



CBTRijnmond

Centrum Bijzondere Tandheelkunde Rijnmond

Jaarverslag CBT Rijnmond 2021



Inhoud

1.	Inleiding.....	4
1.1	Leeswijzer	4
1.2	Voorwoord Raad van Bestuur	5
1.3	Voorwoord Raad van Commissarissen	7
2	Profiel van de organisatie	9
2.1	Algemene gegevens	9
2.2	Structuur van de organisatie.....	9
2.3	Kerngegevens.....	11
3.	Bestuur, toezicht en medezeggenschap.....	16
3.1	Governance.....	16
3.2	Raad van Bestuur	16
3.3.	Raad van Commissarissen.....	16
3.4	Medezeggenschap	19
4.	Algemeen beleid	21
4.1	Missie, visie en kernwaarden	21
	Onze missie.....	21
	Onze visie	21
	Onze kernwaarden.....	21
	Onze maatschappelijke waarde.....	21
	Strategie voor 2022 tot 2027.....	22
4.2	Algemeen beleid in het verslagjaar	23
4.3	Kwaliteitsbeleid	23
4.4	Risicomanagement en veiligheidsbeleid.....	24
4.5	Interne organisatie, medewerkers en opleidingen.....	29
5.	Financieel beleid	34
	Bijlage 1: Lijst van afkortingen	36
	Bijlage 3: Visiedocument 2022-2027.....	42
	Bijlage 4: Medewerkers per 31-12-2021	43



CBTRijnmond

Centrum Bijzondere Tandheelkunde Rijnmond

Bijlage 5: Jaarrekening 2021	46
Jaarrekening 2021 Centrum voor Bijzondere Tandheelkunde Rijnmond B.V.....	46

1. Inleiding

1.1 Leeswijzer

Dit officiële jaardocument wordt voorafgegaan door een voorwoord van de Raad van Bestuur en een voorwoord van de Raad van Commissarissen.

Zij geven hierin beknopt hun reactie op de gebeurtenissen en resultaten in het verslagjaar.

Bij het opstellen van dit jaardocument is het door het Ministerie van VWS voorgeschreven format voor de jaarverantwoording zorginstellingen gevolgd. Onderdelen daarvan zijn de meer uitgebreide verslaglegging van zowel de Raad van Bestuur, de Raad van Commissarissen en de volledige jaarrekening van CBT Rijnmond.

Een van de belangrijke uitgangspunten voor governance is het afleggen van verantwoording aan belanghebbenden. CBT Rijnmond vindt het daarom vanzelfsprekend dat verantwoording wordt afgelegd over de kwaliteit van zorg en de wijze waarop wij deze aanbieden. Het jaarverslag wordt toegezonden aan belanghebbenden en is te raadplegen op de website van CBT Rijnmond.

Dit jaardocument is als volgt opgebouwd:

Hoofdstuk 1: leeswijzer, voorwoord Raad van Bestuur en Raad van Commissarissen.

Hoofdstuk 2: profiel van de organisatie en kerngegevens.

Hoofdstuk 3: wijze van toepassing zorgbrede governance code, besturing en bedrijfsvoering, medezeggenschap.

Hoofdstuk 4: gerealiseerde prestaties in 2021, ontwikkeling van het meerjarenbeleid en een doorkijk naar 2022.

Hoofdstuk 5: financieel beleid

In de bijlagen zijn toelichtende stukken opgenomen, waaronder de volledige jaarrekening.

Het jaardocument is opgesteld door de Raad van Bestuur, besproken door de Raad van Commissarissen en vastgesteld door de Algemene vergadering van Aandeelhouders.

1.2 Voorwoord Raad van Bestuur

Het jaar 2021 was wederom een jaar dat in het teken stond van de pandemie. In de voorbereiding van het jaar 2021 dachten we allemaal dat we weer terug zouden gaan naar “normaal”. Bij de start van het jaar was al snel duidelijk dat we weer een bijzonder jaar in zouden gaan. Natuurlijk met het optimisme dat in het voorjaar betere tijden zouden aanbreken. Iedereen weet inmiddels dat niets minder waar was.

Het eerste kwartaal hebben we met een beperkt aantal kamers gewerkt om de verspreiding van het virus zoveel mogelijk te beperken. Dit deden we om zowel onze patiënten als onze medewerkers te beschermen. We hebben een omgeving gecreëerd waarin we onze zorg op een veilige manier hebben kunnen geven. Omdat wij konden rekenen op het vaccinatieprogramma van het Erasmus MC hebben wij in een vroegtijdig stadium al onze medewerkers vaccinaties kunnen aanbieden. Dit heeft ertoe geleid dat wij weinig covid gerelateerd verzuim onder medewerkers hebben gekend tot aan het laatste kwartaal van 2021.

Het was een jaar met “ups” en “downs”, van versoepelingen tot strengere maatregelen. Een jaar van quarantaine maatregelen voor onze grootste doelgroep met als gevolg behandel achterstanden. Dit hebben we terug gezien door veel aanmeldingen van pijnklachten in onze programma’s en noodzakelijke behandelingen onder algehele anesthesie. Zoals ook in andere sectoren van de zorg, hadden wij te maken met extra werkdruk en extra inzet van onze medewerkers om de ontstane achterstand in de mondzorg weg te werken.

Ontzettend leuk was het dat we 3 CBT baby’s hebben mogen verwelkomen. Door een flink aantal zwangerschappen en bijbehorende verlofperiodes over 2020 en 2021 was de werkdruk voor de werkende collega’s behoorlijk hoog. Het lukte helaas pas na het 2^e kwartaal om onze maandresultaten richting het positieve te trekken en daarom hebben we niet ons aantal beoogde zorguren gerealiseerd.

Ontspanning met elkaar was vrijwel niet mogelijk, dit had ook zijn weerslag op de werkvloer. Tijd en ruimte voor de nodige team-overleggen was er niet. Overleg vond digitaal plaats in kleinere groepen. We hebben ondervonden dat dit voor- en nadelen had. Voor sommigen was er daardoor een makkelijker mogelijkheid deel te nemen aan de overleggen, anderen misten het persoonlijke contact.

Alsnog hebben we een hele mooie prestatie neergezet gezien de beperkingen die we dit jaar hadden. Daarom spreek ik mijn enorme waardering uit voor de inspanningen van alle CBT’ers. Iedereen heeft het maximale gegeven onder deze ingewikkelde omstandigheden.



Gelukkig hebben we een bevlogen team en hebben we met elkaar de weg naar boven weer gevonden en zetten we onze schouders er onder om samen te werken aan de verbetering van onze patiëntenzorg.

In 2022 zullen we de ingeslagen weg vervolgen en gaan we verder werken aan de vitaliteit van onze medewerkers en gezondheid van onze doelgroepen.

Rotterdam, januari 2022.

Sandra Verschoof, Bestuurder CBT Rijnmond.

1.3 Voorwoord Raad van Commissarissen

Ten tijde van het schrijven van dit voorwoord, leven we alweer in een periode waarin alle maatregelen als gevolg van Covid zijn opgeheven. Des te groter is het contrast om reflectief terug te kijken op het jaar 2021.

Een grillig jaar als het gaat om de pandemie, die wederom een grote stempel heeft gedrukt op de samenleving en niet in mindere mate op het CBT Rijnmond. De veerkracht en het aanpassingsvermogen werden opnieuw op de proef gesteld, voor patiënten, hun begeleiders, maar zeker ook voor onze medewerkers. Met elke maatregel en versoepeling moest er ingespeeld worden op een nieuwe realiteit, met de kwetsbare patiënt als bijkomende onzekere factor. Voor hen, waarvan velen gebaat zijn bij structuur en patroon, was het vooral lastig om te gaan met de telkens wisselende maatregelen. En dat valt niet mee als je toch al een drempel ervaart voor het tandartsbezoek. Dit nog los van het hoge ziekteverzuim onder begeleiders van wie onze patiënten voor het tandartsbezoek zo afhankelijk zijn. Het betekende ook voor onze medewerkers en planning een continu aanpassen en een hoge mate van flexibiliteit.

Terugkijkend is ze dat in hoge mate gelukt. Niet vanzelfsprekend, maar door enorme inzet en betrokkenheid, juist bij die kwetsbare patiënt. We mogen dankbaar zijn met zulke mensen binnen de organisatie, in alle geledingen, op alle afdelingen. Het heeft er voor gezorgd dat weer vele patiënten geholpen zijn, al was het voor sommigen als gevolg van uitgesteld bezoek ingrijpender dan normaal.

De inzet heeft zich ook vertaald in het financiële resultaat dat, weliswaar negatief als gevolg van een minder dan normale productie, ruim binnen de beleidsregel is gebleven. Een compliment voor ieder die hier aan bijgedragen heeft.

Het afgelopen jaar is er opnieuw ruime aandacht geweest voor de samenwerking met anderen. We prijzen ons gelukkig dat we de cliënten op verschillende locaties van ASVZ en Humanitas opnieuw optimaal hebben kunnen bedienen. Iets wat we graag voortzetten en waar mogelijk uitbreiden. Ook de samenwerking met Erasmus MC was wederom, zowel zorginhoudelijk, als facilitair naar volle tevredenheid. Het komend jaar zullen we opnieuw kijken waar de samenwerking verder geïntensiveerd kan worden om zo het optimale rendement voor onze patiënten te kunnen realiseren. Ook zullen we ons verder oriënteren op een verdieping van onze samenwerking met Cobijt en onze collega CBT's ten behoeve van een strategische versterking van elkaar.

In het verslagjaar is één van de twee aandeelhouders een oriëntatie gestart over het aandeelhouderschap. Uiteraard zijn we hier als raad van commissarissen nauw bij betrokken, zodat de uitkomst van de eventuele besluitvorming geen gevolgen heeft voor patiënt, dienstverlening, personeel, zelfstandigheid en identiteit van CBT Rijnmond. Gelukkig zien we

daarin dat alle betrokkenen er vanuit dit belang in zitten. Verwacht wordt dat e.e.a. dit jaar zijn beslag zal krijgen.

Aan het eind van het jaar hebben we helaas afscheid moeten nemen van dhr. Han van der Heijden als commissaris vanwege het verstrijken van zijn zittingstermijn. Als zelfstandig praktiserend tandarts was hij van onschatbare waarde binnen de raad en voor zijn reflecties met bestuurder. We zijn hem hiervoor veel dank verschuldigd. Gelukkig is inmiddels zijn vervanger benoemd in de persoon van dhr. Nico de Jong. Een Rotterdamse tandarts met veel ervaring en een groot netwerk. Een mooie aanvulling op de zittende leden.

Als raad van commissarissen onderschrijven we van harte het voorliggend verslag, zowel inhoudelijk als financieel. Het geeft een getrouw beeld over het afgelopen jaar.

We danken iedereen van harte voor haar of zijn bijdrage en zien het nieuwe jaar met vertrouwen tegemoet.

Rob Meijer
Voorzitter RvC

2 Profiel van de organisatie

2.1 Algemene gegevens

Naam	Centrum Bijzondere Tandheelkunde Rijnmond BV
adres	Wytemaweg 10
Postcode	3015 CN
Plaats	Rotterdam
Telefoon	0107039700
Identificatienummer Kamer van Koophandel	63887886
e-mailadres	info@cbtrijnmond.nl
website	www.cbtrijnmond.nl

CBT Rijnmond is een centrum voor bijzondere tandheelkunde.

Binnen CBT Rijnmond zijn tandartsen werkzaam met de volgende differentiaties:

- gehandicaptenzorg
- angstbegeleiding
- pedodontologie
- maxillo-faciale prothetiek (MFP)

Daarnaast zijn aan CBT Rijnmond mondhygiënisten, psychologen, anesthesiologen, anesthesiemedewerkers en tandartsassistenten verbonden.

Er wordt nauw samengewerkt met de afdeling MKA/BT Ortho van het Erasmus MC.

De meeste zorg wordt geleverd op de hoofdlocatie aan de Wytemaweg. Ook zijn de zorgverleners van CBT Rijnmond actief op vier verschillende locaties van ASVZ en bij Humanitas Barendrecht, instellingen voor mensen met een beperking.

2.2 Structuur van de organisatie

CBT Rijnmond is een BV zonder winst oogmerk met twee aandeelhouders, Stichting CBT Rijnmond en Erasmus MC Zorg Holding. Beide aandeelhouders houden 50% van de aandelen.

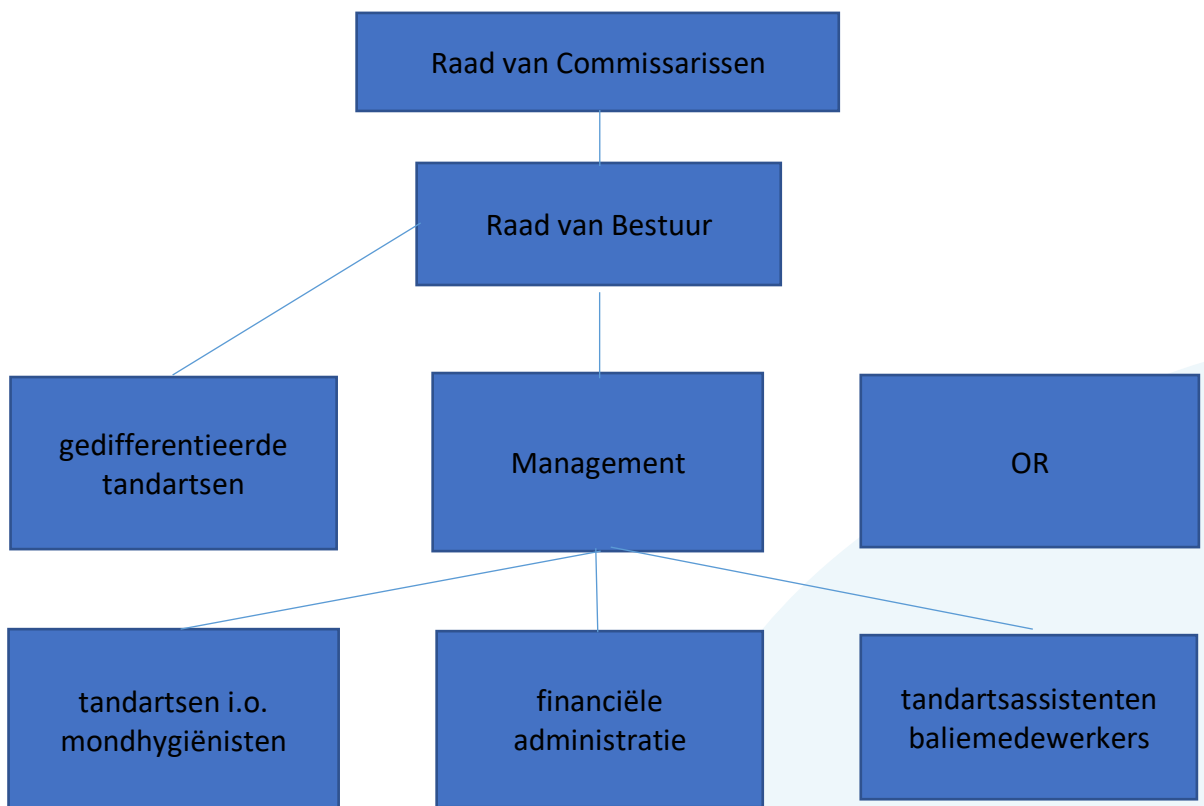
De Raad van Bestuur (RvB) draagt de statutaire eindverantwoordelijkheid voor de algemene gang van zaken binnen CBT Rijnmond, de realisatie van de doelstellingen, de strategie en de daaruit voortvloeiende resultaten. Zoals vastgelegd in de statuten houdt de Raad van Commissarissen (RvC) hierop toezicht. Afspraken over het informeren van de RvC door de RvB zijn vastgelegd in het informatieprotocol, zie bijlage 2.

Verantwoording wordt afgelegd aan de Algemene Vergadering van Aandeelhouders (AVA).



Bestuursmodel

CBT Rijnmond is een platte organisatie met een klein managementteam. Het managementteam wordt gevormd door een coördinerend zorgverlener, een coördinator ondersteuning die leiding geeft aan de tandartsassistenten, baliemedewerkers en administratie; de management assistente en de bestuurder die de vergaderingen van het managementteam voorziet.



Medezeggenschapsstructuur

De Raad van Bestuur wordt gevraagd en ongevraagd geadviseerd door het Managementteam (MT), de zorgverleners (via vertegenwoordiging in het zorgverlenersoverleg) en de Ondernemingsraad (OR).

CBT Rijnmond beschikt niet over een Cliëntenraad. In het verleden is getracht een Cliëntenraad in te stellen, maar er bleek destijds geen behoefte aan te zijn. In 2018 heeft een eerste focusgroep bijeenkomst met patiënten plaatsgevonden. Dit was een geslaagde bijeenkomst die na de pandemie een vervolg zal krijgen.

2.3 Kerngegevens

kernactiviteiten en nadere typering

CBT Rijnmond levert mondzorg aan bijzondere groepen. Wij bieden zorg aan kinderen en volwassenen met een verstandelijke en/of lichamelijke beperking, met angstproblematiek en met een complex tandheelkundig probleem. Deze zorg wordt geleverd door tandartsen die een opleiding hebben gevolgd in een van de vier differentiaties zoals genoemd in paragraaf 2.1, of die in opleiding zijn voor een van die vier differentiaties.

Behandeling bij CBT Rijnmond vindt uitsluitend plaats na verwijzing. De meeste patiënten komen uit de regio Rijnmond.

Een nadere typering van de groepen patiënten die bij CBT Rijnmond worden behandeld is als volgt:

- patiënten met een verstandelijke en/of lichamelijke beperking die door die beperking niet of nauwelijks kunnen meewerken met de behandeling en/of niet in staat zijn om hun mond zelf te verzorgen
- patiënten met een zodanige afwijking en/of aandoening dat ondersteuning van andere disciplines onontbeerlijk is
- patiënten waarbij behandeling in een huispraktijk niet mogelijk is door ontbreken van specifieke deskundigheden, vaardigheden en faciliteiten
- patiënten die ernstige medische problemen hebben die bij tandheelkundige behandelingen risico's vormen voor de algehele of mondgezondheid van de patiënt
- patiënten met extreme angst voor de tandarts, bijvoorbeeld door een psychisch trauma
- zeer jonge kinderen die moeilijk of niet kunnen meewerken aan een tandheelkundige behandeling
- patiënten met aangeboren afwijkingen in het kauwstelsel, zoals schisis, afwijkingen van het tandweefsel of oligodontie
- patiënten met verworven afwijkingen in het kauwstelsel, zoals bijvoorbeeld traumata
- patiënten met een gedeeltelijk of geheel edentate kaak bij wie het vervaardigen of het dragen van een prothese op grote moeilijkheden stuit.

Patiënten, capaciteit, productie, medewerkers en opbrengsten

In onderstaande tabel worden de kerngetallen over 2021, vergeleken met 2020 weergegeven. Het aantal behandelingen is in het afgelopen jaar weer afgenomen, door de sluiting van ons CBT en de vele afzeggingen als gevolg van de pandemie. Voor gedetailleerde financiële informatie wordt verwezen naar het financiële jaarverslag (hoofdstuk 6).

Behandelde Patiënten	2021	2020
Nieuwe patiënten	354	453
In behandeling	5776	5784
Productie		
Uren mondzorg	7014	5861
Uren anesthesiologie	1076	944
Formatie		
Gehandicaptenzorg	6,34	5,94
Angst	0,88	0,88
Pedodontologie	1,06	0,88
MFP	0,50	0,60
Mondhygiëne	2,51	2,48
Subtotaal zorgverleners	11,29	10,78
Psychologen	0,22	0,14
Anesthesiologen	0,44	0,39
Anesthesiemedewerkers	0,44	0,39
Tandartsassistenten	13,49	14,92
Administr./receptie/management	6,87	6,43
RvB	0,89	0,89
Totaal FTE	33,65	33,94
Uurtarief per januari		
Mondzorg	360,96	357,48
Anesthesiologie	604,56	523,68
Bedrijfsopbrengsten		
Totale omzet in verslagjaar	€3.901.699	€3.491.820 Waarvan €500.835 continuïteitsbijdrage

2.4 Belanghebbenden

De belanghebbenden van CBT Rijnmond zijn onder te verdelen in de volgende categorieën:

- patiënten
- verwijzers
- zorgaanbieders waarmee CBT Rijnmond samenwerkt
- overheid
- externe toezichthouders
- zorgverzekeraars
- opleidingsinstellingen
- wetenschappelijke verenigingen
- koepelorganisaties
- collega-instellingen voor bijzondere tandheelkunde
- onderwijsinstellingen

In deze paragraaf wordt nader ingegaan op partijen waarmee CBT Rijnmond een bijzonder samenwerkingsverband heeft.

Verwijzers

De meeste patiënten worden naar CBT Rijnmond verwezen door huistandartsen. Daar waar mogelijk draagt CBT Rijnmond de patiënten na behandeling weer over aan de huistandarts. Ook kinderartsen, revalidatieartsen en huisartsen verwijzen soms patiënten naar CBT Rijnmond.

Erasmus MC

Er bestaan nauwe banden tussen het Erasmus MC en CBT Rijnmond. Op zowel het gebied van patiëntenzorg als opleiding bestaat al vele jaren samenwerking. In recente jaren is de samenwerking geïntensiveerd en uitgebreid, met name door de nieuwe governance structuur en de verhuizing naar het terrein van het Erasmus MC.

- Met de afdeling MKA/BT Ortho van het Erasmus MC wordt al jaren samengewerkt op het gebied van patiëntenzorg en opleiding van tandartsen in de MFP differentiatie. De samenwerking is in 2021 voortgezet.
- Ook de multidisciplinaire samenwerking met verschillende afdelingen van het Sophiakinderziekenhuis verloopt goed.
- CBT Rijnmond heeft een overeenkomst met het Erasmus MC voor de opvang van medische incidenten en calamiteiten tijdens of na behandeling onder algehele anesthesie.
- CBT Rijnmond maakt al vele jaren gebruik van de operatiekamerfaciliteit in het Sophiakinderziekenhuis voor kinderen die volgens de richtlijnen niet op onze locatie

onder algehele anesthesie behandeld kunnen worden. Deze werkwijze is in 2021 ongewijzigd voortgezet en dit zal in de nabije toekomst ook zo blijven.

- Het Erasmus MC is de verhuurder van ons onderkomen aan de Wytemaweg. Ook maakt CBT Rijnmond voor diverse facilitaire diensten gebruik van het servicecentrum van het Erasmus MC. Omgekeerd huurt het Erasmus MC voor zes dagdelen per week behandelkamerruimte van CBT Rijnmond voor het verrichten van eenvoudige ingrepen door kaakchirurgen, oogartsen en Keel-, Neus- en Oorartsen (KNO-artsen).

Maasstadziekenhuis

Al vele jaren maakt CBT Rijnmond voor de volwassenen gebruik van de operatiekamerfaciliteit in het Maasstadziekenhuis. We behandelen daar patiënten die volgens de richtlijnen niet op eigen locatie onder algehele anesthesie behandeld mogen worden, zoals patiënten met een classificatie van de American Society of Anesthesiology (ASA) III of hoger. In 2021 is er weer gebruik gemaakt van de OK in het Maasstad Ziekenhuis. Voor de toekomst worden ook mogelijkheden in het Erasmus MC onderzocht voor deze patiëntencategorie.

ASVZ en Humanitas

Tandartsen en mondhygiënist die verbonden zijn aan CBT Rijnmond leveren mondzorg op drie locaties van ASVZ, een instelling waar mensen met een beperking verblijven. Op deze locaties (Wielewaal, Rotterdam-Zuid; Merwebolder, Sliedrecht; Lingebolder, Leerdam) is een volledig ingerichte tandartsbehandelkamer aanwezig.

De mondhygiënist van CBT Rijnmond leveren daarnaast mondzorg en geven preventie onderricht in woningen van cliënten, zowel bij ASVZ als bij Humanitas Barendrecht.

Op indicatie komen de bewoners van deze en andere WLZ instellingen naar de hoofdlocatie van CBT Rijnmond voor meer complexe behandelingen.

Sinds drie jaar zijn uitsluitend tandartsen, die gekwalificeerd zijn voor het leveren van mondzorg aan mensen met een beperking, werkzaam op de ASVZ locaties. Dit heeft geleid tot een merkbaar grotere patiënttevredenheid.

Zorgverzekeraars

CBT Rijnmond heeft overeenkomsten met alle zorgverzekeraars voor vergoeding van de bijzondere tandheelkunde uit de basisverzekering. Daarnaast werkt CBT Rijnmond voor de vergoeding van de bijzondere tandheelkunde op grond van de WLZ samen met de zorgkantoren in het werkgebied.

Zilveren Kruis en VGZ voeren namens alle verzekeraars met CBT Rijnmond de periodieke overleggen over de tariefvaststelling en het inhoudelijke beleid in de organisatie. Er is sprake van een open, zakelijke relatie.

Wetenschappelijke verenigingen en koepelorganisaties

De tandartsen en mondhygiënist die verbonden zijn aan CBT Rijnmond zijn lid van de koepelorganisatie Cobijt en van de wetenschappelijke vereniging van hun differentiatie. CBT Rijnmond stimuleert een actieve inbreng van tandartsen en mondhygiënist in deze landelijke organisaties.

CBT organisaties

In 2021 heeft de afstemming en kennisuitwisseling met andere grotere CBT's (SBT Amsterdam, CBT Vogellanden, CBT Rijnmond en CBT Centrum Tandzorg) een vlucht genomen. Vooral op bestuurlijk niveau is de samenwerking intensief geworden en richt zich op de opleidingen van de bijzondere tandheelkunde en Value Based Healthcare in de bijzonder mondzorg en de uitwerking van beleidsregels. De bestuurders zoeken de samenwerking op om eenduidig te werk te gaan en gezamenlijk op te trekken in de aanpak en uitwerking van de beleidsregels op de bedrijfsvoering van de CBT's.

Onderwijsinstellingen

Van diverse onderwijsinstellingen ontvangt CBT Rijnmond stagiaires. Het gaat hier met name om studenten in opleiding tot tandarts (ACTA) (Leuven), mondzorgkundige (Hogeschool Nijmegen en Utrecht) en tandartsassistent (Zadkine, Da Vinci college).

Ook werken we samen met Ivy Global (studenten van de TU Delft) en de Hogeschool Rotterdam. Deze studenten hebben zich gericht op het proces van patiënten planning en het identificeren van risico's in de bedrijfsvoering en op het verbeteren en aanvullen van verschillende werkprocesbeschrijvingen.

3. Bestuur, toezicht en medezeggenschap

3.1 Governance

CBT Rijnmond bestaat in de huidige rechtsvorm (BV) sinds 7 augustus 2015; de rechtsvoorganger was een Stichting. De huidige onderneming heeft twee aandeelhouders: Stichting CBT Rijnmond en Erasmus MC Zorg Holding, ieder voor 50% van de aandelen. Het interne toezicht is belegd bij de Raad van Commissarissen en de organisatie wordt bestuurd door een directeur-bestuurder.

CBT Rijnmond onderschrijft het belang van corporate governance en volgt dan ook de richtlijnen van de Governancecode Zorg uit 2017. Vanaf 2022 zal de herziene Governance code 2022 worden gevolgd.

3.2 Raad van Bestuur

De Raad van Bestuur is eenhoofdig, hetgeen passend is gezien de omvang van de organisatie. Besluitvorming vindt wekelijks plaats in de overlegvergadering van het management. Tijdens deze vergadering wordt de input vanuit de zorgverleners-overleggen meegenomen. Maandelijks wordt van de besluiten een overzicht op schrift gesteld en gecommuniceerd binnen de organisatie.

De Raad van Commissarissen beoordeelt het functioneren van de Raad van Bestuur jaarlijks. Medio 2021 heeft de tweede evaluatie plaatsgevonden van mw. S. Verschoof – dos Reis Miranda.

In 2021 had de bestuurder geen nevenfuncties.

3.3. Raad van Commissarissen

Samenstelling Raad van Commissarissen

De Raad van Commissarissen bestond in het verslagjaar uit 4 leden en één vacature. De vacature is voorbehouden aan een lid op voordracht van de cliëntenraad. Bij afwezigheid van een cliëntenraad is deze functie vooralsnog on vervuld. De leden van de Raad hebben geen zakelijke binding met CBT Rijnmond, anders dan als commissaris. De leden zijn afkomstig uit verschillende relevante maatschappelijke sectoren. Gezamenlijk hebben zij voor hun toezichthoudende functie een brede en voldoende divers samengestelde relevante deskundigheid op het gebied van strategie, toezicht, bestuur, personeel, organisatie, financiën, bedrijfsvoering, onderzoek en opleiding en voor de stichting relevante vakinhoudelijke kennis.

De leden worden in beginsel benoemd voor een periode van vier jaar en zijn eenmaal herbenoembaar.

In sept 2021 is dhr. Van der Heijden afgetreden, de opvolging zal vanaf 2022 worden ingevuld door dhr. De Jong .

De samenstelling was als volgt:

Naam	Drs. R.A. Meijer	Drs. H.H.L. Van der Heijden	Prof. Dr. H.A.W.M. Tiddens	Mw. Drs. A.G.M. Duisenberg-Rutters
Functie	Voorzitter	Lid	Secretaris	lid
In functie vanaf	7-8-2015	7-8-2015	7-8-2016	april 2019
Herbenoemd voor 2 ^e termijn	1-9-2019	1-9-2017	1-9-2020	
Einde 2 ^e termijn	1-9-2023	1-10-2021	1-9-2024	
Totaal bezoldiging WNT	€ 9.448	€ 6.299	€ 7.090	€ 6.299

Hoofd- en Nevenfuncties Raad van Commissarissen in 2021:

Dhr. R.A. Meijer

Hoofdfunctie

Eigenaar inFlowment | transitiecoaching & mediation

Neven functie

Voorzitter RvT stichtingen Perspect, Pperspectief, Pbeheer, Pproject

Voorzitter RvT stichting Welzijn Capelle

Voorzitter stichting Move2Exceed

Voorzitter Cliëntenraad HollandPTC BV

Bestuurder a.i. Stichting Jeugd-punt tot 1-10-2021

Dhr. H.H.L. van der Heijden

Hoofdfunctie

Tandarts in Hoogvliet

Dhr. H.A.W.M. Tiddens

Hoofdfunctie

Hoogleraar kinderlongziekten Erasmus MC /Sophia

Kinderziekenhuis

Neven functie

Visiting professor Nynia University, China

Lid Editorial board Pediatric Pulmonology

Nul aanstelling bij afdeling radiologie en nucleaire geneeskunde

Unconditional research grants van CFF, NCFs, Vectura, Health

Holland, Insmad

Oprichter en directeur Erasmus MC LungAnalysis Core Laboratory

Lid Raad van Commissarissen Centrum voor bijzondere

tandheelkunde

Consultant voor Thirona, Boehringer, Chiesi

Mw. A.G.M. Duisenberg-Rutters

Hoofdfunctie	Erasmus MC directeur thema Sophia tot 1-4-2021 lid raad van bestuur Albert Schweitzer ziekenhuis vanaf 1-4-2021
Neven functie	vice voorzitter raad van toezicht Viva! Zorggroep

Noch met hoofdfuncties, noch met nevenfuncties is sprake van enige belangenverstrengeling tussen leden van de RvC en de organisatie.

Werkwijze Raad van Commissarissen

De Raad van Commissarissen houdt regulier toezicht via zijn vergaderingen. De Raad kent een eigen reglement waarin de taken en verantwoordelijkheden zijn vastgelegd. Samen met de vigerende statuten geeft dit richting en inhoud aan het toezicht op en het samenspel met bestuurder, alsmede op het functioneren van de Raad zelf. Tweemaal per jaar leggen bestuurder en RvC verantwoording af aan de algemene vergadering van aandeelhouders (AVA).

Tijdens de vergaderingen wordt de Raad schriftelijk en mondeling geïnformeerd door bestuurder over inhoudelijke voortgang van het beleid, de bedrijfsvoering en meer specifiek de voortgang van de productie, financiële resultaten waaronder prognoses en liquiditeit en kwaliteits- en veiligheidsaspecten. De Raad werkt niet met afzonderlijke commissies. Wel hebben individuele leden op grond van hun specifieke deskundigheid waar nodig en gewenst separaat contact met bestuurder en/of anderen, waarover aan de voltallige Raad wordt gerapporteerd. Minimaal tweemaal per jaar laat de Raad zich op specifieke thema's informeren door medewerkers en/of externe deskundigen tijdens een Raadsvergadering.

In ieder geval één maal per jaar overlegt (een delegatie van) de Raad met het management en met de ondernemingsraad. Incidenteel heeft een delegatie van de Raad contact met externe stakeholders. Jaarlijks voert een delegatie van de Raad het jaargesprek met bestuurder waarbij het functioneren wordt besproken en schriftelijk vastgelegd.

Eénmaal per jaar overlegt de Raad met de externe accountant op basis van jaarrekening en het rapport van bevindingen. Expliciet wordt de accountant bevraagd over eventuele specifieke zaken die speciale aandacht van de Raad in zijn toezichthoudende functie behoeven.

Jaarlijks evalueert de RvC zijn functioneren. Deze evaluatie is met de bestuurder gedeeld. De bezoldiging van de Raad wordt vastgesteld door de AVA die zich hierin laat leiden door de normen zoals geadviseerd door de NVTZ.

Om te kunnen voldoen aan zijn toezichthoudende taken wordt de Raad van Commissarissen geïnformeerd aan de hand van het informatieprotocol. Dit protocol is opgesteld door de RvB en goedgekeurd door de RvC. Dit protocol wordt jaarlijks geactualiseerd, zie bijlage 2.

In 2021 heeft de RvC zes keer vergaderd waarbij de RvB zes keer aanwezig was. De jaarrekening en het jaarverslag 2020 zijn besproken door de Raad van Commissarissen in aanwezigheid van de bestuurder en vastgesteld door de Algemene Vergadering van Aandeelhouders.

De begroting 2022 en het visiedocument 2022-2027 zijn goedgekeurd door de Raad van Commissarissen. De begroting 2022 is vastgesteld in de AVA op 19 november.

Conform de regeling bezoldigingsmaxima topfunctionarissen zorg en jeugdhulp dient de klasse-indeling jaarlijks vastgesteld te worden. De RvC heeft CBT Rijnmond met toekenning van 8 punten ingedeeld in WNT-klasse II met een WNT-bezoldigingsmaximum van € 135.000 voor de bestuurder.

De RvC heeft in 2021 de volgende besluiten genomen:

- Goedkeuring jaardocument 2020
- Jaarplan 2021 vastgesteld
- Jaarplan 2022 vastgesteld
- Visiedocument 2022-2027 vastgesteld
- Goedkeuren begroting 2022
- Vaststellen aangepast informatieprotocol

3.4 Medezeggenschap

De dagelijkse leiding van de organisatie is in handen van de bestuurder. Het beleid en beleidsvoornemens worden besproken in het management-overleg, het zorgverlenersoverleg en met de OR.

Om de betrokkenheid en de transparantie zo goed mogelijk te bevorderen, legt de bestuurder alle onderwerpen voor advies of ter informatie voor aan management-overleg, het zorgverlenersoverleg en OR, behalve wanneer het de specifieke verantwoordelijkheid van de RvC betreft.

Management-overleg

Het management heeft het hele jaar bijna wekelijks een uur vergaderd.

De managementinformatie is maandelijks besproken in het overleg. Deze bestaat uit productiecijfers, exploitatiegegevens, verzuimgegevens, wachtlijstinformatie, no show gegevens en toets resultaten.

Het management-overleg heeft tweemaal een bijzonder onderwerp gehad. Eenmaal was dit de bespreking van de jaargesprekken en het vaststellen van de persoonlijke ontwikkelplannen van de medewerkers, en eenmaal heeft een eendaagse sessie plaatsgevonden om de maatregelen voor de organisatie risico's in kaart te brengen ter afronding van de risico-analyse.

Het management-overleg bestaat ultimo 2021 uit de volgende leden:

Mw. S. Verschoof – dos Reis Miranda	RvB
Mw. A. van den Broek	mondhygiënist, teamleider van de tandartsen in opleiding voor een differentiatie en teamleider van de mondhygiënisten
Mw. J. Scheffer	teamleider van de tandarts assistenten en baliemedewerkers
Mw. I Rodic	stafadviseur
Mw. A. van der Lelij-Ham	managementassistente

Ondernemingsraad

Per februari 2021 bestaat er weer een volledige OR, bestaande uit Melissa van Veen, Nicolette Iburg en Tamara Stigt.

Ook is de nieuwe samenstelling op cursus geweest in Doorn. Dit waren leerzame dagen waarin de OR met veel enthousiasme het OR avontuur tegemoet zag.

Onderwerpen die aan bod kwamen waren:

- Verandering werk en rusttijden
- Anonieme 360 graden feedback
- Declaratie uren OR
- Waar staat de OR voor
- Rechten en plichten van de OR

De opzet is maandelijks een overlegvergadering te hebben met alleen de OR-leden, of de OR-leden en de bestuurder. Helaas moeten wij aan het einde van het jaar concluderen dat dit niet gelukt is. Daarom is er tijdens de laatste overlegvergadering van dit jaar, het verzoek van beide kanten weer aangedragen om elke maand een overlegvergadering in te plannen.

Samenstelling OR per ultimo 2021:

mw. M. van Veen, tandartsassistente

Mw. T Stigt, mondhygiëniste

Mw. N. Iburg, tandarts gehandicaptenzorg

4. Algemeen beleid

In dit hoofdstuk worden de uitgangspunten, de doelen en de resultaten van het beleid in 2021 beschreven. Ook wordt een korte doorkijk naar 2022 gegeven.

4.1 Missie, visie en kernwaarden

Onze missie

Het is onze missie om optimale mondzorg te bieden voor mensen die minder goed of niet in de reguliere mondzorg terecht kunnen.

Onze visie

Goede mondzorg heeft een bewezen bijdrage aan de gezondheid van mensen. Onze ambities zijn daarom gebaseerd op onze visie dat mondzorg toegankelijk is voor iedereen. Onze dienstverlening maakt het mogelijk dat mondzorg toegankelijk is voor mensen die een speciale aanpak nodig hebben.

Hiervoor is het noodzakelijk dat onze bijzondere mondzorg bekend is bij verzorgers, behandelaars en verwijzers.

Onze kernwaarden

De manier waarop wij onze mondzorg verlenen is af te leiden uit onze kernwaarden liefdevol, betrokken en inhoudelijk gedreven.

“Als het niet kan zoals het moet, dan moet het maar zoals het kan”

Onze maatschappelijke waarde

Wij streven er naar om meer waarde toe te voegen aan de zorg voor onze bijzondere doelgroepen, door ze te behandelen op een manier die ze aankunnen. Deze behandeling is gestoeld op specifieke kennis en ervaring die onze tandartsen hebben opgedaan in een vervolg opleiding.

In het belang van onze doelgroepen willen we deze tweedelijns mondzorg op een doelmatige manier toegankelijk houden voor hen die een beroep op ons doen. Dit doen we door regionaal duurzaam samen te werken met andere behandelaars, zoals verwijzend tandartsen, huisartsen, medisch en tandheelkundig specialisten, psychologen en paramedici, ziekenhuizen, instellingen voor langdurige zorg en landelijk met verzekeraars en andere CBT's. Daarnaast dragen we bestuurlijk en

inhoudelijk bij aan de wetenschappelijke verenigingen op het gebied van de bijzondere tandheelkunde en de koepel vereniging Cobijt.

Strategie voor 2022 tot 2027

Om onze ambitie over de toegankelijkheid van onze zorg waar te blijven maken, hebben we een goedlopende interne organisatie nodig. Deze goedlopende organisatie is flexibel, transparant, gastvrij, efficiënt en doeltreffend ingericht om te voorzien in de behoeften van onze doelgroepen. Zo kunnen wij realiseren dat onze zorg toegankelijk is en blijft voor iedereen die dat nodig heeft.

Een goed samenwerkend team van zorgmedewerkers is een voorwaarde om onze missie waar te maken en voor een goedlopende interne organisatie. We hebben een zeer toegewijd team, waardoor ons CBT een fijne plek is om behandeld te worden en om te werken. Er is continue aandacht vereist om een goed team blijvend te laten presteren. Dit betekent dat we investeren in opleiding, coaching en positieve bekrachtiging van elkaars kwaliteiten. Onze teamleiders en staf, die de medewerkers kennen als geen ander, stimuleren het team om het beste uit zichzelf te halen.

Duurzame samenwerking met regionale partners rondom onze doelgroep heeft onze blijvende aandacht, zodat we onze zorg optimaal afstemmen op de behoefte van de patiënt en hun andere behandelaars en verzorgers. De samenwerking is gebaseerd op het delen en vergaren van kennis om de zorg continu te verbeteren en steeds waarde te blijven toevoegen aan de zorg voor onze patiënt. Door bij te dragen aan wetenschappelijk onderzoek en dit door onderwijs aan onze partners en medewerkers aan te bieden, kunnen we deze ambitie waarmaken.

De komende jaren zal CBT zich maximaal inspannen om de zorg te organiseren dichtbij de patiënt. Daar bedoelen we mee dat we dit doen in optimale omgeving voor de patiënt als dat mogelijk is en in een geoutilleerde omgeving die de benodigde behandeling mogelijk maakt als het moet. Dit kan op onze hoofdlocatie zijn en op de woon/zorglocaties van onze patiënten, online of in een mobiele unit. Hoofdzaak voor ons is dat de zorg op een optimaal passende manier plaatsvindt met aandacht voor de behoeften van onze patiënt.

Dichtbij de patiënt:

we voorzien in de behoefte van onze patiënt,
door alles te doen wat binnen ons vermogen ligt
om de meest passende behandeling te geven.

4.2 Algemeen beleid in het verslagjaar

Het jaar 2021 heeft wederom in het teken gestaan van de pandemie, de achterstand in de zorg vanuit de sluiting in 2020 en beperkte opening in het eerste kwartaal 2021 moest worden weggewerkt. Door de vele afzeggingen vanwege besmettingen heeft het lang geduurd voordat we weer naar de normale planning konden overgaan. Eind 2021 was de mondzorg voor bestaande patiënten weer op orde en werd de achterstand iets ingelopen op de nieuwe aanmeldingen, omdat er weer ruimte ontstond in de agenda's voor intakes.

4.3 Kwaliteitsbeleid

Het kwaliteitsbeleid binnen CBT Rijnmond is primair gericht op het optimaliseren van de patiëntenzorg. Daarbij zijn van belang het bevorderen van samenwerking, het werken volgens richtlijnen, het opleiden van medewerkers en het leren van fouten en klachten. Voorwaardenscheppend voor het leveren van verantwoorde patiëntenzorg is een goede bedrijfsvoering waarbij de werkprocessen schriftelijk vastliggen en inzichtelijk zijn voor de medewerkers.

Kwaliteit van de patiëntenzorg

De patiëntenzorg wordt geleverd op basis van bestaande protocollen. Afwijken van de richtlijnen gebeurt op basis van "pas toe of leg uit".

CBT Rijnmond werkt met Rotocol, een online tool met een complete set protocollen die van belang is voor de mondzorgpraktijk. Na inloggen zijn deze protocollen toegankelijk voor alle medewerkers. De richtlijnen worden cyclisch geactualiseerd en zo nodig aangevuld met nieuwe richtlijnen.

Naast de laagdrempelige beschikbaarheid van zorgprotocollen is ook de aanwezigheid op de "werkvloer" van tandartsen met langjarige ervaring in de bijzondere tandheelkunde van groot belang.

Het is daarom het beleid van CBT Rijnmond dat minder ervaren tandartsen (al dan niet in opleiding voor een differentiatie) tijdens hun werk steeds een beroep kunnen doen op een aanwezige senior tandarts.

Daarnaast vindt er dagelijks een casuïstiekbespreking plaats waaraan alle die dag aanwezige tandartsen en mondhygiënisten deelnemen. Complexe casus worden hier besproken en een beleid wordt geformuleerd of aangepast.

Visitatie en accreditatie

CBT Rijnmond heeft in 2017 van Cobijt een heraccreditatie voor vijf jaar verworven. De visitatie zou eind 2021 plaatsvinden, maar is met een jaar uitgesteld door Cobijt.

In februari 2018 is CBT Rijnmond voor het eerst gevisiteerd door de Nederlandse Vereniging voor Anesthesiologie (NVA). DE accreditatie was in 2021 nog geldig. Komend jaar wordt heraccreditatie aangevraagd.

Klachten

CBT Rijnmond heeft een onafhankelijke interne klachtencommissie waar patiënten terecht kunnen als zij een klacht hebben over de geleverde zorg.

In de klachtenregeling van CBT Rijnmond wordt ervan uitgegaan dat de patiënt zich met zijn klacht in eerste instantie tot de eigen zorgverlener wendt om de klacht te bespreken en op te lossen. Leidt dit niet tot een bevredigend resultaat, dan kan de patiënt zich wenden tot de klachtenfunctionaris om te bemiddelen bij de klacht.

Tenslotte kan de patiënt zich wenden tot de onafhankelijke klachtencommissie.

De weg die een patiënt met een klacht kan bewandelen staat vermeld op de website van CBT Rijnmond.

In 2021 zijn er 4 klachten binnengekomen, waarvan 2 betreffende bejegening van een assistente richting patiënt. In het ene geval is voor de oplossing gekozen om betreffende assistente niet bij deze patiënt te plaatsen, in het andere geval is een gesprek gevoerd tussen patiënt en assistente en is de klacht naar tevredenheid afgehandeld. De andere klachten hadden betrekking op de eigen bijdrage bij behandeling en niet tijdige levering van techniekwerk.

Kwaliteit van de organisatie

Door de aanstelling van een stafadviseur, die zich vooral richt op het optimaliseren van bedrijfsprocessen, is een belangrijke stap gezet richting een volledige kwaliteitscyclus in alle bedrijfsprocessen. De focus heeft in het begin gelegen op de patiënten informatie en planning in OASE, vooral om mogelijkheden te schepen achterstanden in te lopen.

Daarnaast is het rapportagesysteem verder geoptimaliseerd. Het management-overleg beschikt maandelijks over goede sturingsinformatie betreffende de financiële situatie, de productie, het ziekteverzuim, no show van patiënten en de wachtlijsten en de in- en uitstroom van patiënten.

4.4 Risicomanagement en veiligheidsbeleid

Naast kwaliteitsbeleid is ook het beheersen van risico's en waarborgen van veiligheid van belang voor zowel patiëntenzorg als medewerkers.

Risicomanagement

In 2021 is de integrale risico analyse van de organisatie hernieuwd.

Op basis van diverse documenten en informatie die verkregen is uit gesprekken met medewerkers en enkele externe stakeholders zijn de risico's opnieuw geïnterpreteerd en geclassificeerd voor wat betreft impact en kans dat het risico zich voordoet. Op basis daarvan is een rangorde gemaakt van de belangrijkste risico's. Veel risico's konden na de analyse weer afgevoerd worden, maar voor de belangrijkste risico's worden beheersmaatregelen geformuleerd. De beheersmaatregelen zijn geformuleerd en besproken met OR en RvC. De belangrijkste risico's voor CBT Rijnmond waar we continue aandacht aan besteden zijn:

Risico

Concurrentie door regionalisering van CBT's

Concurrentie door substituten

Veranderende regelgeving voor onze afnemers

Verliezen van facilitaire voorzieningen

Verandering in verwijspatroon door onze verwijzers

Niet kunnen behouden van gekwalificeerd personeel

Onze dienstverlening voldoet niet (meer) aan voorwaarden voor onze doelgroepen

Disbalans tussen kosten en opbrengsten

Kleinschalige organisatie van de financiële administratie

Onbekendheid met werkprocessen

Regieverlies op databeheer (via ICT)

Veiligheid van de zorg

De veiligheid voor de patiënten en medewerkers van CBT Rijnmond wordt op verschillende manieren gewaarborgd. Het op peil houden van kennis en kunde van de medewerkers is hierbij van groot belang.

Het naleven van de hygiëne- en stralingsprotocollen is een belangrijke waarde binnen CBT Rijnmond. Hetzelfde geldt voor de controle op houdbaarheidsdata van artikelen. Door een strak inkoopbeleid gebeurt het zelden dat artikelen over de houdbaarheidsdatum gaan.



Er is een overeenkomst met de afdeling anesthesiologie van het Erasmus MC over de opvang van ernstige medisch tandheelkundige incidenten die voortvloeien uit een behandeling onder algehele anesthesie op de locatie CBT Rijnmond.

Veilig Incidenten Melden (VIM)

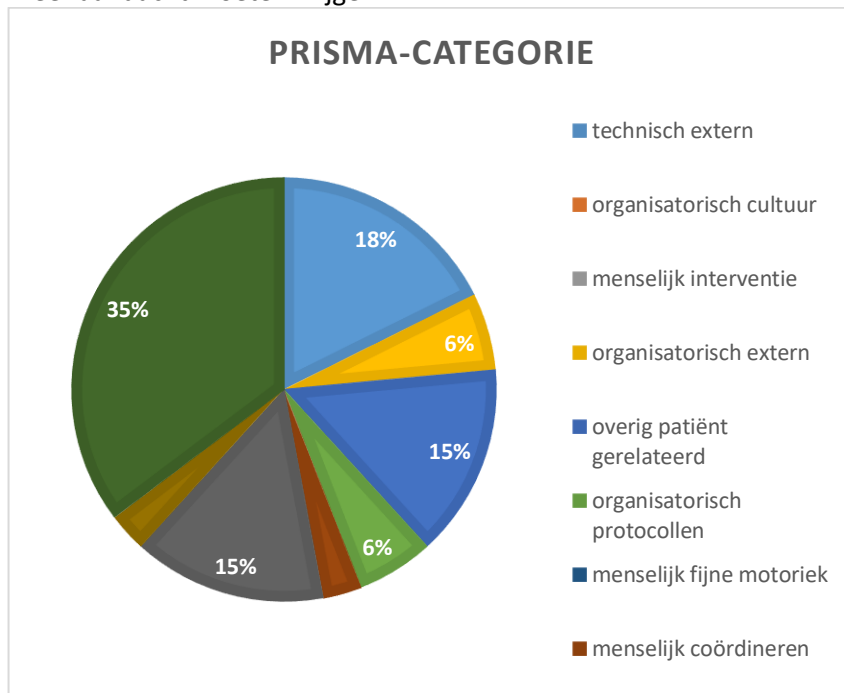
Er zijn in 2021 35 VIM meldingen binnengekomen. Het aantal meldingen is opnieuw verminderd ten opzichte van 2020, echter het laatste kwartaal is er een verdubbeling ten opzichte van de eerste 3 kwartalen.

Alle binnengekomen meldingen worden gecategoriseerd. De meeste meldingen staan op zichzelf. Indien nodig, of als actie is vereist, vindt overleg plaats met het MT. In sommige gevallen vindt er nader onderzoek plaats, waarbij contact opgenomen wordt met betrokkenen. Terugkoppeling vindt voornamelijk plaats via de kwartaalverslagen. Organisatorische, of plan-technische zaken worden vaak via de mail aangekaart binnen het team, of via de bestaande overlegstructuur. Daarnaast zijn er actiepunten gemonitord in een P&C-model.

Veruit de meeste meldingen gedurende dit jaar, hebben betrekking op “menselijke fouten extern” waarbij het in vrijwel alle gevallen om techniekwerk gaat. Daarnaast zijn er de “Fouten door gebrek aan afstemming tussen medewerkers”, een groot deel hiervan vindt oorzaak in de combiafspraken met verschillende zorgverleners, of afspraken die gerelateerd zijn aan elkaar doordat er een proces doorlopen wordt, dat ergens hinder heeft ondervonden. Evenals in 2020 is het aantal meldingen rondom de technische ICT/röntgenproblemen laag.

Dit jaar is er een toename in problemen rondom het menselijk bewaken. Dit betreft het overgrote deel planning van afspraken, waarbij informatie nog niet geheel compleet is (patiëntgegevens, aanmeldformulieren aanwezig, huisartsgegevens etc.)

Meldingsbereidheid blijft ook een voortdurend punt van aandacht. Tijdens alle zorgverleners- en teamoverlegmomenten wordt hier aandacht aan besteed, maar het zal in 2022 opnieuw meer aandacht moeten krijgen.



Veiligheid van accommodatie en outillage

CBT Rijnmond zorgt ervoor dat alle nieuw in te zetten apparatuur vóór in gebruik name gecontroleerd wordt op functionaliteit, betrouwbaarheid en veiligheid en zorgt voor regelmatige controle van de in gebruik zijnde apparatuur. Hierbij worden de protocollen die bij de apparatuur behoren nageleefd.

Het gebruik van medische gassen gebeurt in het kader van een gassenbeheerssysteem. De behandelkamers waar algehele anesthesie wordt gegeven, voldoen aan de actuele eisen die hiervoor gelden.

De bedrijfshulpverlening wordt in samenwerking met het Erasmus MC gewaarborgd. CBT Rijnmond heeft zes gecertificeerde bedrijfshulpverleners (BHV-ers). In 2021 hebben alle BHV-ers weer de jaarlijkse opfriscursus gevolgd. Tevens is een nieuw beleid ingevoerd nl, dat alle baliemedewerkers een BHV opleiding zullen volgen.

Alle medewerkers die direct betrokken zijn bij de mondzorg voldoen aan de stralingsveiligheidseisen zoals deze ook gelden in het Erasmus MC.

Veiligheid van de medewerkers

De fysieke veiligheid van de medewerkers is geborgd door de inrichting van een eigen BHVteam, een preventiemedewerker en het reanimatieteam van het Erasmus MC. Voor het bewaken en waarborgen van veiligheid op het relationele en communicatieve vlak is er een externe vertrouwenspersoon.

In 2021 zijn er geen nieuwe zaken aan het licht gekomen met betrekking tot de veiligheid van medewerkers, waar de preventiemedewerker benodigd was. Ook zijn er geen meldingen gedaan richting de vertrouwenspersoon.

Patiëntgerichtheid

In het jaar 2021 is een patiënt tevredenheidsonderzoek (PTO) uitgevoerd. Dit PTO wordt iedere 2 jaar gedaan. Het volledige verslag van het PTO staat op de website van CBT Rijnmond met daaraan toegevoegd een verslag met bevindingen. We zijn erg trots op de mooie score die we hebben gekregen van onze patiënten en hun begeleiding.

De wachttijden voor het eerste consult varieerden in 2021 en waren vooral onderhevig aan fluctuatie door beperkte capaciteit en quarantaine regels vanwege de pandemie. De wachttijd was, afhankelijk van de zorgvraag, tussen de zes weken en 3 maanden. Patiënten met spoedeisende klachten zoals pijn worden altijd dezelfde dag gezien. De actuele wachttijden staan vermeld op de website van CBT Rijnmond.

CBT Rijnmond is zich ervan bewust dat voor veel mensen uit onze doelgroep de reis naar onze hoofdlocatie een grote belasting is. Om die reden biedt CBT Rijnmond aan bewoners van enkele WLZ instellingen mondzorg op locatie. Dit gebeurt zowel in tandartsbehandelkamers dichtbij de bewoners als ook, en dan met name voor de preventieve zorg, bij de bewoners thuis.

4.5 Interne organisatie, medewerkers en opleidingen

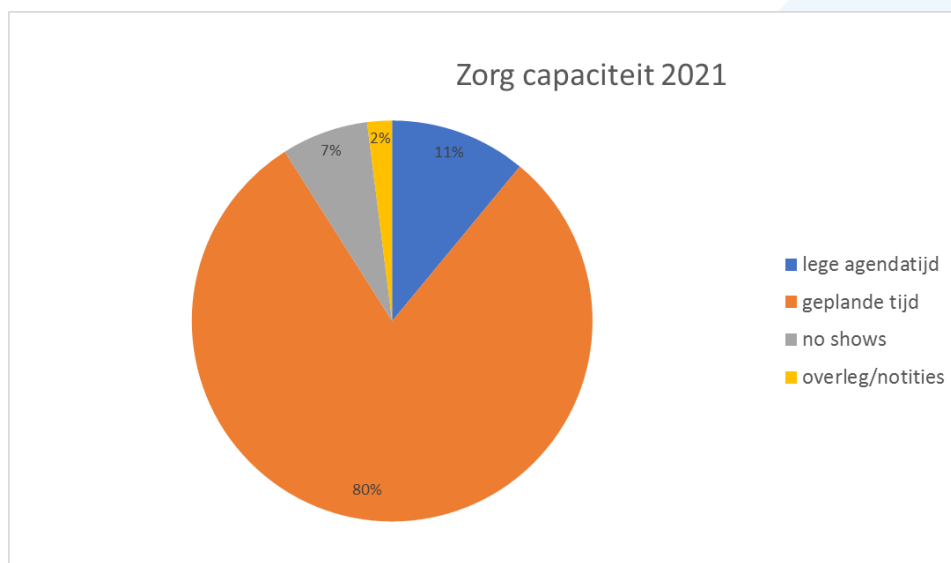
Interne organisatie

Conform het beleid is ook in 2021 met alle medewerkers een jaargesprek gevoerd. Bij alle medewerkers is hierbij een Persoonlijk Ontwikkelingsplan (POP) opgesteld. De gesprekken zijn voorbereid met een van te voren ingevulde vragenlijst, zodat de leidinggevenden beter in gesprek konden gaan. Voor de tandartsen en mondhygiënisten is in 2021 voor het eerst een 360 graden feedbacksystematiek volgens de CanMeds methode gebruikt in het jaargesprek. Alle zorgverleners waren erg tevreden over deze toevoeging aan het jaargesprek, vooral omdat er een goed beeld ontstaat hoe hun bijdrage wordt gewaardeerd door hun collega's. Wel vonden medewerkers het lastig om feedback te geven. De procedure is aangepast zodat vertrouwelijkheid van de feedback nog beter geborgd is.

Dit verslagjaar was naast de pandemie en bijbehorende uitdagingen ook gericht op de verbetering en toegankelijkheid van onze zorg. Er is tijd geïnvesteerd in de inzichtelijkheid van onze toegankelijkheid en gestuurd op verbetering hiervan. De stafadviseur heeft door verschillende projectjes een aanzet gegeven voor de management informatie waarmee we sturen. Het komende jaar zal deze informatie de basis zijn om verder te verbeteren zowel op organisatieniveau als op individueel zorgverleners niveau.

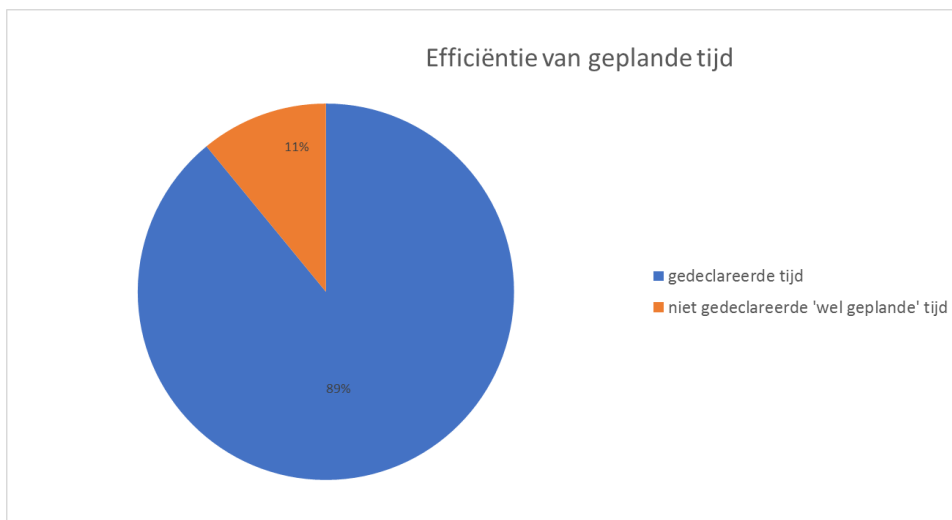
Capaciteit en efficiëntie

In onderstaande figuur is inzichtelijk hoe de beschikbare tijd van onze tandartsen en mondhygiënisten is ingezet afgelopen jaar.



Zichtbaar is dat 20% van de beschikbare tijd niet gevuld is geweest met patiëntenzorg. Een deel (11% lege agendatijd en 7% no-shows) daarvan wordt veroorzaakt door de afzeggingen die zijn gedaan door onze patiënten, waardoor we onze agenda's niet volledig hebben kunnen vullen. De overige 2% wordt besteed aan opleidingstijd voor tandartsen die in opleiding zijn voor een differentiatie en patiënt gerelateerde overlegtijd.

In de onderstaande figuur is te zien dat niet alle geplande tijd voor patiëntenzorg ook wordt omgezet in declarabele tijd. Een aandeel van 11% gaat verloren. Dit planningsonderwerp is onderdeel van de efficiëntie waarbij we naar continue verbetering streven. Het doel is om zoveel mogelijk tijd te benutten voor de behandeling van onze patiënten.



Uiteraard streven we niet alleen naar maximale efficiëntie, maar ook naar voldoende tijd voor administratieve taken van onze zorgverleners, die geen onderdeel zijn van de declarabele tijd, maar wel essentieel zijn voor goede patiëntenzorg. Afgelopen jaar was er weinig ruimte om deze ambitie te realiseren door de achterstanden die ingehaald moesten worden. We hebben volledig ingezet op deze inhaalslag om onze patiënten te bedienen. Komend jaar zal de sturingsinformatie tevens worden ingezet om een goede werkindeling te creëren voor onze tandartsen en mondhygiënisten met een optimale balans in toegankelijkheid voor onze patiënten in combinatie met de benodigde administratietijd.

Honoreringbeleid

CBT Rijnmond volgt de cao ziekenhuizen. De beleidsregels van de NZa stellen een maximumsalarisniveau vast voor tandartsen. Door de verhouding tussen de tandartsen die in opleiding zijn voor een differentiatie en tandartsen die deze differentiatie al behaald hebben komen wij niet aan dit maximum en is er nog ruimte voor salariscroei.

Vitaliteitsbeleid

Boekjaar 2021 was het eerste jaar waarin we een vitaliteitsbudget hebben toegepast. Het totaal budget was opgedeeld in 3 delen: 2/5 voor persoonlijke fitheid, 2/5 voor teamactiviteiten die bijdragen aan fitheid en 1/5 om organisatie brede activiteiten op het gebied van vitaliteit te stimuleren. Er is een mooie start gemaakt in het gebruik van het budget, maar door de pandemie waren de mogelijkheden helaas beperkter dan verwacht. Komend jaar zal er een impuls worden gegeven om de vitaliteit in de volle breedte te verbeteren.

Scholingsbeleid

Alle tandartsen, psychologen, anesthesiologen en mondhygiënisten die verbonden zijn aan CBT Rijnmond hebben een registratie in het kader van de Wet op de Beroepen Individuele Gezondheidszorg (BIG registratie). Tandartsen verbonden aan CBT Rijnmond hebben bevoegdheid op het gebied van ten minste één differentiatie binnen de bijzondere tandheelkunde, volgen een opleiding in een van de differentiaties of gaan dit op korte termijn doen.

Om bij de eigen medewerkers de kennis en competenties op peil te houden, voert CBT Rijnmond een actief scholingsbeleid op het terrein van zowel zorginhoudelijke als bedrijfsmatige onderwerpen. Hiervoor is een ruim opleidingsbudget beschikbaar.

CBT Rijnmond organiseert per jaar normaal gesproken drie klinische avonden waarvoor KRT/KRM-punten verkregen kunnen worden. Dit jaar hebben we helaas slechts 1 klinische avond kunnen organiseren.

Zorgverleners en tandartsassistenten worden gestimuleerd om vakinhoudelijke congressen te bezoeken en zo mogelijk ook een bijdrage te leveren aan die congressen in de vorm van zitting nemen in een wetenschappelijke congrescommissie of het houden van een presentatie.

Opleidingen bijzondere tandheelkunde

CBT Rijnmond voelt medeverantwoordelijkheid om tandartsen op te leiden in de bijzondere tandheelkunde. Aan tandartsen die een differentiatie opleiding volgen, biedt CBT Rijnmond de gelegenheid om in de praktijk kennis en ervaring op te doen. Elke tandarts die een differentiatie opleiding volgt heeft een senior tandarts-begeleider waarmee wekelijks een begeleidingsgesprek plaatsvindt.

In 2021 waren aan CBT Rijnmond zeven tandartsen verbonden die een differentiatieopleiding volgden. Vier daarvan zijn er in opleiding voor de differentiatie gehandicaptenzorg, één in de differentiatie angstbegeleiding en twee in de differentiatie MFP. Eind 2021 zijn er één tandarts MFP en één tandarts gehandicaptenzorg afgestudeerd. Begin 2022 zullen er nog twee tandartsen gehandicaptenzorg volgen. CBT Rijnmond heeft daarnaast twee stageplaatsen voor tandartsen die de opleiding pedodontologie volgen.

Stagiaires

CBT Rijnmond ziet het als haar maatschappelijke verantwoordelijkheid om ook aan andere zorgverleners in opleiding tot een beroep in de mondzorg opleidingsmogelijkheden te bieden.

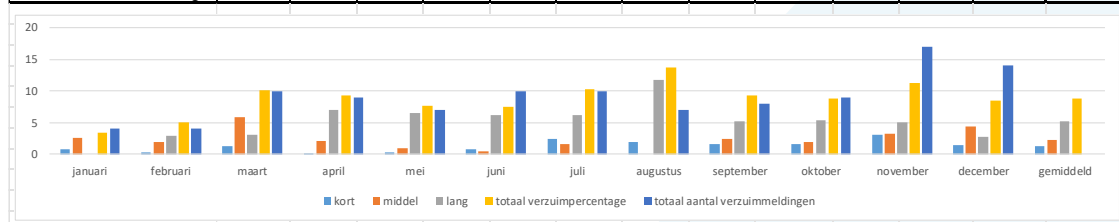
Een positief effect voor CBT Rijnmond van het opleiden van stagiaires is dat er regelmatig nieuwe, gemotiveerde medewerkers die de organisatie al kennen, gerekruteerd kunnen worden uit deze groep studenten.

Interne communicatie

Binnen de organisatie bestaan sinds jaar en dag diverse overlegmomenten en –structuren. We beginnen dagelijks met de dag-TOP, een overleg van 5-10 minuten waar alle medewerkers elkaar ontmoeten. Essentiële zaken voor die dag worden volgens een vast stramien uitgewisseld. Daarnaast bestaan er diverse zorginhoudelijke en organisatorische overleggen, sommige wekelijks, andere maandelijks of enkele keren per jaar. Belangrijk voor de kwaliteit van zorg is de dagelijkse patiëntenbespreking waar alle zorgverleners bij aanwezig zijn.

Ziekteverzuim

verzuimsignaal 2021													
	januari	februari	maart	april	mei	juni	juli	augustus	september	oktober	november	december	gemiddeld
kort	0,86	0,3	1,28	0,1	0,24	0,73	2,41	1,98	1,63	1,57	3,05	1,43	1,3
middel	2,57	1,87	5,79	2,09	0,95	0,53	1,67	0	2,47	1,88	3,27	4,32	2,28
lang	0	2,93	3,11	7,04	6,54	6,2	6,2	11,81	5,26	5,35	5,01	2,76	5,18
totaal verzuimpercentage	3,43	5,1	10,18	9,23	7,73	7,46	10,28	13,79	9,36	8,79	11,34	8,51	8,76
totaal aantal verzuimmeldingen	4	4	10	9	7	10	10	7	8	9	17	14	



CBT Rijnmond voert een actief verzuimbeleid waarbij kwalitatief goede ondersteuning wordt geleverd door een externe verzuimbegeleider, waarmee het management ieder kwartaal verzuimoverleg voert. Met elke medewerker die zich ziek meldt, wordt op de eerste of uiterlijk tweede ziektedag contact opgenomen door zowel de leidinggevende als door de externe verzuimbegeleider.

Het ziekteverzuim percentage is gestegen van 2.97% in 2020 naar 8.76% in 2021. Er was sprake van een flinke stijging in het langdurig verzuim en (in het laatste kwartaal) door covid gerelateerd verzuim.

Doorkijk naar 2022

Inmiddels hebben we een mooie groep met ervaren tandartsen in hun differentiatie. Voor de MFP hebben we een zeer ervaren tandarts aan ons team kunnen toevoegen. Het aantal tandartsen in opleiding is gedaald naar 2 in het jaar 2022, doordat de meesten hun opleiding succesvol hebben afgerond. Er ontstaat weer ruimte voor nieuwe tandartsen in opleiding. We gaan op zoek naar tandartsen die de opleiding angststandarts en MFP willen aangaan. Uit de studenten tandheelkunde die bij ons stage hebben gelopen hopen we er een aantal te rekruteren voor een opleidingsplaats bij ons CBT.

5. Financieel beleid

In 2021 is het aantal gerealiseerde tandarts-behandeluren weer gestegen ten opzichte van het voorgaande jaar. Helaas is het begrote aantal uren voor 2021 (7.800) niet gerealiseerd vanwege de pandemie en vanwege zwangerschapsverlof van 5 tandartsen.

Er zijn 7.014 stoeluren gedraaid (ten opzichte van 5.861 stoeluren in 2020). Het aantal behandelingen onder algehele anesthesie is ook weer iets gestegen (1076 in 2021 ten opzichte van 944 in 2020). De verwachting was dat we bij volledig inzetbare capaciteit de begrote uren hadden kunnen halen ondanks de vele afgezegde afspraken als gevolg van de pandemie. In het WLZ segment wordt gestuurd op een nagenoeg kostendekkend resultaat. De gerealiseerde uren in 2021 hebben geresulteerd in een negatief financieringsverschil van € -157.651 dat in de toekomstige tarieven wordt verrekend.

Aan de kostenkant is geopereerd binnen het toegestane beleidskader van de Nederlandse Zorgautoriteit (NZa).

Voor uitgebreide financiële gegevens wordt verwezen naar de jaarrekening (bijlage 6).

Bekostiging

De vergoeding van de bijzondere tandheelkunde geschiedt op grond van de basisverzekering. De kosten van de behandeling vallen voor de patiënten onder het eigen risico. Voor bepaalde behandelingen moet CBT Rijnmond een eigen bijdrage in rekening brengen. De bekostiging uit de basisverzekering vindt plaats op basis van nacalculatie, binnen de NZa beleidsregels. Jaarlijks vindt het lokaal overleg met de representerende verzekeraars, Zilveren Kruis en VGZ, plaats. In dat overleg wordt het gevoerde beleid besproken evenals de onderbouwing van het tariefvoorstel voor het volgend jaar. Wanneer de verzekeraars akkoord zijn, wordt een gezamenlijke tariefaanvraag gedaan bij de NZa voor het volgend kalenderjaar.

In september 2021 hebben de representerende verzekeraars samen met CBT Rijnmond de tariefaanvraag voor 2022 ingediend. De tariefaanvraag is in december 2021 goedgekeurd door de NZa.

Financiering van de locatie

Het Erasmus MC heeft aan CBT Rijnmond ten behoeve van verbouwing en inrichting van de locatie in 2015 een lening verstrekt van € 2.952.692,-. Deze wordt in 15 jaar afgelost. Door de pandemie is vanwege de liquiditeitspositie geen extra aflossing gedaan, waardoor ultimo 2021 € 956.092,- resteert van de lening.

Kredietfaciliteit

CBT Rijnmond heeft een rekening-courantfaciliteit ad € 350.000,- bij het Erasmus MC. Over het gebruikte krediet wordt een rente berekend ad 3% op jaarbasis. Door de pandemie is de

liquiditeitspositie begin 2021 onder druk komen te staan en heeft CBT Rijnmond kort gebruik gemaakt van deze faciliteit (in de maand maart).

WLZ zorg

CBT Rijnmond levert binnen enkele WLZ instellingen voor mensen met een beperking mondzorg in het kader van de WLZ. Deze zorg wordt bekostigd conform de regelgeving van de WLZ en valt niet onder het regime van de beleidsregels van de NZa. Het betekent dat CBT Rijnmond deze zorg verleent voor eigen risico.

Risicoparagraaf

Ondanks dat de pandemie voor het tweede jaar heeft geleid tot een omzetsdaling, is de begrote productie en het begrote resultaat voor 2022 haalbaar. Ook voor de toekomst verwachten we voldoende solvabel te zijn om aan onze verplichtingen te blijven voldoen. Dit met name vanwege de bekostigingssystematiek. Behaalde resultaten worden verrekend in de eerstvolgende tarief aanvraag. Zodoende is deze jaarrekening opgesteld uitgaande van de continuïteitsveronderstelling.



Bijlage 1: Lijst van afkortingen

ASA	American Society for Anesthesiology
AVA	algemene vergadering van aandeelhouders
AVG	algemene verordening gegevensbescherming
ANT	Associatie Nederlandse tandartsen
BHV	bedrijfs hulpverlening
BIG	Wet Beroepsuitoefening Individuele Gezondheidszorg
BT	bijzondere tandheelkunde
CBT	centrum voor bijzondere tandheelkunde
Cobijt	Centraal Overleg Bijzondere Tandheelkunde
EAPD	European Association for Pediatric Dentistry
HR	Human Resources
IAPD	International Association for Pediatric Dentistry
ICO	Intercollegiaal overleg (van mondhygiënist)
IGJ	Inspectie voor de Gezondheidszorg en Jeugd
ISMR	International society maxillofacial rehabilitation
KNMT	Koninklijke Nederlandse Maatschappij Tandheelkunde
KRM	Kwaliteitsregister Mondhygiënist
KRT	Kwaliteitsregister Tandartsen
LHV	Lokale hulpverlener
MFP	Maxillo Faciale Prothetiek
MKA BT Ortho	mond- kaak en aangezichtschirurgie, bijzondere tandheelkunde en orthodontie
MT	managementteam
NVA	Nederlands Vereniging voor Anesthesiologie
NVGPT	Nederlandse vereniging voor gnathologie en prothetische tandheelkunde
NVSCA	Nederlandse Vereniging voor Schisis en Craniofaciale aandoeningen
NVM	Nederlandse Vereniging van Mondhygiënist
NVOI	Nederlandse vereniging voor orale implantologie
NVVK	Nederlandse Vereniging voor Kindertandheelkunde
NVvP	Nederlandse Vereniging voor Parodontologie
NZa	Nederlandse Zorgautoriteit
OR	Ondernemingsraad
OPT	orthopantotomogram
POP	Persoonlijk ontwikkelplan
RvB	Raad van Bestuur
RvC	Raad van Commissarissen
RWHHT	Rotterdamse werkgroep hoofd hals tumoren
SBB	Samenwerkingsorgaan Beroepsorganisaties Bedrijfsleven
TIAS	Tilburg Instituut voor Academische Studies



CBTRijnmond

Centrum Bijzondere Tandheelkunde Rijnmond

VBGG

Vereniging Bijzondere Tandheelkundige Gezondheidszorg voor
Gehandicapten

VIM

Veilig Incident Melden

Bijlage 2: Informatieprotocol CBT Rijnmond Raad van Bestuur – Raad van Commissarissen

Informatieprotocol CBT Rijnmond Raad van Bestuur – Raad van Commissarissen

1. Onderwerpen die voor besluitvorming in de vergadering van de Raad van Commissarissen worden gebracht, zullen tijdig en voorzien van de bestuurlijke afweging/keuzes worden voorgelegd.
2. Gevraagd dan wel ongevraagd wordt relevante informatie door de Raad van Bestuur aan de Raad van Commissarissen verstrekt.
3. De Raad van Bestuur werkt mee aan de informatieverstrekking die de Raad van Commissarissen nodig heeft om zichzelf een beeld te vormen van het functioneren van de interne organisatie met inbegrip van de tijdigheid en kwaliteit van de besluitvorming en van het werkklimaat. Dit kan via werkbezoeken en formele en informele contacten met medewerkers van CBT Rijnmond en derden.
4. Voor het houden van toezicht is het van belang dat er een adequaat functionerende P&C cyclus is en dat informatievoorziening aan de Raad van Commissarissen daar zoveel mogelijk aan gekoppeld wordt zowel qua plannen als rapportage over voortgang c.q. bijsturing.
5. De Raad van Commissarissen wordt door de Raad van Bestuur geïnformeerd over de externe accreditatie en visitatie, de uitkomsten van kwaliteitsaudits of controles en tevredenheidsonderzoeken die kunnen bijdragen aan het beoordelen van het functioneren van de organisatie.
6. Naast de structurele informatie informeert de Raad van Bestuur direct de Raad van Commissarissen indien er sprake is van:
 - kwesties waarvan verwacht kan worden dat zij in de publiciteit komen;
 - calamiteiten
 - gerechtelijke of arbitrale procedures
 - conflicten die niet kunnen wachten tot de reguliere rapportages
7. In de cyclische jaaragenda wordt de periodieke informatievoorziening uit dit informatieprotocol geagendeerd.
8. Daarnaast gelden de volgende afspraken:
 - 1 x per jaar overlegvergadering OR (delegatie Raad van Commissarissen)
 - 1 x per jaar overlegvergadering met leden van het managementteam (delegatie RvC)
 - 1 x per jaar overleg met de accountant binnen de Raad van Commissarissen vergadering over de jaarrekening en controle bevindingen



CBTRijnmond

Centrum Bijzondere Tandheelkunde Rijnmond

- 1 x per jaar besloten overleg Raad van Commissarissen in het kader van zelfevaluatie, waarbij input van de Raad van Bestuur wordt gevraagd.
9. Dit informatieprotocol wordt jaarlijks geëvalueerd door RvC en RvB samen, en zo nodig bijgesteld.

Periodieke informatie voor de Raad van Commissarissen van CBT Rijnmond

Strategie en planvorming		frequentie
Meerjarenbeleid / strategisch plan	goedkeuring	Elke 2 jaar (2022 – 2024)
Jaarplan n+1	goedkeuring	Jaarlijks nov
Begroting n+1	goedkeuring	Jaarlijks okt
Tarief aanvraag	informatie	Jaarlijks okt
Risico-inventarisatie (integraal risicomangement)	bespreking	jaarlijks
Patiënt tevredenheidsonderzoek	bespreking	Elke 2 jaar: 2021
Medewerkerstevredenheidsonderzoek	bespreking	Elke 2 jaar: 2021
Risico inventarisatie en evaluatie (ARBO)	bespreking	Elke 3 jaar: 2022
Periodieke en voortgangsrapportages		
Productie	bespreking	ieder kwartaal:
Overzicht bezetting	bespreking	ieder kwartaal:
Ziekteverzuim	bespreking	ieder kwartaal
Wachtlijstinformatie	Bespreking	ieder kwartaal
Voortgang jaarplan	bespreking	Elke RvC vergadering
Rapportage vertrouwenspersoon	Bespreking	Jaarlijks: 1 ^e kwartaal
Klachten en VIM meldingen	Bespreking	Jaarlijks: 1 ^e kwartaal
Ontwikkelingen binnen CBT Rijnmond	Bespreking/informatie	Elke RVC vergadering
Financiële rapportage		
Overzicht kosten en opbrengsten	bespreking	ieder kwartaal:
SvZ in relatie tot budgetplafond NZa	Bespreking	ieder kwartaal
liquiditeitsprognose	bespreking	ieder kwartaal:
Jaarafsluiting		
Jaarrekening n-1 met accountant	goedkeuring	Jaarlijks: maart/april
Jaarverslag	goedkeuring	Jaarlijks: maart/april
Managementletter interim controle	ter informatie	Jaarlijks: maart/april
Definitief jaardocument	Goedkeuring beleid	Voor eind april lopende jaar
Goedkeuren beleid RvB en RvC	In AVA	Jaarlijks: mei
Verslagen		
Jaarverslag OR	informatie	Jaarlijks: 1 ^e kwartaal



Organisatie RvC		
Rooster van aftreden	vaststellen	Jaarlijks: september
Beoordeling functioneren RvB	vaststellen	Jaarlijks: april
Zelfevaluatie RvC	vaststellen	Jaarlijks: 1 ^e kwartaal
Overleg Ondernemingsraad (OR) en managementteam (MT)	bespreking	Jaarlijks: 1 ^e kwartaal
Evaluatie samenwerking RvB en RvC	Bespreking	Elke 2 jaar: 2021

Deze versie van het informatieprotocol is vastgesteld in de vergadering van de Raad van Commissarissen op 5 maart 2021.



CBTRijnmond

Centrum Bijzondere Tandheelkunde Rijnmond

Bijlage 3: Visiedocument 2022-2027



Bijlage 4: Medewerkers per 31-12-2021

Anesthesieteam

K. Feddes	anesthesioloog
F. Paalvast	anesthesioloog
P. Wiese	anesthesioloog
R. Janse	anesthesioloog
L. van den Duyn Schouten	anesthesiemedewerker
N. van der Duyn Schouten	anesthesiemedewerker
H. Houben	anesthesiemedewerker
S. Roubos	anesthesiemedewerker
M. den Toom	anesthesiemedewerker
T. de Vette	anesthesiemedewerker

Assistentie

P. Arts	tandartsassistent
R. Bergsma	tandartsassistent
M. Brouwer	tandartsassistent
A. Engelaar	tandartsassistent
F. Ghaddari	tandartsassistent
A. van Hattem	tandartsassistent
P. de Leeuw	tandartsassistent
J. Marten	tandartsassistent
M. van der Net	tandartsassistent
J. Oosse	tandartsassistent
P. Poeze	tandartsassistent
G. Proper	tandartsassistent
A. Riteco	tandartsassistent
J. Scheffer	tandartsassistent - teamleider assistenten
I. Schmitt	tandartsassistent
C. Sparreboom	tandartsassistent
M. van Veen	tandartsassistent

Baliemedewerkers

M. Breddels	baliemedewerker
E. Baai	baliemedewerker
V. Brinkman	baliemedewerker
J. Oostrom	baliemedewerker/assistente
S. Zwaan	baliemedewerker/assistente

**Financiële administratie**

A. Mulder medewerker

Mondhygiënist

A. van den Broek mondhygiënist en teamleider Ta i.o. en mondhygiënist
E. Dieleman mondhygiënist
P. Ouburg mondhygiënist
T. Stigt mondhygiënist
C. Nguyen mondhygiënist

Psychologen

C. Taekema kinderpsycholoog

Raad van Bestuur

S. Verschoof – dos Reis Miranda bestuurder

Secretariaat

A. van der Lelij-Ham managementassistent

Stafadviseur

I. Rodic kwaliteitsmedewerker

Tandarts Angstbegeleiding

E. Hoedemaker tandarts
N. Nanlohy tandarts in opleiding

Tandarts Gehandicaptenzorg

M. Dam tandarts
R. Feenstra tandarts
K. Hermes tandarts in opleiding
N. Iburg tandarts
S. Kroon tandarts in opleiding
M. van Loon tandarts
J. Oikonomou tandarts
Y Schueler tandarts
M. van Stiphout tandarts
A. den Uijl tandarts in opleiding



CBTRijnmond

Centrum Bijzondere Tandheelkunde Rijnmond

Tandarts Pedodontologie

L. Kind

tandarts

K. van Nes

tandarts

Tandarts MFP

M. Riechelmann

tandarts

H. van Verseveld

tandarts

J. van der Geer

tandarts in opleiding

Vrijwilligers

M. Machielsen

gastheer



Bijlage 5: Jaarrekening 2021

Jaarrekening 2021 Centrum voor Bijzondere Tandheelkunde
Rijnmond B.V.

Jaarrekening 2021

**Centrum voor bijzondere
tandheelkunde Rijnmond B.V.**

6.1 JAARREKENING

6.1.1 BALANS PER 31 DECEMBER 2021 (na resultaatbestemming)

	<u>Ref.</u>	<u>31-dec-21</u>	<u>31-dec-20</u>
		€	€
ACTIVA			
Vaste activa			
Materiële vaste activa	1	1.137.891	1.279.749
Totaal vaste activa		<u>1.137.891</u>	<u>1.279.749</u>
Vlottende activa			
Vordering uit hoofde van bekostiging	2	205.904	33.393
Overige vorderingen	3	439.945	555.176
Liquide middelen	4	495.216	251.890
Totaal vlottende activa		<u>1.141.065</u>	<u>840.459</u>
Totaal activa		<u><u>2.278.956</u></u>	<u><u>2.120.208</u></u>
PASSIVA			
Eigen vermogen			
Kapitaal	5	94.616	94.616
Algemene en overige reserves		104.220	102.293
Totaal eigen vermogen		<u>198.836</u>	<u>196.909</u>
Vorzieningen	6	19.874	-
Langlopende schulden	7	939.350	956.092
Kortlopende schulden			
Overige kortlopende schulden	8	1.120.896	967.207
Totaal kortlopende schulden		<u>1.120.896</u>	<u>967.207</u>
Totaal passiva		<u><u>2.278.956</u></u>	<u><u>2.120.208</u></u>

6.1.2 RESULTATENREKENING OVER 2020

	<u>Ref.</u>	<u>2021</u>	<u>2020</u>
		€	€
BEDRIJFSOPBRENGSTEN:			
Opbrengsten bijzondere tandheelkunde	9	3.901.699	3.653.917
Som der bedrijfsopbrengsten		<u>3.901.699</u>	<u>3.653.917</u>
BEDRIJFSLASTEN:			
Personeelskosten	10	2.868.566	2.765.321
Afschrijvingen op materiële vaste activa	11	132.892	164.762
Overige bedrijfskosten	12	865.780	684.533
Som der bedrijfslasten		<u>3.867.238</u>	<u>3.614.616</u>
BEDRIJFSRESULTAAT		34.461	39.301
Financiële baten en lasten	13	-32.534	-36.994
RESULTAAT BOEKJAAR		<u><u>1.927</u></u>	<u><u>2.307</u></u>

6.1.3 KASSTROOMOVERZICHT

Ref.	€	2021 €	€	2020 €
Kasstroom uit operationele activiteiten				
Bedrijfsresultaat		34.461		39.301
Aanpassingen voor:				
- afschrijvingen	147.355		315.015	
- mutaties voorzieningen	19.874		-	
		167.229		315.015
Veranderingen in vlottende middelen:				
- vorderingen	44.349-		444.270-	
- vorderingen/schulden uit hoofde van bekostiging	12.931-		12.931	
- kortlopende schulden (excl. schulden aan banken)	153.686		17.789	
		96.406		413.550-
Kasstroom uit bedrijfsoperaties		298.096		59.234-
Ontvangen interest	-		-	
Betaalde interest	32.531-		36.993-	
Buitengewoon resultaat	-		-	
		32.531-		36.993-
Totaal kasstroom uit operationele activiteiten		265.565		96.227-
Kasstroom uit investeringsactiviteiten				
Investeringen materiële vaste activa	5.497-		17.939-	
Desinvesteringen materiële vaste activa	-		-	
Investeringen immateriële vaste activa	-		-	
Desinvesteringen immateriële vaste activa	-		-	
Investeringen deelnemingen en/of samenwerkingsverbanden	-		-	
Nieuw opgenomen leningen	-		-	
Aflossing leningen	-		-	
Overige investeringen in financiële vaste activa	-		-	
Totaal kasstroom uit investeringsactiviteiten		5.497-		17.939-
Kasstroom uit financieringsactiviteiten				
Nieuw opgenomen leningen	-		-	
Ontvangen subsidie	139.062		-	
Aflossing langlopende schulden	155.804-		155.804-	
Totaal kasstroom uit financieringsactiviteiten		16.742-		155.804-
Mutatie geldmiddelen		<u>243.326</u>		<u>269.970-</u>
Stand geldmiddelen per 1 januari	251.890		521.860	
Stand geldmiddelen per 31 december	495.216		251.890	
Mutatie geldmiddelen		243.326		269.970-

6.1.4 GRONDSLAGEN VAN WAARDERING EN RESULTAATBEPALING

6.1.4.1 Algemeen

Algemene gegevens en groepsverhoudingen

Zorginstelling Centrum voor Bijzondere Tandheelkunde Rijnmond B.V. (in het vervolg CBT Rijnmond) is statutair (en feitelijk) gevestigd te Rotterdam op het adres Wyttemaweg 10.

De belangrijkste activiteiten zijn het verlenen van tandheelkundige zorg aan bijzondere doelgroepen die extra aandacht nodig hebben.

Zorginstelling CBT Rijnmond is een dochteronderneming van Stichting Bijzondere Tandheelkunde Rijnmond (50%) (KvK-nummer 41130120) en Erasmus MC Zorg Holding B.V. (50%) (KvK-nummer 24492173).

Verslaggevingsperiode

Deze jaarrekening heeft betrekking op het boekjaar 2021, dat is geëindigd op balansdatum 31 december 2021.

Grondslagen voor het opstellen van de jaarrekening

De jaarrekening is opgesteld in overeenstemming met de Regeling verslaggeving WTZi, de Richtlijnen voor de Jaarverslaggeving RJ 655, Titel 9 BW2 en de bepalingen van en krachtens de Wet normering bezoldiging topfunctionarissen publieke en semipublieke sector (WNT).

De grondslagen die worden toegepast voor de waardering van activa en passiva en het resultaat zijn gebaseerd op historische kosten, tenzij anders vermeld in de verdere grondslagen.

Gebruik van schattingen

De opstelling van de jaarrekening vereist dat het management oordelen vormt en schattingen en veronderstellingen maakt die van invloed zijn op de toepassing van grondslagen en de gerapporteerde waarde van activa en verplichtingen, en van baten en lasten. De daadwerkelijke uitkomsten kunnen afwijken van deze schattingen. De schattingen en onderliggende veronderstellingen worden voortdurend beoordeeld. Herzieningen van schattingen worden opgenomen in de periode waarin de schatting wordt herzien en in toekomstige perioden waarvoor de herziening gevolgen heeft. Schattingselementen zijn aanwezig in 'overige vorderingen', en 'overige kortlopende schulden'. In het resultaat zijn deze schattingen met name opgenomen in de 'personeelskosten'.

Verbonden rechtspersonen

Zorginstelling CBT Rijnmond is geen transacties met verbonden partijen aangegaan die niet onder normale marktvoorwaarden hebben plaatsgevonden.

Voor de verbonden rechtspersonen verwijzen wij u naar de entiteiten welke genoemd zijn onder algemene gegevens en groepsverhoudingen.

6.1.4 GRONDSLAGEN VAN WAARDERING EN RESULTAATBEPALING

6.1.4.2 Grondslagen van waardering van activa en passiva

Activa en passiva

De algemene grondslag voor de waardering van de activa en passiva is de verkrijgingsprijs- of de vervaardigingsprijs. Tenzij anders vermeld in de verdere grondslagen, worden activa en passiva opgenomen voor de geamortiseerde kostprijs.

Toelichtingen op posten in de balans, resultatenrekening en kasstroomoverzicht zijn in de jaarrekening genummerd.

Een actief wordt in de balans opgenomen wanneer het waarschijnlijk is dat de toekomstige economische voordelen naar de vennootschap zullen toevloeien en de waarde daarvan betrouwbaar kan worden vastgesteld. Een verplichting wordt in de balans opgenomen wanneer het waarschijnlijk is dat de afwikkeling daarvan gepaard zal gaan met een uitstroom van middelen die economische voordelen in zich bergen en de omvang van het bedrag daarvan betrouwbaar kan worden vastgesteld.

Financiële instrumenten

Financiële instrumenten omvatten handels- en overige vorderingen, geldmiddelen, leningen en overige financieringsverplichtingen, handelsschulden en overige te betalen posten en afgeleide financiële instrumenten (derivaten). De waardering van deze posten wordt bij de betreffende posten nader toegelicht.

Materiële vaste activa

De materiële vaste activa worden gewaardeerd tegen verkrijgings- of vervaardigingsprijs onder aftrek van cumulatieve afschrijvingen en cumulatieve bijzondere waardeverminderingen.

De afschrijvingstermijnen van materiële vaste activa zijn gebaseerd op de verwachte gebruiksduur van het vast actief.

De afschrijvingen worden berekend als een percentage over de aanschafprijs volgens de lineaire methode op basis van de economische levensduur. Er wordt afgeschreven vanaf het moment van ingebruikneming. De afschrijvingspercentages worden vermeld bij de toelichting op de materiële vaste activa.

Het onderdeel "Aanloopinvesteringen" heeft betrekking op in het verleden gemaakte investeringen voor de op- en inrichting van de organisatie. Voor de dekking van de afschrijvingskosten wordt verwezen naar de toelichting bij het onderdeel afschrijvingen.

6.1.4 GRONDSLAGEN VAN WAARDERING EN RESULTAATBEPALING

Vorderingen

De eerste waardering van vorderingen is tegen reële waarde, inclusief transactiekosten. Een voorziening wordt getroffen op de vorderingen op grond van verwachte oninbaarheid.

Liquide middelen

Liquide middelen bestaan uit kas en banktegoeden. Rekening-courantschulden bij banken zijn opgenomen onder schulden aan kredietinstellingen onder kortlopende schulden. Liquide middelen worden gewaardeerd tegen de nominale waarde.

Voorzieningen

Voorzieningen worden gevormd voor in rechte afdwingbare of feitelijke verplichtingen die op de balansdatum bestaan en die het gevolg zijn van een gebeurtenis uit het verleden, waarbij het waarschijnlijk is dat een uitstroom van middelen noodzakelijk is en waarvan de omvang op betrouwbare wijze is te schatten. De voorzieningen worden gewaardeerd tegen nominale waarde van de uitgaven die naar verwachting noodzakelijk zijn om de verplichting en verliezen af te wikkelen.

Met betrekking tot andere uitgestelde beloningen is met ingang van 2005, gebaseerd op RJ 271, de verplichting berekend voor de op termijn eventueel verschuldigde jubileumuitkeringen aan personeel.

Schulden

Onder de langlopende schulden worden schulden opgenomen met een resterende looptijd van meer dan één jaar. De kortlopende schulden hebben een verwachte looptijd van maximaal één jaar. De schulden worden bij eerste verwerking opgenomen tegen de reële waarde en vervolgens gewaardeerd tegen de geamortiseerde kostprijs.

6.1.4.3 Grondslagen van resultaatbepaling

Algemeen

Het resultaat wordt bepaald als het verschil tussen de baten en de lasten over het verslagjaar, met inachtneming van de hiervoor reeds vermelde waarderingsgrondslagen.

De baten en lasten worden toegerekend aan de periode waarop deze betrekking hebben, uitgaande van historische kosten. Lasten worden verantwoord als deze voorzienbaar zijn; baten worden verantwoord als deze gerealiseerd zijn.

Baten (waaronder nagekomen budgetaanpassingen) en lasten uit voorgaande jaren die in dit boekjaar zijn geconstateerd, worden aan dit boekjaar toegerekend.

Opbrengsten

Opbrengsten uit het verlenen van diensten worden in de winst-en-verliesrekening verwerkt wanneer het bedrag van de opbrengsten op betrouwbare wijze kan worden bepaald, de inning van de te ontvangen vergoeding waarschijnlijk is, de mate waarin de dienstverlening op balansdatum is verricht betrouwbaar kan worden bepaald en de reeds gemaakte kosten en de kosten die (mogelijk) nog moeten worden gemaakt om de dienstverlening te voltooien op betrouwbare wijze kunnen worden bepaald.

Indien het resultaat van een bepaalde opdracht tot dienstverlening niet op betrouwbare wijze kan worden bepaald, worden de opbrengsten verwerkt tot het bedrag van de kosten van de dienstverlening die worden gedekt door de opbrengsten.

De met de opbrengsten samenhangende lasten worden toegerekend aan de periode waarin de baten zijn verantwoord.

6.1.4 GRONDSLAGEN VAN WAARDERING EN RESULTAATBEPALING

Personele kosten

Lonen, salarissen en sociale lasten worden op grond van de arbeidsvoorwaarden verwerkt in de resultatenrekening voorzover ze verschuldigd zijn aan werknemers.

Pensioenen

CBT Rijnmond heeft voor haar werknemers een toegezegde pensioenregeling. Hiervoor in aanmerking komende werknemers hebben op de pensioengerechtigde leeftijd recht op een pensioen dat is gebaseerd op het gemiddeld verdiende loon berekend over de jaren dat de werknemer pensioen heeft opgebouwd bij CBT Rijnmond. De verplichtingen, die voortvloeien uit deze rechten van haar personeel, zijn ondergebracht bij het bedrijfstakpensioenfonds Zorg en Welzijn (PFZW). CBT Rijnmond betaalt hiervoor premies waarvan de helft door de werkgever wordt betaald en de helft door de werknemer. Voor de zorgverleners betaalt CBT Rijnmond de volledige premies. De pensioenrechten worden jaarlijks geïndexeerd, indien en voor zover de dekkingsgraad van het pensioenfonds (het vermogen van het pensioenfonds gedeeld door haar financiële verplichtingen) dit toelaat. Ultimo 2021 bedroeg de dekkingsgraad 106,6%. PFZW heeft in januari 2020 een herstelplan opgesteld voor De Nederlandsche Bank. Dit herstelplan gaat uit van een toereikend herstel van de dekkingsgraad ultimo 2027.

Het herstel van de dekkingsgraad wordt gerealiseerd door:

- een verhoging van de premie met een premieopslag van 2%-punt gedurende de herstelperiode. Deze opslag is bedoeld om de dekkingsgraad sneller te laten herstellen en op termijn terug te keren naar een financiële positie waarin het weer mogelijk is om de pensioenen te verhogen (indexeren).
- het niet volledig verhogen van de pensioenen gedurende de uitvoering van het herstelplan. Volgens de wettelijke eisen kan (geleidelijk) verhogen pas vanaf een dekkingsgraad van 110%. Bij een dekkingsgraad van ongeveer 130% kan PFZW volledig indexeren. Het indexeren van de pensioenen heeft echter wel tot gevolg dat het herstel langzamer gaat. Als PFZW niet tijdig uit herstel komt, dan kan het nog het indexatiebeleid aanpassen (door bijvoorbeeld later te indexeren).

Volgens de officiële regels moet PFZW de pensioenen verlagen als de actuele dekkingsgraad op 31 december 2021 lager zou zijn dan 104,3%. In verband met de coronacrisis is deze norm verlaagd tot 90%. Aan deze norm wordt op 31 december 2021 voldaan.

PFZW voorziet geen noodzaak voor de aangesloten instellingen om extra stortingen te verrichten. CBT Rijnmond heeft geen verplichting tot het voldoen van aanvullende bijdragen in geval van een tekort bij het pensioenfonds, anders dan het effect van hogere toekomstige premies. CBT Rijnmond heeft daarom alleen de verschuldigde premies tot en met het einde van het boekjaar in de jaarrekening verantwoord.

Financiële baten en lasten

De financiële baten en lasten betreffen van derden en groepsmaatschappijen ontvangen (te ontvangen) en aan derden en groepsmaatschappijen betaalde (te betalen) interest.

6.1.4 GRONDSLAGEN VAN WAARDERING EN RESULTAATBEPALING

6.1.4.4 Grondslagen van segmentering

In de jaarrekening wordt overeenkomstig de Richtlijn Zorginstellingen een segmentatie van de resultatenrekening gemaakt in de volgende segmenten: Bijzondere tandheelkunde; Anesthesiologie en ASVZ/WLZ/Overig.

Bij de verdeling van de resultatenrekening per operationele segment is aangesloten op de activiteiten van het

- indirecte personeelskosten: verdeling op basis van personeelskosten;
- indirecte materiële kosten: verdeling op basis van personeelskosten;
- indirecte overige kosten: verdeling op basis van personeelskosten.

6.1.4.5 Kasstroomoverzicht

Het kasstroomoverzicht is opgesteld op basis van de indirecte methode.

Betalingen welke voortvloeien uit langlopende leningen worden voor het gedeelte dat betrekking heeft op de rente opgenomen onder de kasstroom uit operationele activiteiten en voor het gedeelte dat betrekking heeft op de aflossing als kasstroom uit financieringsactiviteiten. In deze opstelling is de mutatie van de kortlopende schulden aan de kredietinstellingen begrepen in de mutatie van de liquide middelen.

6.1.4.6 Grondslagen voor gebeurtenissen na balansdatum

Gebeurtenissen die nadere informatie geven over de feitelijke situatie per balansdatum en die blijken tot aan de datum van het opmaken van de jaarrekening worden verwerkt in de jaarrekening.

Gebeurtenissen die geen nadere informatie geven over de feitelijke situatie per balansdatum worden niet in de jaarrekening verwerkt. Als dergelijke gebeurtenissen van belang zijn voor de oordeelsvorming van de gebruikers van de jaarrekening, worden de aard en de geschatte financiële gevolgen ervan toegelicht in de jaarrekening.

6.1.4.7 Waarderingsgrondslagen WNT

Voor de uitvoering van de Wet normering topinkomens (WNT) heeft de instelling zich gehouden aan de wet- en regelgeving inzake de WNT, waaronder de instellingsspecifieke (sectorale) regels.

6.1.5 TOELICHTING OP DE BALANS

ACTIVA

1. Materiële vaste activa

<i>De specificatie is als volgt:</i>	31-dec-21	31-dec-20
	€	€
Verbouwingen	799.365	856.785
Medische installaties	288.827	364.187
Medische installaties Waardenlanden	11.211	16.505
Medische installaties Rotterdam	15.204	17.254
Automatisering	23.284	23.486
Aanloopkosten	-	1.532
Totaal materiële vaste activa	1.137.891	1.279.749
<i>Het verloop van de materiële activa in het verslagjaar is als volgt weer te geven:</i>	2021	2020
	€	€
Boekwaarde per 1 januari	1.279.749	1.576.826
Bij: investeringen	5.497	17.939
Af: afschrijvingen	147.355-	315.016-
Af: desinvesteringen	-	-
Boekwaarde per 31 december	1.137.891	1.279.749

Toelichting:
Voor een nadere specificatie van het verloop van de materiële vaste activa per activagroep wordt verwezen naar het mutatieoverzicht onder 6.1.6.

2. Vordering uit hoofde van bekostiging

Nog in tarieven te verrekenen	31-dec-21	31-dec-20
	€	€
Vordering uit hoofde van Nacalculatie boekjaar (X731)	81.089	
Verrekening uit hoofde van Nacalculatie 2020 (X731)	212.397	212.397
Verrekening uit hoofde van Nacalculatie 2019 (X731)	-	92.634-
Verrekening opslag aanloopinvesteringen (X731)	-	12.931-
Schuld uit hoofde van Nacalculatie boekjaar (X631)	12.224-	
Verrekening uit hoofde van Nacalculatie 2020 (X631)	81.205-	81.205-
Verrekening uit hoofde van Nacalculatie 2019 (X631)	-	2.636
Verschil met Nza	5.847	5.130
Totaal vorderingen uit hoofde van bekostiging	205.904	33.393

3. Overige vorderingen

<i>De specificatie is als volgt:</i>	31-dec-21	31-dec-20
	€	€
Vorderingen op debiteuren	313.295	333.006
Nog te factureren omzet	22.472	4.805
Overige vorderingen:		
Vorderingen op groepsmaatschappijen	13.312	62.490
Vooruitbetaalde bedragen huisvestingskosten (groepsmaatschappij)	-	86.596
Vooruitbetaalde facturen verzekeringen	37.051	-
Vooruitbetaalde bedragen scholingskosten	6.946	11.268
Vooruitontvangen facturen pensioenpremie	10	413
Nog te ontvangen bedragen:		
Nog te factureren ASVZ	33.038	51.416
Overige overlopende activa	13.821	5.182
Totaal overige vorderingen	439.945	555.176

Toelichting:
De voorziening die in aftrek op de vorderingen is gebracht, bedraagt € 21.323. (2020: € 12.644).

6.1.5 TOELICHTING OP DE BALANS

ACTIVA

4. Liquide middelen

De specificatie is als volgt:

	<u>31-dec-21</u>	<u>31-dec-20</u>
	€	€
Rekening-courant	494.879	251.316
Bankrekeningen	301	538
Kas	36	36
Totaal liquide middelen	<u>495.216</u>	<u>251.890</u>

Toelichting:

De liquide middelen staan ter vrije beschikking van de vennootschap.
Het saldo rekening-courant betreft een vordering op Erasmus MC in een zogenoemde cashpool.
Hiervoor is een overeenkomst opgesteld waarin een maximum krediet is afgesproken van € 350.000.

PASSIVA

5. Eigen vermogen

Het eigen vermogen bestaat uit de volgende componenten:

	<u>31-dec-21</u>	<u>31-dec-20</u>
	€	€
Kapitaal	94.616	94.616
Algemene en overige reserves	<u>104.220</u>	<u>102.293</u>
Totaal eigen vermogen	<u>198.836</u>	<u>196.909</u>

Kapitaal

Het verloop is als volgt weer te geven:

	<u>Saldo per</u> <u>1-jan-2021</u>	<u>Resultaat-</u> <u>bestemming</u>	<u>Overige</u> <u>mutaties</u>	<u>Saldo per</u> <u>31-dec-2021</u>
	€	€	€	€
Kapitaal	94.616	-	-	94.616
Totaal kapitaal	<u>94.616</u>	<u>-</u>	<u>-</u>	<u>94.616</u>

Algemene en overige reserves

Het verloop is als volgt weer te geven:

	<u>Saldo per</u> <u>1-jan-2021</u>	<u>Resultaat-</u> <u>bestemming</u>	<u>Overige</u> <u>mutaties</u>	<u>Saldo per</u> <u>31-dec-2021</u>
	€	€	€	€
Algemene reserves:				
Uit resultaatverdeling	102.293	1.927	-	104.220
Totaal algemene en overige reserves	<u>102.293</u>	<u>1.927</u>	<u>-</u>	<u>104.220</u>

Toelichting:

Het kapitaal van de vennootschap bestaat uit 4.730.800 aandelen A en 4.730.800 aandelen B van elk € 0,01 nominaal.
De aandelen A zijn in bezit van Erasmus MC Zorg Holding B.V. en de aandelen B van Stichting CBT Rijnmond.

6. Voorzieningen

Het verloop is als volgt weer te geven:

	<u>Saldo per</u> <u>1-jan-2021</u>	<u>Dotatie</u>	<u>Onttrekking</u>	<u>Vrijval</u>	<u>Saldo per</u> <u>31-dec-2021</u>
	€	€	€	€	€
Personeelsvoorziening	-	19.874	-	-	19.874
Totaal voorzieningen	<u>-</u>	<u>19.874</u>	<u>-</u>	<u>-</u>	<u>19.874</u>

Toelichting in welke mate (het totaal van) de voorzieningen als langlopend moeten worden beschouwd:

	<u>31-dec-2021</u>
Kortlopend deel van de voorzieningen (< 1 jr.)	950
Langlopend deel van de voorzieningen (> 1 jr.)	3.250
hiervan > 5 jaar	15.674

Toelichting:

Met betrekking tot andere uitgestelde beloningen is met ingang van 2005, gebaseerd op RJ 271, de verplichting berekend voor de op termijn eventueel verschuldigde jubileumuitkeringen aan personeel. Deze berekening is opgesteld en een voorziening opgenomen voor de verwachte verplichting.

6.1.5 TOELICHTING OP DE BALANS

PASSIVA

7. Langlopende schulden (nog voor meer dan een jaar)

De specificatie is als volgt:

	31-dec-21	31-dec-20
	€	€
Schuld inzake subsidie	139.062	-
Langlopende schulden groepsmaatschappij Erasmus MC	800.288	956.092
Totaal langlopende schulden (nog voor meer dan een jaar)	<u>939.350</u>	<u>956.092</u>

Toelichting:

Er is een subsidie ontvangen vanuit de tijdelijke Noodmaatregel Overbrugging Werkgelegenheid (NOW). Gezien de hoogte van de omzetzijden in de betreffende perioden, is er geen recht op de subsidie. Zodoende is het ontvangen voorschot als schuld opgenomen. De overheid stelt eind 2022 een ruime terugbetalingregeling voor van waarschijnlijk minimaal 5 jaar ingaande per 2023. Zodoende is de schuld volledig onder de langlopende schulden gepresenteerd.

Het verloop van de lening is als volgt weer te geven:

	2021	2020
	€	€
Stand per 1 januari	1.111.896	1.267.700
Bij: nieuwe leningen	-	-
Af: aflossingen	155.804	155.804
Stand per 31 december	<u>956.092</u>	<u>1.111.896</u>
Af: aflossingsverplichting komend boekjaar	155.804	155.804
Stand langlopende schulden per 31 december	<u>800.288</u>	<u>956.092</u>

Toelichting in welke mate (het totaal van) de langlopende schulden als langlopend moeten worden beschouwd:

Kortlopend deel van de langlopende schulden (< 1 jr.), aflossingsverplichtingen	155.804	155.804
Langlopend deel van de langlopende schulden (> 1 jr.) (balanspost)	800.288	956.092
Hiervan langlopend (> 5 jaar)	177.072	332.876

Voor een nadere toelichting op de langlopende schulden wordt verwezen naar de bijlage overzicht langlopende schulden (5.1.8). De aflossingsverplichtingen zijn verantwoord onder de kortlopende schulden.

Toelichting:

Voor de opgenomen lening bij Erasmus MC zijn de gevestigde zekerheden van Rabobank, ten gunste gekomen van Erasmus MC. Dit betreft het pandrecht op alle huidige en toekomstige inventaris en vorderingen.

Door het Erasmus MC is op 15 december 2015 een lening toegezegd van € 2.953.000 aan de deelneming CBT Rijnmond B.V. De lening heeft een looptijd van 15 jaar tegen een rente van 5% per jaar. Per 1 oktober 2017 is de rente herzien naar 3% per jaar. De aflossing geschiedt jaarlijks conform aflossingschema (kortlopend deel is onder de kortlopende schulden verantwoord).

6.1.5 TOELICHTING OP DE BALANS

8. Overige kortlopende schulden

De specificatie is als volgt:

	<u>31-dec-21</u>	<u>31-dec-20</u>
	€	€
Crediteuren	102.754	94.918
Aflossingsverplichtingen langlopende leningen (zie bijlage 6.1.8)	155.804	155.804
Belastingen en sociale premies	119.397	127.084
Vakantiegeld	87.469	84.858
Vakantiedagen	208.473	169.303
Zorgbonus	28.680	-
Te veel ontvangen continuïteitsbijdrage	44.383	138.537
Overige schulden:		
Schulden aan groepsmaatschappijen	213.987	127.194
Negatieve debiteuren	70.849	-
Nog te betalen kosten:		
- Accountants- en administratiekosten	54.826	33.484
- Overige nog te betalen kosten	34.274	34.493
Vooruit ontvangen bedragen:		
- Aanloopinvesteringen (opslag tarief minus afschrijving)	-	1.532
Totaal overige kortlopende schulden	<u>1.120.896</u>	<u>967.207</u>

Niet in de balans opgenomen verplichtingen

Huurovereenkomst

Door de vennootschap is een huurovereenkomst afgesloten voor de periode 1 oktober 2015 tot en met 30 september 2030.

De huurovereenkomst kan na het einde van de huurperiode worden verlengd voor een periode van 5 jaar, of met inachtneming van de opzegtermijn, worden opgezegd. De verplichting voor het komende jaar bedraagt circa € 265.000 en voor de komende vijf jaar circa € 1.325.000.

In aanvulling hierop zijn er SLA overeenkomsten inzake onderhoud en service. De kosten hiervan zijn variabel.

Kredietfaciliteit

Door Erasmus MC is een rekening-courant faciliteit verstrekt ad € 350.000.

Over het gebruikte krediet wordt een rente berekend ad 3%.

6.1.6 MUTATIEOVERZICHT MATERIELE VASTE ACTIVA

	<u>Verbouwingen</u>	<u>Medische installaties</u>	<u>Medische installaties Waardenlanden</u>	<u>Medische installaties Rotterdam</u>	<u>Automatisering</u>	<u>Aanloopinvesteringen</u>	<u>Totaal</u>
	€	€	€	€	€	€	€
Stand per 1 januari 2021							
- aanschafwaarde	1.145.645	803.299	61.407	20.500	199.121	786.968	3.016.940
- cumulatieve afschrijvingen	288.860	439.112	44.902	3.246	175.635	785.436	1.737.191
Boekwaarde per 1 januari 2021	<u>856.785</u>	<u>364.187</u>	<u>16.505</u>	<u>17.254</u>	<u>23.486</u>	<u>1.532</u>	<u>1.279.749</u>
Mutaties in het boekjaar							
- investeringen	-	-	-	-	5.497	-	5.497
- afschrijvingen	57.420	75.360	5.294	2.050	5.699	1.532	147.355
- desinvesteringen							-
<i>(terugname geheel afgeschreven activa)</i>							
aanschafwaarde	-	-	-	-	-	786.968	786.968
cumulatieve afschrijvingen	-	-	-	-	-	786.968	786.968
per saldo	-	-	-	-	-	-	-
Mutaties in boekwaarde (per saldo)	<u>57.420-</u>	<u>75.360-</u>	<u>5.294-</u>	<u>2.050-</u>	<u>202-</u>	<u>1.532-</u>	<u>141.858-</u>
Stand per 31 december 2021							
- aanschafwaarde	1.145.645	803.299	61.407	20.500	204.618	-	2.235.469
- cumulatieve afschrijvingen	346.280	514.472	50.196	5.296	181.334	-	1.097.578
Boekwaarde per 31 december 2021	<u>799.365</u>	<u>288.827</u>	<u>11.211</u>	<u>15.204</u>	<u>23.284</u>	<u>-</u>	<u>1.137.891</u>
<i>Afschrijvingspercentage</i>	5,0%	10 - 20 %	20,0%	10,0%	20,0%	20,0%	

BIJLAGE

6.1.8 Overzicht langlopende schulden ultimo 2021

Leninggever	Datum	Hoofdsom	Totale looptijd	Soort lening	Werkelijke rente	Restschuld 31 december 2020	Nieuwe leningen in 2021	Aflossing in 2021	Restschuld 31 december 2021	Restschuld over 5 jaar	Resterende looptijd in jaren eind 2021	Aflossingswijze	Aflossing 2022	Gestelde zekerheden
		€			%	€	€	€	€	€			€	
Erasmus MC	15-dec-15	2.952.692	15 jaar	Geldlening	3,00%	1.111.896	0	155.804	956.092	177.072	7	per jaar	155.804	Pandakte
Totaal						1.111.896	0	155.804	956.092	177.072			155.804	

6.1.9 TOELICHTING OP DE RESULTATENREKENING

6.1.9.1 GESEGMENTEERDE RESULTATENREKENING OVER 2021

Bijzondere tandheelkunde: Tandartsuren/stoeluren

	<u>2021</u>	<u>2020</u>
	€	€
BEDRIJFSOPBRENGSTEN:		
Opbrengsten bijzondere tandheelkunde	2.629.770	2.532.620
Nog in tarief te verrekenen	174.683	214.318
	<hr/>	<hr/>
Som der bedrijfsopbrengsten	2.804.453	2.746.938
BEDRIJFSLASTEN:		
Personeelskosten	2.051.875	2.098.642
Afschrijvingen op immateriële en materiële vaste activa	100.438	125.961
Overige bedrijfskosten	625.134	491.696
	<hr/>	<hr/>
Som der bedrijfslasten	2.777.447	2.716.299
BEDRIJFSRESULTAAT	27.006	30.639
Financiële baten en lasten	27.006-	30.639-
	<hr/>	<hr/>
RESULTAAT UIT GEWONE BEDRIJFSUITOEFENING	-	-
	<hr/>	<hr/>
RESULTAAT BOEKJAAR	<u>-</u>	<u>-</u>

6.1.9.1 GESEGMENTEERDE RESULTATENREKENING OVER 2021

Anesthesiologie: Anesthesie-uren

	<u>2021</u>	<u>2020</u>
	€	€
BEDRIJFSOPBRENGSTEN:		
Opbrengsten bijzondere tandheelkunde	661.622	551.689
Nog in tarief te verrekenen	15.105-	52.221-
Som der bedrijfsopbrengsten	<u>646.517</u>	<u>499.468</u>
BEDRIJFSLASTEN:		
Personeelskosten	445.991	320.875
Afschrijvingen op immateriële en materiële vaste activa	25.109	31.490
Overige bedrijfskosten	168.666	139.443
Som der bedrijfslasten	<u>639.766</u>	<u>491.808</u>
BEDRIJFSRESULTAAT	6.751	7.660
Financiële baten en lasten	6.751-	7.660-
RESULTAAT UIT GEWONE BEDRIJFSUITOEFENING	<u>-</u>	<u>-</u>
RESULTAAT BOEKJAAR	<u><u>-</u></u>	<u><u>-</u></u>

6.1.9.1 GESEGMENTEERDE RESULTATENREKENING OVER 2021

ASVZ/WLZ/overig

	<u>2021</u>	<u>2020</u>
	€	€
BEDRIJFSOPBRENGSTEN:		
Opbrengsten bijzondere tandheelkunde	450.729	407.510
Som der bedrijfsopbrengsten	<u>450.729</u>	<u>407.510</u>
 BEDRIJFSLASTEN:		
Personeelskosten	370.693	345.803
Afschrijvingen op immateriële en materiële vaste activa	7.344	7.311
Overige bedrijfskosten	70.765	52.089
Som der bedrijfslasten	<u>448.802</u>	<u>405.203</u>
 BEDRIJFSRESULTAAT	 1.927	 2.307
Financiële baten en lasten	-	-
RESULTAAT UIT GEWONE BEDRIJFSUITOEFENING	<u>1.927</u>	<u>2.307</u>
RESULTAAT BOEKJAAR	<u><u>1.927</u></u>	<u><u>2.307</u></u>

6.1.9.2 AANSLUITING TOTAAL RESULTAAT MET RESULTAAT SEGMENTEN

	<u>2021</u>	<u>2020</u>
	€	€
Resultaat volgens gesegmenteerde resultatenrekeningen:		
Bijzondere tandheelkunde: Tandartsuren/stoeluren	-	-
Anesthesiologie: Anesthesie-uren	-	-
ASVZ/WLZ/overig	1.927	2.307
	<u>1.927</u>	<u>2.307</u>
Resultaat volgens resultatenrekening	1.927	2.307
	<u>1.927</u>	<u>2.307</u>

6.1.10 TOELICHTING OP DE RESULTATENREKENING

BATEN

9. Toelichting opbrengsten bijzondere tandheelkunde

De specificatie is als volgt:

	2021	2020
	€	€
Stoeluren (X731)	2.531.864	2.095.132
Anesthesie-uren (X631)	608.388	457.347
Maasstad en SKZ (narcose extern)	42.370	37.007
Particulieren afwezig zonder bericht (C90)	12.150	6.800
Radiologie (BW, X21 en X10)	42.301	26.744
ASVZ	449.102	367.955
Continuïteitsbijdrage	55.946	500.835
Nog in tarieven te verrekenen	159.578	162.097
Totaal	3.901.699	3.653.917

Declarabele uren

	2021	2020
Totaal tandartsen en mondhygiëne	7.014,25	5.861,00
Totaal anesthesie	1.076,42	944,00

In de begroting van 2021 is uitgegaan van een productie van 7.800 stoeluren en 1.000 anesthesie-uren.

Declarabele tarieven

Stoeluren 01-01-2021 t/m 31-12-2021	360,96	
Anesthesie-uren 01-01-2021 t/m 31-12-2021	604,56	
Stoeluren 01-01-2020 t/m 31-12-2020 (incl. toeslag transitie)		357,48
Anesthesie-uren 01-01-2020 t/m 31-12-2020		523,68

Toelichting:

In bovenstaande opbrengsten 2021 is en bate van € 55.946 aan continuïteitsbijdrage opgenomen. Deze continuïteitsbijdrage is in 2020 ontvangen. Vanwege terugbetaling bij tussentijdse afrekeningen 2020 is bij het opstellen van de jaarrekening 2020 een schatting opgenomen van terug te betalen bijdragen.

Begin 2022 zijn de laatste definitieve afrekeningen ontvangen. Daarmee is de rest van de reservering alsnog ten bate van het resultaat verwerkt.

10. Personeelskosten

De specificatie is als volgt:

	2021	2020
	€	€
Lonen en salarissen	1.848.995	1.801.199
Sociale lasten	288.599	304.666
Pensioenpremies	248.099	229.257
Andere personeelskosten:		
- Uitzend- / inleenkrachten	363.615	307.176
- Studiekosten	56.935	44.377
- Overige personeelskosten	135.597	134.530
- Dotatie personeelsvoorzieningen	19.874	-
Subtotaal	2.961.714	2.821.205
Ontvangen ziekengeld	93.148	55.884
Totaal personeelskosten	2.868.566	2.765.321

	2021	2020	2021	2020
Specificatie gemiddeld aantal personeelsleden boekjaar (in FTE's):				
Tandartsen + tandartsen in opleiding			7,83	7,49
Tandartsassistentes			13,51	14,92
Management en ondersteuning:			10,27	9,80
- Mondhygiëne	2,51	2,48		
- Administratie, receptie en management	6,87	6,43		
- RvB	0,89	0,89		
Personeel in dienst:			31,61	32,21
Tandartsen			0,94	0,81
Anesthesiologen			0,44	0,39
Anesthesiemedewerkers			0,44	0,39
Psychologen			0,22	0,14
Personeel niet in loondienst:			2,04	1,73
Aantal personeelsleden op basis van full-time eenheden gemiddeld over het boekjaar			33,65	33,94

Toelichting:

De formatie van tandartsen en tandartsen in opleiding voor de beleidsregels van de NZa was over 2021 gemiddeld 7,73 FTE. Gemiddeld was 4,41 FTE tandartsen in opleiding. De rekenfactor is 7,93 FTE. Het aantal tandartsen in opleiding is 9. In verband met een afwijking in de grondslag zijn er verschillen tussen de FTE's in de salarisadministratie en de FTE voor de beleidsregels.

6.1.10 TOELICHTING OP DE RESULTATENREKENING

LASTEN

11. Afschrijvingen op immateriële en materiële vaste activa

De specificatie is als volgt:

	2021	2020
	€	€
Afschrijvingen:		
- materiële vaste activa	147.355	315.016
- afschrijvingskosten aanloopinvesteringen	14.463-	150.254-
Totaal afschrijvingen	<u>132.892</u>	<u>164.762</u>

Toelichting:

Middels een opslag op het tarief tandheelkunde gedurende de periode september 2014 tot en met december 2019, worden de afschrijvingskosten van de aanloopinvesteringen gedekt. De afschrijvingskosten worden gedurende de periode december 2015 tot en met december 2021 zichtbaar gecorrigeerd naar de balans.

12. Overige bedrijfskosten

De specificatie is als volgt:

	2021	2020
	€	€
Tandheelkundige benodigdheden	111.156	96.057
Huisvesting	306.578	298.596
Onderhoud automatisering	2.590	20.988
Onderhoud (tandarts)apparatuur	36.364	30.983
Kosten tandtechniek	93.797	113.780
Doorberekende kosten tandtechniek	93.797-	113.780-
Mutatie voorziening debiteuren	7.232	4.546
Activiteitgebonden lasten Maasstad en SKZ	21.491	22.161
Kosten administratieve ondersteuning en advies	133.218	36.825
Algemene kosten	247.151	174.377
Totaal overige bedrijfskosten	<u>865.780</u>	<u>684.533</u>

Toelichting:

De kosten voor administratieve ondersteuning zijn in 2021 hoger vanwege het outsourcen van de financiële administratie.

13. Financiële baten en lasten

De specificatie is als volgt:

	2021	2020
	€	€
Rentebaten / rentelasten	-	-
Rentelasten groepsmaatschappijen	32.534-	36.994-
Subtotaal financiële lasten	32.534-	36.994-
Totaal financiële baten en lasten	<u>32.534-</u>	<u>36.994-</u>

Toelichting:

Over de lening en rekening-courant van Erasmus MC wordt een rente berekend van 3% (2020:3%).

6.1.10 TOELICHTING OP DE RESULTATENREKENING

14. Wet normering bezoldiging topfunctionarissen publieke en semipublieke sector (WNT)

De bezoldiging van de leden van de Raad van Bestuur [en overige topfunctionarissen] over het jaar 2021 is als volgt:

Leidinggevende topfunctionarissen met dienstbetrekking en leidinggevende topfunctionarissen zonder dienstbetrekking vanaf de 13e maand van de functievervulling

	S. Verschoof - dos Reis Miranda
Naam	Bestuurder
1 Functie (functienaam)	15-jun-19
2 In dienst vanaf (datum begin functievervulling)	heden
3 In dienst tot (datum einde functievervulling)	Ja
4 (Fictieve) dienstbetrekking?	89%
5 Deeltijdfactor (minimaal 0,025 fte)	113.384
6 Beloning plus belastbare onkostenvergoedingen	11.238
7 Voorzieningen ten behoeve van beloningen betaalbaar op termijn	<u>124.622</u>
8 Totaal bezoldiging	
9 Individueel toepasselijk bezoldigingsmaximum	125.333
Vergelijkende cijfers 2020	
1 (Fictieve) dienstbetrekking?	Ja
2 Deeltijdfactor (minimaal 0,025 fte)	89%
3 Beloning plus belastbare onkostenvergoedingen	107.227
4 Voorzieningen ten behoeve van beloningen betaalbaar op termijn	10.377
5 Totaal bezoldiging	<u>117.604</u>
6 Individueel toepasselijk bezoldigingsmaximum	120.002

Toezichthoudende topfunctionarissen

	Drs. R.A. Meijer	Drs. H.H.L. v.d. Heijden	Prof. Dr. H.A.W.M. Tiddens	Mw. Drs. A.G.M. Duisenberg - Rutters
Naam	Voorzitter RvC	Lid RvC	Lid RvC	Lid RvC
1 Functie (functienaam)	7-aug-15	7-aug-15	7-aug-15	25-feb-19
2 In dienst vanaf (datum begin functievervulling)	heden	30-sep-21	heden	heden
3 In dienst tot (datum einde functievervulling)	9.868	4.934	6.579	4.934
4 Totaal bezoldiging in kader van de WNT				
5 Individueel toepasselijk bezoldigingsmaximum	21.150	10.546	14.100	14.100
Gegevens 2020				
1 Totaal bezoldiging in kader van de WNT	9.448	6.299	7.090	6.299
2 Individueel toepasselijk bezoldigingsmaximum	20.250	13.500	13.500	13.500

Toelichting:

De kosten die de bestuurder maakt worden elk kwartaal beoordeeld en geaccordeerd door de voorzitter van de RvC. Jaarlijks beoordeelt en accordeert de voltallige RvC deze kosten.

De Raad van Commissarissen heeft conform de Regeling Bezoldigingsmaxima Topfunctionarissen Zorg- en Jeugdhulp aan Centrum voor Bijzondere tandheelkunde Rijnmond B.V. een totaalscore van 8 punten toegekend. De daaruit volgende klassenindeling betreft Klasse II, met een bijbehorend bezoldigingsmaximum voor de Raad van Bestuur van € 141.000. Dit maximum wordt niet overschreden door de Raad van Bestuur. Het bijbehorende bezoldigingsmaximum voor de voorzitter van de Raad van Commissarissen bedraagt € 21.150 en voor de overige leden van de Raad van Commissarissen € 14.100. Deze maxima worden niet overschreden.

6.1.10 TOELICHTING OP DE RESULTATENREKENING

15. Honoraria accountant

	<u>2021</u>	<u>2020</u>
	€	€
De honoraria van de accountant over 2021 zijn als volgt:		
1 Controle van de jaarrekening	30.000	23.595
2 Overige controlewerkzaamheden (w.o. Regeling AO/IC en Nacalculatie)	0	0
3 Fiscale advisering	0	0
4 Niet-controlediensten	0	0
Totaal honoraria accountant	<u>30.000</u>	<u>23.595</u>

Toelichting:

De accountantskosten zijn op basis van toerekeningbeginsel gepresenteerd.

16. Transacties met verbonden partijen

Van transacties met verbonden partijen is sprake wanneer een relatie bestaat tussen de instelling, haar deelnemingen en hun bestuurders en leidinggevende functionarissen.

Er hebben zich geen transacties met verbonden partijen voorgedaan op niet-zakelijke grondslag.

De bezoldiging van de bestuurders en toezichthouders is opgenomen onder punt 14.

Vaststelling en goedkeuring jaarrekening

De Raad van Bestuur van Centrum voor bijzondere tandheelkunde Rijnmond B.V. heeft de jaarrekening 2021 opgemaakt en ondertekend op 31 maart 2022.

De Raad van Commissarissen van Centrum voor bijzondere tandheelkunde Rijnmond B.V. heeft ingestemd met de jaarrekening 2021 en deze ondertekend in de vergadering van 3 juni 2022.

In de Algemene Vergadering van 3 juni 2022 vindt besluitvorming plaats over de vaststelling van de jaarrekening 2021.

Resultaatbestemming

De Raad van Bestuur stelt de Raad van Commissarissen voor om het positieve resultaat van segment ASVZ / WLZ / Overig te verwerken in de overige reserves.

Gebeurtenissen na balansdatum

Er zijn geen gebeurtenissen na balansdatum.

Ondertekening door Bestuurders en Toezichhouders

Raad van Bestuur

S. Verschoof - dos Reis Miranda
voorzitter Raad van Bestuur

Raad van Commissarissen

Drs. R.A. Meijer MCM
voorzitter Raad van Commissarissen

Prof. Dr. H.A.W.M. Tiddens
lid Raad van Commissarissen

Mw. Drs. A.G.M. Duisenberg - Rutters
lid Raad van Commissarissen

Drs. N.J.F. de Jong
lid Raad van Commissarissen

6.2 OVERIGE GEGEVENS

6.2 OVERIGE GEGEVENS

6.2.1 Statutaire regeling resultaatbestemming

In de Akte van oprichting (statuten) is bepaald, conform artikel 27, dat de algemene vergadering is bevoegd tot bestemming van het resultaat die door het vaststellen van de jaarrekening is bepaald.

6.2.2 Nevenvestigingen

Centrum voor Bijzondere Tandheelkunde Rijnmond B.V. heeft geen nevenvestigingen.

6.2.3 Controleverklaring

De controleverklaring is opgenomen op de volgende pagina.

Controleverklaring van de onafhankelijke accountant