



CBTRijnmond
Centrum Bijzondere Tandheelkunde Rijnmond

Jaarverslag CBT Rijnmond 2020



Inhoud

1.	Inleiding	3
1.1	Leeswijzer	3
1.2	Voorwoord Raad van Bestuur	4
1.3	Voorwoord Raad van Commissarissen	5
2	Profiel van de organisatie	7
2.1	Algemene gegevens	7
2.2	Structuur van de organisatie	7
2.3	Kerngegevens	9
2.4	Belanghebbenden	11
3.	Bestuur, toezicht en medezeggenschap	14
3.1	Governance	14
3.2	Raad van Bestuur	14
3.3	Raad van Commissarissen	14
3.4	Medezeggenschap	17
4.	Algemeen beleid	19
4.1	Missie, visie en kernwaarden	19
4.2	Algemeen beleid in het verslagjaar	20
4.3	Kwaliteitsbeleid	20
4.4	Risicomanagement en veiligheidsbeleid	22
4.5	Interne organisatie, medewerkers en opleidingen	26
5.	Financieel beleid	29
	Bijlage 1: Lijst van afkortingen	31
	Bijlage 2: Informatieprotocol CBT Rijnmond Raad van Bestuur – Raad van Commissarissen	33
	Bijlage 3: Beleidsdocument 2019-2021	37
	Bijlage 4: Medewerkers per 31-12-2020	38
	Bijlage 5: Jaarrekening 2020	41



1. Inleiding

1.1 Leeswijzer

Dit officiële jaardocument wordt voorafgegaan door een voorwoord van de Raad van Bestuur en een voorwoord van de Raad van Commissarissen.

Zij geven hierin beknopt hun reactie op de gebeurtenissen en resultaten in het verslagjaar.

Bij het opstellen van dit jaardocument is het door het Ministerie van VWS voorgeschreven format voor de jaarverantwoording zorginstellingen gevolgd. Onderdelen daarvan zijn de meer uitgebreide verslaglegging van zowel de Raad van Bestuur, de Raad van Commissarissen en de volledige jaarrekening van CBT Rijnmond.

Een van de belangrijke uitgangspunten voor governance is het afleggen van verantwoording aan belanghebbenden. CBT Rijnmond vindt het daarom vanzelfsprekend dat verantwoording wordt afgelegd over de kwaliteit van zorg en de wijze waarop wij deze aanbieden. Het jaarverslag wordt toegezonden aan belanghebbenden en is te raadplegen op de website van CBT Rijnmond.

Dit jaardocument is als volgt opgebouwd:

Hoofdstuk 1: leeswijzer, voorwoord Raad van Bestuur en Raad van Commissarissen.

Hoofdstuk 2: profiel van de organisatie en kerngegevens.

Hoofdstuk 3: wijze van toepassing zorgbrede governance code, besturing en bedrijfsvoering, medezeggenschap.

Hoofdstuk 4: gerealiseerde prestaties in 2020, ontwikkeling van het meerjarenbeleid en een doorkijk naar 2021.

Hoofdstuk 5: financieel beleid

In de bijlagen zijn toelichtende stukken opgenomen, waaronder de volledige jaarrekening.

Het jaardocument is opgesteld door de Raad van Bestuur, besproken door de Raad van Commissarissen en vastgesteld door de Algemene vergadering van Aandeelhouders.



1.2 Voorwoord Raad van Bestuur

Het jaar 2020 zullen we niet snel vergeten, het zal te boek gaan als een historisch jaar. De hele wereld, heel Europa, heel Nederland en natuurlijk ook CBT Rijnmond werd geregeerd door de pandemie. De organisatie heeft goed gedraaid tot aan het moment van de 1^e lockdown, vanaf toen moest CBT Rijnmond worden gesloten en mocht er geen mondzorg meer geleverd worden aan onze bijzondere doelgroepen. Halverwege mei hebben we de draad snel weer opgepakt en zijn we aan de slag gegaan met een nieuwe planning systematiek. Dat wierp direct zijn vruchten af, met als resultaat mooie maanden in juni en juli. Toen werd al snel duidelijk dat we de pandemie nog niet hadden verslagen, patiënten, maar ook medewerkers waren bezorgd en soms angstig om besmet te worden. Iedereen had immers de beelden van de eerste periode nog vers in de herinnering staan. Onze grootste doelgroep, namelijk de gehandicapten, hadden veel te maken met quarantaine op de leefgroepen met als gevolg afzeggingen voor de zorg binnen onze praktijk. Grote waardering heb ik voor al onze medewerkers die iedere keer weer meebewogen om onze zorg georganiseerd te krijgen.

Ondertussen heeft de organisatie ook hard gewerkt aan verbetering van de processen om onze patiënten nog beter te bedienen. De balie, het hart van onze organisatie, heeft veranderingen doorgemaakt. Processen zijn gedigitaliseerd en zijn nu inzichtelijk binnen ons patiënten systeem.

De ICT is eind van dit boekjaar aangepakt met een nieuwe dienstverlener om de nodige vernieuwing te realiseren en onze data veilig en volgens de huidige standaarden te beheren. Daarnaast heeft een aantal medewerkers onze organisatie verlaten of aangekondigd de organisatie te verlaten. Dat drukt altijd een stempel op de organisatie en geeft wat onrust omdat het werk op een andere manier opgepakt moet worden. Goed nieuws is dat twee tandartsen hun opleiding tot tandarts angstbegeleiding en tandarts gehandicaptenzorg hebben afgerond en we weer een nieuwe tandarts in opleiding voor gehandicaptenzorg hebben gerekruteerd.

Dit alles tezamen maakte 2020 een roerig jaar waarin veel werd gevraagd van onze medewerkers. Zowel op het persoonlijke vlak door de nieuwe werkelijkheid van de pandemie, maar ook binnen de organisatie, hebben medewerkers een intensief jaar gehad. Ondanks al deze factoren zijn we erin geslaagd de zorg te continueren voor onze doelgroepen en hebben we de weg naar verbetering ingezet. In 2021 zullen we de ingeslagen weg vervolgen en gaan we verder werken aan de vitaliteit van onze medewerkers en gezondheid van onze doelgroepen.

Rotterdam, januari 2021.

Sandra Verschoof, Bestuurder CBT Rijnmond.



1.3 Voorwoord Raad van Commissarissen

Voorwoord Raad van Commissarissen

Jaarverslag 2020

“Natuurlijk zou ik hier nu de hoop en verwachting willen uitspreken dat we de ingezette trend naar verdere ontwikkeling ook in 2020 met veel vertrouwen tegemoet zien. Helaas zijn we echter inmiddels ten tijde van het schrijven van dit voorwoord door een nieuwe werkelijkheid ingehaald.”

Zo luidde het begin van de slotlinea van het voorwoord van het jaarverslag 2019. Het was het begin van 2020, waarin al duidelijk was dat 2020 een anders-dan-anders-jaar zou worden. Toch kon niemand toen nog bevroeden welk een impact de ontwikkelingen zouden krijgen en nog altijd hebben. ‘Een bijzonder jaar’ zal de term zijn die ongetwijfeld in elk jaarverslag, in elk voorwoord, van elke organisatie zal voorkomen. Zelden zullen voorwoorden zo eenduidig van toon zijn geweest.

Tegelijkertijd heeft elke organisatie zijn eigen verhaal. Dat van CBT-Rijnmond betreft het verhaal van een kwetsbare doelgroep, soms letterlijk opgesloten in hun woonvoorziening, afgesloten van fysieke externe contacten. Van mensen die het niet begrijpen, maar het wel voelen. Het verhaal van mensen met angsten, voor wie het tandarts bezoek sowieso al een drempel is.

Maar ook het verhaal van medewerkers met een hoog verantwoordelijkheidsgevoel. Professionals die verantwoord en veilig hun werk willen doen. Die met de leiding van de organisatie keuzes moesten maken, tegen de achtergrond van wisselende en soms tegenstrijdige adviezen van branche, beroepsgroep en overheid. Medewerkers die, waar het maar even kon, gezocht hebben naar het voortzetten van de dienstverlening, juist in het belang van die kwetsbare doelgroep, ondanks ook hun eigen angsten op besmetting.

Hoe bijzonder is het dan ook om te zien dat veel van de ambities die waren uitgesproken aan het begin van 2020, ondanks alle tegenslagen, in tact zijn gebleven en waar mogelijk zijn gerealiseerd. Dat de externe samenwerking tussen de grote CBT's verder is vormgegeven. Dat de zoektocht naar een nieuwe koers voor de opleidingen is gecontinueerd. Dat intern hard gewerkt is aan de opzet van een nieuwe sturingsfilosofie en de eerste contouren zijn opgesteld van een nieuwe inrichtingsvorm. Dat de kwaliteit in stand is gebleven en spoedbehandelingen, zelfs tijdens de sluiting, zijn uitgevoerd.

Door alle onzekerheden heen heeft CBT, waar dit maar enigszins mogelijk was en toegestaan was, het optimale gedaan wat kon. Niet vanzelfsprekend, maar dankzij de flexibiliteit, creativiteit en het doorzettingsvermogen van alle medewerkers. Som gepaard gaand met pittige gesprekken, noodzakelijk in de zoektocht naar het optimale, altijd vanuit een enorme



betrokkenheid bij de doelgroep en de organisatie. Als raad van commissarissen hebben we diep respect voor de wijze waarop de organisatie het afgelopen jaar heeft gepresteerd.

Financieel hebben we het jaar helaas met een negatief resultaat moeten afsluiten. Als gevolg van de pandemie hebben we noodgedwongen door overheidsmaatregelen een flinke periode de dienstverlening moeten stilleggen. Echter ook met de versoepelingen bleek het voor de kwetsbare doelgroep lastig en soms onverantwoord om de afspraken te vervolgen. Mede dankzij de continuïteits-bijdrage hebben we de inkomstenderving kunnen beperken, al was dit onvoldoende. We hopen dat ook in 2021, waarin we al weer in zwaar weer zijn gestart, er een vorm van financiële compensatie mogelijk zal zijn.

Waar we het voorwoord 2019 moesten afsluiten met een getemperde verwachting en hoop, hebben we nu oprecht goede hoop dat met de vaccinaties in volle gang, 2021 ten positieve zal kantelen. Onze ambitie is er niet minder op geworden.

Rob Meijer
Voorzitter Raad van Commissarissen



2 Profiel van de organisatie

2.1 Algemene gegevens

Naam	Centrum Bijzondere Tandheelkunde Rijnmond BV
adres	Wytemaweg 10
Postcode	3015 CN
Plaats	Rotterdam
Telefoon	0107039700
Identificatienummer Kamer van Koophandel	63887886
e-mailadres	info@cbtrijnmond.nl
website	www.cbtrijnmond.nl

CBT Rijnmond is een centrum voor bijzondere tandheelkunde.

Binnen CBT Rijnmond zijn tandartsen werkzaam met de volgende differentiaties:

- gehandicaptenzorg
- angstbegeleiding
- pedodontologie
- maxillo-faciale prothetiek (MFP)

Daarnaast zijn aan CBT Rijnmond mondhygiënisten, psychologen, anesthesiologen, anesthesiemedewerkers en tandartsassistenten verbonden.

Er wordt nauw samengewerkt met de afdeling MKA/BT Ortho van het Erasmus MC.

De meeste zorg wordt geleverd op de hoofdlocatie aan de Wytemaweg. Ook zijn de zorgverleners van CBT Rijnmond actief op vier verschillende locaties van ASVZ en bij Humanitas Barendrecht, instellingen voor mensen met een beperking.

2.2 Structuur van de organisatie

CBT Rijnmond is een BV zonder winstoogmerk met twee aandeelhouders, Stichting CBT Rijnmond en Erasmus MC Zorg Holding. Beide aandeelhouders houden 50% van de aandelen.

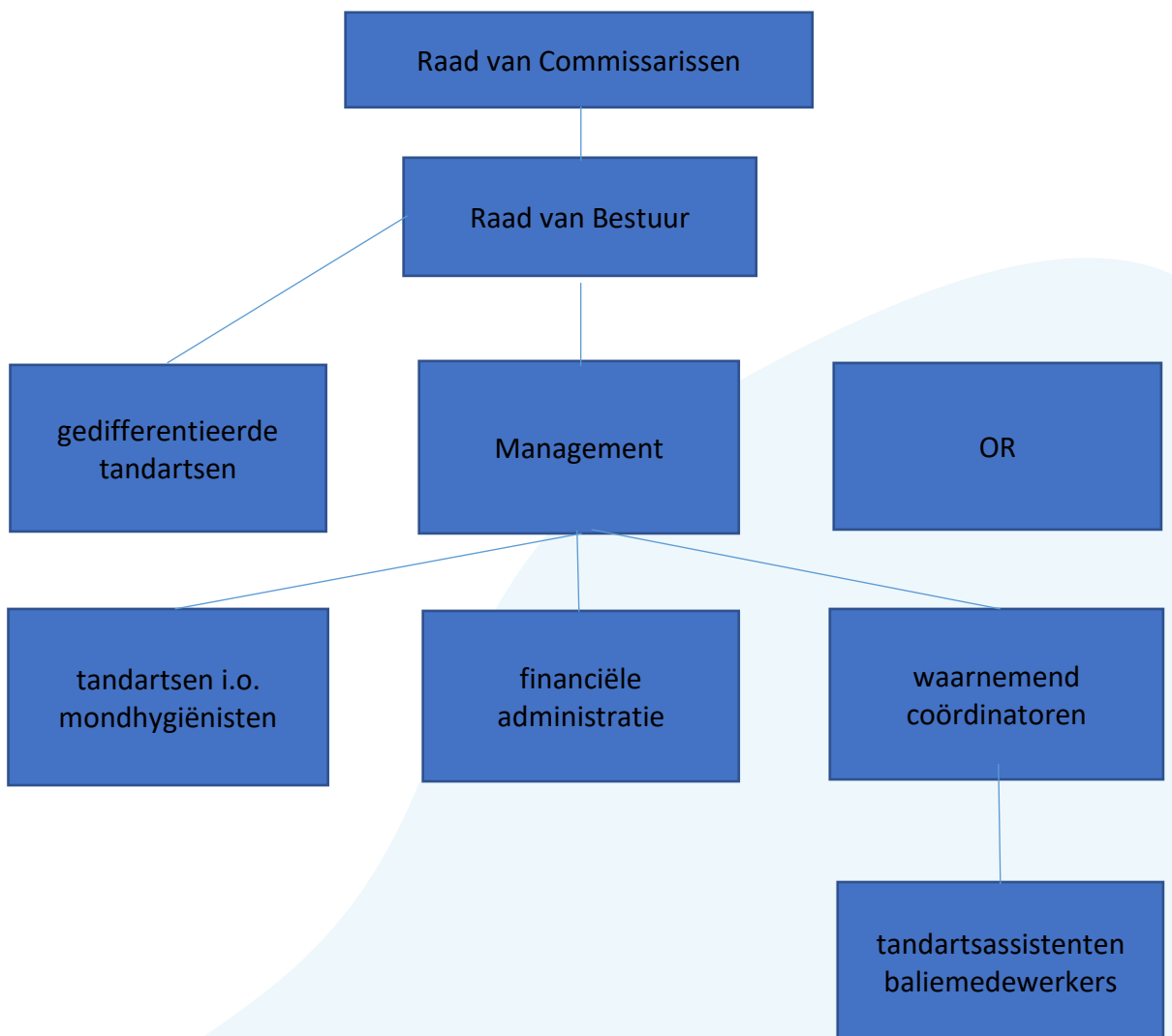
De Raad van Bestuur (RvB) draagt de statutaire eindverantwoordelijkheid voor de algemene gang van zaken binnen CBT Rijnmond, de realisatie van de doelstellingen, de strategie en de daaruit voortvloeiende resultaten. Zoals vastgelegd in de statuten houdt de Raad van Commissarissen (RvC) hierop toezicht. Afspraken over het informeren van de RvC door de RvB zijn vastgelegd in het informatieprotocol, zie bijlage 2.

Verantwoording wordt afgelegd aan de Algemene Vergadering van Aandeelhouders (AVA).



Bestuursmodel

CBT Rijnmond is een platte organisatie met een klein managementteam. Het managementteam wordt gevormd door een coördinerend zorgverlener, een coördinator ondersteuning die leiding geeft aan de tandartsassistenten, baliemedewerkers en administratie; de management assistente en de bestuurder die de vergaderingen van het managementteam voorziet.





Medezeggenschapsstructuur

De Raad van Bestuur wordt gevraagd en ongevraagd geadviseerd door het Managementteam (MT), de zorgverleners (via vertegenwoordiging in het zorgverlenersoverleg) en de Ondernemingsraad (OR).

CBT Rijnmond beschikt niet over een Cliëntenraad. In het verleden is getracht een Cliëntenraad in te stellen, maar er bleek destijds geen behoefte aan te zijn. In 2018 heeft een eerste focusgroep bijeenkomst met patiënten plaatsgevonden. Dit was een geslaagde bijeenkomst die na de pandemie een vervolg zal krijgen.

2.3 Kerngegevens

kernactiviteiten en nadere typering

CBT Rijnmond levert mondzorg aan bijzondere groepen. Wij bieden zorg aan kinderen en volwassenen met een verstandelijke en/of lichamelijke beperking, met angstproblematiek en met een complex tandheelkundig probleem. Deze zorg wordt geleverd door tandartsen die een opleiding hebben gevolgd in een van de vier differentiaties zoals genoemd in paragraaf 2.1, of die in opleiding zijn voor een van die vier differentiaties.

Behandeling bij CBT Rijnmond vindt uitsluitend plaats na verwijzing. De meeste patiënten komen uit de regio Rijnmond.

Een nadere typering van de groepen patiënten die bij CBT Rijnmond worden behandeld is als volgt:

- patiënten met een verstandelijke en/of lichamelijke beperking die door die beperking niet of nauwelijks kunnen meewerken met de behandeling en/of niet in staat zijn om hun mond zelf te verzorgen
- patiënten met een zodanige afwijking en/of aandoening dat ondersteuning van andere disciplines onontbeerlijk is
- patiënten waarbij behandeling in een huispraktijk niet mogelijk is door ontbreken van specifieke deskundigheden, vaardigheden en faciliteiten
- patiënten die ernstige medische problemen hebben die bij tandheelkundige behandelingen risico's vormen voor de algehele of mondgezondheid van de patiënt
- patiënten met extreme angst voor de tandarts, bijvoorbeeld door een psychisch trauma
- zeer jonge kinderen die moeilijk of niet kunnen meewerken aan een tandheelkundige behandeling
- patiënten met aangeboren afwijkingen in het kauwstelsel, zoals schisis, afwijkingen van het tandweefsel of oligodontie
- patiënten met verworven afwijkingen in het kauwstelsel, zoals bijvoorbeeld traumata
- patiënten met een gedeeltelijk of geheel edentate kaak bij wie het vervaardigen of het dragen van een prothese op grote moeilijkheden stuit.



Patiënten, capaciteit, productie, medewerkers en opbrengsten

In onderstaande tabel worden de kerngetallen over 2020, vergeleken met 2019 weergegeven. Het aantal behandeluren is in het afgelopen jaar weer afgenomen, door de sluiting van ons CBT en de vele afzeggingen als gevolg van de pandemie. Voor gedetailleerde financiële informatie wordt verwezen naar het financiële jaarverslag (hoofdstuk 6).

Behandelde Patiënten	2020	2019
Nieuwe patiënten	453	712
In behandeling	5784	5065
Productie		
Uren mondzorg	5861	7732
Uren anesthesiologie	944	1087
Formatie		
Gehandicaptenzorg en angst	6.67	6.62
Pedodontologie	1.03	1.03
MFP	0.60	0.60
Mondhygiëne	2.48	2.84
Subtotaal zorgverleners	10.78	11.09
Psychologen	0.14	0.2
Anesthesiologen	0.39	0.52
Anesthesiemedewerkers	0.39	0.54
Tandartsassistenten	14.92	13.98
Administr./receptie/management	6.43	6.73
RvB	0.89	0.89
Totaal FTE	33.94	33.95
Uurtarief per januari		
Mondzorg	357,48	412,92
Anesthesiologie	523,68	437,16
Bedrijfsopbrengsten		
Totale omzet in verslagjaar	€3.491.820 Waarvan €500.835 continuïteitsbijdrage	€4.009.925



2.4 Belanghebbenden

De belanghebbenden van CBT Rijnmond zijn onder te verdelen in de volgende categorieën:

- patiënten
- verwijzers
- zorgaanbieders waarmee CBT Rijnmond samenwerkt
- overheid
- externe toezichthouders
- zorgverzekeraars
- opleidingsinstellingen
- wetenschappelijke verenigingen
- koepelorganisaties
- collega-instellingen voor bijzondere tandheelkunde
- onderwijsinstellingen

In deze paragraaf wordt nader ingegaan op partijen waarmee CBT Rijnmond een bijzonder samenwerkingsverband heeft.

Verwijzers

De meeste patiënten worden naar CBT Rijnmond verwezen door huistandartsen. Daar waar mogelijk draagt CBT Rijnmond de patiënten na behandeling weer over aan de huistandarts. Ook kinderartsen, revalidatieartsen en huisartsen verwijzen soms patiënten naar CBT Rijnmond.

Erasmus MC

Er bestaan nauwe banden tussen het Erasmus MC en CBT Rijnmond. Op zowel het gebied van patiëntenzorg als opleiding bestond al vele jaren samenwerking. In recente jaren is de samenwerking geïntensiveerd en uitgebreid, met name door de nieuwe governance structuur en de verhuizing naar het terrein van het Erasmus MC.

- Met de afdeling MKA/BT Ortho van het Erasmus MC werd al jaren samengewerkt op het gebied van patiëntenzorg en opleiding van tandartsen in de MFP differentiatie. De samenwerking is in 2020 voortgezet.
- Ook de multidisciplinaire samenwerking met verschillende afdelingen van het Sophiakinderziekenhuis verloopt goed.
- CBT Rijnmond heeft een overeenkomst met het Erasmus MC voor de opvang van medische incidenten en calamiteiten tijdens of na behandeling onder algehele anesthesie.
- CBT Rijnmond maakte al vele jaren gebruik van de operatiekamerfaciliteit in het Sophiakinderziekenhuis voor kinderen die volgens de richtlijnen niet op onze locatie



onder algehele anesthesie behandeld kunnen worden. Deze werkwijze is in 2020 ongewijzigd voortgezet en dit zal in de nabije toekomst ook zo blijven.

- Het Erasmus MC is de verhuurder van ons onderkomen aan de Wytemaweg. Ook maakt CBT Rijnmond voor diverse facilitaire diensten gebruik van het servicecentrum van het Erasmus MC. Omgekeerd huurt het Erasmus MC voor zes dagdelen per week behandelkamerruimte van CBT Rijnmond voor het verrichten van eenvoudige ingrepen door kaakchirurgen, oogartsen en Keel-, Neus- en Oorartsen (KNO-artsen).

Maasstadziekenhuis

Al vele jaren maakt CBT Rijnmond voor de volwassenen gebruik van de operatiekamerfaciliteit in het Maasstadziekenhuis. We behandelen daar patiënten die volgens de richtlijnen niet op eigen locatie onder algehele anesthesie behandeld mogen worden, zoals patiënten met een classificatie van de American Society of Anesthesiology (ASA) III of hoger. In 2020 is er weer gebruik gemaakt van de OK in het Maasstad Ziekenhuis. Voor de toekomst worden ook mogelijkheden in het EMC onderzocht voor deze patiëntencategorie.

ASVZ en Humanitas

Tandartsen en mondhygiënist die verbonden zijn aan CBT Rijnmond leveren mondzorg op drie locaties van ASVZ, een instelling waar mensen met een beperking verblijven. Op deze locaties (Wielewaal, Rotterdam-Zuid; Merwebolder, Sliedrecht; Lingebolder, Leerdam) is een volledig ingerichte tandartsbehandelkamer aanwezig.

De mondhygiënist van CBT Rijnmond leveren daarnaast mondzorg en geven preventie onderricht in woningen van cliënten, zowel bij ASVZ als bij Humanitas Barendrecht.

Op indicatie komen de bewoners van deze en andere WLZ instellingen naar de hoofdlocatie van CBT Rijnmond voor meer complexe behandelingen.

Sinds drie jaar zijn uitsluitend tandartsen die gekwalificeerd zijn voor het leveren van mondzorg aan mensen met een beperking werkzaam op de ASVZ locaties. Dit heeft geleid tot een merkbaar grotere patiënttevredenheid.

Zorgverzekeraars

CBT Rijnmond heeft overeenkomsten met alle zorgverzekeraars voor vergoeding van de bijzondere tandheelkunde uit de basisverzekering. Daarnaast werkt CBT Rijnmond voor de vergoeding van de bijzondere tandheelkunde op grond van de WLZ samen met de zorgkantoren in het werkgebied.

Zilveren Kruis en VGZ voeren namens alle verzekeraars met CBT Rijnmond de periodieke overleggen over de tariefvaststelling en het inhoudelijke beleid in de organisatie. Er is sprake van een open, zakelijke relatie.



Wetenschappelijke verenigingen en koepelorganisaties

De tandartsen en mondhygiënist die verbonden zijn aan CBT Rijnmond zijn lid van de koepelorganisatie Cobijt en van de wetenschappelijke vereniging van hun differentiatie. CBT Rijnmond stimuleert een actieve inbreng van tandartsen en mondhygiënist in deze landelijke organisaties.

CBT organisaties

In 2020 heeft de afstemming en kennisuitwisseling met andere grotere CBT's (SBT Amsterdam, CBT Vogellanden, CBT Rijnmond en CBT Jellinek) een vlucht genomen. Vooral op bestuurlijk niveau is de samenwerking intensief geworden en richt zich op de opleidingen van de bijzondere tandheelkunde en Value Based Healthcare in de bijzonder mondzorg. De bestuurders hebben een plan klaarliggen om een bestuurlijk samenwerkingsverband op te richten om het werkveld beter te kunnen helpen bij de benodigde professionalisering.

Onderwijsinstellingen

Van diverse onderwijsinstellingen ontvangt CBT Rijnmond stagiaires. Het gaat hier met name om studenten in opleiding tot tandarts (ACTA) (Leuven), mondzorgkundige (Hogeschool Nijmegen en Utrecht) en tandartsassistent (Zadkine, Da Vinci college).

Ook werken we samen met Ivy Global (studenten van de TU Delft) en de Hogeschool Rotterdam. Deze studenten hebben zich gericht op het proces van patiënten planning en het identificeren van risico's in de bedrijfsvoering en op het verbeteren en aanvullen van verschillende werkprocesbeschrijvingen.



3. Bestuur, toezicht en medezeggenschap

3.1 Governance

CBT Rijnmond bestaat in de huidige rechtsvorm (BV) sinds 7 augustus 2015; de rechtsvoorganger was een Stichting. De huidige onderneming heeft twee aandeelhouders: Stichting CBT Rijnmond en Erasmus MC Zorg Holding, ieder voor 50% van de aandelen. Het interne toezicht is belegd bij de Raad van Commissarissen en de organisatie wordt bestuurd door een directeur-bestuurder.

CBT Rijnmond onderschrijft het belang van corporate governance en volgt dan ook de richtlijnen van de Governancecode Zorg uit 2017.

3.2 Raad van Bestuur

De Raad van Bestuur is eenhoofdig, hetgeen passend is gezien de omvang van de organisatie. Besluitvorming vindt wekelijks plaats in de overlegvergadering van het management, tijdens deze vergadering wordt de input vanuit de zorgverleners-overleggen meegenomen. Maandelijks wordt van de besluiten een overzicht op schrift gesteld en gecommuniceerd binnen de organisatie.

De Raad van Commissarissen beoordeelt het functioneren van de Raad van Bestuur jaarlijks. Medio 2020 heeft de eerste evaluatie plaatsgevonden van mw. S. Verschoof – dos Reis Miranda. Na een positieve evaluatie is een vervolg contract aangegaan voor een periode van 3 jaar.

In 2020 had de bestuurder de volgende nevenfuncties:

- Voorzitter Stichting Alles is sport
- Voorzitter Stichting Rechtswinkel Nederlek

Deze nevenfuncties zijn geaccordeerd door de RvC. Met deze nevenfuncties is geen sprake van belangverstrengeling.

3.3. Raad van Commissarissen

Samenstelling Raad van Commissarissen

De Raad van Commissarissen bestond in het verslagjaar uit 4 leden en één vacature. De vacature is voorbehouden aan een lid op voordracht van de cliëntenraad. Bij afwezigheid van een cliëntenraad is deze functie vooralsnog onvervuld. De leden van de Raad hebben geen zakelijke binding met CBT Rijnmond, anders dan als commissaris. De leden zijn afkomstig uit verschillende relevante maatschappelijke sectoren. Gezamenlijk hebben zij voor hun



toezichhoudende functie een brede en voldoende divers samengestelde relevante deskundigheid op het gebied van strategie, toezicht, bestuur, personeel, organisatie, financiën, bedrijfsvoering, onderzoek en opleiding en voor de stichting relevante vakinhoudelijke kennis.

De leden worden in beginsel benoemd voor een periode van vier jaar en zijn eenmaal herbenoembaar.

In sept 2020 is dhr. Tiddens herbenoemd voor zijn 2^e periode.

De samenstelling was als volgt:

Naam	Drs. R.A. Meijer	Drs. H.H.L. van der Heijden	Prof. Dr. H.A.W.M. Tiddens	Mw. Drs. A.G.M. Duisenberg-Rutters
Functie	Voorzitter	Lid	Secretaris	lid
In functie vanaf	7-8-2015	7-8-2015	7-8-2016	april 2019
Herbenoemd voor 2 ^e termijn	1-9-2019	1-9-2017	1-9-2020	
Einde 2 ^e termijn	1-9-2023	1-9-2021	1-9-2024	
Totaal bezoldiging WNT	€ 9.448	€ 6.299	€ 7.090	€ 6.299

Hoofd- en Nevenfuncties Raad van Commissarissen in 2020:

Dhr. R.A. Meijer

Hoofdfunctie

Eigenaar inFlowment | transitiecoaching & mediation

Neven functie

Voorzitter RvT stichtingen Perspect, Pperspectief, Pbeheer, Pproject

Voorzitter RvT stichting Welzijn Capelle

Voorzitter stichting Move2Exceed

Voorzitter Cliëntenraad HollandPTC BV

Bestuurder a.i. Stichting Jeugd-punt

Dhr. H.H.L. van der Heijden

Hoofdfunctie

Tandarts in Hoogvliet

Dhr. H.A.W.M. Tiddens

Hoofdfunctie

Hoogleraar kinderlongziekten Erasmus MC /Sophia Kinderziekenhuis

Neven functies

Visiting professor Nynxia University, China

Lid Editorial board Pediatric Pulmonology

Research samenwerking met FluidDA

Honoraire aanstelling bij afdeling Radiologie en Nucleaire

Geneeskunde



Unconditional research grants van CFF, Vectura,
Oprichter en directeur Erasmus MC LungAnalysis Core
Laboratory
Lid Raad van Commissarissen Sophia Research BV t/m
december 2020
Consultant voor Thirona, TBIO, Insmmed, Vertex, Boehringer

Mw. A.G.M. Duisenberg-Rutters

Hoofdfunctie Erasmus MC directeur thema Sophia.

Neven functies Lid van bestuur Ronald Mc Donaldhuis Rotterdam

Noch met hoofdfuncties, noch met nevenfuncties is sprake van enige belangenverstrengeling tussen leden van de RvC en de organisatie.

Werkwijze Raad van Commissarissen

De Raad van Commissarissen houdt regulier toezicht via zijn vergaderingen. De Raad kent een eigen reglement waarin de taken en verantwoordelijkheden zijn vastgelegd. Samen met de vigerende statuten geeft dit richting en inhoud aan het toezicht op en het samenspel met bestuurder, alsmede op het functioneren van de Raad zelf. Tweemaal per jaar leggen bestuurder en RvC verantwoording af aan de algemene vergadering van aandeelhouders (AVA).

Tijdens de vergaderingen wordt de Raad schriftelijk en mondeling geïnformeerd door bestuurder over inhoudelijke voortgang van het beleid, de bedrijfsvoering en meer specifiek de voortgang van de productie, financiële resultaten waaronder prognoses en liquiditeit en kwaliteits- en veiligheidsaspecten. De Raad werkt niet met afzonderlijke commissies. Wel hebben individuele leden op grond van hun specifieke deskundigheid waar nodig en gewenst separaat contact met bestuurder en/of anderen, waarover aan de voltallige Raad wordt gerapporteerd. Minimaal tweemaal per jaar laat de Raad zich op specifieke thema's informeren door medewerkers en/of externe deskundigen tijdens een Raadsvergadering.

In ieder geval één maal per jaar overlegt (een delegatie van) de Raad met het management en met de ondernemingsraad. Incidenteel heeft een delegatie van de Raad contact met externe stakeholders. Jaarlijks voert een delegatie van de Raad het jaargesprek met bestuurder waarbij het functioneren wordt besproken en schriftelijk vastgelegd.

Eénmaal per jaar overlegt de Raad met de externe accountant op basis van jaarrekening en het rapport van bevindingen. Expliciet wordt de accountant bevraagd over eventuele specifieke zaken die speciale aandacht van de Raad in zijn toezichthoudende functie behoeven.



Jaarlijks evalueert de RvC zijn functioneren. Deze evaluatie is met de bestuurder gedeeld. De bezoldiging van de Raad wordt vastgesteld door de AVA die zich hierin laat leiden door de normen zoals geadviseerd door de NVTZ.

Om te kunnen voldoen aan zijn toezichthoudende taken wordt de Raad van Commissarissen geïnformeerd aan de hand van het informatieprotocol. Dit protocol is opgesteld door de RvB en goedgekeurd door de RvC. Dit protocol wordt jaarlijks geactualiseerd, zie bijlage 2.

In 2020 heeft de RvC zes keer vergaderd waarbij de RvB zes keer aanwezig was. De jaarrekening en het jaarverslag 2019 zijn besproken door de Raad van Commissarissen in aanwezigheid van de bestuurder en vastgesteld door de Algemene Vergadering van Aandeelhouders.

De begroting en het beleidsdocument 2019-2021 zijn goedgekeurd door de Raad van Commissarissen. De begroting 2021 is vastgesteld in de AVA op 19 november. Conform de regeling bezoldigingsmaxima topfunctionarissen zorg en jeugdhulp dient de klasse-indeling jaarlijks vastgesteld te worden. De RvC heeft CBT Rijnmond met toekenning van 8 punten ingedeeld in WNT-klasse II met een WNT-bezoldigingsmaximum van € 135.000 voor de bestuurder.

De RvC heeft in 2020 de volgende besluiten genomen:

- Goedkeuren jaardocument 2019
- Jaarplan 2020 vastgesteld
- Goedkeuren begroting 2021
- WNT klasse vastgesteld
- Verlengen van de aanstelling van de bestuurder
- Herbenoeming dhr. Tiddens als lid

3.4 Medezeggenschap

De dagelijkse leiding van de organisatie is in handen van de bestuurder. Het beleid en beleidsvoornemens worden besproken in het management-overleg, het zorgverlenersoverleg en met de OR.

Om de betrokkenheid en de transparantie zo goed mogelijk te bevorderen, legt de bestuurder alle onderwerpen voor advies of ter informatie voor aan management-overleg, het zorgverlenersoverleg en OR, behalve wanneer het de specifieke verantwoordelijkheid van de RvC betreft.

Management-overleg

Het management heeft het hele jaar bijna wekelijks een uur vergaderd.



De managementinformatie is maandelijks besproken in het overleg. Deze bestaat uit productiecijfers, exploitatiegegevens, verzuimgegevens, wachtlijstinformatie, no show gegevens en toets resultaten.

Het management-overleg heeft tweemaal een bijzonder onderwerp gehad. Eenmaal was dit de bespreking van de jaargesprekken en het vaststellen van de persoonlijke ontwikkelplannen van de medewerkers, en eenmaal heeft een eendaagse sessie plaatsgevonden om de risico's voor onze organisatie in kaart te brengen voor de risico-analyse.

Het management-overleg bestaat ultimo 2020 uit de volgende leden:

Mw. S. Verschoof – dos Reis Miranda	RvB
Mw. A. van den Broek	mondhygiënist
Mw. P. van Es	coördinator ondersteuning en HR adviseur
Mw. J. Scheffer	teamleider van de tandarts assistenten en baliemedewerkers
Mw. E. Smits	medewerker financiële administratie
Mw. A. van der Lelij-Ham	managementassistente

Ondernemingsraad

De samenstelling van de OR is in 2020 gewijzigd.

In mei 2020 heeft mw. Van Stiphout, de voorzitter, haar taken neergelegd. Mw. M. van Veen is vervangen door Mw. Brouwer tijdens haar zwangerschapsverlof. In december 2020 heeft eenmaal overleg plaatsgevonden tussen OR en RvC.

In 2020 hebben 6 overlegvergaderingen plaatsgevonden tussen OR en RvB.

In deze vergaderingen wordt conform de WOR de algemene gang van zaken besproken. Over beleidskwesties wordt aan de OR instemming of advies gevraagd, in 2020 werd positief ingestemd met de sluiting tussen kerst en oud en nieuw 2020, het vitaliteitsbeleid ingaande per 1-1-2021 en de aanstelling van een externe vertrouwenspersoon.

Samenstelling OR per ultimo 2020:

- mw. M. van Veen, tandartsassistente
- Mw. P. Sperwer, tandartsassistente
- Mw. M. Brouwer, tandartsassistente



4. Algemeen beleid

In dit hoofdstuk worden de uitgangspunten, de doelen en de resultaten van het beleid in 2020 beschreven. Ook wordt een korte doorkijk naar 2021 gegeven.

4.1 Missie, visie en kernwaarden

Missie

CBT Rijnmond wil de kennis en kunde van de tandheelkundige behandeling voor patiëntgroepen die niet in de gewone praktijk terecht kunnen, toepassen, verbeteren en verspreiden. CBT Rijnmond biedt op verwijzing tweede- en derdelijns mondzorg op maat aan kinderen en volwassenen behorende tot bijzondere zorggroepen, zoals patiënten met een verstandelijke en/of lichamelijke beperking, patiënten met gedragsproblematiek, patiënten met extreme angst, patiënten met medisch-tandheelkundige problematiek en patiënten met complexe tandheelkundig-technische problematiek, bij wie het niet goed mogelijk is om bij een huistandarts adequate zorg te krijgen.

De maatschappelijke waarde die CBT Rijnmond creëert is een optimale mondgezondheid van onze doelgroep. Door een goede mondgezondheid wordt ook de algemene gezondheid en kwaliteit van leven bevorderd.

Visie en kernwaarden

De organisatie is primair gericht op de patiënt en het verlenen van kwalitatief hoogwaardige zorg. De medewerkers van CBT Rijnmond zijn professionals met passie voor hun vak en voor de patiënten.

Waar nodig wordt multidisciplinair gewerkt, zowel intern als met professionals buiten CBT Rijnmond.

CBT Rijnmond streeft ernaar dat senior tandartsen, die een opleiding in een van de differentiaties voltooid hebben, leiderschap tonen ten opzichte van de tandartsen in opleiding.

Wij vinden het belangrijk dat er gewerkt wordt vanuit professionaliteit, respect voor elkaar en voor de patiënt, alsmede vanuit erkenning van iedere individuele expertise.

Liefdevol, betrokken en inhoudelijk gedreven zijn de kernwaarden van CBT Rijnmond. Hoe wij tot deze kernwaarden gekomen zijn, is te lezen in de belevingsmonitor: klik [HIER](#)

CBT Rijnmond wil de kwaliteit van de bijzondere mondzorg verder ontwikkelen door intern kwaliteitsbeleid, het opleiden van tandartsen in de verschillende vakgebieden, het bieden van stages aan tandartsen, mondhygiënist, studenten tandheelkunde en mondzorgkunde en tandartsassistenten in opleiding en het participeren in wetenschappelijk onderzoek.



CBT Rijnmond is in maart 2017 opnieuw voor 5 jaar geaccrediteerd door Cobijt, de koepelorganisatie voor de bijzondere tandheelkunde. Voor het accreditatiedocument klik [HIER](#).

In februari 2018 is CBT Rijnmond voor 5 jaar geaccrediteerd door de Nederlandse Vereniging van Anesthesiologie. Het accreditatiedocument vindt u [HIER](#).

CBT Rijnmond wil zijn kennis verspreiden door het regelmatig organiseren van regio avonden en het periodiek organiseren van de Cursus Anesthesie in de Tandheelkunde (CAT).

Wij streven in het belang van onze patiënten naar een goede samenwerking in transparantie met verwijzers, behandelaars, instellingen en verzekeraars om deze vorm van tweedelijns mondzorg in onze samenleving op een doelmatige en doeltreffende manier toegankelijk te houden.

Om dit te realiseren werkt CBT Rijnmond in de regio nauw samen met tandartsen, huisartsen, medisch en tandheelkundig specialisten, psychologen, paramedici, ziekenhuizen en instellingen voor langdurige zorg. Landelijk werkt CBT Rijnmond samen met andere CBT's, met de koepelorganisatie Cobijt en met de wetenschappelijke verenigingen.

4.2 Algemeen beleid in het verslagjaar

Het jaar 2020 heeft in het teken gestaan van de pandemie, een nieuwe systematiek voor patiënten planning en de overgang naar een nieuwe ICT leverancier en verdere organisatieontwikkeling.

4.3 Kwaliteitsbeleid

Het kwaliteitsbeleid binnen CBT Rijnmond is primair gericht op het optimaliseren van de patiëntenzorg. Daarbij zijn van belang het bevorderen van samenwerking, het werken volgens richtlijnen, het opleiden van medewerkers en het leren van fouten en klachten. Voorwaardenscheppend voor het leveren van verantwoorde patiëntenzorg is een goede bedrijfsvoering waarbij de werkprocessen schriftelijk vastliggen en inzichtelijk zijn voor de medewerkers.

Kwaliteit van de patiëntenzorg

De patiëntenzorg wordt geleverd op basis van bestaande protocollen. Afwijken van de richtlijnen gebeurt op basis van "pas toe of leg uit".

CBT Rijnmond werkt met Rotocol, een online tool met een complete set protocollen die van belang is voor de mondzorgpraktijk. Na inloggen zijn deze protocollen toegankelijk voor alle medewerkers. De richtlijnen worden cyclisch geactualiseerd en zo nodig aangevuld met nieuwe richtlijnen.



Naast de laagdrempelige beschikbaarheid van zorgprotocollen is ook de aanwezigheid op de “werkvloer” van tandartsen met langjarige ervaring in de bijzondere tandheelkunde van groot belang.

Het is daarom het beleid van CBT Rijnmond dat minder ervaren tandartsen (al dan niet in opleiding voor een differentiatie) tijdens hun werk steeds een beroep kunnen doen op een aanwezige senior tandarts.

Daarnaast vindt er dagelijks een casuïstiekbespreking plaats waaraan alle die dag aanwezige tandartsen en mondhygiënisten deelnemen. Complexe casus worden hier besproken en een beleid wordt geformuleerd of aangepast.

Visitatie en accreditatie

CBT Rijnmond heeft in 2017 van Cobijt een heraccreditatie voor vijf jaar verworven.

In februari 2018 is CBT Rijnmond voor het eerst gevisiteerd door de Nederlandse Vereniging voor Anesthesiologie (NVA). Het visitatierapport was zeer lovend en er is een accreditatie voor vijf jaar verkregen. De aanbevelingen uit het visitatierapport zijn inmiddels opgevolgd.

Klachten

CBT Rijnmond heeft een onafhankelijke interne klachtencommissie waar patiënten terecht kunnen als zij een klacht hebben over de geleverde zorg.

In de klachtenregeling van CBT Rijnmond wordt ervan uitgegaan dat de patiënt zich met zijn klacht in eerste instantie tot de eigen zorgverlener wendt om de klacht te bespreken en op te lossen. Leidt dit niet tot een bevredigend resultaat, dan kan de patiënt zich wenden tot de klachtenfunctionaris om te bemiddelen bij de klacht.

Tenslotte kan de patiënt zich wenden tot de onafhankelijke klachtencommissie.

De weg die een patiënt met een klacht kan bewandelen staat vermeld op de website van CBT Rijnmond.

In 2020 is er slechts één klacht geweest, de klacht was van een patiënt die overtuigd was dat wij het mondkapjes beleid niet goed volgden.

Kwaliteit van de organisatie

Voorwaardenscheppend voor het leveren van verantwoorde patiëntenzorg is een goede bedrijfsvoering waarbij de werkprocessen schriftelijk vastliggen en inzichtelijk zijn voor de medewerkers.

Ook is het onontbeerlijk om goed toegankelijke managementinformatie ter beschikking te hebben. In het verslagjaar is het rapportagesysteem verder geoptimaliseerd. Het management-overleg beschikt maandelijks over goede sturingsinformatie betreffende de financiële situatie, de productie, het ziekteverzuim, no show van patiënten en de wachtlijsten.



4.4 Risicomanagement en veiligheidsbeleid

Naast kwaliteitsbeleid is ook het beheersen van risico's en waarborgen van veiligheid van belang voor zowel patiëntenzorg als medewerkers.

Risicomanagement

In 2021 wordt opnieuw een integrale risico analyse van de organisatie gemaakt, sinds 2017 wordt deze periodiek herhaald volgens dezelfde systematiek.

Op basis van diverse documenten en informatie die verkregen is uit gesprekken met medewerkers en enkele externe stakeholders zijn de risico's opnieuw geïventariseerd en geclassificeerd voor wat betreft impact en kans dat het risico zich voordoet. Op basis daarvan is een rangorde gemaakt van de belangrijkste risico's. Veel risico's konden na de analyse weer afgevoerd worden, maar voor de belangrijkste risico's worden beheersmaatregelen geformuleerd. De beheersmaatregelen zijn nog onder constructie, als deze zijn geformuleerd wordt de rapportage afgerond en besproken met OR en RvC.

De belangrijkste risico's voor CBT Rijnmond waar we continue aandacht aan besteden zijn:

Risico

Concurrentie door regionalisering van CBT's

Concurrentie door substituten

Veranderende regelgeving voor onze afnemers

Verliezen van facilitaire voorzieningen

Verandering in verwijspatroon door onze verwijzers

Niet kunnen behouden van gekwalificeerd personeel

Onze dienstverlening voldoet niet (meer) aan voorwaarden voor onze doelgroepen

Disbalans tussen kosten en opbrengsten

Kleinschalige organisatie van de financiële administratie

Onbekendheid met werkprocessen

Regieverlies op databeheer (via ICT)



Veiligheid van de zorg

De veiligheid voor de patiënten en medewerkers van CBT Rijnmond wordt op verschillende manieren gewaarborgd. Het op peil houden van kennis en kunde van de medewerkers is hierbij van groot belang.

Het naleven van de hygiëne- en stralingsprotocollen is een belangrijke waarde binnen CBT Rijnmond. Hetzelfde geldt voor de controle op houdbaarheidsdata van artikelen. Door een strak inkoopbeleid gebeurt het zelden dat artikelen over de houdbaarheidsdatum gaan.

Er is een overeenkomst met de afdeling anesthesiologie van het Erasmus MC over de opvang van ernstige medisch tandheelkundige incidenten die voortvloeien uit een behandeling onder algehele anesthesie op de locatie CBT Rijnmond.



Veilig Incidenten Melden (VIM)

Er zijn in 2020 45 VIM meldingen binnengekomen. Het aantal meldingen is gehalveerd ten opzichte van de afgelopen 3 jaar. Het aantal uur geleverde zorg fors verminderd in 2020. De terugval is te zien vanaf Q2, wat overeenkomt met de uitbraak van de Covidpandemie. Daarnaast zijn er een aantal zorgverleners met zwangerschapsverlof gegaan. Geconcludeerd kan worden dat het aantal VIM meldingen structureel is teruggelopen. Veruit de meeste meldingen gedurende dit jaar, hebben betrekking op 'Fouten door gebrek aan afstemming tussen medewerkers', een groot deel hiervan vindt oorzaak in de afwijkende bedrijfsvoering rondom de steeds wisselende protocollen rondom de afspraken en behandeling door de Covidpandemie. Dit gaf veel onduidelijkheid, en onzekerheid bij iedereen. Opvallend is de daling rondom het aantal meldingen rondom de technische ICT/röntgenproblemen. Meldingsbereidheid blijft een voortdurend punt van aandacht. Tijdens alle zorgverleners- en teamoverlegmomenten wordt hier aandacht aan besteed. De samenstelling van de VIM commissie is gewijzigd in 2020. Er is gekozen voor twee leden met meer afstand van de dagelijkse werkvloer, doordat zij op buitenlocaties werken .

Veiligheid van accommodatie en outillage

CBT Rijnmond zorgt ervoor dat alle nieuw in te zetten apparatuur vóór in gebruik name gecontroleerd wordt op functionaliteit, betrouwbaarheid en veiligheid en zorgt voor regelmatige controle van de in gebruik zijnde apparatuur. Hierbij worden de protocollen die bij de apparatuur behoren nageleefd.

Het gebruik van medische gassen gebeurt in het kader van een gassenbeheerssysteem. De behandelkamers waar algehele anesthesie wordt gegeven, voldoen aan de actuele eisen die hiervoor gelden.

De bedrijfshulpverlening wordt in samenwerking met het Erasmus MC gewaarborgd. CBT Rijnmond heeft zes gecertificeerde bedrijfshulpverleners (BHV-ers). In 2020 hebben alle BHV-ers weer de jaarlijkse opfriscursus gevolgd. In 2020 is er geen herhaling van de reanimatiecursus geweest, die staat eind 2021 weer op de planning.

Alle medewerkers die direct betrokken zijn bij de mondzorg voldoen aan extra scherpe verzwaarde stralingsveiligheidseisen die gesteld worden door het Erasmus MC.

Veiligheid van de medewerkers

De fysieke veiligheid van de medewerkers is geborgd door de inrichting van een eigen BHVteam, een preventiemedewerker en het reanimatieteam van het ErasmusMC. Voor het bewaken en waarborgen van veiligheid op het relationele en communicatieve vlak is er een interne vertrouwenspersoon. Zij heeft in 2020 gesprekken gehad in opdracht van de OR en bestuurder om bevindingen uit de RIE verder uit te diepen.



In 2020 zijn er geen nieuwe zaken aan het licht gekomen met betrekking tot de veiligheid van medewerkers, waar de preventiemedewerker benodigd was.

Patiëntgerichtheid

CBT Rijnmond hecht grote waarde aan bereikbaarheid, toegankelijkheid en patiëntgerichtheid in het algemeen.

CBT Rijnmond is met zowel openbaar vervoer als eigen vervoer goed bereikbaar. Voor busjes hoger dan 1.90 m heeft CBT Rijnmond in samenwerking met het Erasmus MC speciale parkeerplekken in de nabijheid van de nieuwe locatie gerealiseerd. Dit is noodzakelijk omdat voertuigen hoger dan 1.90 m niet in de parkeergarages van het Erasmus MC of de gemeente terecht kunnen.

De huisvesting van CBT Rijnmond is ruim en licht opgezet met een rustgevende, prikkelarme uitstraling en geluiddempende muren. Daarmee is een bij uitstek patiëntvriendelijke omgeving gecreëerd.

De wachttijden voor het eerste consult varieerden in 2020 en waren vooral onderhevig aan fluctuatie door de sluitingen vanwege de pandemie. De wachttijd was, afhankelijk van de zorgvraag, tussen de zes weken en 3 maanden. Patiënten met spoedeisende klachten zoals pijn worden altijd dezelfde dag gezien. De actuele wachttijden staan vermeld op de website van CBT Rijnmond.

CBT Rijnmond is zich ervan bewust dat reizen voor veel mensen uit onze doelgroep een grote belasting is. Om die reden biedt CBT Rijnmond aan bewoners van enkele WLZ instellingen in de regio waar mogelijk mondzorg op locatie. Dit gebeurt zowel in tandartsbehandelkamers dichtbij de bewoners als ook, en dan met name voor de preventieve zorg, bij de bewoners thuis.

CBT Rijnmond heeft geen cliëntenraad. Gebleken is dat daar geen behoefte aan is.



4.5 Interne organisatie, medewerkers en opleidingen

Interne organisatie

In 2018 is er een traject gestart in het kader van rolbewuste communicatie. Het traject is eind 2019 afgerond. In 2020 is er geen vervolg geweest op dit traject. In dit bijzondere jaar is gebleken dat communicatie een belangrijk aspect is in de organisatie, helemaal als er soms op afstand wordt gewerkt. De behoefte aan directe aansturing van de medewerkers is heel duidelijk geworden. In 2021 zal hier extra aandacht aan gegeven worden.

Conform het beleid is ook in 2020 met alle medewerkers een jaargesprek gevoerd. Bij alle medewerkers is hierbij een Persoonlijk Ontwikkelingsplan (POP) opgesteld. De gesprekken zijn voorbereid met een van te voren ingevulde vragenlijst, zodat de leidinggevenden beter in gesprek konden gaan.

Voor de tandartsen en mondhygiënisten is een 360 graden feedbacksystematiek opgezet en vastgesteld volgens de CanMeds methode. Deze zal vanaf 2021 gebruikt gaan worden als basis voor het jaargesprek.

Dit verslagjaar was vooral gericht op de pandemie en het meebewegen met de benodigde maatregelen. Hierdoor is er weinig intern gestuurde vernieuwing geweest op het gebied van de interne organisatie en medewerkers. Het komende jaar zal dit weer stevig opgepakt worden.

Formatie en capaciteit

In 2020 is het besluit gevallen om de fulltime werkweek van de tandartsen aan te passen van 38 uur naar 36 uur. Hiermee wordt de fulltime werkweek in lijn gebracht met de beloningssystematiek van de CAO. Vanaf januari 2021 is de aanpassing van kracht. Dit heeft ook gevolgen voor de formatie, maar pas in het komende boekjaar. CBT Rijnmond heeft gewerkt met een formatie volgens de beleidsregels van gemiddeld 7,54 fte tandartsen, 2,48 fte mondhygiënisten en 14,92 tandartsassistenten.

Honoreringsbeleid

CBT Rijnmond volgt de cao ziekenhuizen. De beleidsregels van de NZa stellen een maximumsalarisniveau vast voor tandartsen.

Scholingsbeleid

Alle tandartsen, psychologen, anesthesiologen en mondhygiënisten die verbonden zijn aan CBT Rijnmond hebben een registratie in het kader van de Wet op de Beroepen Individuele Gezondheidszorg (BIG registratie). Tandartsen verbonden aan CBT Rijnmond hebben bevoegdheid op het gebied van ten minste één differentiatie binnen de bijzondere



tandheelkunde, volgen een opleiding in een van de differentiaties, gaan dit op korte termijn doen.

Om bij de eigen medewerkers de kennis en competenties op peil te houden, voert CBT Rijnmond een actief scholingsbeleid op het terrein van zowel zorginhoudelijke als bedrijfsmatige onderwerpen. Hiervoor is een ruim opleidingsbudget beschikbaar.

CBT Rijnmond organiseert per jaar normaal gesproken drie klinische avonden waarvoor KRT/KRM-punten verkregen kunnen worden, die hebben dit jaar helaas geen doorgang kunnen vinden.

Zorgverleners en tandartsassistenten worden gestimuleerd om vakinhoudelijke congressen te bezoeken en zo mogelijk ook een bijdrage te leveren aan die congressen in de vorm van zitting nemen in een wetenschappelijke congrescommissie of het houden van een presentatie.

De medewerkers maken maandelijks een toets van vijf meerkeuzevragen die de kennis van de zorginhoudelijke protocollen in Rotocol toetsen. Doel van deze toetsing is het stimuleren om kennis te nemen van de inhoud van de protocollen.

Opleidingen bijzondere tandheelkunde

CBT Rijnmond voelt medeverantwoordelijkheid om tandartsen op te leiden in de bijzondere tandheelkunde. Aan tandartsen die een differentiatie opleiding volgen, biedt CBT Rijnmond de gelegenheid om in de praktijk kennis en ervaring op te doen. Elke tandarts die een differentiatie opleiding volgt heeft een senior tandarts-begeleider waarmee wekelijks een begeleidingsgesprek plaatsvindt.

In 2020 waren aan CBT Rijnmond acht tandartsen verbonden die een differentiatieopleiding volgden. In de loop van 2020 zijn er twee tandartsen afgestudeerd waarvan één tandarts angstbegeleiding en één tandarts gehandicaptenzorg. In totaal zijn er aan het einde van 2020 zes tandartsen in opleiding waarvan drie tandartsen de differentiatie gehandicaptenzorg, één in de differentiatie angstbegeleiding, en twee in de differentiatie MFP. CBT Rijnmond heeft daarnaast twee stageplaatsen voor tandartsen die de opleiding pedodontologie volgen.

Stagiaires

CBT Rijnmond ziet het als haar maatschappelijke verantwoordelijkheid om ook aan andere zorgverleners in opleiding tot een beroep in de mondzorg opleidingsmogelijkheden te bieden.

Een positief effect voor CBT Rijnmond van het opleiden van stagiaires is dat er regelmatig nieuwe, gemotiveerde medewerkers die de organisatie al kennen, gerekruteerd kunnen worden uit deze groep studenten. In 2020 is één van de stagiaires mondhygiëne na het afronden van haar opleiding bij CBT Rijnmond in dienst gekomen.

Interne communicatie

Binnen de organisatie bestaan sinds jaar en dag diverse overlegmomenten en –structuren.



We beginnen dagelijks met de dag-TOP, een overleg van 5-10 minuten waar alle medewerkers elkaar ontmoeten. Essentiële zaken voor die dag worden volgens een vast stramien uitgewisseld. Daarnaast bestaan er diverse zorginhoudelijke en organisatorische overleggen, sommige wekelijks, andere maandelijks of enkele keren per jaar. Belangrijk voor de kwaliteit van zorg is de dagelijkse patiëntenbespreking waar alle zorgverleners bij aanwezig zijn.

Ziekteverzuim

CBT Rijnmond voert een actief verzuimbeleid waarbij kwalitatief goede ondersteuning wordt geleverd door een externe verzuimbegeleider. Met elke medewerker die zich ziek meldt, wordt op de eerste of uiterlijk tweede ziektedag contact opgenomen door zowel de leidinggevende als door de externe verzuimbegeleider.

Het totaal gemiddeld verzuimpercentage over heel 2020 was 2.97%.

Doorkijk naar 2021

Inmiddels hebben we een mooie mix van ervaren tandartsen in hun differentiatie en tandartsen in opleiding, mede als gevolg van het afstuderen van 2 van onze tandartsen. Gelukkig zijn we erin geslaagd om per 1 januari 2021 weer een tandarts te motiveren om aan de opleiding tandarts gehandicaptenzorg te beginnen. We zullen ook het komend jaar blijven inzetten op het aantrekken van meer tandartsen die gemotiveerd zijn om en gekwalificeerd zijn voor het werken in de bijzondere tandheelkunde.



5. Financieel beleid

In 2020 is het aantal gerealiseerde tandarts-behandelingen gedaald ten opzichte van het voorgaande jaar, de hoofdoorzaak hiervan is de sluiting door de lockdown en daarna de vele afzeggingen door patiënten. Er zijn 5.861 stoeluren gedraaid (ten opzichte van 7.732 stoeluren in 2019). Het aantal behandelingen onder algehele anesthesie is ook gedaald (944 in 2020 ten opzichte van 1.087 in 2019). De verklaring voor de daling is de pandemie, in de periode voor de lockdown hebben we boven begroting gedraaid. Dit alles heeft geresulteerd in een negatief exploitatieresultaat van € -159.790.

Aan de kostenkant is geopereerd binnen het toegestane beleidskader van de Nederlandse Zorgautoriteit (NZa).

Voor uitgebreide financiële gegevens wordt verwezen naar de jaarrekening (bijlage 6).

Bekostiging

De vergoeding van de bijzondere tandheelkunde geschiedt op grond van de basisverzekering. De kosten van de behandeling vallen voor de patiënten onder het eigen risico. Voor bepaalde behandelingen moet CBT Rijnmond een eigen bijdrage in rekening brengen. De bekostiging uit de basisverzekering vindt plaats op basis van nacalculatie, binnen de NZa beleidsregels. Jaarlijks vindt het lokaal overleg met de representerende verzekeraars, Zilveren Kruis en VGZ, plaats. In dat overleg wordt het gevoerde beleid besproken evenals de onderbouwing van het tariefvoorstel voor het volgend jaar. Wanneer de verzekeraars akkoord zijn, wordt een gezamenlijke tariefaanvraag gedaan bij de NZa voor het volgend kalenderjaar. In september 2020 hebben de representerende verzekeraars samen met CBT Rijnmond de tariefaanvraag voor 2021 ingediend. De tariefaanvraag is in november 2020 goedgekeurd door de NZa.

Financiering van de locatie

Het Erasmus MC heeft aan CBT Rijnmond ten behoeve van verbouwing en inrichting van de locatie in 2015 een lening verstrekt van € 2.952.692,-. Deze wordt in 15 jaar afgelost. Door de pandemie is vanwege de liquiditeitspositie geen extra aflossing gedaan, waardoor ultimo 2020 € 1.111.896,- resteert van de lening.

Kredietfaciliteit

CBT Rijnmond heeft een rekening-courantfaciliteit ad € 350.000,- bij het Erasmus MC. Over het gebruikte krediet wordt een rente berekend ad 3% op jaarbasis. Door de gunstige liquiditeitspositie in 2020 heeft CBT Rijnmond in het verslagjaar geen gebruik hoeven maken van deze faciliteit.



WLZ zorg

CBT Rijnmond levert binnen enkele WLZ instellingen voor mensen met een beperking mondzorg in het kader van de WLZ. Deze zorg wordt bekostigd conform de regelgeving van de WLZ en valt niet onder het regime van de beleidsregels van de NZa. Het betekent dat CBT Rijnmond deze zorg verleent voor eigen risico.

Risicoparagraaf

Ondanks dat COVID-19 leidt tot een omzetsdaling, is de begrote productie en het begrote resultaat voor 2021 haalbaar. Ook voor de toekomst verwachten we voldoende solvabel te zijn om aan onze verplichtingen te blijven voldoen. Dit met name vanwege de bekostigingssystematiek. Behaalde resultaten worden verrekend in de eerstvolgende tarief aanvraag. Zodoende is deze jaarrekening opgesteld uitgaande van de continuïteitsveronderstelling.



Bijlage 1: Lijst van afkortingen

ASA	American Society for Anesthesiology
AVA	algemene vergadering van aandeelhouders
AVG	algemene verordening gegevensbescherming
ANT	Associatie Nederlandse tandartsen
BHV	bedrijfshulpverlening
BIG	Wet Beroepsuitoefening Individuele Gezondheidszorg
BT	bijzondere tandheelkunde
CBT	centrum voor bijzondere tandheelkunde
Cobijt	Centraal Overleg Bijzondere Tandheelkunde
EAPD	European Association for Pediatric Dentistry
HR	Human Resources
IAPD	International Association for Pediatric Dentistry
ICO	Intercollegiaal overleg (van mondhygiënist)
IGJ	Inspectie voor de Gezondheidszorg en Jeugd
ISMR	International society maxillofacial rehabilitation
KNMT	Koninklijke Nederlandse Maatschappij Tandheelkunde
KRM	Kwaliteitsregister Mondhygiënist
KRT	Kwaliteitsregister Tandartsen
LHV	Lokale hulpverlener
MFP	Maxillo Faciale Prothetiek
MKA BT Ortho	mond- kaak en aangezichtschirurgie, bijzondere tandheelkunde en orthodontie
MT	managementteam
NVA	Nederlands Vereniging voor Anesthesiologie
NVGPT	Nederlandse vereniging voor gnathologie en prothetische tandheelkunde
NVSCA	Nederlandse Vereniging voor Schisis en Craniofaciale aandoeningen
NVM	Nederlandse Vereniging van Mondhygiënist
NVOI	Nederlandse vereniging voor orale implantologie
NVVK	Nederlandse Vereniging voor Kindertandheelkunde
NVvP	Nederlandse Vereniging voor Parodontologie
NZa	Nederlandse Zorgautoriteit
OR	Ondernemingsraad
OPT	orthopantotomogram
POP	Persoonlijk ontwikkelplan
RvB	Raad van Bestuur
RvC	Raad van Commissarissen
RWHHT	Rotterdamse werkgroep hoofd hals tumoren
SBB	Samenwerkingsorgaan Beroepsorganisaties Bedrijfsleven
TIAS	Tilburg Instituut voor Academische Studies



CBTRijnmond

Centrum Bijzondere Tandheelkunde Rijnmond

VBGG

Vereniging Bijzondere Tandheelkundige Gezondheidszorg voor
Gehandicapten

VIM

Veilig Incident Melden



Bijlage 2: Informatieprotocol CBT Rijnmond Raad van Bestuur – Raad van Commissarissen

1. Onderwerpen die voor besluitvorming in de vergadering van de Raad van Commissarissen worden gebracht, zullen tijdig en voorzien van de bestuurlijke afweging/keuzes worden voorgelegd.
2. Gevraagd dan wel ongevraagd wordt relevante informatie door de Raad van Bestuur aan de Raad van Commissarissen verstrekt.
3. De Raad van Bestuur werkt mee aan de informatieverstrekking die de Raad van Commissarissen nodig heeft om zichzelf een beeld te vormen van het functioneren van de interne organisatie met inbegrip van de tijdigheid en kwaliteit van de besluitvorming en van het werkklimaat. Dit kan via werkbezoeken en formele en informele contacten met medewerkers van CBT Rijnmond en derden.
4. Voor het houden van toezicht is het van belang dat er een adequaat functionerende P&C cyclus is en dat informatievoorziening aan de Raad van Commissarissen daar zoveel mogelijk aan gekoppeld wordt zowel qua plannen als rapportage over voortgang c.q. bijsturing.
5. De Raad van Commissarissen wordt door de Raad van Bestuur geïnformeerd over de externe accreditatie en visitatie, de uitkomsten van kwaliteitsaudits of controles en tevredenheidsonderzoeken die kunnen bijdragen aan het beoordelen van het functioneren van de organisatie.
6. Naast de structurele informatie informeert de Raad van Bestuur direct de Raad van Commissarissen indien er sprake is van:
 - kwesties waarvan verwacht kan worden dat zij in de publiciteit komen;
 - calamiteiten
 - gerechtelijke of arbitrale procedures
 - conflicten die niet kunnen wachten tot de reguliere rapportages
7. In de cyclische jaaragenda wordt de periodieke informatievoorziening uit dit informatieprotocol geagendeerd.
8. Daarnaast gelden de volgende afspraken:
 - 1 x per jaar overlegvergadering OR (delegatie Raad van Commissarissen)
 - 1 x per jaar overleg met de accountant binnen de Raad van Commissarissen vergadering over de jaarrekening en controle bevindingen
 - 1 x per jaar besloten overleg Raad van Commissarissen in het kader van zelfevaluatie, waarbij input van de Raad van Bestuur wordt gevraagd.



9. Dit informatieprotocol wordt jaarlijks geëvalueerd door RvC en RvB samen, en zo nodig bijgesteld.

**Periodieke informatie voor de Raad van Commissarissen van CBT Rijnmond**

Strategie en planvorming		frequentie
Meerjarenbeleid	goedkeuring	2 jaarlijks
Jaarplan n+1	goedkeuring	jaarlijks
Begroting n+1	goedkeuring	jaarlijks
Tarief aanvraag	informatie	jaarlijks
Risico-inventarisatie (integraal risicomanagement)	bespreking	jaarlijks
Patiënt tevredenheidsonderzoek	bespreking	2 jaarlijks
Medewerkerstevredenheidsonderzoek	bespreking	2 jaarlijks
Risico inventarisatie en evaluatie (ARBO)	bespreking	3 jaarlijks
Opleidingsplan	informatie	jaarlijks
Periodieke en voortgangsrapportages		
Productie	bespreking	Elke RvC vergadering
Overzicht bezetting	bespreking	Elke RvC vergadering
Ziekteverzuim	bespreking	Elke RvC vergadering
No Show	Bespreking	Elke RvC vergadering
Wachlijstinformatie	Bespreking	jaarlijks
Voortgang jaarplan	bespreking	Elke RvC vergadering
Rapportage vertrouwenspersoon	Bespreking	Jaarlijks
Klachten en VIM meldingen	Bespreking	jaarlijks
Ontwikkelingen binnen CBT Rijnmond	Bespreking/informatie	Elke RVC vergadering
Financiële rapportage		
Overzicht kosten en opbrengsten	bespreking	Elke RvC vergadering
SvZ in relatie tot budgetplafond NZa	bespreking	Elke RvC vergadering



liquiditeitsprognose	bespreking	Elke RvC vergadering
Jaarafsluiting		
Jaarrekening n-1 met accountant	goedkeuring	jaarlijks
Jaarverslag	goedkeuring	jaarlijks
Managementletter interim controle	bespreking	jaarlijks
Definitief jaardocument	Versturen naar RvC en AVA	Voor eind april lopende jaar
Managementletter controlerend accountant.	Naar RvC en AVA	jaarlijks
Goedkeuren beleid RvB en RvC	In AVA	jaarlijks
Verslagen		
Jaarverslag OR	informatie	jaarlijks
Verzekerders lokaal overleg	informatie	jaarlijks
Organisatie RvC		
Rooster van aftreden	vaststellen	Jaarlijks
Beoordeling functioneren RvB	vaststellen	Jaarlijks
Zelfevaluatie RvC	vaststellen	Jaarlijks
Overleg Ondernemingsraad (OR) en managementteam (MT)	bespreking	jaarlijks
Evaluatie samenwerking RvB en RvC	Bespreking	2 jaarlijks

Deze versie van het informatieprotocol is vastgesteld in de vergadering van de Raad van Commissarissen op 25 augustus 2017.



CBTRijnmond

Centrum Bijzondere Tandheelkunde Rijnmond

Bijlage 3: Beleidsdocument 2019-2021

[HIER](#)



Mondhygiënisten

A. van den Broek
E. Dieleman
P. Ouburg
T. Stigt
C. Nguyen

mondhygiënist-lid MT
mondhygiënist
mondhygiënist
mondhygiënist
mondhygiënist

Psychologen

C. Erden
C. Taekema

psycholoog
kinderpsycholoog

Anesthesieteam

K. Feddes
F. Paalvast
P. Wiese
R. Janse
L. van den Duyn Schouten
N. van der Duyn Schouten
H. Houben
S. Roubos
M. den Toom
T. de Vette

anesthesioloog
anesthesioloog
anesthesioloog

anesthesiemedewerker
anesthesiemedewerker
anesthesiemedewerker
anesthesiemedewerker
anesthesiemedewerker
anesthesiemedewerker

Assistentie

P. Arts
R. Bergsma
B. Bilgiç
M. Brouwer
P. van Es
A. van Hattem
P. de Leeuw
J. Marten
M. van der Net
J. Oosse
P. Poeze
J. Scheffer
I. Schmitt

tandartsassistent
tandartsassistent
tandartsassistent
tandartsassistent
coördinator-lid MT
tandartsassistent
tandartsassistent
tandartsassistent
tandartsassistent
tandartsassistent
tandartsassistent
tandartsassistent - teamleider assistenten
tandartsassistent



C. Sparreboom

P. Sperwer

Th. van Staveren

P. Stolk

M. van Veen

Fatima Ghaddari

Gwen Proper

Baliemedewerkers

E. Baai

V. Brinkman

G. Halkes

J. Oostrom

S. Zwaan

Vrijwilligers

M. Machielsen

tandartsassistent

tandartsassistent

tandartsassistent - oproepkracht

tandartsassistent

tandartsassistent

tandartsassistent

tandartsassistent

baliemedewerker

baliemedewerker

baliemedewerker

baliemedewerker/assistente

baliemedewerker/assistente

gastheer



CBTRijnmond
Centrum Bijzondere Tandheelkunde Rijnmond

Bijlage 5: Jaarrekening 2020

Jaarrekening 2020 Centrum voor Bijzondere Tandheelkunde
Rijnmond B.V.