



Aveleijn ondersteunt mensen met een verstandelijke beperking en/of lage sociale redzaamheid in de gemeente Berkelland en de 14 Twentse gemeenten.

**Bestuurscentrum**

Grotestraat 260  
7622 GW Borne  
074 255 66 00  
info@aveleijn.nl  
www.aveleijn.nl



**Jaarverslag  
Aveleijn 2021**



*Leven vol betekenis*



*Leven vol betekenis*



In navolging van 2020 ging ook in 2021 veel van de bestuurlijke aandacht uit naar het coronavirus. Door vast te houden aan de richtlijnen en maatregelen zoals deze door de Rijksoverheid, het RIVM en de VGN werden verspreid, konden we een heldere koers vasthouden en hebben we ons ingezet om het aantal besmettingen onder cliënten en medewerkers beperkt te houden.

Wij zijn onze medewerkers, cliënten en verwanten dankbaar voor het begrip dat zij afgelopen jaar hebben opgebracht en de creativiteit waarmee onze medewerkers, ondanks de vele restricties, hebben gewerkt aan een betekenisvol leven voor cliënten. Bijzonder trots zijn we ook op de veerkracht van onze cliënten en verwanten die het belang van de maatregelen konden begrijpen en zich hebben gevoegd in voor hen soms heel moeilijke maatregelen.

Door de inzet van maatregelen en uitval van medewerkers door ziekte en in verband met quarantaine was de druk op de roosters gedurende het hele jaar groot. Hiermee is een groot beroep gedaan op de flexibiliteit en het uithoudingsvermogen van onze collega's. Langs deze weg willen wij onze dank uitspreken voor de wijze waarop zij alle ballen in de lucht hebben weten te houden!

Gelukkig heeft Aveleijn ook in het afgelopen jaar kunnen werken aan ontmoeting, ontwikkeling en ondersteuning van cliënten. Onze kernwaarden die ons werk dagelijks sturen, konden we ook in deze lastige periode blijven inzetten. We zijn trots op het behalen van de Gehandicaptenzorgprijs met het project IDOLS. In het kader van dit project zijn mensen met én zonder beperking aan elkaar gekoppeld om kunst te ontwikkelen. Door deze gedeelde passie verviel de beperking. Op aanmoediging van de VGN zullen we dit concept in de komende jaren toepassen op andere gebieden, zoals sport.

We hebben ervoor gekozen om in 2021 zoveel mogelijk 'beleidsluw' te werken. Dat betekende dat voor de voorbereiding van het jaar 2022 zoveel mogelijk is aangesloten bij de activiteiten die in 2021 in een vertraging kwamen.



Als gevolg van het naleven van de landelijke richtlijnen hebben we helaas veel rituelen die passen bij onze organisatie uit moeten stellen. Grote evenementen zoals het startfeest van ABCDate, het Muziekfestijn en Aveleijn's got talent voor cliënten konden hierdoor geen doorgang vinden. Ook waren we genoodzaakt om bijeenkomsten, vergaderingen en (team)overleggen online te organiseren. Mede door de inzet van onze communicatie-afdeling hebben er mooie online alternatieven plaatsgevonden. Cliënten, medewerkers en verwanten hebben genoten van de finale van Heel Aveleijn Bakt, die via een livestream werd uitgezonden en vanuit vele locaties werd gevolgd. Vijf trotse bakkers kwamen met prachtige spektakelstukken langs bij de jury. In dit jaar heeft Radio Aveleijn rondom bijzondere dagen in het jaar de dagen opgefleurd met muziek en interessante gesprekken vanuit onze eigen studio.

Samen met Theaterloods ontwikkelden we een bijzondere digitale Eindejaarsontmoeting onder het thema "Wat is van waarde?". Desondanks hebben we de fysieke ontmoetingen erg gemist. We zien er dan ook erg naar uit om ze in 2022 in te halen!

Willem den Hartog & Susanne Bentvelsen  
Raad van Bestuur



<b>Hoofdstuk 1. Algemene informatie over Aveleijn</b>	<b>7</b>	➔
1.1 Algemene identificatiegegevens	8	➔
1.2 Missie en kernwaarden	9	➔
1.3 Medewerkers	11	➔
1.4 Zorgaanbod en kerngetallen 2021	11	➔
1.5 Besturingsfilosofie (organogram)	13	➔
<b>Hoofdstuk 2. Raad van Bestuur en medezeggenschap</b>	<b>15</b>	➔
2.1 Raad van Bestuur	15	➔
2.2 Terugblik op 2021	16	➔
2.2 Medezeggenschap	19	➔
<b>Hoofdstuk 3. Corona in 2021</b>	<b>22</b>	➔
Oktober 2020 - maart 2021	22	➔
April - oktober	23	➔
November en verder	23	➔
<b>Hoofdstuk 4. Raad van Toezicht</b>	<b>25</b>	➔
4.1 Samenstelling Raad van Toezicht	25	➔
4.2 Vergaderingen en besluiten	27	➔
4.3 Informatievoorziening en deskundigheidsbevordering	29	➔
4.4 Reflectie	29	➔
<b>Hoofdstuk 5. Bedrijfsvoering</b>	<b>30</b>	➔
5.1 Financiële informatie	30	➔
5.2 Risicomanagement	32	➔
<b>Hoofdstuk 6. Toekomstparagraaf</b>	<b>34</b>	➔
<b>Hoofdstuk 7. Jaarrekening 2021</b>	<b>37</b>	➔
7.1 Balans per 31 december 2021	37	➔
7.2 Resultatenrekening over 2021	38	➔
7.3 Kasstroomoverzicht over 2021	39	➔
7.4 Grondslagen van waardering en resultaatbepaling	40	➔
7.5 Toelichting op de balans per 31 december 2021	47	➔
7.6 Mutatieoverzicht materiële vaste activa	54	➔
7.7 Toelichting op de resultatenrekening over 2021	55	➔
7.8 WNT-verantwoording 2021 Stichting Aveleijn	59	➔
7.9 Vaststelling en goedkeuring	61	➔
<b>Hoofdstuk 8. Overige gegevens</b>	<b>62</b>	➔
<b>Bijlagen</b>	<b>66</b>	➔



# 1. Algemene informatie over Aveleijn

Aveleijn ondersteunt kinderen, jongeren, volwassenen en senioren met een verstandelijke beperking of lage sociale redzaamheid.

We richten ons op:

- emotioneel, lichamelijk en materieel welbevinden;
- persoonlijke relaties en ontwikkeling;
- zelfbeschikking, sociale integratie en rechten.

We ondersteunen cliënten in hun thuisomgeving of op een van de woon- of dagbestedingslocaties van Aveleijn. We stemmen de begeleiding af op de zorgvraag en –behoefte. We richten ons op het behouden of vergroten van zelfredzaamheid. Tegelijkertijd verliezen we daarbij de kwetsbaarheid niet uit het oog. Zo faciliteren we voor iedere cliënt een *Leven vol betekenis* op maat.



## 1.1 Algemene identificatiegegevens

Tabel 1 Kernegegevens

Algemene gegevens Aveleijn	Stichting Aveleijn
<b>Adres</b>	Grotestraat 260
<b>Postcode</b>	7622 GW
<b>Plaats</b>	Borne
<b>Telefoonnummer</b>	074 255 66 00
<b>Identificatienummer KvK</b>	08.15.41.61
<b>E-mailadres</b>	info@aveleijn.nl
<b>Website</b>	www.aveleijn.nl
<b>Social media</b>	www.facebook.com/stichtingaveleijn www.twitter.com/aveleijn www.linkedin.com/company/aveleijn www.instagram.com/aveleijn

## 1.2 Missie en kernwaarden

### Leven vol betekenis

Iedereen heeft dromen, wensen en talenten. Deze laten uitkomen is niet voor iedereen vanzelfsprekend. Aveleijn helpt mensen met een verstandelijke beperking en/of een lage sociale redzaamheid de volle rijkdom van het leven te ervaren. We zien eigen kracht en denken in oplossingen. We werken dagelijks vanuit onze kernwaarden Ontmoeten, Ontwikkelen en Ondersteunen. We geloven in een Leven vol betekenis voor iedereen!

### Ontmoeten

Om aansluiting te vinden bij de leef- en belevingswereld van cliënten willen we elkaar écht leren kennen. We streven naar het geven van onvoorwaardelijke aandacht, waarbij we uitgaan van de unieke mens. We bieden ruimte voor dialoog en gelijkwaardige communicatie. We zoeken oprechte verbindingen en open samenwerking met cliënten, ouders en professionals om uit te kunnen gaan van ieders eigen kracht.

### Ontwikkelen

Aveleijn ondersteunt cliënten en hun netwerk bij de kleine en grote ontwikkelingsstappen in het leven. We hebben oog en aandacht voor ontwikkeling in brede zin. Persoonlijke ontwikkeling van cliënten en medewerkers, kennisontwikkeling, de doorontwikkeling van onze organisatie en vernieuwingen in de zorg hangen daarbij nauw samen.

### Ondersteunen

Aveleijn beschikt over een integraal, breed zorgaanbod om cliënten in alle levensfasen ondersteuning te kunnen bieden. We creëren ruimte voor de ontwikkeling van een eigen identiteit en helpen onze cliënten naar vermogen deel te nemen aan de maatschappij.

### Wereld zonder verschil

Aveleijn is één van de ambassadeurs voor het VN-verdrag voor Rechten van mensen met een verstandelijke beperking. Wij geloven dat iedereen verschillend is en dat wij juist daarin gelijk zijn. Vanuit dit perspectief zijn wij voorvechter voor onze cliënten en helpen wij onze cliënten om zichtbaar te zijn in onze maatschappij en hun stem te laten klinken.





## 1.3 Medewerkers

Onze medewerkers zijn van nature (maatschappelijk) betrokken professionals met een passie voor mensen. We realiseren ons hoezeer kwaliteit van arbeid en kwaliteit van ondersteuning samen opgaan. Binnen het waardenprogramma staan we dan ook met elkaar stil bij ons vak en de manier waarop onze kernwaarden invulling krijgen in de dagelijkse praktijk. Ook stimuleren we persoonlijk begeleiders om zich door te ontwikkelen in hun vak. Dit laatste doen we in samenwerking met Saxion Hogescholen en de beroepsvereniging voor begeleiders (BPSW).

Aveleijn investeert in professionele ontwikkeling en echte samenwerking met alle betrokkenen binnen en buiten Aveleijn, waarbij reflectie in de praktijk de basis vormt. We blijven vragen stellen, staan stil bij wat goed gaat en zoeken naar wat beter kan. Met oog voor dilemma's en handelingen die het verschil maken, werken we continu aan het verbeteren en waarborgen van onze kwaliteit van zorg.

We werken daarbij onder meer vanuit de acht levensdomeinen van kwaliteit van bestaan van Schalock<sup>1</sup> en passen elementen uit de positieve psychologie toe (oplossingsgericht werken). Vanuit een systemische blik onderzoeken we met cliënten en hun netwerk naar de volgende stap in hun levensbiografie. Op het moment dat we bepaalde zorg of ondersteuning zelf niet aanbieden, werken we samen met andere organisaties.

<sup>1</sup> Schalock definieerde acht levensdomeinen die bijdragen aan een leven vol betekenis. Het betreft: emotioneel welbevinden, persoonlijke relaties, materieel welbevinden, persoonlijke ontwikkeling, lichamenlijk welbevinden, zelfbeschikking, sociale integratie en rechten.

## 1.4 Zorgaanbod en kerngetallen 2021

Aveleijn ondersteunt cliënten *levenslang* en *levensbreed*. Dit wil zeggen dat Aveleijn cliënten in alle leeftijdscategorieën begeleidt bij lichte ondersteuningsvragen tot intensieve zorg.

Hierbij valt te denken aan:

- wonen met 24-uurszorg en nabijheid
- ambulante (gezins)begeleiding
- kortdurend verblijf, logeren of vakantieopvang
- maatwerkvoorzieningen ondersteuning bij zelfstandig leven (Wmo)
- maatwerkvoorzieningen ondersteuning bij maatschappelijke deelname (Wmo)
- (arbeidsmatige) dagbesteding, vrijetijdsbesteding en activiteiten
- behandeling
- onderzoek en diagnostiek
- training en onderwijs

We zijn gespecialiseerd in multi-problematiek, ofwel situaties waarbij er naast een verstandelijke beperking ook sprake is van een lichamelijke beperking, psychiatrische stoornis, autisme, gedragsproblematiek of verslaving.

Tabel 2 bevat een overzicht van de kerngetallen van Aveleijn, waaronder het aantal cliënten, de omvang van het personeelsbestand en het financiële resultaat over 2021. Voor meer informatie over de kosten en opbrengsten in 2021, verwijzen wij u naar de [JAARREKENING 2021](#).

Tabel 2 Kerngetallen Aveleijn

Kerngegevens	Aantal/Euro's/% 2021	Aantal/Euro's/% 2020
<b>Aantal cliënten per jaareinde</b>		
<b>Aantal intramurale (verblijfs-)cliënten per jaareinde per financieringswijze</b>		
Wlz	1.134	1.066
Jeugdwet	38	38
GGZ-C	5	46
Overig	9	10
<b>Totaal</b>	<b>1.186</b>	<b>1.160</b>
<b>Aantal extramurale cliënten per jaareinde per financieringswijze (VPT, extramurale uren, dagbesteding en dagbehandeling)</b>		
Wlz VPT	39	41
Wlz MPT	446	442
Jeugdwet	281	289
WMO	730	738
Overig	117	126
<b>Totaal</b>	<b>1.688</b>	<b>1.636</b>
<b>Capaciteit</b>		
Aantal beschikbare plaatsen met verblijfszorg per einde verslagjaar	1.222	1.219
<b>Productie in het verslagjaar</b>		
<b>Aantal verblijfsdagen per financieringswijze</b>		
Wlz	421.592	399.479
Jeugdwet	13.433	11.277
GGZ-C	3.569	17.235
Overig	2.852	3.372
<b>Totaal aantal verblijfsdagen</b>	<b>441.446</b>	<b>431.363</b>
<b>Aantal dagdelen dagbesteding en dagbehandeling per financieringswijze</b>		
Wlz	105.231	78.496
Jeugdwet	27.895	25.429
WMO	14.038	12.858
Overig	18.909	15.332
<b>Totaal aantal dagdelen</b>	<b>166.073</b>	<b>132.115</b>
<b>Aantal uren extramurale productie per financieringswijze</b>		
Wlz	25.217	26.078
Jeugdwet	31.519	24.875
WMO	70.994	69.242
Overig	2.613	4.891
<b>Totaal aantal uren</b>	<b>130.343</b>	<b>125.086</b>

Tabel 2 Kerngetallen Aveleijn

Kerngegevens	Aantal/Euro's/% 2021	Aantal/Euro's/% 2020
<b>Personeel</b>		
Aantal personeelsleden in loondienst per einde verslagjaar (excl. stagiaires)	2.174	2.041
Aantal FTE-personeelsleden in loondienst per einde verslagjaar (excl. stagiaires)	1.503	1.465
Gemiddeld aantal FTE-personeelsleden gedurende het verslagjaar (excl. stagiaires)	1.478	1.441
<b>Financiële gegevens</b>		
Totale bedrijfsopbrengsten (* € 1.000) in verslagjaar	127.570	123.421
Totale personeelskosten (* € 1.000) in verslagjaar	85.296	84.559
Totale overige kosten (* € 1.000) in verslagjaar	37.761	35.827
<b>Resultaat (* € 1.000) in verslagjaar</b>	<b>4.513</b>	<b>2.870</b>
Solvabiliteit: eigen vermogen/vreemd vermogen	79,4%	77,9%
Weerstandsvermogen: eigen vermogen/totale opbrengsten	61,4%	59,8%
Quick ratio: (vlottende activa – voorraden)/kortlopende schulden	3,28	2,85
Werkkapitaal (* € 1.000): vlottende activa – vlottende passiva	40.468	33.910

## 1.5 Besturingsfilosofie (organogram)

Aveleijn werkt met een tweelagenstructuur. Hierdoor staat de Raad van Bestuur nauw in verbinding met het primaire proces. Tevens stimuleert deze structuur de onderlinge, regionale samenwerking tussen de managers (en daarmee de locaties).

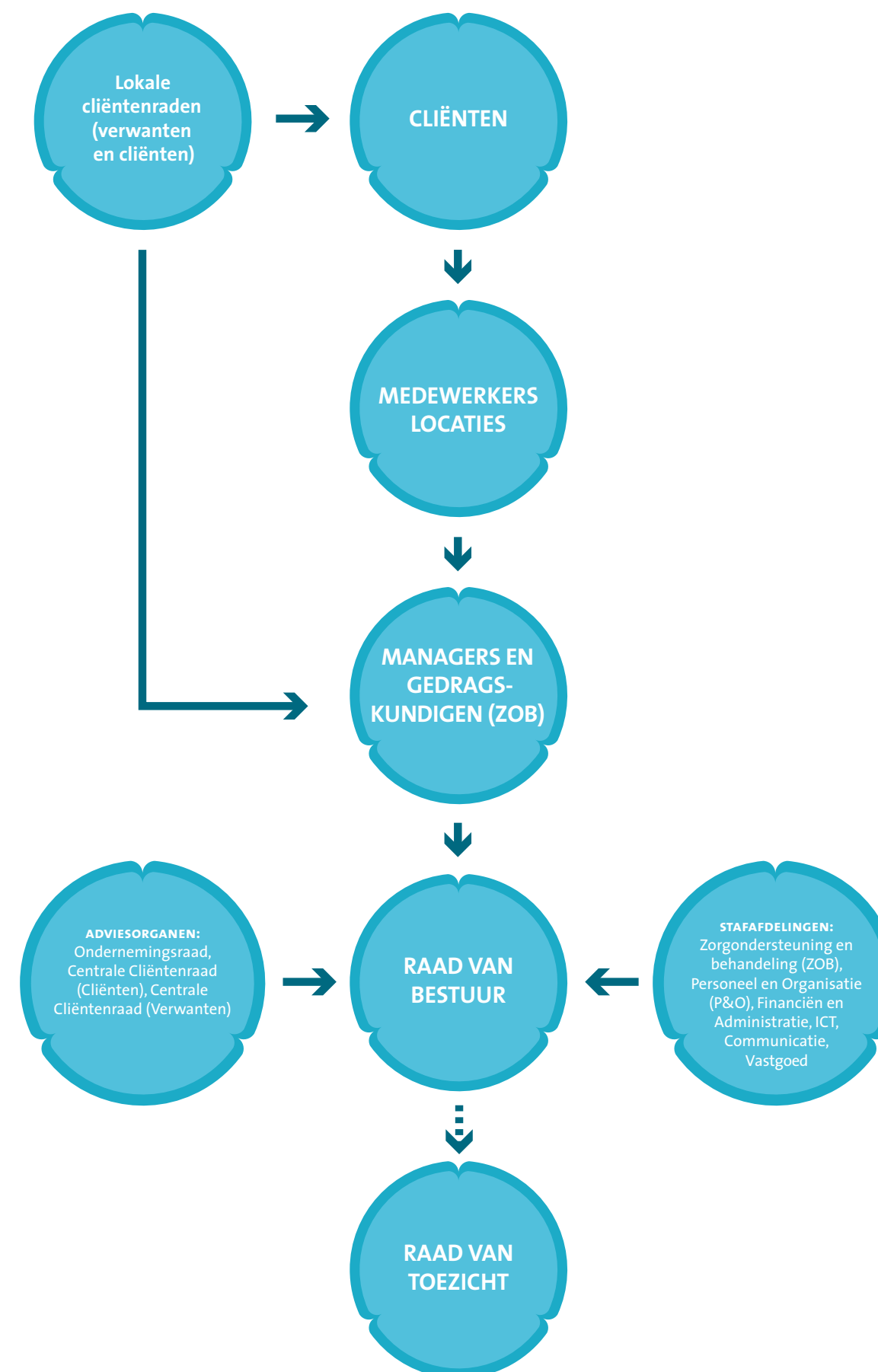
Onze leidende principes hebben we verwerkt in een besturingsfilosofie. Binnen Aveleijn gaan we er vanuit dat:

1. Expertise en reflectieve/onderzoekende praktijk bepalend zijn voor kwaliteit van zorg en ondersteuning.
2. Autonomie gericht is op het realiseren van een Leven vol betekenis voor de cliënt.

3. Rekenschap afleggen noodzakelijk is voor vertrouwen en leren.
4. Kaders ruimte bieden aan autonomie om te handelen in het belang van cliënt en organisatie.
5. We samen verder komen dan alleen.

De rollen van de verschillende actoren in de aansturing van de organisatie en de wijze van besluitvorming zijn opnieuw beschreven en vastgelegd.

Het voorgaande resulteert in het organogram, zoals weergegeven in figuur 1.



Figuur 1 Organogram Aveleijn

Aveleijn is een stichting en beschikt over een toelating op grond van de Wet Toelating Zorginstellingen (WTZi)<sup>2</sup>, en na 1 januari 2022 op grond van de Wet toelating zorgaanbieders (Wtza). In lijn met de genoemde wetten heeft Aveleijn een Raad van Bestuur en een Raad van Toezicht ingesteld. De Raad van Bestuur bestuurt Aveleijn. Dit houdt in dat de Raad van Bestuur de strategie en het beleid voor Aveleijn bepaalt en eindverantwoordelijk is voor de resultaten die daaruit voortvloeien.

### 2.1 Raad van Bestuur

In 2021 bestond de Raad van Bestuur uit twee leden: de heer W.H.M. (Willem) den Hartog (voorzitter) en mevrouw G.A. (Susanne) Bentvelsen-Prins. Beide leden van de Raad van Bestuur zijn geaccrediteerd in het kader van het NVZD-accreditatiesysteem.

De Raad van Bestuur functioneert op basis van collegialiteit. Dit betekent onder andere dat besluiten in gezamenlijkheid worden genomen. Bovendien dragen beide leden de collectieve verantwoordelijkheid voor de inhoudelijke en financiële resultaten van Aveleijn. Afspraken over de taken, verantwoordelijkheden en totstandkoming van besluiten zijn opgenomen in [HET REGLEMENT RAAD VAN BESTUUR](#).

Tabel 3 Nevenfuncties Raad van Bestuur 2021

De heer W.H.M. (Willem) den Hartog	Mevrouw G.A. (Susanne) Bentvelsen-Prins
<ul style="list-style-type: none"> <li>Lid Raad van Toezicht Vogellanden</li> <li>Lid Raad van Toezicht CCE</li> <li>Bestuurslid Technologie &amp; Zorg Academie</li> <li>Bestuurslid Special Olympics Nationale Spelen Twente 2022</li> </ul>	<ul style="list-style-type: none"> <li>Lid Raad van Toezicht Streekziekenhuis Koningin Beatrix Winterswijk</li> <li>Lid Maatschappelijke Adviesraad Staatsbosbeheer Overijssel</li> <li>Ambassadeur Green Deal in de zorg</li> </ul>

<sup>2</sup> Zorgaanbieders die zorg aanbieden die gefinancierd wordt uit de Zorgverzekeringswet of de Wet langdurige zorg en ondersteuning aanbieden moeten officieel worden toegelaten op grond van de Wet toelating zorginstellingen (WTZi). Deze wet regelt welke zorgaanbieders moeten worden toegelaten, bevat regels over de besturing en bepaalt in welke gevallen er winst mag worden uitgekeerd.

### 2.2 Terugblik op 2021

De corona pandemie bepaalde in grote mate de bestuurlijke agenda in 2021. Meer hierover kunt u nalezen in hoofdstuk 3. Hieronder treft u niet corona gerelateerde mijlpalen aan.

#### Winnaar Gehandicaptenzorgprijs 2021!

De VGN reikt jaarlijks de Gehandicaptenzorgprijs uit. Het thema in 2020 was eenzaamheid. Uit onderzoek blijkt namelijk dat ruim één op de drie mensen met een beperking (37%) zich elke week eenzaam voelt, en dat is veel. Om deze reden wil de VGN bewustwording over dit onderwerp vergroten en hebben zij dit jaar de prijs aan een organisatie uitgereikt die zich in het afgelopen jaar in heeft gezet op dit thema.

Samen met Amerpoort en Bartiméus was Aveleijn genomineerd voor deze prijs met het project IDOLS. In het kader van dit project zijn mensen met en zonder beperking aan elkaar gekoppeld die samen kunst maken. In dit [FILMPJE](#) kunt u kijken hoe we dat hebben aangepakt. Aveleijn kwam als winnaar uit de bus. Hier zijn we uiteraard heel erg trots op!

#### Waardenprogramma: Ontmoeten, Ontwikkelen en Ondersteunen (3 O's)

Onze kernwaarden Ontmoeten, Ontwikkelen en Ondersteunen geven ons richting bij ons handelen. In het vernieuwde introductieprogramma leggen we nieuwe collega's uit hoe zij vanaf hun eerste werkdag vanuit de kernwaarden bijdragen aan een Leven vol betekenis voor de cliënten die zij ondersteunen.

Niemand kan zo goed vertellen over het leven met een verstandelijke beperking als cliënten zelf. Om deze reden leiden we cliënten op tot ervaringsdeskundige. Om cliënten op te leiden tot ervaringsdeskundige bieden we uiteenlopende trajecten aan, zoals:

- **TEAM Samenwerken, adviseren en meedoen (SAM).** In 2018 startten we met het opleiden van een team van ervaringsdeskundigen die zowel binnen als buiten Aveleijn meedenken en adviseren over (beleids)voornemens. Inmiddels zijn er twee groepen SAM'ers actief en worden zij actief benaderd, onder andere door gemeenten.





- **STERK plaats.** Het LFB (een belangenorganisaties voor en door mensen met een verstandelijke beperking) nam samen met het ROC van Twente en een aantal collega VG instellingen in de regio het initiatief tot de STERK plaats. De STERK plaats is een opleidingsplaats voor cliënten op het ROC. Het effect is tweeledig; enerzijds ontwikkelen de deelnemende cliënten zich tot ervaringsdeskundige. Anderzijds krijgen de mbo'ers een realistisch beeld over het werken in de gehandicaptenzorg.
- **Naar de Top!** In het kader van het programma Volwaardig Leven biedt het LFB de training Naar de Top! aan. Binnen dit traject werken cliënten samen met hun begeleiders aan het ontwikkelen van hun talenten.

Tijdens een online waardendag hebben ervaringsdeskundigen zelf een aantal workshops met medewerkers begeleid. In november vond er opnieuw een waardendag plaats. In het Kulturhus in Borne ging bestuursvoorzitter Willem den Hartog in gesprek met documentairemaker Ruben Terlouw. Aan de hand van bijzondere en ontroerende fragmenten uit 'door het hart van China' stonden zij stil bij het thema (en de kernwaarde) Ontmoeten.



## Duurzaamheidsprogramma

Aveleijn is ambassadeur van de Green Deal in de Zorg. Ook in 2021 hebben we onze doelstelling om 5% minder CO2 uit te stoten behaald. Naast het verduurzamen van onze vastgoedportefeuille zetten we hiervoor ook in op bewustwording en gedragsverandering. Dit doen we op het gebied van afval, groene leefomgeving, mobiliteit en voeding. Meer lezen over ons duurzaamheidsprogramma? Klik [HIER](#) voor de tweede uitgave van ons duurzaamheidsboekje.

## Hercertificering door Certificatie in de zorg (CIDZ)

Aveleijn vindt het belangrijk dat alle cliënten veilige en kwalitatief goede zorg krijgen. We zetten diverse kwaliteitsinstrumenten in om na te gaan of de zorg ook daadwerkelijk veilig is en goed ervaren wordt. Voorbeelden hiervan zijn het cliënt ervaringsonderzoek (Ben ik tevreden?), teamreflecties en interne audits. In aanvulling op onze interne instrumenten, laten we ook onafhankelijke (externe) ogen met ons meekijken. In 2021 heeft het bureau Certificatie in de Zorg op ons verzoek opnieuw een audit uitgevoerd. Eenmaal per drie jaar gaan zij, aan de hand van de HKZ norm, na of Aveleijn kwalitatief goede en veilige zorg biedt. In de tussenliggende jaren volgen zij eventuele aanbevelingen (ook wel minors genoemd) op.

De audit in 2021 stond in het teken van persoonsgerichte zorg. De auditoren waren onder de indruk van de zorg en ons e-health innovatieprogramma. Wij zijn trots op het feit dat de auditoren verder geen aanbevelingen (minors) hebben geformuleerd. Uiteraard gaan we aan de slag met de formele suggesties die wij van hen ontvingen.

<sup>3</sup> Hierbij valt te denken aan Verzorgende IG, Sport en bewegen, Sociaal cultureel werk, et cetera.

## Arbeidsmarktkrapte

In 2021 vertrokken 311 medewerkers bij Aveleijn, waarvan 19,6% binnen het eerste jaar. Hoewel het ons tot nu toe vrijwel altijd lukt om de vacatures te vervullen, ervaren we dat de krapte op de arbeidsmarkt oploopt. Om deze reden investeren we uitgebreid in het 'binden en boeien' van medewerkers.

### Binden

Voor het werven van nieuwe medewerkers maken we veel gebruik van social media. Ook bieden we potentiële medewerkers de kans om langs te komen op open dagen en/of een dagje mee te lopen. Daarnaast bieden we in samenwerking met het ROC van Twente onder de titel 'Endoor!' een speciaal opleidingstraject aan voor mensen die een aanverwante opleiding<sup>3</sup> op niveau 3 of 4 hebben afgerond. Zij worden ingezet als begeleider en volgen een agogische opleiding. In september 2021 startte een groep van veertien deelnemers.

Om nieuwe medewerkers al vanaf de eerste werkdag nadrukkelijker aan Aveleijn te binden, herzagen we ons introductieprogramma. Binnen het programma leggen we de nadruk op het werken vanuit de kernwaarden Ontmoeten, ontwikkelen en ondersteunen.

### Boeien

Naast het vernieuwde introductieprogramma investeren wij in duurzame inzetbaarheid van medewerkers. Zij kunnen op vrijwillige basis deelnemen aan uiteenlopende workshops (bijvoorbeeld op het gebied van nachtrust) en zij kunnen voor gereduceerd tarief sportkleding van Aveleijn aanschaffen.

## 2.3 Medezeggenschap

Op grond van de Wet op de Ondernemingsraden (WOR) en de Wet medezeggenschap cliënten zorgsector (Wmcz 2018) beschikt Avelijn over respectievelijk een Ondernemingsraad, Centrale Cliëntenraad-Cliënten en een Centrale Cliëntenraad-Verwanten.

Daarnaast beschikken de meeste locaties van Avelijn over een lokale cliënten- en/of verwantenraad of organiseert de manager informele overleggen met ouders en verwanten, bijvoorbeeld in de vorm van een huiskameroverleg.

Doordat de ontwikkelingen ten aanzien van het coronavirus en de overheidsmaatregelen elkaar snel opvolgden, stemden de Raad van Bestuur en de raden tijdens deze overleggen af over aan corona gerelateerde initiatieven en advies- en instemmingsplichtige documenten. Hierbij valt de denken aan het plan van aanpak voor het vaccineren van (Wlz) cliënten van Avelijn, het (tijdelijke) beleid thuiswerken ten tijde van corona, het beleid doorschuiven wettelijke vakantietermijn 2020 en de noodplannen die in het kader van de verwachte tekorten aan ziekenhuiszorg en massale uitval van personeel zijn ontwikkeld (zie hoofdstuk 3 voor meer informatie hierover).

In de paragrafen 2.3.1 en 2.3.2 kunt u lezen welke reguliere onderwerpen aan de orde zijn geweest.

### 2.3.1 De Ondernemingsraad

De Ondernemingsraad voert gemiddeld eenmaal per zes weken overleg met de bestuurders.

De Ondernemingsraad toetst advies- en of instemmingsaanvragen aan een aantal criteria en gaat daarbij na of:

1. De **continuïteit** van Avelijn gewaarborgd is.
2. Het belang van de organisatie en het belang van de medewerkers in evenwicht is én dat medewerkers hun werkzaamheden – ook tijdens veranderingen – met een zo **comfortabel** mogelijk gevoel kunnen verrichten.
3. Er voortdurend met ‘persoonlijke’ **communicatie** draagvlak en betrokkenheid onder de medewerkers wordt gerealiseerd.
4. De advies- en/of instemmingsaanvraag **consistent is ten opzichte van het beleid**.

In 2021 verleende de Ondernemingsraad instemming aan:

- Het herziene beleid arbeidsomstandigheden
- Het herziene beleid reiskostenvergoeding
- Het gereviseerde roosterbeleid
- De invulling van de vrije ruimte van de werkkostenregeling 2021 en 2022
- Het aangepaste beleid risico inventarisatie en evaluatie
- Het beleid zij-instromers

Verder bracht de Ondernemingsraad in 2020 advies uit over:

- De benoeming van twee nieuwe leden bij de Raad van Toezicht
- De profielschets voor het werven van en de voordracht van twee nieuwe leden voor de Raad van Toezicht
- De business case voor renovatie van dagbestedingslocatie De Bussenkamp in Hengelo

- De business case voor vervangende huisvesting aan de Meidoornstraat in Goor

Andere onderwerpen die behandeld zijn door de OR zijn:

- De online eindejaarsontmoeting
- Het jaarverslag 2020
- De vier- en achtmaandrapportages
- De begroting en het jaarplan 2022
- Het kwaliteitsrapport over 2021
- De voortgang van de belangrijkste vastgoedprojecten, zoals de ontwikkeling van de vervangende huisvesting voor de cliënten van het Johannesklooster/ Kloosterhof in Borne.

### 2.3.2 De Centrale Cliëntenraad-Cliënten en Centrale Cliëntenraad-verwanten

Binnen Avelijn behartigen zowel cliënten als verwanten de belangen van cliënten. De medezeggenschap richt zich op aangelegenheden die in de directe leefomgeving van cliënten plaatsvinden. Daarbij geldt dat thema's waarover de Raad van Bestuur beslist, worden besproken met de centrale cliëntenraden. Locatievraagstukken bespreekt de manager met de lokale cliënten- en/of verwantenraad.

Op 1 juli 2020 werd de Wet medezeggenschap cliënten zorginstellingen 2018 van kracht. De essentie van de wet sluit naadloos aan bij de visie van Avelijn op medezeggenschap: we nemen besluiten met cliënten, niet over cliënten. Daarbij geldt dat wij geen onderscheid maken in financieringswijze<sup>4</sup> en stemmen we de vorm af op de doelgroep. Naar aanleiding van de nieuwe wet, stelde de Raad van Bestuur in samenwerking met de centrale cliëntenraden

een medezeggenschapsregeling op. De centrale raden stemden in december 2020 formeel in met de medezeggenschapsregeling. In navolging hierop hebben de lokale cliënten- en verwantenraden in 2021 een medezeggenschapsregeling opgesteld. Hiervoor heeft de Raad van Bestuur een voorbeeld beschikbaar gesteld.

#### *De Centrale Cliëntenraad-Cliënten*

De Centrale Cliëntenraad-Cliënten (hierna CCR-C) bestaat uit tien leden. De huidige raad is in 2020 gestart. Als gevolg van de corona uitbraak vonden in 2020 veel vergaderingen online plaats. Toen het in de zomermaanden mogelijk was om bijeen te komen, heeft de CCR-C zich (opnieuw) laten scholen door het LSR (steunpunt medezeggenschap).

In 2021 heeft de CCR-C instemming verleend aan:

- Beleid Verstrekkingen

Verder adviseerde de CCR-C in 2021 over:

- Benoeming WZD-functionaris
- De benoeming van twee nieuwe leden bij de Raad van Toezicht
- De profielschets voor het werven van en de voordracht van twee nieuwe leden voor de Raad van Toezicht

#### *De Centrale Cliëntenraad-Verwanten*

De Centrale Cliëntenraad-Verwanten (CCR-V) vergadert eveneens eenmaal per zes weken met de Raad van Bestuur. De CCR-V bestond eind 2021 uit vijf leden; twee leden hebben in 2021 afscheid genomen.

Tijdens de vergadering worden één of meerdere thema's besproken.

<sup>4</sup> De Wmcz is wettelijk gezien niet van toepassing op cliënten met een Wmo indicatie.



In 2021 heeft de CCR-V instemming verleend aan:

- Beleid Verstrekingen

Verder adviseerde de CCR-V in 2021 over:

- De jaarrekening 2020
- Businesscase Meidoornstraat Goor
- Renovatie De Bussenkamp Hengelo
- Benoeming WZD-functionaris
- De benoeming van twee nieuwe leden bij de Raad van Toezicht
- De profielschets voor het werven van en de voordracht van twee nieuwe leden voor de Raad van Toezicht
- Begroting 2022

Volgens de centrale medezeggenschapsregeling vergaderen de CCR-C en de CCR-V minimaal één keer per jaar samen. Door corona bleek dit in 2021 niet mogelijk. Wel heeft een afvaardiging van de Raad van Toezicht een vergadering van zowel de CCR-C als de CCR-V bijgewoond. Beide vergaderingen stonden in het teken van een uitgebreide kennismaking. Aan de hand van de verrassende vragen die in het kader van het project IDOLS zijn ontwikkeld, hebben de raden op persoonlijke wijze kennis met elkaar gemaakt.

## 3. Corona in 2021

Begin 2020 werd Nederland opgeschrikt door het coronavirus. In reactie hierop stelde de Raad van Bestuur een Corona CrisisTeam (later Corona Team) in. Dit team<sup>5</sup> vergaderde, met uitzondering van de zomermaanden, vrijwel iedere week met als doel de stroom aan informatie en richtlijnen op een begrijpelijke manier te vertalen voor de organisatie. De (locatie)managers ontvingen na elke vergadering een mail, met daarin belangrijke informatie en een overzicht van de gewijzigde maatregelen. Als de maatregelen daartoe aanleiding gaven, brachten de managers hun Lokale CoronaTeam bijeen om afspraken te maken over de uitvoering.

### Oktober 2020 - maart 2021

In verband met de oplopende besmettingen kondigde de Rijksoverheid op 14 oktober 2020 een gedeeltelijke lockdown af. Naast een dringend advies om thuis maximaal drie bezoekers per dag te ontvangen, sloten horeca gelegenheden, waren evenementen verboden en werden sportwedstrijden afgelast. In de weken daarna volgde een reeks verzwarende maatregelen en op 14 december 2020 ging Nederland opnieuw op slot. Hierdoor bleven ook scholen, kinderdagcentra, niet-essentiële winkels en sportverenigingen dicht.

In tegenstelling tot eerdere lockdowns besloot Aveleijn om de dagbestedingslocaties niet op voorhand te sluiten. Dagbesteding is voor

veel cliënten noodzakelijke zorg. Om deze reden hebben de managers, in overleg met cliënten en hun naasten, maatwerkafspraken gemaakt over deelname aan dagbesteding. Uit voorzorg werkten we met compartimentering, werd de busbezetting tijdens het vervoer van en naar de dagbestedingslocaties verlaagd, droegen cliënten en medewerkers (indien mogelijk) persoonsbeschermende middelen (mondneusmaskers, handschoenen etc.) en hielden zij onderling zoveel mogelijk afstand.

Eind december bereikte de sector de eerste berichten over de aanvang van het vaccinatieprogramma. In eerste instantie zouden medewerkers in de VG sector als eerste worden opgeroepen, echter door een wijziging in de vaccinatiestrategie,

<sup>5</sup> Naast de Raad van Bestuur nam minimaal één manager uit het primair proces, de manager Zorg, Ondersteuning en Behandeling, de manager HRM, de manager communicatie en de bestuurssecretaris deel

verschoof de startdatum naar achteren. In lijn met het advies van de Gezondheidsraad besloot de minister van VWS om voorrang te verlenen aan ouderen en mensen met een (verstandelijke) beperking. Eind februari is ook het vaccinatieprogramma voor medewerkers van start gegaan.

Op het moment dat bekend werd dat eerst de verblijfscliënten binnen Avelijn opgeroepen zouden worden, hebben we cliënten gestimuleerd om deel te nemen aan het vaccinatieprogramma. Uiteindelijk zijn de cliënten die op grond van een Wlz indicatie verblijven op een woonlocatie van Avelijn, eind januari en begin februari 2021 als eerste gevaccineerd door de huisarts met het Moderna vaccin. In februari volgde de tweede ronde. Twee weken na de toediening van de tweede vaccinatie mochten de verblijfscliënten weer meer bezoekers thuis ontvangen.

Ondertussen bereidde het CoronaTeam een noodplan voor met het oog op overbelasting van de ziekenhuizen. Samen met collega VG instellingen (De Twenste Zorgcentra, Sius, Estinea en Interakt Contour) maakten we afspraken over de inrichting van een cohortverzorgingslocatie voor het geval dat cliënten met COVID niet in het ziekenhuis terecht konden, maar vanwege de zorgvraag ook niet op hun reguliere woonlocatie. Over de financiering van de cohortverzorgingslocatie zijn met het Zorgkantoor afspraken gemaakt. Gelukkig hoefden we de locatie uiteindelijk niet in gebruik te nemen.

## April - oktober

Op 26 april 2021 presenteerde het kabinet het 'Openingsplan in vier stappen'. Het afschaffen van de mondkapjesplicht op 30 juni en het laten vervallen van de 1,5 meter maatregelen op 25 september zorgde bij cliënten en medewerkers voor veel vreugde.

Vanuit het CoronaTeam hebben we medewerkers aangemoedigd om de zomermaanden te gebruiken om bij te komen. Als blijk van waardering ontvingen alle medewerkers een kleine attentie op de Dag van de Zorg en een zomerpakket voor de vakantieperiode.

## November en verder

Ondanks de vaccinatieprogramma's nam het aantal besmettingen in het najaar weer toe als gevolg van de Delta variant. Het kabinet stelde op 12 november opnieuw een aantal maatregelen in met als doel een vierde golf te voorkomen. Op 26 november werd een avondlockdown ingevoerd, wat inhield dat na 17:00 uur vrijwel alle winkels en openbare gelegenheden gesloten werden.

In de eerste weken na de introductie van de avondlockdown nam het aantal besmettingen af. Het keerpunt kwam in januari, toen de Omikron variant de overhand nam. Hoewel de besmettelijkheid van deze virusvariant hoger lag dan bij de vorige varianten, leidde het bij minder mensen tot ernstige ziekte. Het risico op overbelasting van de ziekenhuiszorg nam hierdoor af, maar het risico op massale uitval van personeel nam juist toe. Om deze reden herzag

het CoronaTeam in januari 2022 het noodplan, met als doel eventuele uitval van personeel het hoofd te kunnen bieden.

Het in januari aangetreden kabinet heeft de samenleving in februari 2022 stapsgewijs heropend. Op het moment van schrijven van het jaarverslag ligt het advies voor het toedienen van een tweede booster aan ouderen en mensen met een kwetsbare gezondheid voor.

Hoe dit en de komende jaren eruit zullen zien, is ongewis. We houden er echter sterk rekening mee dat de omgang met corona de komende jaren aandacht van ons zal blijven vragen.



De Raad van Toezicht houdt toezicht op het gevoerde beleid en de resultaten van de Raad van Bestuur. Daarnaast is de Raad van Toezicht werkgever van de leden van de Raad van Bestuur en staat de Raad van Toezicht de Raad van Bestuur met advies terzijde.

Afspraken over de taken en bevoegdheden van de Raad van Toezicht zijn opgenomen in het [REGLEMENT VAN DE RAAD VAN TOEZICHT EN DE AFZONDERLIJKE COMMISSIEREGLEMENTEN](#).

#### 4.1 Samenstelling Raad van toezicht

In verband met het bereiken van de maximale zittingstermijn, nam de heer G.H. (Gerard) Ingenhoest in september 2021 afscheid van de Raad van Toezicht. De heer Ingenhoest was voorzitter van de remuneratiecommissie en de auditcommissie. Ten behoeve van de invulling van de opengevallen positie heeft de Raad van Toezicht tijdens een (online) bijeenkomst met mevrouw M. (Mirella) Minkman, voorzitter Raad van Bestuur van Vilans, de ontwikkelingen in de langdurige (gehandicapten)zorg besproken.

Deze bijeenkomst leidde ertoe dat de Raad van Toezicht besloot om twee leden te werven. Voor de eerste plek zocht de Raad van Toezicht een ervaren toezichthouder met relevante kennis op het gebied van bedrijfsvoering. Daarnaast stelde de Raad van Toezicht een plek beschikbaar voor een lid dat vernieuwend kan denken over maatschappelijke vraagstukken waar Avelijn zich toe te verhouden heeft. Ervaring als toezichthouder was voor deze tweede positie geen vereiste.

De Raad van Toezicht heeft het voorgaande verwoord in een openbare profielschets.

Het profiel is, nadat de Ondernemingsraad, de Centrale Cliëntenraad-Cliënten en de Centrale Cliëntenraad-Verwanten positief geadviseerd hadden, uitgezet door wervings- en selectiebureau Vanderkruis.

Na een reeks gesprekken, en met positief advies van de Ondernemingsraad, de Centrale Cliëntenraad-Cliënten, de Centrale Cliëntenraad-Verwanten en de Raad van Bestuur, zijn met ingang van 1 oktober 2021 de heer G.J. (Gerrit) van Munster en mevrouw J.A. (Jetske) van Oosten toegetreden tot de Raad van Toezicht. Het totaal aantal leden komt hierdoor uit op zes. Dit is vergelijkbaar met de omvang die de Raad van Toezicht tot 2020 had.

Tabel 4 bevat een overzicht van de leden die in 2021 geheel of gedeeltelijk lid waren van de Raad van Toezicht, aangevuld met hun rol(len) binnen de Raad van Toezicht en hoofd- en nevenfuncties.

Tabel 4 Samenstelling Raad van Toezicht in 2021

Leden met hun taken binnen de Raad van Toezicht	Hoofd- en nevenfuncties
<b>De heer M.A. (Maarten) Ruys</b> <ul style="list-style-type: none"> <li>Voorzitter Raad van Toezicht</li> <li>Lid Remuneratiecommissie</li> </ul>	<ul style="list-style-type: none"> <li>Inspecteur-generaal NVWA (tot 1/8)</li> <li>Vicevoorzitter Raad van Toezicht Kwadrantgroep</li> <li>Voorzitter Toetsgroep Zorgakkoord Groningen</li> </ul>
<b>Mevrouw M.W.H. (Mariëlle) Ploumen</b> <ul style="list-style-type: none"> <li>Vicevoorzitter Raad van Toezicht</li> <li>Voorzitter Kwaliteitscommissie</li> </ul>	<ul style="list-style-type: none"> <li>Lid raad van bestuur Altrecht GGz</li> <li>Bestuurder De Nederlandse GGZ</li> <li>Lid raad van toezicht Museum van de Geest</li> </ul>
<b>De heer G.H. (Gerard) Ingenhoest (tot 1 oktober 2021)</b> <ul style="list-style-type: none"> <li>Voorzitter Auditcommissie (tot 1/10)</li> <li>Voorzitter Remuneratiecommissie (tot 1/10)</li> </ul>	<ul style="list-style-type: none"> <li>Lid WMO-raad gemeente Hellendoorn</li> </ul>
<b>Mevrouw Y.J.M. (Yvon) ten Brummelhuis</b> <ul style="list-style-type: none"> <li>Lid Kwaliteitscommissie</li> </ul>	<ul style="list-style-type: none"> <li>Eigenaar YtB-consultancy</li> <li>Lid Governance commissie Scheidsgerecht Gezondheidszorg, voordracht VGN</li> <li>Lid Geschillencommissie Gehandicaptenzorg, voordracht VGN</li> <li>Voorzitter bestuur St. Marikenhuis (vrijwilligersorganisatie)</li> <li>Voorzitter bestuur St. Vrienden van Marikenhuis</li> <li>Behandelcoördinator Centrum voor Doofblinden, Kalorama</li> </ul>
<b>De heer F.J.B. (Frank) Maathuis RA</b> <ul style="list-style-type: none"> <li>Lid Auditcommissie</li> </ul>	<ul style="list-style-type: none"> <li>Manager Business &amp; Information Solutions bij Sogeti Nederland B.V.</li> <li>Bestuurslid (penningmeester) Rotaryclub Enschede-Noord</li> <li>Bestuurslid (secretaris) Stichting Rotary Wheels &amp; Wings</li> </ul>
<b>De heer G.J. (Gerrit) van Munster</b> <ul style="list-style-type: none"> <li>Lid Auditcommissie (per 1/10)</li> <li>Voorzitter remuneratiecommissie (per 1/10)</li> </ul>	<ul style="list-style-type: none"> <li>Senior Managing Director FTI Consulting</li> <li>Advisory Board 12Build</li> <li>Voorzitter algemene kerkenraad</li> </ul>
<b>Mevrouw J.A. (Jetske) van Oosten</b> <ul style="list-style-type: none"> <li>Lid Kwaliteitscommissie (per 1/10)</li> </ul>	<ul style="list-style-type: none"> <li>Kernlid sociaal creatieve raad</li> <li>Lid Commissie Integrale Maatschappelijke Initiatieven (CIMI)</li> <li>Lid adviescommissie Agis Innovatiefonds</li> <li>Curator Embassy of Health, Dutch Design Foundation</li> </ul>

Alle leden worden benoemd voor een periode van vier jaar. Een lid kan maximaal twee termijnen van vier jaar zitting hebben in de Raad van Toezicht. Herbenoeming vindt plaats

na een interne beoordeling en positief advies vanuit de medezeggenschapsorganen. De leden van de Raad van Toezicht treden af volgens het rooster van aan- en aftreden (zie tabel 5).

Tabel 5 Rooster van aan- en aftreden Raad van Toezicht

	1 <sup>e</sup> termijn	2 <sup>e</sup> termijn	datum aftreden
Dhr. G.H. Ingenhoest	september 2013	september 2017	september 2021
Mw. M.W.H. Ploumen	augustus 2015	augustus 2019	augustus 2023
Dhr. M.A. Ruys	maart 2018	maart 2022	maart 2026
Mw. Y.J.M. ten Brummelhuis	juli 2019	juli 2023	juli 2027
Dhr. F.J.B. Maathuis	juli 2019	juli 2023	juli 2027
Dhr. G.J. van Munster	oktober 2021	oktober 2025	oktober 2029
Mw. J.A. van Oosten	oktober 2021	oktober 2025	oktober 2029

## 4.2 Vergaderingen en besluiten

In 2021 vergaderde de Raad van Toezicht zes keer. Het onderwerp corona nam ook in de vergaderingen van de Raad van Toezicht een prominente rol in. De Raad van Bestuur schetste in elke vergadering een beeld van de actuele stand van zaken.

Ook buiten de vergaderingen informeerde de Raad van Bestuur de Raad van Toezicht op het moment dat zich nieuwe ontwikkelingen voordeden, bijvoorbeeld ten aanzien van de opgelegde maatregelen en de consequenties daarvan voor Avelijn.

In tabel 6 treft u de besluitenlijst over 2021 aan.

Tabel 6 Besluiten Raad van Toezicht in 2021

nr	Besluit
1	De Raad van Toezicht keurt het portefeuilleplan (vastgoed) goed.
2	De Raad van Toezicht keurt het jaarverslag 2020 (bestuursverslag inclusief jaarrekening) goed.
3	De Raad van Toezicht verleent bij afzonderlijk besluit decharge aan de Raad van Bestuur over het jaar 2020.
4	De Raad van Toezicht verleent goedkeuring aan de vervangende nieuwbouw van dagactiviteitenlocatie De Bussenkamp te Hengelo op de bestaande locatie en een naastgelegen te verwerven perceel.
5	De Raad van Toezicht keurt de voorgestelde partiële statuten wijziging goed.
6	De Raad van Toezicht keurt de declaraties van de Raad van Bestuur 2020 goed.
7	Met positieve adviezen van de Ondernemingsraad, de Centrale Cliëntenraad-Cliënten en de Centrale Cliëntenraad-Verwanten zijn, met ingang van 1 oktober 2021, Jetske van Oosten en Gerrit van Munster benoemd tot leden van de Raad van Toezicht.
8	De Raad van Toezicht is tot de volgende commissie indeling gekomen: <ul style="list-style-type: none"> <li>• Commissie kwaliteit en veiligheid: mevrouw Ploumen (voorzitter), mevrouw Ten Brummelhuis en mevrouw Van Oosten.</li> <li>• Auditcommissie: de heren Maathuis (voorzitter) en Van Munster.</li> <li>• Remuneratiecommissie: de heren Van Munster (voorzitter) en Ruys.</li> </ul>
9	De Raad van Toezicht verleent goedkeuring aan het realiseren van een woon- en dagbestedingslocatie op het aangekochte perceel aan de Meidoornstraat in Goor ten behoeve van het realiseren van vervangende nieuwbouw voor woonlocatie 't Reef en dagactiviteitenlocatie De Roos.
10	De Raad van Toezicht keurt het financieel beleid 2022-2025 goed.
11	De Raad van Toezicht keurt het treasury statuut goed.
12	De Raad van Toezicht keurt het vastgoedstatuut goed.
13	De Raad van Toezicht verleent goedkeuring aan het jaarplan en de begroting 2022.
14	De Raad van Toezicht keurt het treasury jaarplan 2022 goed.
15	Op grond van de Regeling bezoldigingsmaxima topfunctionarissen zorg en jeugdhulp 2022 herbevestigt de Raad van Toezicht de indeling in klasse IV.



### 4.3 Informatievoorziening en deskundigheidsbevordering

Voor het uitoefenen van de toezichthoudende functie is goede informatieverstrekking van groot belang. In het [INFORMATIEPROTOCOL](#) zijn specifieke afspraken opgenomen over de informatieverstrekking van de Raad van Bestuur aan de Raad van Toezicht. De Raad van Toezicht houdt toezicht op de besturing van de organisatie in relatie tot de omgeving. Zij maken daarbij gebruik van diverse bronnen, zoals de vier- en achtmaandsrapportages en het jaarverslag. Daarnaast sluit (een afvaardiging van) de Raad normaliter aan bij interne bijeenkomsten, zoals waardendagen, de kwaliteitsdialoog en de Eindejaarsontmoeting. Deze ontmoetingen vonden in 2021 gedeeltelijk online plaats.

In het kader van risicobeheersing informeren de Raad van Bestuur en de manager financiën en administratie de Raad van Toezicht over het functioneren van de interne beheersings- en controlesystemen. Daarnaast voert de externe accountant een beoordeling uit. De accountant legt haar bevindingen vast in de management letter. De accountant bespreekt deze bevindingen met de Raad van Toezicht en de Raad van Bestuur.

Op 29 juni vond het artikel 24 overleg met de Ondernemingsraad plaats. Het artikel 24 overleg stond in het teken van een algemene terug- en vooruitblik, waarbij specifiek ingezoomd werd op de positieve en negatieve effecten van de corona pandemie. Aan de hand van de kennismakingsvragen die we in het kader van het Project IDOLS ontwikkelde, maakte de Raad van Toezicht in het najaar uitgebreid kennis

met de leden van de CCR-C en de CCR-V. In het kader van hun introductieprogramma hebben de nieuwe leden enkele locaties bezocht. Als gevolg van corona heeft de Raad van Toezicht verder geen locatiebezoeken afgelegd. De werkbezoeken zullen in 2022 worden hervat.

Alle leden van de Raad van Toezicht zijn aangesloten bij de Nederlandse Vereniging voor Toezichthouders in de Zorg en welzijn (NVTZ). Zij nemen, vanuit hun aandachtsgebied, deel aan relevante bijeenkomsten en trainingen. Een overzicht van de gevolgde scholingen treft u aan op de website [GOED TOEZICHT VAN DE NVTZ](#).

### 4.4 Reflectie

De samenstelling van de Raad van Toezicht is in 2021 gewijzigd. De gewijzigde samenstelling vormde een natuurlijk moment nader met elkaar kennis te maken en daarbij in te gaan op de aanwezige kwaliteiten en drijfveren binnen de Raad van Toezicht. Dit kennismakingsgesprek vond in oktober 2021 plaats onder begeleiding van mevrouw D. (Dorothe) Lamers. De volgende zelfevaluatie van de Raad van Toezicht staat gepland voor juni 2022. Voor deze evaluatie trekt de Raad van Toezicht een externe begeleider aan.

## Hoofdstuk

# 5. Bedrijfsvoering

### 5.1 Financiële informatie

#### Financiële positie

In 2021 heeft Aveleijn een positief resultaat van € 4,5 miljoen behaald (vorig jaar € 2,9 miljoen). Uitgedrukt ten opzichte van de bedrijfsopbrengsten levert dit een resultaatratio van 3,5%. In het jaarplan 2021 was een resultaat begroot van € 3,3 miljoen met een resultaatratio van 2,7%.

De totale bedrijfsopbrengsten zijn ten opzichte van 2020 met € 4,1 miljoen gestegen en bedragen € 127,6 miljoen. De toename van de bedrijfsopbrengsten is met name het gevolg van € 6,4 miljoen (5,5%) hogere opbrengsten zorgprestaties, vooral Wlz-zorg. De opbrengsten wettelijk budget Wlz zijn met € 7,5 miljoen gestegen als gevolg van indexering van de tarieven, door een toename van het aantal verblijfscliënten als gevolg van capaciteitsuitbreiding en door instroom van een aantal Beschermd Wonen cliënten vanuit de WMO naar de Wlz. De opbrengsten in het Sociaal Domein zijn ten opzichte van 2020 met ruim € 1,3 miljoen gedaald, enerzijds door een daling van het aantal Wmo cliënten door de hiervoor beschreven omzetting naar de Wlz en anderzijds door een toename van het aantal cliënten met name in de Jeugdzorg.

Tegenover de hogere baten uit zorgprestaties staat een lagere subsidie Bonus Zorgprofessionals COVID-19. Het kabinet heeft de zogeheten zorgbonus voor 2021 lager vastgesteld hetgeen voor Aveleijn een daling van ca. € 2,1 miljoen betekent. De zorgbonus 2021 ad € 1,4 miljoen heeft Aveleijn in november volledig uitgekeerd aan onze

zorgprofessionals, de kosten hiervoor zijn voor een gelijk bedrag verantwoord onder de personeelskosten.

Het volume geleverde dagdelen dagbesteding en dagbehandeling als ook uren ambulante begeleiding zijn in 2021 als gevolg van de COVID-19 maatregelen nog niet op het niveau van voor corona (2019). Op grond van het positieve financiële resultaat heeft Aveleijn vanuit haar maatschappelijke positie ervoor gekozen geen gebruik te maken van compensatieregelingen ten aanzien van omzetderving. Voor gemaakte meerkosten zoals persoonlijke beschermingsmiddelen en hogere vervoerskosten als gevolg van lagere busbezetting, heeft Aveleijn compensatie aangevraagd, totaal ca. € 0,3 miljoen.

De bedrijfslasten zijn gestegen met € 2,5 miljoen naar € 122,9 miljoen in 2021. De stijging van de lonen en salarissen met circa € 2,1 miljoen is met name veroorzaakt door CAO-stijgingen (3,15%) en periodieken enerzijds en door stijging van het aantal fte anderzijds. De kosten voor ingehuurd personeel zijn ca. € 0,4 miljoen lager dan vorig jaar, als gevolg van ingezette acties om betreffende kosten te reduceren. Richting jaareinde zien we deze kosten echter weer stijgen, met name als gevolg van krapte op de arbeidsmarkt.

Het resultaat over 2021 zijnde € 4,5 miljoen is volledig toegevoegd aan het eigen vermogen. Het vermogen per 31 december 2021 bedraagt hierdoor € 78,3 miljoen. De financiële ratio's zijn opgenomen onder de kerngegevens in paragraaf 1.3.

**Liquiditeit**

Het saldo liquide middelen is gestegen met € 10,0 miljoen. In het kasstroomoverzicht (paragraaf 7.3) is toegelicht hoe de stijging van de liquide middelen is opgebouwd. De operationele kasstroom (na afschrijvingen, mutaties in voorzieningen en werkkapitaal) bedraagt circa € 13,5 miljoen. Hier staan investeringen ad € 3,3 miljoen tegenover, met name verbeteringen van diverse cliëntlocaties en vernieuwing van automatisering. In 2021 heeft Aveleijn geen leningen meer open staan. Over de banktegoeden heeft Aveleijn in 2021 ca. € 0,2 miljoen rente betaald. Het saldo liquide middelen zal de komende jaren weer afbouwen: op basis van het portefeuilleplan vastgoed zijn de uitgaven voor (vervangende) nieuwbouwprojecten tot en met 2026 circa € 75 miljoen. Naar verwachting is de druk op de kasstroom vanwege nieuwbouwactiviteiten het grootst in 2023: circa € 21 miljoen.

**Belangrijkste risico's en onzekerheden**

De belangrijkste risico's voor Aveleijn hebben betrekking op de arbeidsmarktproblematiek en toenemende complexiteit in de zorgvraag en het blijven leveren van kwalitatieve zorg. De krapte op de arbeidsmarkt leidt er toe dat mogelijk onvoldoende (kwalitatief) personeel aangenomen kan worden. We zien dat vacatures steeds lastiger ingevuld kunnen worden en dit weer vaker moet worden opgelost met personeel niet in loondienst.

Daarnaast nemen opleidingseisen van onze financiers toe en wordt de zorgvraag steeds complexer, onder andere door de doelgroep die steeds ouder wordt. Verzwaring van de zorgvraag maakt dat tarieven niet meer in alle gevallen kostendekkend zijn.

Voor wat betreft het behalen van (financiële) doelstellingen in 2022 zien we risico's in uitkomsten van de CAO onderhandelingen, sterk toenemende bouwkosten waardoor de haalbaarheid van ons investeringsprogramma onder druk komt te staan en de hoge inflatie hetgeen nog niet is verwerkt in de tarieven.

Daarnaast is er naar de toekomst toe nog veel onzekerheid over de bepaling van de Normatieve Huisvesting Component.

**5.2 Risicomanagement****Risicobereidheid**

Aveleijn is financieel gezond, met voldoende capaciteit om het eventuele financieel effect van risico's op te kunnen vangen. Desondanks is de risicobereidheid laag, vooral omdat Aveleijn werkt met maatschappelijk gefinancierde middelen voor een kwetsbare doelgroep.

**Auditplan risicomanagement**

Voor de jaren 2020/2021 is een nieuw auditplan risicomanagement opgesteld. Aveleijn hanteert ten aanzien van interne audits het 'Three Lines of Defence' model. De interne audit functionaris voert onafhankelijk onderzoek uit naar het effectief en betrouwbaar functioneren van de interne (beheersing) organisatie, in samenwerking met reeds bestaande (kwaliteit)audits. Op basis van risico-analyse en prioritering, danwel op basis van verplichtingen vanuit compliance, zijn de volgende onderwerpen opgenomen in het auditplan 2020/2021:

1. Gedrag beïnvloedende beheersingsmaatregelen
2. Aveleijn als crisisorganisatie
3. Compliance audits

**Gedrag beïnvloedende beheersingsmaatregelen**

Het afgelopen jaar hebben we gewerkt aan kennis over en toepassing van soft controls op verschillende plekken in de organisatie. Daarnaast hebben we input opgehaald vanuit de compliance audits en hebben we geanalyseerd in hoeverre geconstateerde bevindingen (mede) het gevolg zijn van

mogelijk niet effectieve door de organisatie gekozen gedrags- en cultuuraspecten. Integratie van gedrag beïnvloedende beheersingsmaatregelen in de interne audit aanpak ontwikkelen we verder door naar de toekomst. Met name het zichtbaar maken van de werking van soft controls op de effectiviteit van (kritieke) harde interne beheersingsmaatregelen op het gebied van informatieveiligheid, rechtmatigheid, kwaliteit en veiligheid.

**Aveleijn als crisisorganisatie**

In 2020 is in de wereld de corona pandemie uitgebroken. Een uitbraak van een infectie op mondiale schaal was nieuw voor ons. Aveleijn heeft een crisisorganisatie opgetuigd om de nieuwe uitdagingen het hoofd te bieden. Door versoepelingen en aanscherpingen is de crisisorganisatie meerdere malen op- en afgeschaald. Inmiddels zijn nagenoeg alle maatregelen losgelaten. Daarnaast hebben we de ruimte gevonden om vanuit diverse perspectieven te evalueren hoe de organisatie als crisisorganisatie heeft gefunctioneerd. Ten behoeve van de structurele borging in de organisatie zullen we de verbeterpunten uit de evaluaties blijven monitoren.

**Compliance audits**

In 2021 zijn compliance audits uitgevoerd met betrekking tot de werking van de AVG, de algemene IT-beheersmaatregelen, de AO/IC productie-controles en de procuratieregeling. De interne processen welke zijn ge-audit werken effectief en zijn geoptimaliseerd daar waar afwijkingen zijn geconstateerd.



**Risicobeheersing**

Zoals in de Governance Code Zorg vastgelegd verantwoordt de Raad van Bestuur in de tussentijdse rapportages de risicoanalyses en de werking van de risicobeheersings-systemen en bespreekt deze met de Raad van Toezicht.

De risico's met de grootste kans van voordoelen en hoogste mogelijke impact zijn hier opgenomen, inclusief getroffen beheersmaatregelen:

Risico	Beheersmaatregelen
Corona	<ul style="list-style-type: none"> <li>• Corona CrisisTeam (CCT) en Lokale CoronaTeams;</li> <li>• Inrichting Cohort-afdeling die flexibel op- en afgeschaald kan worden;</li> <li>• Compartmentering van zorg en dagbesteding;</li> <li>• 'Coronaproof' houden van alle locaties (op- en afschalen).</li> </ul>
Arbeidsmarkt: voldoende bevoegd/bekwaam personeel	<ul style="list-style-type: none"> <li>• Professionaliseringstraject voor PB'ers;</li> <li>• Herziening functiehuis;</li> <li>• Instroom- en exitonderzoeken;</li> <li>• Verbetering introductieprogramma;</li> <li>• Ontwikkeling leerlijnen per doelgroep;</li> <li>• Opleidingsprogramma Managers in Opleiding.</li> </ul>
Cliëntveiligheid en kwaliteit van zorg (o.a. medicatieveiligheid)	<ul style="list-style-type: none"> <li>• Het continu monitoren van cliënt- en medewerkerstevredenheid;</li> <li>• Continuering van het waardenprogramma en het reflectief leren;</li> <li>• Verwerking van ontwikkelpunten in verbeterplannen;</li> <li>• Regel- en risicogericht brandveiligheidsbeleid;</li> <li>• Medimo (medicatieveiligheid).</li> </ul>
Het voldoen aan wet- en regelgeving rondom zorgcontractering	<ul style="list-style-type: none"> <li>• Intern contractmanagement;</li> <li>• Uitvoering AO/IC-plan.</li> </ul>
Informatiebeveiliging (datalekken privacy gevoelige gegevens)	<ul style="list-style-type: none"> <li>• Uitvoering Privacy awareness programma;</li> <li>• Audit op AVG;</li> <li>• Audit op IT General Controls.</li> </ul>
Vastgoed aantrekkelijk voor en passend bij de cliënt	<ul style="list-style-type: none"> <li>• Aveleijn specifiek portefeuilleplan;</li> <li>• Strategisch Vastgoedplan;</li> <li>• Realisatie van (vervangende) nieuwbouw.</li> </ul>
Financierbaarheid complexe zorgvraag / zorg Sociaal Domein	<ul style="list-style-type: none"> <li>• Kostprijsanalyse per zorgvraag en inzicht in toereikendheid vergoedingen;</li> <li>• Korte lijnen met financiers over vergoeding, daar waar deze onvoldoende is;</li> <li>• In geval van nieuw aanbod wordt nadrukkelijk de nauwe betrokkenheid van de financier opgezocht.</li> </ul>

**6. Toekomstparagraaf**

Ook in 2022 zetten ruim 2.200 medewerkers en 800 vrijwilligers zich in om een bijdrage te leveren aan een betekenisvol leven voor cliënten die ondersteund worden door Aveleijn. De kernwaarden ontmoeten, ontwikkelen en ondersteunen vormen onze richtinggevende principes en geven ons handvatten bij ons handelen.

**Kernthema's en projecten 2022**

Omdat in 2021 een aantal voornemens niet gerealiseerd konden worden en de energie vooral gericht was op de juiste begeleiding van de ingewikkelde coronaperiode voor onze cliënten, hebben we ervoor gekozen de jaarplanning van 2021 – voor zover niet afgerond – mee te nemen naar 2022. We hebben de activiteiten geordend binnen drie kernthema's, te weten:

- Samenspel in de driehoek;
- Methodische werken aan verbetering;
- Aveleijn verbonden met de omgeving.

Binnen deze kernthema's voegden we nieuwe accenten toe. In het kader van samenspel in de driehoek gaan we in 2022 opnieuw met elkaar in gesprek over het werken vanuit de kernwaarden Ontmoeten, Ontwikkelen en Ondersteunen. Door middel van het introductieprogramma, twee waardendagen, workshops en reflectieve praktijk sessies bieden we medewerkers handvatten aan om met cliënten en hun naasten invulling te geven aan een betekenisvol leven.

Methodisch werken aan verbetering heeft onder andere betrekking op de opvolging van de verbeterpunten uit ons [KWALITEITSRAPPORT](#). Bovendien continueren we ons innovatieprogramma; naast de inzet van technologische innovaties onderzoeken we op welke manier sociale innovaties ons kunnen helpen om bijvoorbeeld cliënten beter zichtbaar te maken in de maatschappij en te streven naar een volwaardige deelname. Een belangrijk ander project voor 2022 is de herziening van ons functiegebouw.

Als goede 'noaber' werkt Aveleijn verder aan haar duurzaamheidsagenda. We hebben een kompas ontwikkeld, waarin vijf ambities rondom CO2 uitstoot, voeding, gedrag & afval, mobiliteit en een gezonde leefomgeving centraal staan. We nemen ons voor om op deze vijf terreinen belangrijke stappen te zetten.

Bovendien kijken we erg uit naar de evenementen die georganiseerd zullen worden. Van 13 tot en met 22 mei vindt de Art Brut Biënnale plaats in Hengelo. Tijdens deze toonaangevende internationale biënnale voor Outsider Art tonen kunstenaars vanuit verschillende landen hun werk. Ook vanuit

Aveleijn is een aantal kunstenaars geselecteerd om tijdens de Biënnale hun werk te exposeren. Een maand later vinden tussen 10 en 12 juni de Special Olympics plaats in Twente. Dit is het grootste landelijke sportevenement voor mensen met een verstandelijke beperking. Aveleijn is als partner nauw bij de organisatie van beide evenementen betrokken, omdat we het belangrijk vinden dat mensen met een verstandelijke beperking erkenning krijgen voor hun talenten.

### Het verhaal van Aveleijn. Ambities voor de komende jaren.

In de afgelopen periode werkten wij met ons strategieplan “Werk dat deugt, en deugd doet”. Corona veroorzaakte een forse rimpeling in onze werkwijzen en activiteiten. Ook andere maatschappelijke bewegingen en trends maken het belangrijk om ons opnieuw te oriënteren op een veranderende toekomst. Daarom formuleren we in 2022 opnieuw onze ambities. We willen deze ordenen in een verhaal. Dit wordt ook wel ‘narratieve strategievorming’ genoemd. Uit wetenschappelijk onderzoek weten we

namelijk dat ons brein verhalen nodig heeft om samenhang aan te brengen. Verhalen geven betekenis aan losse cijfers en feiten, waardoor we ze gemakkelijker kunnen onthouden. Daarom gaan we op zoek naar richtinggevende verhalen. Verhalen van onze cliënten en hun verwanten, van onze medewerkers en van anderen die ons inspireren. Omdat verhalen ons raken in het hart, ons energie geven en ons zo helpen om samen een toekomstplan te maken en uit te voeren. Bij de totstandkoming van dit verhaal betrekken we cliënten(raden), verwanten(raden), medewerkers en andere belangrijke betrokkenen. Ook gaan we tijdens het traject op pad om bij andere organisaties inspiratie op te doen.

**7.1 BALANS PER 31 DECEMBER 2021**  
 (bedragen x € 1.000 na resultaatbestemming)

	Ref.	31-dec-21	31-dec-20
		€	€
<b>ACTIVA</b>			
<b>Vaste activa</b>			
Materiële vaste activa	1	40.388	42.384
Financiële vaste activa	2	95	92
Totaal vaste activa		40.482	42.475
<b>Vlottende activa</b>			
Voorraden	3	52	52
Vorderingen uit hoofde van financieringstekort	4	5.135	8.148
Debiteuren en overige vorderingen	5	2.719	3.805
Liquide middelen	6	50.282	40.237
Totaal vlottende activa		58.188	52.242
<b>Totaal activa</b>		<b>98.670</b>	<b>94.717</b>

	Ref.	31-dec-21	31-dec-20
		€	€
<b>PASSIVA</b>			
<b>Eigen vermogen</b>			
Kapitaal	7	71	71
Bestemmingsfondsen		77.230	72.717
Algemene en overige reserves		1.013	1.013
Totaal eigen vermogen		78.314	73.801
<b>Vorzieningen</b>	8	2.636	2.584
<b>Langlopende schulden (nog voor meer dan een jaar)</b>	9	0	0
<b>Kortlopende schulden (ten hoogste 1 jaar)</b>			
Overige kortlopende schulden	10	17.720	18.332
<b>Totaal passiva</b>		<b>98.670</b>	<b>94.717</b>

**7.2 RESULTATENREKENING OVER 2021**  
 (bedragen x € 1.000)

	Ref.	2021	2020
		€	€
<b>BEDRIJFSOPBRENGSTEN:</b>			
Opbrengsten zorgprestaties en maatschappelijke ondersteuning	13	124.123	117.686
Subsidies (exclusief Wmo en Jeugdzorg)	14	1.963	4.103
Overige bedrijfsopbrengsten	15	1.481	1.632
<b>Som der bedrijfsopbrengsten</b>		<b>127.568</b>	<b>123.421</b>

	Ref.	2021	2020
		€	€
<b>BEDRIJFSLASTEN:</b>			
Personeelskosten	16	85.295	84.559
Afschrijvingen op immateriële en materiële vaste activa	17	5.180	4.400
Bijzondere waardeverminderingen van vaste activa	18	83	349
Overige bedrijfskosten	19	32.302	31.078
<b>Som der bedrijfslasten</b>		<b>122.860</b>	<b>120.386</b>

	Ref.	2021	2020
		€	€
<b>BEDRIJFSRESULTAAT</b>			
Financiële baten en lasten	20	-196	-166
<b>RESULTAAT BOEKJAAR</b>		<b>4.513</b>	<b>2.870</b>

	2021	2020
	€	€
<b>RESULTAATBESTEMMING</b>		
<i>Het resultaat is als volgt verdeeld:</i>		
Toevoeging/(onttrekking):		
Bestemmingsfonds Reserve aanvaardbare kosten	4.513	2.630
Bestemmingsfonds Boekwinst panden	0	240
	<b>4.513</b>	<b>2.870</b>





7.3 KASSTROOMOVERZICHT OVER 2021 (bedragen x € 1.000)				
	2021		2020	
	€	€	€	€
<b>Kasstroom uit operationele activiteiten</b>				
Bedrijfsresultaat		4.708		3.035
Aanpassingen voor:				
- afschrijvingen en overige waardeverminderingen	5.263		5.048	
- boekresultaten verkochte activa	0		-240	
- mutaties voorzieningen	52		220	
		5.315		5.028
Veranderingen in werkkapitaal:				
- voorraden	0		0	
- vorderingen	1.086		308	
- vorderingen/schulden uit hoofde van financieringstekort respectievelijk -overschot	3.012		-4.116	
- kortlopende schulden (excl. schulden aan kredietinstellingen)	-611		3.448	
		3.487		-360
Kasstroom uit bedrijfsoperaties		13.511		7.703
Ontvangen interest	0		0	
Betaalde interest	-196		-228	
		-196		-228
<b>Totaal kasstroom uit operationele activiteiten</b>		<b>13.315</b>		<b>7.475</b>
<b>Kasstroom uit investeringsactiviteiten</b>				
Investerings materiële vaste activa	-3.267		-4.324	
Desinvesteringen materiële vaste activa	0		248	
Investerings financiële vaste activa	-3		-61	
<b>Totaal kasstroom uit investeringsactiviteiten</b>		<b>-3.270</b>		<b>-4.137</b>
<b>Kasstroom uit financieringsactiviteiten</b>				
Aflossing langlopende schulden	0		-1.312	
<b>Totaal kasstroom uit financieringsactiviteiten</b>		<b>0</b>		<b>-1.312</b>
<b>Mutatie geldmiddelen</b>		<b>10.045</b>		<b>2.026</b>
<i>Er is gebruik gemaakt van de indirecte methode.</i>				
Stand geldmiddelen per 1 januari		40.237		38.211
Stand geldmiddelen per 31 december		50.282		40.237
Mutatie geldmiddelen		10.045		2.026

## 7.4 GRONDSLAGEN VAN WAARDERING EN RESULTAATBEPALING

## 7.4.1 Algemeen

**Algemene gegevens en groepsverhoudingen**

Stichting Aveleijn, gevestigd aan de Grotestraat 260, 7622 GW te Borne, geregistreerd onder KvK-nummer 08154161, helpt mensen met een verstandelijke beperking en/of lage sociale redzaamheid de volle rijkdom van het leven te ervaren, zowel intramuraal als extramuraal op verschillende locaties in Twente en de gemeente Berkelland.

De zorg die Aveleijn verleent, bestaat uit:

- verblijf met en zonder behandeling in kleinschalige woonvoorzieningen
- dagbestedingsactiviteiten in dagbestedingscentra en kinderdagcentra
- ondersteuning van cliënten in hun thuis- en/of werksituatie en van kinderen in de schoolsituatie

**Verslaggevingsperiode**

Deze jaarrekening heeft betrekking op het boekjaar 2021, dat is geëindigd op balansdatum 31 december 2021.

**Valuta**

Alle bedragen zijn in duizend euro tenzij anders is vermeld.

**Grondslagen voor het opstellen van de jaarrekening**

De jaarrekening is opgesteld in overeenstemming met de Regeling verslaggeving WTZI (RvW), de Richtlijnen voor de Jaarverslaggeving RJ 655 'Zorginstellingen', en Titel 9 BW2.

De grondslagen die worden toegepast voor de waardering van activa en passiva en het resultaat zijn gebaseerd op historische kosten, tenzij anders vermeld in de verdere grondslagen.

**Continuïteitsveronderstelling**

Bij Stichting Aveleijn was in 2021 nog sprake van financiële gevolgen van de COVID-19 pandemie, echter zijn deze relatief beperkt gebleven. Waar het extra kosten betrof, zoals aanschaf hygiëne- en beschermingsmiddelen, zijn deze voldoende gecompenseerd door de meerkostenregelingen. De continuïteit komt mede door de compensatieregelingen niet in gevaar, derhalve is de jaarrekening opgesteld uitgaande van de continuïteitsveronderstelling.

**Vergelijking met voorgaand jaar**

De grondslagen van waardering en van resultaatbepaling zijn ongewijzigd ten opzichte van voorgaand jaar.

**Vergelijkende cijfers**

De financiële verantwoording van hogere kosten, lagere opbrengsten en steunmaatregelen leidt tot jaarverslaggeving die op onderdelen onvergelijkbaar is met verslaggeving onder 'normale' omstandigheden. De COVID-19 pandemie heeft de afgelopen twee jaren een significante impact op de bedrijfsvoering gehad. Er zijn zowel in 2021 als in 2020 extra kosten gemaakt voor het testen van cliënten en medewerkers, extra beschermingsmiddelen en -maatregelen, het op niveau houden van de personele bezetting, schoonmaakkosten et cetera. Ook was sprake van uitval van zorg met omzettering (in alle domeinen) als gevolg, met name in 2020. Zo was vanwege COVID-19 sprake van hogere sterfte en minder instroom dan normaal en was door een hoger ziekteverzuim druk op de personele bezetting. De (meer)kosten 2021 en 2020 en gedeelde omzet 2020 zijn grotendeels gecompenseerd via steunmaatregelen door onze financiers in de vorm van compensatieregelingen.

**Oordelen en schattingen**

De opstelling van de jaarrekening vereist dat het management oordelen vormt en schattingen en veronderstellingen maakt die van invloed zijn op de toepassing van grondslagen en de gerapporteerde waarde van activa en verplichtingen, en van baten en lasten. De daadwerkelijke uitkomsten kunnen afwijken van deze schattingen. De schattingen en onderliggende veronderstellingen worden voortdurend beoordeeld. Herzieningen van schattingen worden opgenomen in de periode waarin de schatting wordt herzien en in toekomstige perioden waarvoor de herziening gevolgen heeft.

De volgende waarderingsgrondslagen zijn naar de mening van het management het meest kritisch voor het weergeven van de financiële positie, en vereisen een aantal schattingen en veronderstellingen: voorzieningen en materiele vaste activa - bijzondere waardeverminderingen.

**(Compensatie)regelingen COVID-19**

Aveleijn heeft gebruik gemaakt van de volgende financiële regelingen / regelingen voor het compenseren van de financiële gevolgen van COVID-19:

- Beleidsregel SARS-CoV-2 virus extra kosten Wlz 2021 - BRREG-21149b
- Subsidieregeling bonus zorgprofessionals COVID-19

De bedragen zijn bepaald in overeenstemming met de uitgangspunten van de betreffende regelingen, op basis van een registratie van de betreffende posten.

De meerkosten zijn waar mogelijk specifiek toegerekend aan de betreffende financieringsstromen en voor het overige pro rata toegerekend op basis van omzet. Op het eindresultaat voor het boekjaar is door ons een toets gedaan om vast te stellen of deze redelijk is en of geen sprake is van onder- of overcompensatie.

Voor zover de effecten van de COVID-19 kosten en compensatieregelingen significant en kwantificeerbaar zijn, zijn de betreffende posten in de jaarrekening nader toegelicht bij de toelichting op de balans en de toelichting op de resultatenrekening.

Vanuit haar maatschappelijke rol en het reeds positieve financiële resultaat heeft Aveleijn besloten alleen gebruik te maken van de compensatieregeling vergoeding extra kosten Wlz en is terughoudend geweest bij het aanvragen van compensatie. De compensatie meerkosten is formeel afgestemd met betrokken financier.

**7.4.2 Grondslagen van waardering van activa en passiva****Activa en passiva**

De algemene grondslag voor de waardering van de activa en passiva is de verkrijgingsprijs- of de vervaardigingsprijs. Voor zover niet anders vermeld, worden activa en passiva opgenomen voor de geamortiseerde kostprijs. Toelichtingen op posten in de balans, resultatenrekening en kasstroomoverzicht zijn in de jaarrekening genummerd.

Een actief wordt in de balans opgenomen wanneer het waarschijnlijk is dat de toekomstige economische voordelen naar de stichting Aveleijn zullen toevloeien en de waarde daarvan betrouwbaar kan worden vastgesteld. Activa die hier niet aan voldoen worden niet in de balans verwerkt, maar worden aangemerkt als niet in de balans opgenomen activa.

Een verplichting wordt in de balans opgenomen wanneer het waarschijnlijk is dat de afwikkeling daarvan gepaard zal gaan met een uitstroom van middelen die economische voordelen in zich bergen en de omvang van het bedrag daarvan betrouwbaar kan worden vastgesteld. Onder verplichtingen worden mede voorzieningen begrepen. Verplichtingen die hier niet aan voldoen worden niet in de balans opgenomen, maar worden verantwoord als niet in de balans opgenomen verplichtingen.

Een in de balans opgenomen actief of verplichting blijft op de balans, als een transactie met betrekking tot het actief of de verplichting niet leidt tot een belangrijke verandering in de economische realiteit met betrekking tot het actief of de verplichting. Dergelijke transacties geven evenmin aanleiding tot het verantwoorden van resultaten. Bij de beoordeling of er sprake is van een belangrijke verandering in de economische realiteit wordt uitgegaan van de economische voordelen en risico's die zich naar waarschijnlijkheid in de praktijk zullen voordoen, en niet op voordelen en risico's waarvan redelijkerwijze niet te verwachten is dat zij zich voordoen.

Een actief of verplichting wordt niet langer in de balans opgenomen als een transactie ertoe leidt dat alle of nagenoeg alle rechten op economische en alle of nagenoeg alle risico's met betrekking tot het actief of de verplichting aan een derde zijn overgedragen. De resultaten van de transactie worden in dat geval direct in de winst-en-verliesrekening opgenomen, rekening houdend met eventuele voorzieningen die dienen te worden getroffen in samenhang met de transactie. Indien de weergave van de economische realiteit ertoe leidt dat het opnemen van activa waarvan de rechtspersoon niet het juridisch eigendom bezit, wordt dit feit vermeld.

De jaarrekening wordt gepresenteerd in euro's, wat ook de functionele valuta is van Stichting Aveleijn.

**Materiële vaste activa**

De materiële vaste activa worden gewaardeerd tegen verkrijgings- of vervaardigingsprijs onder aftrek van cumulatieve afschrijvingen en cumulatieve bijzondere waardeverminderingen. De afschrijvingstermijnen van materiële vaste activa zijn gebaseerd op de verwachte economische levensduur van het vast actief. De afschrijvingen worden berekend als een percentage over de aanschafprijs volgens de lineaire methode op basis van de economische levensduur. Er wordt afgeschreven vanaf het moment van ingebruikneming. Op bedrijfsterreinen en op vaste activa in ontwikkeling en vooruitbetalingen op materiële vaste activa wordt niet afgeschreven.

De volgende afschrijvingspercentages worden hierbij gehanteerd:

- Bedrijfsgebouwen : 2 - 5 %.
- Verbouwingen : 5 - 10 %.
- Installaties : 5 - 10 %.
- Terreinvoorzieningen: 12,5 %.
- Inventarissen : 10 - 12,5 %.
- Vervoermiddelen : 20 %.
- Automatisering: 33,33 %.

**Groot onderhoud**

De kosten van periodiek groot onderhoud van eigendomslocaties worden verwerkt volgens de componentenbenadering. Dit houdt in dat het materieel vast actief bij de eerste verwerking in de balans opgesplitst wordt in twee of meer componenten, ieder met een eigen economische levensduur en dus afschrijvingstermijn. Bij de uitvoering van het groot onderhoud worden de kosten, indien aan de activeringscriteria is voldaan, geactiveerd, waarna wordt afgeschreven over de verwachte gebruiksduur.

Alle overige onderhoudskosten worden ten laste gebracht van het resultaat op het moment dat deze zich voordoen.

**Bijzondere waardeverminderingen**

Vaste activa met een lange levensduur worden beoordeeld op bijzondere waardeverminderingen wanneer wijzigingen of omstandigheden zich voordoen die doen vermoeden dat de boekwaarde van een actief niet terugverdiend zal worden. Als dergelijke indicaties aanwezig zijn, wordt de realiseerbare waarde van het actief geschat. De realiseerbare waarde is de hoogste van de bedrijfswaarde en de opbrengstwaarde. De terugverdienmogelijkheid van activa die in gebruik zijn, wordt bepaald door de boekwaarde van een actief te vergelijken met de geschatte contante waarde van de toekomstige nettokasstromen die het actief naar verwachting zal genereren. Wanneer de boekwaarde van een actief hoger is dan de geschatte contante waarde van de toekomstige kasstromen, worden bijzondere waardeverminderingen verantwoord voor het verschil tussen de boekwaarde en de realiseerbare waarde.

Per balansdatum zijn geen indicaties voor nieuwe bijzondere waardeverminderingen gesignaleerd, met uitzondering van één verblijfslocatie.

Aveleijn heeft de contante waarde van de toekomstige kasstromen van haar zorgvastgoed benaderd op het niveau van de kasstroomgenererende eenheden (clusters), en vergeleken met de boekwaarde van het vastgoed en de overige met de bedrijfsvoering samenhangende activa per 31 december 2021.

Belangrijke veronderstellingen die zijn gehanteerd bij de berekening van de contante waarde van de toekomstige kasstromen zijn:

- Voor het bestaande vastgoed wordt uitgegaan van de eerder bepaalde levensduur met een maximum van 30 jaar en een restwaarde ter hoogte van de geïndexeerde grondprijs. Voor nieuw opgeleverd en nieuw op te leveren vastgoed wordt uitgegaan van een levensduur van 40 jaar met een renovatie na 20 jaar en een restwaarde ter hoogte van de geïndexeerde grondprijs minus mogelijke sloopkosten.
- Een jaarlijkse indexatie van de materiële kosten van 1,83% en salariskosten 1,70%;
- Een jaarlijkse indexatie van de NZA opbrengsten van 1,58%;
- Een gemiddelde bezettingsgraad van 97%
- Een disconteringsvoet van 3,43% zijnde de gemiddelde verwachte vermogenskosten en risico-opslag van Aveleijn.
- Uit de begroting 2022 afgeleide kasstromen rekening houdend met toekomstige kortingen gebaseerd op actuele gegevens van VGN, VNG, Zorgkantoor en overheid.

De impairment terzake bedroeg in 2021 € 83.000.

Het totale verschil tussen de oorspronkelijke boekwaarde en de contante waarde van de toekomstige kasstromen van deze bijzondere waardevermindering en in het verleden verwerkte bijzondere waardeverminderingen bedraagt per 31 december 2021 € 3.859.000.

In overeenstemming met de bepalingen van RJ121 zijn de genoemde bijzondere waardeverminderingen in mindering gebracht op de oorspronkelijke boekwaarde van de betreffende activa en ten laste van het resultaat gebracht.



**Financiële vaste activa**

De onder de financiële vaste activa opgenomen vorderingen en overige vorderingen worden opgenomen voor de nominale waarde. Een voorziening wordt getroffen op de vorderingen op grond van verwachte oninbaarheid. Verstrekte leningen en overige vorderingen worden gewaardeerd tegen geamortiseerde kostprijs op basis van de effectieve rentemethode, verminderd met bijzondere waardeverminderingverliezen.

**Vorraden**

Vorraden zijn gewaardeerd tegen kostprijs op basis van first-in first-out methode. Aangezien niet meer te gebruiken voorraden direct worden vernietigd, is de totale voorraad als courant aan te merken. Er is derhalve geen voorziening voor incurantheid van toepassing.

**Financiële instrumenten**

Financiële instrumenten omvatten zowel primaire financiële instrumenten (zoals handels- en overige vorderingen, geldmiddelen, leningen en overige financieringsverplichtingen, handelsschulden en overige te betalen posten) als afgeleide financiële instrumenten (derivaten).

Financiële instrumenten omvatten tevens in contracten besloten afgeleide financiële instrumenten (derivaten). Financiële instrumenten, inclusief de van de basiscontracten gescheiden afgeleide financiële instrumenten, worden bij de eerste opname verwerkt tegen reële waarde, waarbij (dis)agio en de direct toerekenbare transactiekosten in de eerste opname worden meegenomen. Indien instrumenten niet zijn gewaardeerd tegen reële waarde met verwerking van waardeveranderingen in de resultatenrekening, maken eventuele direct toerekenbare transactiekosten deel uit van de eerste waardering. In contracten besloten financiële instrumenten die niet worden gescheiden van het basiscontract, worden verwerkt in overeenstemming met het basiscontract. Na de eerste opname (tegen reële waarde) worden financiële instrumenten op de hierna beschreven manier gewaardeerd.

Een financieel actief en een financiële verplichting worden gesaldeerd als de instelling beschikt over een deugdelijk juridisch instrument om het financiële actief en de financiële verplichting gesaldeerd af te wikkelen en de instelling het stellige voornemen heeft om het saldo als zodanig netto of simultaan af te wikkelen. Als sprake is van een overdracht van een financieel actief dat niet voor verwijdering uit de balans in aanmerking komt, wordt het overgedragen actief en de daarmee samenhangende verplichting niet gesaldeerd.

**Vorderingen**

Vorderingen worden opgenomen voor de nominale waarde. Een voorziening wordt getroffen op de vorderingen op grond van verwachte oninbaarheid, gebaseerd op individuele beoordeling van de vorderingen. Een vordering uit hoofde van financieringstekorten of een schuld uit hoofde van financieringsoverschotten is het aan het einde van het boekjaar bestaande verschil tussen het wettelijk budget voor aanvaardbare kosten en de ontvangen voorschotten en de in rekening gebrachte vergoedingen voor diensten en verrichtingen ter dekking van het wettelijk budget (artikel 6 Regeling verslaggeving WTZ).

**Schulden**

Onder de langlopende schulden worden schulden opgenomen met een resterende looptijd van meer dan één jaar. De kortlopende schulden hebben een verwachte looptijd van maximaal één jaar. De schulden worden bij eerste verwerking opgenomen tegen de reële waarde en vervolgens gewaardeerd tegen de geamortiseerde kostprijs. De aflossingsverplichtingen voor het komend jaar van de langlopende schulden worden opgenomen onder kortlopende schulden.

**Liquide middelen**

Liquide middelen bestaan uit kas, banktegoeden, direct opeisbare deposito's met een looptijd korter dan twaalf maanden. Liquide middelen worden gewaardeerd tegen de nominale waarde. Liquide middelen die naar verwachting langer dan 12 maanden niet ter beschikking staan van de stichting, worden gerubriceerd als financiële vaste activa.

**Voorzieningen (algemeen)**

Voorzieningen worden gevormd voor in rechte afdwingbare of feitelijke verplichtingen die op de balansdatum bestaan en die het gevolg zijn van een gebeurtenis uit het verleden, waarbij het waarschijnlijk is dat een uitstroom van middelen noodzakelijk is en waarvan de omvang op betrouwbare wijze is te schatten. De voorzieningen worden, tenzij anders vermeld, gewaardeerd tegen contante waarde van de uitgaven die naar verwachting noodzakelijk zijn om de verplichting en verliezen af te wikkelen. Personele voorzieningen worden, indien het effect van de tijdswaarde van geld materieel is, gewaardeerd tegen de contante waarde van de uitgaven die naar verwachting noodzakelijk zijn om de verplichting af te wikkelen. De disconteringsvoet voor belastingen waartegen contant wordt gemaakt, geeft de actuele marktrente weer. Hierin zijn de risico's waarmee bij het schatten van de toekomstige uitgaven reeds rekening is gehouden niet betrokken. Indien het effect van tijdswaarde materieel is, worden voorzieningen tegen contante waarde gewaardeerd. De rentemutatie van voorzieningen gewaardeerd tegen contante waarde is verantwoord als dotatie aan de voorziening. De gehanteerde disconteringsvoet is 0,40%, gezien de geringe impact is deze niet aangepast. Wanneer verplichtingen naar verwachting door een derde zullen worden vergoed, wordt deze vergoeding als een actief in de balans opgenomen indien het waarschijnlijk is dat deze vergoeding zal worden ontvangen bij de afwikkeling van de verplichting.

**Voorziening garantietoelagen**

De voorziening voor garantietoelagen is per persoon bepaald op basis van het verschil tussen het gegarandeerde salaris en de CAO-schaal, rekening houdend met te verwachten CAO-verhogingen. De voorziening is berekend tegen nominale waarde.

**Voorziening jubileumuitkeringen**

De jubileumvoorziening betreft een voorziening voor toekomstige jubileumuitkeringen. De voorziening betreft de contante waarde van de in de toekomst uit te keren jubileumuitkeringen. De berekening is gebaseerd op CAO bepalingen, blijfkans en leeftijd.

**Voorziening loondoorbetaling bij arbeidsongeschiktheid**

De voorziening loondoorbetaling voor arbeidsongeschiktheid is bepaald aan de hand van verwachte loonkosten in de eerste twee jaren van de arbeidsongeschiktheid (voor medewerkers die naar verwachting niet zullen terugkeren in het arbeidsproces), voorzover deze na balansdatum vallen, gebaseerd op 100% gedurende het eerste jaar en 70% gedurende het tweede jaar, eventueel aangevuld met een berekende transitievergoeding. De voorziening is berekend tegen nominale waarde.

**Voorziening terugbouwverplichtingen huurpanden**

De voorziening terugbouwverplichtingen huurpanden is bepaald door van elk huurpand waarvoor een terugbouwverplichting in oorspronkelijke staat geldt, te berekenen welk bedrag tegen het einde van de huurperiode nodig zal zijn om het pand in oorspronkelijke staat te herstellen. Daarnaast is rekening gehouden met de kans dat het huurcontract wordt verlengd. De voorziening is berekend tegen nominale waarde.

**Voorziening verlieslatende contracten**

De voorziening voor verlieslatende contracten is bepaald door bij elk huurlocatie vast te stellen of de jaarlijkse huurlasten van een locatie gedurende de resterende looptijd van de huurovereenkomst kunnen worden terugverdiend uit de toekomstige kasstromen die naar verwachting vanuit deze locatie kunnen worden gegenereerd. Hierbij zijn de uitgangspunten gehanteerd zoals deze zijn weergegeven bij de bijzondere waardeverminderingen van de vaste activa.





### 7.4.3 Grondslagen van resultaatbepaling

#### Algemeen

Het resultaat wordt bepaald als het verschil tussen de baten en de lasten over het verslagjaar, met inachtneming van de hiervoor reeds vermelde waarderingsgrondslagen.

Baten worden in de winst- en verliesrekening opgenomen wanneer een vermeerdering van het economisch potentieel, samenhangend met een vermeerdering van een actief of een vermindering van een verplichting, heeft plaatsgevonden, waarvan de omvang betrouwbaar kan worden vastgesteld. Lasten worden verwerkt wanneer een vermindering van het economisch potentieel, samenhangend met een vermindering van een actief of een vermeerdering van een verplichting, heeft plaatsgevonden, waarvan de omvang betrouwbaar kan worden vastgesteld. Baten worden verantwoord in het jaar waarin de baten zijn gerealiseerd. Lasten worden in aanmerking genomen in het jaar waarin deze voorzienbaar zijn. De overige baten en lasten worden toegerekend aan de verslagperiode waarop deze betrekking hebben.

Baten (waaronder nagekomen budgetaanpassingen) en lasten uit voorgaande jaren die in dit boekjaar zijn geconstateerd, worden aan dit boekjaar toegerekend.

#### Opbrengsten

Opbrengsten uit het verlenen van diensten worden in de winst-en-verliesrekening verwerkt wanneer het bedrag van de opbrengsten op betrouwbare wijze kan worden bepaald, de inning van de te ontvangen vergoeding waarschijnlijk is, de mate waarin de dienstverlening op balansdatum is verricht betrouwbaar kan worden bepaald en de reeds gemaakte kosten en de kosten die (mogelijk) nog moeten worden gemaakt om de dienstverlening te voltooien op betrouwbare wijze kunnen worden bepaald.

Indien het resultaat van een bepaalde opdracht tot dienstverlening niet op betrouwbare wijze kan worden bepaald, worden de opbrengsten verwerkt tot het bedrag van de kosten van de dienstverlening die worden gedekt door de opbrengsten.

De met de opbrengsten samenhangende lasten worden toegerekend aan de periode waarin de baten zijn verantwoord.

#### Personele kosten

Lonen, salarissen en sociale lasten worden op grond van de arbeidsvoorwaarden verwerkt in de resultatenrekening voorzover ze verschuldigd zijn aan werknemers respectievelijk de belastingautoriteit.

De beloningen van het personeel worden als last in de winst-en-verliesrekening verantwoord in de periode waarin de arbeidsprestatie wordt verricht en, voor zover nog niet uitbetaald, als verplichting op de balans opgenomen. Als de reeds betaalde bedragen de verschuldigde beloningen overtreffen, wordt het meerdere opgenomen als een overlopend actief voor zover er sprake zal zijn van terugbetaling door het personeel of van verrekening met toekomstige betalingen.

Voor de beloningen met opbouw van rechten (gratificaties e.d.) worden de verwachte lasten gedurende het dienstverband in aanmerking genomen. Een verwachte vergoeding ten gevolge van gratificaties worden verantwoord indien de verplichting tot betaling van die vergoeding is ontstaan op of vóór balansdatum en een betrouwbare schatting van de verplichtingen kan worden gemaakt. Toevoegingen aan en vrijval van verplichtingen worden ten laste respectievelijk ten gunste van de winst-en-verliesrekening gebracht.

Indien een beloning wordt betaald, waarbij geen rechten worden opgebouwd (bijvoorbeeld doorbetaling in geval van ziekte of arbeidsongeschiktheid) worden de verwachte lasten verantwoord in de periode waarover deze beloning is verschuldigd. Voor op balansdatum bestaande verplichtingen tot het in de toekomst doorbetalen van beloningen (inclusief ontslagvergoedingen) aan personeelsleden die op balansdatum naar verwachting blijvend geheel of gedeeltelijk niet in staat zijn om werkzaamheden te verrichten door ziekte of arbeidsongeschiktheid wordt een voorziening opgenomen. De verantwoorde verplichting betreft de beste schatting van de bedragen die noodzakelijk zijn om de desbetreffende verplichting op balansdatum af te wikkelen. De beste schatting is gebaseerd op contractuele afspraken met personeelsleden (CAO en individuele arbeidsovereenkomsten). Toevoegingen aan en vrijval van verplichtingen worden ten laste respectievelijk ten gunste van de winst-en-verliesrekening gebracht.

#### Pensioenen

Stichting Avelijn heeft voor haar werknemers een toegezegde pensioenregeling. Hiervoor in aanmerking komende werknemers hebben op de pensioengerechtigde leeftijd recht op een pensioen dat is gebaseerd op het gemiddeld verdiende loon berekend over de jaren dat de werknemer pensioen heeft opgebouwd. De verplichtingen, die voortvloeien uit deze rechten van haar personeel, zijn ondergebracht bij het bedrijfstakpensioenfonds Zorg en Welzijn. Avelijn betaalt hiervoor premies waarvan de helft door de werkgever wordt betaald en de helft door de werknemer. De pensioenrechten worden jaarlijks geïndexeerd, indien en voor zover de dekkingsgraad van het pensioenfonds (het vermogen van het pensioenfonds gedeeld door haar financiële verplichtingen) dit toelaat. Sinds 2015 gelden nieuwe, strengere, regels voor pensioenfonds. Daarbij behoort ook een nieuwe berekening van de dekkingsgraad. De 'nieuwe' dekkingsgraad is het gemiddelde van de laatste twaalf dekkingsgraden. Door een gemiddelde te gebruiken, zal de dekkingsgraad nu minder sterk schommelen. De actuele dekkingsgraad van februari 2022 is 105,6%. Het is wettelijk verplicht om binnen de hersteltermijn de vereiste dekkingsgraad te bereiken. Voor PFZW geldt per eind 2019 een vereiste dekkingsgraad van 123,4%, eind 2020 was dit 121,4% en eind 2021 is dit 122,3%. In het herstelplan 2020-2029 laat PFZW zien dat de beleidsdekkingsgraad eind 2027 weer op het vereiste niveau kan zijn en voorziet geen noodzaak voor de aangesloten instellingen om extra stortingen te verrichten of om bijzondere premieverhogingen door te voeren. Avelijn heeft geen verplichting tot het voldoen van aanvullende bijdragen in geval van een tekort bij het pensioenfonds, anders dan het effect van hogere toekomstige premies. Avelijn heeft daarom alleen de verschuldigde premies tot en met het einde van het boekjaar in de jaarrekening verantwoord.

#### Financiële baten en lasten

De financiële baten en lasten betreffen van derden ontvangen (te ontvangen) en aan derden betaalde (te betalen) interest.

#### Overheidssubsidies

Overheidssubsidies worden aanvankelijk in de balans opgenomen als vooruitontvangen baten zodra er redelijke zekerheid bestaat dat zij zullen worden ontvangen en dat de stichting zal voldoen aan de daaraan verbonden voorwaarden. Subsidies ter compensatie van door de stichting gemaakte kosten worden systematisch als opbrengsten in de resultatenrekening opgenomen in dezelfde periode als die waarin de kosten worden gemaakt.

### 7.4.4 Grondslagen van segmentering

In de jaarrekening is geen nadere segmentatie van de resultatenrekening opgemaakt aangezien Avelijn alleen in het segment gehandicaptenzorg actief is.

### 7.4.5 Grondslagen van de opstelling van het kasstroomoverzicht

Het kasstroomoverzicht is opgesteld op basis van de indirecte methode. Betalingen welke voortvloeien uit langlopende leningen worden voor het gedeelte dat betrekking heeft op de rente opgenomen onder de kasstroom uit operationele activiteiten en voor het gedeelte dat betrekking heeft op de aflossing als kasstroom uit financieringsactiviteiten.

### 7.4.6 Grondslagen voor gebeurtenissen na balansdatum

Gebeurtenissen die nadere informatie geven over de feitelijke situatie per balansdatum en die blijken tot aan de datum van het opmaken van de jaarrekening worden verwerkt in de jaarrekening. Gebeurtenissen die geen nadere informatie geven over de feitelijke situatie per balansdatum worden niet in de jaarrekening verwerkt. Als dergelijke gebeurtenissen van belang zijn voor de oordeelsvorming van de gebruikers van de jaarrekening, worden de aard en de geschatte financiële gevolgen ervan toegelicht in de jaarrekening.

### 7.4.7 Waarderingsgrondslagen WNT

Voor de uitvoering van de Wet normering topinkomens (WNT) heeft Avelijn zich gehouden aan de wet- en regelgeving inzake de WNT, waaronder de instellings specifieke (sectorale) regels.

**7.5 TOELICHTING OP DE BALANS PER 31 DECEMBER 2021**  
 (bedragen x € 1.000)
**ACTIVA****1. Materiële vaste activa**

De specificatie is als volgt:

	31-dec-21	31-dec-20
	€	€
Bedrijfsgebouwen en terreinen	25.992	26.621
Machines en installaties	9.155	9.593
Andere vaste bedrijfsmiddelen, technische en administratieve uitrusting	4.812	5.563
Materiële vaste bedrijfsactiva in uitvoering en vooruitbetalingen op materiële vaste activa	429	606
<b>Totaal materiële vaste activa</b>	<b>40.388</b>	<b>42.384</b>

Het verloop van de materiële activa in het verslagjaar is als volgt weer te geven:

	2021	2020
	€	€
Boekwaarde per 1 januari	42.384	43.116
Bij: investeringen	3.267	4.324
Af: afschrijvingen	5.180	4.642
Af: bijzondere waardeverminderingen	83	349
Af: desinvesteringen / buitengebruikstellingen	-	65
Bij: terugname bijzondere waardeverminderingen	-	-
<b>Boekwaarde per 31 december</b>	<b>40.388</b>	<b>42.384</b>

**Toelichting:**

Voor een nadere specificatie van het verloop van de materiële vaste activa en de afschrijvingspercentages per activagroep wordt verwezen naar het mutatieoverzicht onder 7.6.

**2. Financiële vaste activa**

De specificatie is als volgt:

	31-dec-21	31-dec-20
	€	€
Overige vorderingen en effecten	95	92
<b>Totaal financiële vaste activa</b>	<b>95</b>	<b>92</b>

**Toelichting:**

Per 31 december 2021 heeft Stichting Avelijn circa € 94.550 aan waarborgsommen betaald (2020: € 92.000).

**3. Voorraden**

De specificatie is als volgt:

	31-dec-21	31-dec-20
	€	€
Winkelvoorraad	52	52
<b>Totaal voorraden</b>	<b>52</b>	<b>52</b>

**Toelichting:**

Alle voorraden zijn courant, er is dus geen voorziening voor incurantheid in mindering gebracht op de waarde van de voorraden. In 2019 is besloten alleen nog winkelvoorraad te waarderen als voorraden, gebruiksartikelen en kantoorartikelen zijn afgewaardeerd ten laste van het resultaat.

**4. Vorderingen uit hoofde van financieringstekort en schulden uit hoofde van financieringoverschot Wlz**

	2020	2021	totaal
	€	€	€
<b>Saldo per 1 januari</b>	8.148	-	8.148
Financieringsverschil boekjaar	-	4.802	4.802
Vergoeding zorgkantoor meerkosten vanuit Wlz	-	334	334
Correcties voorgaande jaren	0	-	0
Betalingen/ontvangsten	-8.148	-	-8.148
Subtotaal mutatie boekjaar	-	5.135	-3.012
<b>Saldo per 31 december</b>	<b>-</b>	<b>5.135</b>	<b>5.135</b>
Stadium van vaststelling (per erkenning):	c	a	

a= interne berekening

c= definitieve vaststelling NZa

	31-dec-21	31-dec-20
	€	€
Waarvan gepresenteerd als:		
- vorderingen uit hoofde van financieringstekort	5.135	8.148
	5.135	8.148

**Specificatie financieringsverschil in het boekjaar**

	2021	2020
	€	€
Wettelijk budget voor aanvaardbare kosten Wlz-zorg (exclusief subsidies)	106.782	95.171
Vergoeding zorgkantoor omzetsderving Wlz	0	3.410
Vergoeding zorgkantoor meerkosten Wlz	334	997
Af: vergoedingen ter dekking van het wettelijk budget	101.980	91.431
<b>Totaal financieringsverschil</b>	<b>5.135</b>	<b>8.148</b>

**Toelichting:**

De nacalculaties Wlz tot en met 2020 zijn afgewikkeld met het zorgkantoor en definitief vastgesteld door de Nza. Met betrekking tot boekjaar 2021 heeft Avelijn geen gebruik gemaakt van compensatieregelingen in het kader van COVID-19, met uitzondering van de vergoeding extra kosten ad € 0,3 miljoen. Daarnaast heeft Avelijn per 31 december 2021 het reguliere financieringstekort van ca. € 4,8 miljoen te vorderen op het zorgkantoor.

5. Debiteuren en overige vorderingen		
<i>De specificatie is als volgt:</i>	31-dec-21	31-dec-20
	€	€
<i>Vorderingen:</i>		
Vorderingen op debiteuren	235	342
Gefactureerd en nog te ontvangen WMO/JW productie/Justitie	1.279	1.273
Vergoeding meerkosten Sociaal Domein	-	94
<i>Vooruitbetaalde bedragen:</i>		
Fietsregeling	73	97
Automatiserings- en onderhoudskosten	360	273
Cursuskosten	113	152
Overige vooruitbetaalde bedragen (huren, verzekeringspremie, etc)	62	100
<i>Nog te ontvangen bedragen:</i>		
Compensatieregeling transitievergoedingen UWV	172	757
Subsidies Stagefonds en Praktijkleren	-	352
<i>Overige overlopende activa:</i>		
Overige overlopende activa	425	365
Totaal debiteuren en overige vorderingen	2.719	3.805

**Toelichting:**

De voorziening die in aftrek op de vorderingen is gebracht, bedraagt circa € 5.000 (2020: € 5.000). De daling van de debiteuren en overige vorderingen is met name het gevolg van ontvangen compensatieregeling transitievergoedingen over voorgaande jaren. Daarnaast sprake van minder nog te ontvangen subsidies Stagefonds en Praktijkleren, omdat deze in december reeds ontvangen is.

**6. Liquide middelen**

<i>De specificatie is als volgt:</i>	31-dec-21	31-dec-20
	€	€
Bankrekeningen	50.202	40.154
Kassen	50	62
Kruisposten	29	21
Totaal liquide middelen	50.282	40.237

**Toelichting:**

Door Avelijn zijn ten behoeve van derden bankgaranties afgegeven voor een totaalbedrag van € 79.625 (2020: € 79.625). De overige liquide middelen zijn vrij beschikbaar. Voor de stijging van de liquide middelen wordt verwezen naar het kasstroomoverzicht.

**PASSIVA****7. Eigen vermogen**

<i>Het eigen vermogen bestaat uit de volgende componenten:</i>	31-dec-21	31-dec-20
	€	€
Kapitaal	71	71
Bestemmingsfondsen	77.230	72.717
Algemene en overige reserves	1.013	1.013
Totaal eigen vermogen	78.314	73.801

*Het verloop is als volgt weer te geven:*

	2021	2020
	€	€
<b>Kapitaal</b>		
<i>Kapitaal</i>		
Stand per 1 januari	71	71
Resultaatbestemming	0	0
Overige mutaties	0	0
Saldo per 31 december	71	71
Totaal Kapitaal	71	71

**Bestemmingsfondsen**

<i>Reserve aanvaardbare kosten</i>		
Stand per 1 januari	69.724	67.095
Resultaatbestemming	4.513	2.630
Overige mutaties	0	0
Saldo per 31 december	74.237	69.724

**Boekwinst panden**

Stand per 1 januari	2.993	2.753
Resultaatbestemming	0	240
Overige mutaties	0	0
Saldo per 31 december	2.993	2.993

Totaal Bestemmingsfondsen

**Algemene en overige reserves**

<i>Algemene en overige reserves</i>		
Stand per 1 januari	1.013	1.013
Resultaatbestemming	0	0
Overige mutaties	0	0
Saldo per 31 december	1.013	1.013
Totaal Algemene en overige reserves	1.013	1.013

**Toelichting:****Bestemmingsfondsen**

Dit betreft vermogen waaraan een beperkte bestedingsmogelijkheid door derden is aangebracht.

**Reserves aanvaardbare kosten**

De reserve aanvaardbare kosten wordt gevormd op grond van NZa beleidsregels. Deze reserve kan alleen wijzigen door toevoegingen en onttrekkingen die ieder jaar ontstaan als gevolg van verschillen tussen de exploitatiekosten van dat jaar en de aanvaardbare kosten van dat jaar. Een positief saldo van de RAK dient beschikbaar te worden gehouden voor door de NZa beleidsregels aangewezen zorgactiviteiten. Met ingang van 2015 zijn dit zowel zorgactiviteiten uit hoofde van de Wet langdurige zorg en de WMO- en Jeugdwet zorg.

**Boekwinst panden**

Voor de boekwinsten die zijn behaald met de verkoop van (zorggebonden) onroerend goed en waarvan de kapitaalslasten vergoed zijn geweest in het budget is een bestemmingsfonds gevormd. In 2020 heeft Avelijn één locatie verkocht met een boekresultaat van ca. € 240.000, deze is toegevoegd aan betreffend bestemmingsfonds. In 2021 hebben geen verkopen plaatsgevonden.

**Algemene en overige reserves**

De algemene en overige reserves zijn in het verleden ontstaan uit niet-zorggerelateerde activiteiten en zijn vrij besteedbaar.





**8. Voorzieningen**

Het verloop is als volgt weer te geven:	Saldo per 31-dec-20	Vrijval	Onttrekking	Dotatie	Saldo per 31-dec-21
	€	€	€	€	€
Garantietoelagen	15	0	6	0	9
Jubileumuitkeringen	1.737	101	48	237	1.825
Loondoorbetaling bij arbeidsongeschiktheid	442	33	163	172	418
Terugbouwverplichting huurpanden	202	0	0	24	226
Verlieslatende contracten	189	0	29	0	159
<b>Totaal voorzieningen</b>	<b>2.584</b>	<b>134</b>	<b>247</b>	<b>433</b>	<b>2.636</b>

Toelichting in welke mate (het totaal van) de voorzieningen als langlopend moeten worden beschouwd:

	31-dec-21
Kortlopend deel van de voorzieningen (< 1 jr.)	519
Langlopend deel van de voorzieningen (> 1 jr.)	2.117
Hiervan > 5 jaar	1.493

**Toelichting per categorie voorziening:****Garantietoelagen**

Aan een aantal medewerkers is een salarisgarantie afgegeven. Voor de hieruit ontstane verplichting is een voorziening garantietoelagen getroffen.

**Jubileumuitkeringen**

De voorzieningen voor jubileumuitkeringen betreft de toekomstige uitgaven voor additionele salarisbetalingen van medewerkers die een conform de CAO vastgestelde duur van een dienstverband hebben bereikt. Daarnaast betreft de voorziening de op CAO gebaseerde uitkering voor medewerkers, die met (vroeg)pensioen gaan.

**Loondoorbetaling bij arbeidsongeschiktheid**

De voorziening loondoorbetaling bij ziekte is gevormd voor de medewerkers die per balansdatum ziek zijn, die naar verwachting niet zullen terugkeren in het arbeidsproces, en waarvoor een loondoorbetalingsverplichting geldt.

**Terugbouwverplichting huurpanden**

De voorziening terugbouwverplichtingen huurpanden is gevormd om te kunnen voldoen aan de verplichting tot terugbouwen in de oorspronkelijke staat bij het verlaten van huurpanden door Aveleijn.

**Verlieslatende contracten**

Voor verliezen uit huurcontracten, berekend over de looptijd van de huurcontracten, is een voorziening voor verlieslatende contracten gevormd.

**9. Langlopende schulden (nog voor meer dan een jaar)**

De specificatie is als volgt:	31-dec-21	31-dec-20
	€	€
Schulden aan banken	0	0
<b>Totaal langlopende schulden (nog voor meer dan een jaar)</b>	<b>0</b>	<b>0</b>
<b>Het verloop is als volgt weer te geven:</b>	<b>2021</b>	<b>2020</b>
	€	€
Stand per 1 januari	0	1.312
Af: aflossingen	0	1.312
Stand per 31 december	0	0
Af: aflossingsverplichting komend boekjaar	0	0
Stand langlopende schulden per 31 december	0	0

**Toelichting:**

In 2020 is de hypothecaire lening op de ING volledig afgelost.

**10. Overige kortlopende schulden**

De specificatie is als volgt:	31-dec-21	31-dec-20
	€	€
Crediteuren	2.001	1.692
Belastingen en sociale premies	3.751	5.245
Schulden terzake pensioenen	253	183
Nog te betalen salarissen	470	592
Vakantiegeld	2.624	2.519
Vakantiedagen	1.607	1.555
Verplichting persoonlijk budget levensfase (PBL)	6.432	5.690
Nog te betalen kosten	440	738
Vooruitontvangen giften en donaties	142	118
<b>Totaal overige kortlopende schulden</b>	<b>17.720</b>	<b>18.332</b>

**Toelichting:**

De afname van de kortlopende schulden is voornamelijk veroorzaakt door de daling van de te betalen belastingen en sociale premies (ca. € 1,5 miljoen) als gevolg van de eindheffing over de Bonus Zorgprofessionals COVID-19 einde boekjaar. Onder de kortlopende schulden is tevens te veel ontvangen Bonus Zorgprofessionals ad € 22k verantwoord.

Hier staat een stijging van het crediteurensaldo per balansdatum tegenover (effect ca. € 0,3 miljoen), met name door relatieve toename van locatieverbeteringen aan het einde van het boekjaar.

Alle kortlopende schulden, met uitzondering van de verplichting PBL-uren, hebben een looptijd < 1 jaar. Conform de CAO gehandicaptenzorg heeft iedere medewerker recht op PBL-uren. Voor de opgebouwde en nog niet opgenomen rechten van de werknemers over de afgelopen jaren is per balansdatum een verplichting opgenomen. Door toename van het aantal medewerkers en het uurloon per medewerker is de verplichting met ca. € 0,7 miljoen toegenomen. Bij het bepalen van de reservering is rekening gehouden met de nieuwe CAO.

## 11. Financiële instrumenten

### Algemeen

Aveleijn maakt in de normale bedrijfsuitoefening gebruik van uiteenlopende financiële instrumenten die de instelling blootstellen aan markt- en/of kredietrisico's. Deze betreffen financiële instrumenten die in de balans zijn opgenomen.

Aveleijn handelt niet in deze financiële derivaten en heeft procedures en gedragslijnen om de omvang van het kredietrisico bij elke tegenpartij of markt te beperken. Bij het niet nakomen door een tegenpartij van aan Aveleijn verschuldigde betalingen blijven eventuele daaruit voortvloeiende verliezen beperkt tot de marktwaarde van de desbetreffende instrumenten. De contractwaarde of fictieve hoofdsommen van de financiële instrumenten zijn slechts een indicatie van de mate waarin van dergelijke financiële instrumenten gebruik wordt gemaakt en niet van het bedrag van de krediet- of marktrisico's.

### Kredietrisico

De vorderingen uit hoofde van handelsdebiteuren betreft voornamelijk PGB vorderingen. Het maximale bedrag aan kredietrisico is gering.

### Renterisico en kasstroomrisico

Het renterisico is beperkt tot eventuele veranderingen in de marktwaarde van opgenomen en uitgegeven leningen. Bij deze leningen is sprake van een vast rentepercentage over de gehele looptijd. De leningen worden aangehouden tot het einde van de looptijd. De instelling heeft derhalve als beleid om geen afgeleide financiële instrumenten te gebruiken om (tussentijdse) rentefluctuaties te beheersen.

### Reële waarde

De reële waarde van de meeste in de balans verantwoorde financiële instrumenten, waaronder vorderingen, effecten, liquide middelen en kortlopende schulden, benadert de boekwaarde ervan.

## 12. Niet in de balans opgenomen verplichtingen

### (Meerjarige) financiële verplichtingen

De instelling heeft de volgende meerjarige verplichtingen uit hoofde van lopende huurcontracten:

	betalbaar binnen 1 jaar	betalbaar 1-5 jaar	betalbaar na 5 jaar	Totaal per 31-12-2021
	€	€	€	€
Huur	8.659	21.121	6.702	36.482
Totaal meerjarige verplichtingen	<u>8.659</u>	<u>21.121</u>	<u>6.702</u>	<u>36.482</u>

De belangrijkste huurobjecten betreffen ca. 30 woonzorglocaties. De belangrijkste bepalingen uit deze overeenkomsten zijn: — de instelling heeft verlengingsopties variërend van 1 tot 5 jaar.

De instelling heeft geen meerjarige verplichtingen uit hoofde van lopende leasecontracten of overeenkomsten. Per 31 december 2021 zijn investeringsverplichtingen aangegaan die in 2022 worden uitgevoerd, totaal circa € 320.000.

### Kredietfaciliteiten en verstrekte zekerheden

De door Stichting Aveleijn aan de Rabobank verstrekte zekerheden zijn:  
- verpanding bedrijfspaarrekening tbv afgegeven bankgaranties.

Door Aveleijn zijn ten behoeve van derden voor rekening van de bank garanties afgegeven voor een totaalbedrag van € 79.625 (2020: € 79.625).

### Onzekerheden opbrengstverantwoording

Als gevolg van materiële nacontroles door zorgkantoren, zorgverzekeraars en gemeenten op de gedeclareerde zorgprestaties en maatschappelijke ondersteuning kunnen correcties noodzakelijk zijn op de gedeclareerde productie. De effecten van eventuele materiële nacontroles zijn vooralsnog onzeker en daarom zijn er hiervoor geen verplichtingen opgenomen in de balans.

## 7.6 MUTATIEOVERZICHT MATERIELE VASTE ACTIVA

	Grond	Terrein- voorzieningen	Gebouwen	Ver- bouwings	Installaties	Inventaris	Automati- sering	Vervoer- middelen	Onderhanden Projecten	Totaal
	€	€	€	€	€	€	€	€	€	€
<b>Stand per 1 januari 2021</b>										
- aanschafwaarde	4.417	1.044	27.447	9.292	16.863	5.506	3.956	1.094	606	70.225
- cumulatieve afschrijvingen	-	371	7.983	3.819	6.900	2.524	2.028	441	-	24.065
- bijzondere cumulatieve waardevermindering	-	0	2.922	484	370	-	-	-	-	3.776
Boekwaarde per 1 januari 2021	<u>4.417</u>	<u>673</u>	<u>16.542</u>	<u>4.989</u>	<u>9.593</u>	<u>2.982</u>	<u>1.928</u>	<u>653</u>	<u>606</u>	<u>42.384</u>
<b>Mutaties in het boekjaar</b>										
- investeringen	130	115	0	597	657	632	759	95	283	3.268
- overboeking vanuit onderhanden projecten	-	0	0	145	307	19	-	-	-471	0
- afschrijvingen	-	68	790	543	1.205	567	1.240	220	-	4.632
- bijzondere waardeverminderingen	-	-	-	-	83	-	-	-	-	83
- terugneming bijzondere waardeverminderingen	-	-	-	-	-	-	-	-	-	0
- <i>terugname geheel afgeschreven activa</i>										
aanschafwaarde	-	14	0	104	22	896	867	41	-	1.944
cumulatieve afschrijvingen	-	14	0	104	22	896	867	41	-	1.944
- <i>desinvesteringen / afboekingen</i>										
aanschafwaarde	-	-	332	17	308	341	23	15	-	1.036
cumulatieve afschrijvingen	-	-	130	3	194	134	6	10	11	488
per saldo	-	-	-202	-14	-114	-207	-17	-5	11	-548
Mutaties in boekwaarde (per saldo)	<u>130</u>	<u>47</u>	<u>-992</u>	<u>185</u>	<u>-438</u>	<u>-123</u>	<u>-498</u>	<u>-130</u>	<u>-178</u>	<u>-1.996</u>
<b>Stand per 31 december 2021</b>										
- aanschafwaarde	4.547	1.145	27.115	9.913	17.497	4.920	3.825	1.133	429	70.524
- cumulatieve afschrijvingen	-	425	8.643	4.254	7.889	2.061	2.395	610	-	26.277
- bijzondere cumulatieve waardeverminderingen	-	-	2.922	484	453	-	-	-	-	3.859
Boekwaarde per 31 december 2021	<u>4.547</u>	<u>720</u>	<u>15.550</u>	<u>5.174</u>	<u>9.155</u>	<u>2.859</u>	<u>1.430</u>	<u>523</u>	<u>429</u>	<u>40.388</u>
Afschrijvingspercentage	0,0%	12,5%	2% - 5%	5% - 10%	5% - 10%	12,5%	33,3%	20,0%	0,0%	



## 7.7 TOELICHTING OP DE RESULTATENREKENING OVER 2021

## BATEN

## 13. Opbrengsten zorgprestaties en maatschappelijke ondersteuning

De specificatie is als volgt:	2021	2020
	€	€
Wettelijk budget voor aanvaardbare kosten Wlz-zorg (exclusief subsidies)	106.782	95.171
Vergoeding omzetsderving Wlz	0	3.410
Vergoeding meerkosten Wlz	334	997
Opbrengsten Jeugdzorg	9.675	7.868
Opbrengsten Wmo	5.261	7.209
Continuïteitsbijdrage Sociaal Domein (Jeugdzorg en Wmo)	0	1.114
Vergoeding meerkosten Sociaal Domein (en overige financiers)	0	94
Opbrengsten Justitie (exclusief subsidies)	638	244
Persoonsgebonden- en volgende budgetten	927	1.191
Overige zorgprestaties	507	386
Totaal	124.123	117.686

## Toelichting:

De opbrengsten zorgprestaties, inclusief compensatieregelingen, zijn ten opzichte van 2020 gestegen met € 6,5 miljoen (ca. 5,5%). De opbrengsten wettelijk budget Wlz zijn met € 7,5 miljoen gestegen als gevolg van indexering van de tarieven, door een toename van het aantal verblijfscliënten als gevolg van capaciteitsuitbreiding en door omzetting van een aantal Beschermd Wonen cliënten vanuit de WMO naar de Wlz.

De opbrengsten in het Sociaal Domein ad ca. € 14,9 miljoen zijn ten opzichte van 2020 (€ 16,2 miljoen) met ruim € 1,3 miljoen gedaald, enerzijds door een toename van het aantal cliënten met name in de Jeugdzorg en anderzijds door een daling van het aantal Wmo cliënten door de hiervoor beschreven omzetting naar de Wlz.

De vergoeding van meerkosten bedraagt in totaal € 0,3 miljoen. In 2021 heeft Aveleijn geen gebruik gemaakt van overige compensatieregelingen.

## 14. Subsidies (exclusief Wmo en Jeugdzorg)

De specificatie is als volgt:	2021	2020
	€	€
Subsidies Wlz/Zvw-zorg	25	62
Rijkssubsidies vanwege het Ministerie van VWS - Stagefonds	202	190
Overige Rijkssubsidies - Subsidie praktijkleren onderwijs	137	117
Beschikbaarheidsbijdragen Opleidingen	201	152
Subsidies vanwege Provincies en gemeenten (exclusief Wmo en Jeugdzorg)	0	17
Overige subsidies, waaronder loonkostensubsidies en EU-subsidies	25	28
Subsidie Bonus Zorgprofessionals COVID-19	1.373	3.536
Totaal	1.963	4.103

## Toelichting:

De subsidies zijn met € 2,1 miljoen gedaald, met name door de daling van de Subsidie Bonus Zorgprofessionals COVID-19. Deze subsidie in verband met COVID-19 is door het rijk beschikbaar gesteld voor medewerkers in de zorg. De kosten zijn voor een gelijk bedrag verantwoord onder de personeelskosten (zie ook paragraaf 16.).

## 15. Overige bedrijfsopbrengsten

De specificatie is als volgt:	2021	2020
	€	€
Opbrengsten voeding, waswerkzaamheden en vervoer	149	193
Opbrengsten huisvesting	27	58
Omzet supermarkt en grandcafé	1.040	1.062
Overige opbrengsten	265	319
Totaal	1.481	1.632

## Toelichting:

De overige opbrengsten betreffen eigen bijdrages voor activiteiten, opbrengsten uit diverse projecten en detachering. De omzet supermarkt en grand café ligt redelijk in lijn met vorig jaar. Doordat onze horeca gelegenheden deels gesloten zijn geweest in 2020 en 2021 is deze omzet nog niet op het niveau van 2019 en eerder.

## LASTEN

## 16. Personeelskosten

De specificatie is als volgt:	2021	2020
	€	€
Lonen en salarissen	63.104	60.612
Sociale lasten	9.821	9.784
Pensioenpremies	4.962	4.377
<i>Anderse personeelskosten:</i>		
Anderse personeelskosten	2.797	2.348
Ontvangen uitkeringen	-1.265	-1.025
Subtotaal	79.418	76.097
<i>Bonus zorgprofessionals COVID-19</i>		
Bonus zorgprofessionals medewerkers Aveleijn	753	1.936
Bonus zorgprofessionals bij derden	9	29
Belastingen	611	1.571
Subtotaal Bonus zorgprofessionals COVID-19	1.373	3.536
Personeel niet in loondienst	4.504	4.926
Totaal personeelskosten	85.295	84.559
Specificatie gemiddeld aantal personeelsleden (in FTE's) per segment:		
Totaal aantal, geen segmentatie toegepast	1.535	1.490
Gemiddeld aantal personeelsleden op basis van full-time eenheden	1.535	1.490

## Toelichting:

De stijging van de lonen en salarissen met circa € 2,1 miljoen (3,5%) is met name veroorzaakt door CAO-stijgingen (3,15%) en periodieke enerzijds en door stijging van het aantal fte anderzijds. Hier staan eenmalige kosten in 2020 ad circa € 0,5 miljoen tegenover.

De pensioenlasten zijn met name gestegen door hogere premiepercentages.

De andere personeelskosten dalen met name door hogere opleidingskosten als gevolg van in 2020 uitgestelde opleidingen.

De kosten voor personeel niet in loondienst zijn ten opzichte van 2020 met circa € 0,4 miljoen gedaald, als gevolg van ingezette acties om betreffende kosten te reduceren tot een aanvaardbaar niveau.

Onder de Personeelskosten is in 2021 een bedrag vermeld ad € 1,4 miljoen inzake uitgekeerde zorgbonussen. Dit bedrag is inclusief € 0,6 miljoen inzake verschuldigde eindheffing. De vergoeding van deze bonus is opgenomen in de post "Subsidie Bonus Zorgprofessionals COVID-19" voor hetzelfde bedrag. De van het ministerie van VWS ontvangen bonus voor zorgprofessionals is nagenoeg volledig uitgekeerd in 2021. Het restant ad ca. € 21k wordt in 2022 terugbetaald aan het ministerie van VWS.

De uitkomsten van CAO onderhandelingen in 2022 zijn daar waar van toepassing verwerkt in 2021.

## 17. Afschrijvingen op immateriële en materiële vaste activa

De specificatie is als volgt:	2021	2020
	€	€
Afschrijvingen materiële vaste activa	5.180	4.640
Boekresultaat desinvesteringen	0	-240
Totaal afschrijvingen	5.180	4.400

## Toelichting:

De afschrijvingen materiële vaste activa zijn circa € 550.000 hoger dan vorig jaar met name door afwaarderingen van gebleken inconsistenties in de verwerkingswijze van in het verleden geactiveerde inrichting van appartementen van bewoners en geactiveerde sloopkosten. Dit is gezien de relatief geringe impact niet verwerkt in de beginbalans. Daarnaast is de afschrijvingstermijn van toegangssystemen aangepast.



**18. Bijzondere waardeverminderingen van vaste activa**

<i>De specificatie is als volgt:</i>	<u>2021</u>	<u>2020</u>
	€	€
Bijzondere waardeverminderingen van:		
- materiële vaste activa	83	349
Totaal	<u>83</u>	<u>349</u>

**Toelichting:**

In 2021 heeft bijzondere waardevermindering plaatsgevonden op één locatie, in 2020 waren dit een tweetal locaties. Het resultaatseffect bedraagt circa € 0,1 miljoen, respectievelijk circa € 0,35 miljoen.

**19. Overige bedrijfskosten**

<i>De specificatie is als volgt:</i>	<u>2021</u>	<u>2020</u>
	€	€
Voedingsmiddelen en hotelmatige kosten	6.166	6.052
Algemene kosten	7.358	7.079
Patiënt- en bewonersgebonden kosten	5.278	5.066
Onderhoudskosten	3.131	2.809
Energiekosten	1.651	1.555
Huur en leasing	8.723	8.328
Dotaties en vrijval voorzieningen	-5	189
Totaal overige bedrijfskosten	<u>32.302</u>	<u>31.078</u>

**Toelichting:**

De overige bedrijfskosten zijn op totaalniveau ten opzichte van 2020 met € 1,2 miljoen (3,9%) gestegen. De voedingsmiddelen en hotelmatige kosten en de patiënt-/bewonergebonden kosten zijn met ca. € 0,3 miljoen, respectievelijk € 0,2 miljoen gestegen, met name door toename van het aantal verblijfscliënten, maar ook door algehele prijsstijgingen.

De onderhoudskosten stijgen met ca. € 0,3 miljoen, met name door vervanging van verlichting met LED-verlichting in het kader van duurzaamheid.

Tot slot is sprake van een stijging van de huurlasten met ca. € 0,4 miljoen, met name door algehele huurverhogingen en door het openen van de nieuwe locatie De Hagenborgh.

Voor een toelichting op de dotatie aan en vrijval van de voorzieningen wordt verwezen naar paragraaf 8.

**20. Financiële baten en lasten**

<i>De specificatie is als volgt:</i>	<u>2021</u>	<u>2020</u>
	€	€
Rentebaten	0	0
Rentelasten	-196	-166
Totaal financiële baten en lasten	<u>-196</u>	<u>-166</u>

**Toelichting:**

De rentelasten zijn gestegen door de te betalen rente over het saldo uitstaande liquide middelen dat in 2021 verder is opgelopen.

**21. Honoraria accountant**

	<u>2021</u>	<u>2020</u>
	€	€
De honoraria van de accountant over 2021 zijn als volgt:		
1 Controle van de jaarrekening	78.841	74.049
2 Overige controlewerkzaamheden (w.o. Regeling AO/IC en Nacalculatie)	20.077	19.121
3 Fiscale advisering	-	-
4 Niet-controlediensten	0	1.295
Totaal honoraria accountant	<u>98.918</u>	<u>94.465</u>

**Toelichting:**

De verantwoorde honoraria voor controle van de jaarrekening en voor de overige controlewerkzaamheden betreffen de kosten met betrekking tot het boekjaar. De verantwoorde kosten voor de niet-controlediensten betreffen de in het boekjaar gefactureerde bedragen.

**22. Transacties met verbonden partijen**

Van transacties met verbonden partijen is sprake wanneer een relatie bestaat tussen de instelling, haar deelnemingen en hun bestuurders en leidinggevende functionarissen.

Er hebben zich geen transacties met verbonden partijen voorgedaan op niet-zakelijke grondslag.

## 7.8 WNT-verantwoording 2021 Stichting Aveleijn

De WNT is van toepassing op Stichting Aveleijn. Het voor Stichting Aveleijn toepasselijke bezoldigingsmaximum is in 2021 € 193.000, gebaseerd op een totaalscore van 11 punten met een bijbehorende klasse IV volgens de klassenindeling zoals opgenomen in de 'Regeling bezoldigingsmaxima topfunctionarissen zorg en jeugdhulp 2021'.

## 1. Bezoldiging topfunctionarissen

1a. Leidinggevende topfunctionarissen met dienstbetrekking en leidinggevende topfunctionarissen zonder dienstbetrekking vanaf de 13e maand van de functievervulling alsmede degenen die op grond van hun voormalige functie nog 4 jaar als topfunctionaris worden aangemerkt

Gegevens 2021		
Bedragen x € 1	Drs. G.A. Bentvelsen-Prins	Drs. W.H.M. den Hartog MHA MCM
Functiegegevens	Lid Raad van Bestuur	Voorzitter Raad van Bestuur
Aanvang en einde functievervulling in 2021	1/1 - 31/12	1/1 - 31/12
Omvang dienstverband (als deeltijdfactor in fte)	1,0	1,0
Dienstbetrekking?	ja	ja
<b>Bezoldiging</b>		
Beloning plus belastbare onkostenvergoedingen	170.295	180.229
Beloningen betaalbaar op termijn	12.751	12.771
<i>Subtotaal</i>	<i>183.046</i>	<i>193.000</i>
Individueel toepasselijke bezoldigingsmaximum	193.000	193.000
-/- Onverschuldigd betaald en nog niet terugontvangen bedrag	N.v.t.	N.v.t.
<b>Totale bezoldiging</b>	<b>183.046</b>	<b>193.000</b>
Reden waarom de overschrijding al dan niet is toegestaan	N.v.t.	N.v.t.
Toelichting op de vordering wegens onverschuldigde betaling	N.v.t.	N.v.t.
<b>Gegevens 2020</b>		
Bedragen x € 1	Drs. G.A. Bentvelsen-Prins	Drs. W.H.M. den Hartog MHA MCM
Functiegegevens	Lid Raad van Bestuur	Voorzitter Raad van Bestuur
Aanvang en einde functievervulling in 2020	1/1 - 31/12	1/1 - 31/12
Omvang dienstverband (als deeltijdfactor in fte)	1,0	1,0
Dienstbetrekking?	ja	ja
<b>Bezoldiging</b>		
Beloning plus belastbare onkostenvergoedingen	163.712	173.194
Beloningen betaalbaar op termijn	11.788	11.807
<i>Subtotaal</i>	<i>175.500</i>	<i>185.000</i>
Individueel toepasselijke bezoldigingsmaximum	185.000	185.000
<b>Totale bezoldiging</b>	<b>175.500</b>	<b>185.000</b>

## 1c. Toezichhoudende topfunctionarissen

Gegevens 2021							
Bedragen x € 1	M.A. Ruys	G.H. Ingenhoest	M.W.H. Ploumen	F.J.B. Maathuis	Y.J.M. ten Brummelhuis	J.A. van Oosten	G.J. van Munster
Functiegegevens	Voorzitter	Lid	Lid	Lid	Lid	Lid	Lid
Aanvang en einde	1/1 - 31/12	1/1 - 30/9	1/1 - 31/12	1/1 - 31/12	1/1 - 31/12	1/10 - 31/12	1/10 - 31/12
<b>Bezoldiging</b>							
Totale bezoldiging	18.900	10.500	14.000	14.000	14.139	3.500	3.500
Individueel toepasselijke	28.950	14.435	19.300	19.300	19.300	4.865	4.865
-/- Onverschuldigd betaald en nog	N.v.t.	N.v.t.	N.v.t.	N.v.t.	N.v.t.	N.v.t.	N.v.t.
Reden waarom de overschrijding	N.v.t.	N.v.t.	N.v.t.	N.v.t.	N.v.t.	N.v.t.	N.v.t.
Toelichting op de vordering wegens onverschuldigde betaling	N.v.t.	N.v.t.	N.v.t.	N.v.t.	N.v.t.	N.v.t.	N.v.t.

Gegevens 2020					
Bedragen x € 1	M.A. Ruys	G.H. Ingenhoest	M.W.H. Ploumen	F.J.B. Maathuis	Y.J.M. ten Brummelhuis
Functiegegevens	Voorzitter	Lid	Lid	Lid	Lid
Aanvang en einde functievervulling in 2020	1/1 - 31/12	1/1 - 31/12	1/1 - 31/12	1/1 - 31/12	1/1 - 31/12
<b>Bezoldiging</b>					
Totale bezoldiging	18.900	14.000	14.000	14.000	14.051
Individueel toepasselijk bezoldigingsmaximum	27.750	18.500	18.500	18.500	18.500

## 2. Uitkeringen wegens beëindiging dienstverband aan topfunctionarissen met of zonder dienstbetrekking

Er hebben geen uitkeringen wegens beëindigings dienstverband aan topfunctionarissen (met of zonder dienstbetrekking) plaatsgevonden in 2021 of 2020.

## 3. Overige rapportageverplichtingen op grond van de WNT

Naast de hierboven vermelde topfunctionarissen zijn er geen overige functionarissen met een dienstbetrekking die in 2021 een bezoldiging boven het individueel toepasselijke drempelbedrag hebben ontvangen.



**7.9 VASTSTELLING EN GOEDKEURING****Vaststelling en goedkeuring jaarrekening**

De raad van bestuur van Stichting Aveleijn heeft de jaarrekening 2021 vastgesteld in de vergadering van 16 mei 2022.

De raad van toezicht van de Stichting Aveleijn heeft de jaarrekening 2021 goedgekeurd in de vergadering van 16 mei 2022.

Het resultaat wordt verdeeld volgens de resultaatverdeling in paragraaf 7.2.

**Gebeurtenissen na balansdatum**

Geen gebeurtenissen na balansdatum met een impact op de jaarcijfers 2022.

**Ondertekening door bestuurders en toezichhouders**

W.G. Drs. W.H.M. den Hartog MHA, MCM	16-5-2022	W.G. Drs. G.A. Bentvelsen-Prins	16-5-2022
W.G. Drs. M.A. Ruys	16-5-2022	W.G. F.J.B. Maathuis	16-5-2022
W.G. M.W.H. Ploumen	16-5-2022	W.G. G.J. van Munster	16-5-2022
W.G. Y.J.M. ten Brummelhuis	16-5-2022	W.G. J.A. van Oosten	16-5-2022

## Hoofdstuk

**8. Overige gegevens****8.1 Statutaire regeling resultaatbestemming**

In de statuten is geen afzonderlijk artikel inzake de resultaatbestemming opgenomen. Uit de statuten kan worden afgeleid dat het behaalde resultaat wordt bestemd overeenkomstig het doel van de stichting.

**8.2 Nevenvestigingen**

De nevenvestigingen van Stichting Aveleijn betreffen circa 80 locaties in Twente en omstreken.

**8.3 Controleverklaring**

De controleverklaring is opgenomen op de volgende pagina's.



## Controleverklaring van de onafhankelijke accountant

Aan de raad van toezicht van Stichting Aveleijn

### A. VERKLARING OVER DE IN DIT JAARDOCUMENT OPGENOMEN JAARREKENING 2021

#### Ons oordeel

Wij hebben de jaarrekening 2021 van Stichting Aveleijn te Borne gecontroleerd.

Naar ons oordeel geeft de in dit jaardocument opgenomen jaarrekening een getrouw beeld van de grootte en de samenstelling van het vermogen van Stichting Aveleijn op 31 december 2021 en van het resultaat over 2021 in overeenstemming met de Regeling verslaggeving WTZi (RVW).

De jaarrekening bestaat uit:

1. De balans per 31 december 2021.
2. De resultatenrekening over 2021.
3. De toelichting met een overzicht van de gehanteerde grondslagen voor financiële verslaggeving en andere toelichtingen

#### De basis voor ons oordeel

Wij hebben onze controle uitgevoerd volgens het Nederlands recht, waaronder ook de Nederlandse controlestandaarden en de regeling Controleprotocol WNT 2021 vallen. Onze verantwoordelijkheden op grond hiervan zijn beschreven in de sectie "Onze verantwoordelijkheden voor de controle van de jaarrekening".

Wij zijn onafhankelijk van Stichting Aveleijn zoals vereist in de Verordening inzake de onafhankelijkheid van accountants bij assurance-opdrachten (ViO) en andere voor de opdracht relevante onafhankelijkheidsregels in Nederland. Verder hebben wij voldaan aan de Verordening gedrags- en beroepsregels accountants (VGBA).

Wij vinden dat de door ons verkregen controle-informatie voldoende en geschikt is als basis voor ons oordeel.

#### Naleving anticumulatiebepaling WNT niet gecontroleerd

In overeenstemming met de regeling Controleprotocol WNT 2021 hebben wij de anticumulatiebepaling, bedoeld in artikel 1.6a WNT en artikel 5, lid 1, sub n en o Uitvoeringsregeling WNT, niet gecontroleerd. Dit betekent dat wij niet hebben gecontroleerd of er wel of niet sprake is van een normoverschrijding door een leidinggevende topfunctionaris vanwege eventuele dienstbetrekkingen als leidinggevende topfunctionaris bij andere WNT-plichtige instellingen, alsmede of de in dit kader vereiste toelichting juist en volledig is.

### B. VERKLARING OVER DE IN HET JAARDOCUMENT OPGENOMEN ANDERE INFORMATIE

Naast de jaarrekening en onze controleverklaring daarbij, omvat het jaardocument andere informatie, die bestaat uit:

- Het bestuursverslag.
- De overige gegevens.
- Bijlage verantwoording besteding Subsidieregeling bonus zorgprofessionals COVID-19 2020 en 2021.

Op grond van onderstaande werkzaamheden zijn wij van mening dat de andere informatie:

- Met de jaarrekening verenigbaar is en geen materiële afwijkingen bevat.
- Alle informatie bevat die op grond van de RVW is vereist.

Wij hebben de andere informatie gelezen en hebben op basis van onze kennis en ons begrip, verkregen vanuit de jaarrekeningcontrole of anderszins, overwogen of de andere informatie materiële afwijkingen bevat.

Met onze werkzaamheden hebben wij voldaan aan de vereisten van de RVW, Titel 9 Boek 2 BW, Verantwoordingsprotocol behorend bij de Subsidieregeling bonus zorgprofessionals COVID-19 en de Nederlandse Standaard 720. Deze werkzaamheden hebben niet dezelfde diepgang als onze controlewerkzaamheden bij de jaarrekening.

Het bestuur is verantwoordelijk voor het opstellen van de andere informatie, waaronder de overige gegevens in overeenstemming met de RVW.

### C. BESCHRIJVING VAN VERANTWOORDELIJKHEDEN MET BETREKKING TOT DE JAARREKENING

#### Verantwoordelijkheden van de raad van bestuur en de raad van toezicht voor de jaarrekening

De raad van bestuur is verantwoordelijk voor het opmaken en getrouw weergeven van de jaarrekening in overeenstemming met de RVW. In dit kader is de raad van bestuur tevens verantwoordelijk voor een zodanige interne beheersing die de raad van bestuur noodzakelijk acht om het opmaken van de jaarrekening mogelijk te maken zonder afwijkingen van materieel belang als gevolg van fouten of fraude.

Bij het opmaken van de jaarrekening moet de raad van bestuur afwegen of de zorginstelling in staat is om haar werkzaamheden in continuïteit voort te zetten. Op grond van genoemd verslaggevingsstelsel moet de raad van bestuur de jaarrekening opmaken op basis van de continuïteitsveronderstelling, tenzij de raad van bestuur het voornemen heeft om de zorginstelling te liquideren of de activiteiten te beëindigen of als beëindiging het enige realistische alternatief is.

De raad van bestuur moet gebeurtenissen en omstandigheden waardoor gereede twijfel zou kunnen bestaan of de zorginstelling haar activiteiten in continuïteit kan voortzetten, toelichten in de jaarrekening.

De raad van toezicht is verantwoordelijk voor het uitoefenen van toezicht op het proces van financiële verslaggeving van de zorginstelling.

#### Onze verantwoordelijkheden voor de controle van de jaarrekening

Onze verantwoordelijkheid is het zodanig plannen en uitvoeren van een controleopdracht dat wij daarmee voldoende en geschikte controle-informatie verkrijgen voor het door ons af te geven oordeel.

Onze controle is uitgevoerd met een hoge mate maar geen absolute mate van zekerheid, waardoor het mogelijk is dat wij tijdens onze controle niet alle materiële fouten en fraude ontdekken.

Afwijkingen kunnen ontstaan als gevolg van fraude of fouten en zijn materieel indien redelijkerwijs kan worden verwacht dat deze, afzonderlijk of gezamenlijk, van invloed kunnen zijn op de economische beslissingen die gebruikers op basis van deze jaarrekening nemen. De materialiteit beïnvloedt de aard, timing en omvang van onze controlewerkzaamheden en de evaluatie van het effect van onderkende afwijkingen op ons oordeel.

Wij hebben deze accountantscontrole professioneel kritisch uitgevoerd en hebben waar relevant professionele oordeelsvorming toegepast in overeenstemming met de Nederlandse controlestandaarden, de regeling Controleprotocol WNT 2021, ethische voorschriften en de onafhankelijkheidseisen. Onze controle bestond onder andere uit:

- Het identificeren en inschatten van de risico's dat de jaarrekening afwijkingen van materieel belang bevat als gevolg van fouten of fraude, het in reactie op deze risico's bepalen en uitvoeren van controlewerkzaamheden en het verkrijgen van controle-informatie die voldoende en geschikt is als basis voor ons oordeel. Bij fraude is het risico dat een afwijking van materieel belang niet ontdekt wordt groter dan bij fouten. Bij fraude kan sprake zijn van samenspanning, valsheid in geschrifte, het opzettelijk nalaten transacties vast te leggen, het opzettelijk verkeerd voorstellen van zaken of het doorbreken van de interne beheersing.
- Het verkrijgen van inzicht in de interne beheersing die relevant is voor de controle met als doel controlewerkzaamheden te selecteren die passend zijn in de omstandigheden. Deze werkzaamheden hebben niet als doel om een oordeel uit te spreken over de effectiviteit van de interne beheersing van de zorginstelling.
- Het evalueren van de geschiktheid van de gebruikte grondslagen voor financiële verslaggeving en het evalueren van de redelijkheid van schattingen door de raad van bestuur en de toelichtingen die daarover in de jaarrekening staan.
- Het vaststellen dat de door de raad van bestuur gehanteerde continuïteitsveronderstelling aanvaardbaar is. Tevens het op basis van de verkregen controle-informatie vaststellen of er gebeurtenissen en omstandigheden zijn waardoor gereede twijfel zou kunnen bestaan of de zorginstelling haar activiteiten in continuïteit kan voortzetten. Als wij concluderen dat er een onzekerheid van materieel belang bestaat, zijn wij verplicht om aandacht in onze controleverklaring te vestigen op de relevante gerelateerde toelichtingen in de jaarrekening. Als de toelichtingen inadequaat zijn, moeten wij onze verklaring aanpassen. Onze conclusies zijn gebaseerd op de controle-informatie die verkregen is tot de datum van onze controleverklaring. Toekomstige gebeurtenissen of omstandigheden kunnen er echter toe leiden dat een zorginstelling haar continuïteit niet langer kan handhaven.
- Het evalueren van de presentatie, structuur en inhoud van de jaarrekening en de daarin opgenomen toelichtingen.
- Het evalueren of de jaarrekening een getrouw beeld geeft van de onderliggende transacties en gebeurtenissen.

Wij communiceren met de raad van toezicht onder andere over de geplande reikwijdte en timing van de controle en over de significante bevindingen die uit onze controle naar voren zijn gekomen, waaronder eventuele significante tekortkomingen in de interne beheersing.

Zwolle, 16 mei 2022

Deloitte Accountants B.V.

Was getekend: drs. W.J.P.M. van de Rijdt RA

## BIJLAGE VERANTWOORDINGEN BESTEDING SUBSIDIEREGELING BONUS ZORGPROFESSIONALS COVID-19 2020 EN 2021

Verantwoording besteding Subsidierегeling bonus zorgprofessionals COVID-19 over de periode 1 maart 2020 tot 1 september 2020 (bonus 2020)						
	Werknemers		Derden		Totaal	
	Aantal	Euro	Aantal	Euro	Aantal	Euro
Totaal ontvangen Zorgbonus 2020 volgens verleningsbeschikking (a)	1936	€ 3.484.800,00	29	€ 50.750,00	1965	€ 3.535.550,00
Aantal werknemers dat in aanmerking komt voor bonus 2020 (b)	1936	€ 1.936.000,00			1936	€ 1.936.000,00
Aantal derden dat in aanmerking komt voor bonus 2020 (c)			28	€ 28.000,00	28	€ 28.000,00
Belastingen						
- Afgedragen of aangegeven verschuldigde eindheffing over de aan werknemers netto uitgekeerde bonus (max. € 800 per zorgprofessional)		€ 1.548.800,00				€ 1.548.800,00
- Afgedragen of aangegeven verschuldigde eindheffing over de aan derden netto uitgekeerde bonus (max. € 750 per zorgprofessional)				€ 21.000,00		€ 21.000,00
Totaal afgedragen of aangegeven verschuldigde eindheffing over de netto uitgekeerde bonus aan zorgprofessionals (d)		€ 1.548.800,00		€ 21.000,00		€ 1.569.800,00
Verschil verleningsbeschikking en feitelijke uitkeringen cq belastingheffing (a-b-c-d)		€ 9,00		€ 1.750,00		€ 1.750,00
Verklaringen:						
- Verklaring: de bonus aan werknemers is aangewezen als eindheffingsbestanddeel (forfaitaire WKR)		Ja				
- Verklaring: voor de bonus aan derden is de eindheffing aan anderen dan eigen werknemers toegepast (eindheffing publiekrechtelijke uitkeringen)				Ja		

Verantwoording besteding Subsidierегeling bonus zorgprofessionals COVID-19 over de periode 1 oktober 2020 en 15 juni 2021 (bonus 2021)						
	Werknemers		Derden		Totaal	
	Aantal	Euro	Aantal	Euro	Aantal	Euro
Totaal ontvangen Zorgbonus 2021 volgens verleningsbeschikking (a)	1994	€ 1.380.805,12	21	€ 14.138,04	2015	€ 1.394.943,16
Aantal werknemers dat in aanmerking komt voor bonus 2021 (b)	1958	€ 753.262,18			1958	€ 753.262,18
Aantal derden dat in aanmerking komt voor bonus 2021 (c)			23	€ 8.848,33	23	€ 8.848,33
Belastingen						
- Afgedragen of aangegeven verschuldigde eindheffing over de aan werknemers netto uitgekeerde bonus (max. € 307,77 per zorgprofessional)		€ 603.840,82				€ 603.840,82
- Afgedragen of aangegeven verschuldigde eindheffing over de aan derden netto uitgekeerde bonus (max. € 288,53 per zorgprofessional)				€ 6.924,78		€ 6.924,78
Totaal afgedragen of aangegeven verschuldigde eindheffing over de netto uitgekeerde bonus aan zorgprofessionals (d)		€ 603.840,82		€ 6.924,78		€ 610.765,60
Verschil verleningsbeschikking en feitelijke uitkeringen cq belastingheffing (a-b-c-d)		€ 23.702,12		€ 1.635,07		€ 22.067,05
Verklaringen:						
- Verklaring: de bonus aan werknemers is aangewezen als eindheffingsbestanddeel (forfaitaire WKR)		Ja				
- Verklaring: voor de bonus aan derden is de eindheffing aan anderen dan eigen werknemers toegepast (eindheffing publiekrechtelijke uitkeringen)				Ja		

