



# Jaarverantwoording 2022

Stichting Cedrah

VOOR WAARMERKINGS-  
DOELEINDEN



Verstegen accountants  
en adviseurs B.V.

d.d. **22/05/2023**  
.....

  
**Cedrah**  
Wonen • Zorg • Diensten

**INHOUDSOPGAVE****Pagina**

<b>1</b>	<b>Bestuursverslag</b>	<b>1</b>
1.1	Voorwoord	2
1.2	Profiel van de organisatie	3
1.2.1	Missie, visie en vruchten aan de Cedrah-boom	3
1.2.2	Algemene identificatiegegevens	5
1.2.3	Structuur van het concern	6
1.3	Bestuur, toezicht en medezeggenschap	8
1.3.1	Bestuur en toezicht	8
1.3.2	Toepassing Governance Code zorg	9
1.3.3	Medezeggenschap en samenwerking	10
1.4	Algemeen beleid	11
1.4.1	Strategie en beleid	11
1.4.2	Samen voor goede zorg & diensten	11
1.4.3	Comfortabel wonen op maat	12
1.4.4	Bouwen aan de organisatie	13
1.4.5	Financieel beleid	15
1.4.6	Vooruitblik 2023	16
1.5	Tot slot	16
<b>2</b>	<b>Verslag Raad van Toezicht</b>	<b>17</b>
2.1	Voorwoord	18
2.2	De Raad van Toezicht	19
2.3	Scope van het intern toezicht	20
2.4	Vergaderingen en bijeenkomsten Raad van Toezicht	21
2.5	Besluiten Raad van Toezicht	21
2.6	De samenwerking met de Raad van Bestuur	22
2.7	Reflectie vanuit de toezichthoudende rol	22
2.8	Reflectie vanuit de rol als strategische partner/adviseur	23
2.9	Reflectie vanuit de rol als werkgever	23
2.10	Reflectie op het eigen functioneren Raad van Toezicht	24
<b>3</b>	<b>Jaarrekening</b>	<b>25</b>
3.1	Balans per 31 december 2022	26
3.2	Winst- en verliesrekening over 2022	28
3.3	Kasstroomoverzicht over 2022	29
3.4	Grondslagen van waardering en resultaatbepaling	30
3.5	Toelichting op de balans per 31 december 2022	35
3.6	Overzicht langlopende schulden ultimo 2022	44
3.7	Toelichting op de winst- en verliesrekening over 2022	45
3.8	Vaststelling en goedkeuring	51
<b>4</b>	<b>Overige gegevens</b>	<b>52</b>
4.1	Statutaire regeling resultaatbestemming	53
4.2	Nevenvestigingen	53
4.3	Controleverklaring van de onafhankelijke accountant	53
	<b>Bijlagen</b>	<b>57</b>
	Bijlage 1 Verantwoording besteding subsidieregeling bonus zorgprofessionals	58

VOOR WAARMERKINGS-  
DOELEINDEN



Verstegen accountants  
en adviseurs B.V.

d.d. **22/05/2023**  
.....

# 1 Bestuursverslag

VOOR WAARMERKINGS-  
DOELEINDEN



Verstegen accountants  
en adviseurs B.V.

22/05/2023

d.d. ....

**Cedrah**  
Wonen • Zorg • Diensten

## 1.1 VOORWOORD

Dit bestuursverslag bevat de verantwoording van strategie en beleid, de activiteiten en de financiële resultaten van Cedrah over het verslagjaar 2022, aanvullend op de gegevens die ingediend zijn bij VWS via het digitale jaardocument. In dit verslag vertellen we over de ontwikkelingen en stand van zaken binnen Cedrah (wonen, zorg en diensten).

Met verwondering kijk ik terug op het jaar 2022. Na een aantal jaren waarin de uitbraak van Covid-19 grote gevolgen had voor cliënten, collega's en de organisatie, mochten maatregelen in de eerste helft van 2022 afgebouwd worden. Het werk mocht ongehinderd voortgang hebben voor ouderen die kiezen voor Cedrah. Daarin zien we de zegen van de Heere, onze God. Hij gaf ons elke dag opnieuw de kracht en liefde om er voor onze cliënten te zijn.

In 2022 is binnen de organisatie veel bereikt. Elke dag werd zorg verleend aan veel ouderen en werd gewerkt aan comfortabel wonen en goede diensten. Bij de grote nieuwbouwprojecten van de locaties Uitzicht en Amandelhof werden mijlpalen bereikt. Projecten en vernieuwingen kregen een plaats. Daarbij is steeds beoordeeld wat cliënten van ons vragen en welke ontwikkelingen op ons afkomen. Ik ben blij met de vele collega's die allemaal op hun eigen plaats een bijdrage hebben geleverd aan de ontwikkelingen in dit jaar vol dynamiek. Met elkaar mogen we terugkijken en zeggen: Soli Deo Gloria (alleen God de eer)!

T.A. (Teunis) Stoop  
Raad van Bestuur Cedrah

VOOR WAARMERKINGS-  
DOELEINDEN



Verstegen accountants  
en adviseurs B.V.

d.d. **22/05/2023**  
d.d. ....

## 1.2 PROFIEL VAN DE ORGANISATIE

### 1.2.1 Missie, visie en vruchten aan de Cedrah-boom

#### Missie

De missie luidt als volgt: Cedrah biedt wonen, zorg en diensten aan ouderen die bewust kiezen voor een organisatie met een reformatorisch identiteitsprofiel. Daarbij wenst Cedrah in alles te handelen in overeenstemming met Gods Woord.

#### Visie

##### *Basisprincipes*

1. Cedrah biedt wonen, zorg en diensten in en vanuit woongemeenschappen.
2. Cedrah koestert en versterkt de eigenheid en lokale kleur van de woongemeenschappen. Deze krijgt vorm door de vraag van de klanten, de lokale omstandigheden en de specifieke invulling van de identiteit.
3. Cedrah bevordert zelfredzaamheid en ondersteunt het behoud van sociale netwerken. Informele zorg en professionele zorg werken samen. Zo wordt de eigenwaarde van kwetsbare mensen versterkt.
4. Cedrah initieert wonen, zorg en diensten op plaatsen waar we kunnen aansluiten bij gedifferentieerde vragen uit de achterban.

##### *Identiteit*

5. Cedrah bevordert het delen van de identiteit in de woongemeenschap.
6. Cedrah koestert en versterkt de relatie met de reformatorische kerken.

##### *Zorg en Diensten*

7. Cedrah richt zich primair op het verlenen van somatische en psychogeriatrische zorg aan ouderen, maar staat open voor andere zorgvragen.

##### *Wonen en Vastgoed*

8. Cedrah faciliteert comfortabel en duurzaam wonen in een woongemeenschap, in combinatie met zorg en aanvullende dienstverlening.
9. Cedrah speelt in op de marktontwikkelingen door transformatie en ontwikkeling van haar vastgoedportefeuille.

##### *Personeel en Organisatie*

10. Cedrah waarborgt de identiteit door medewerkers te benoemen die afkomstig zijn uit de reformatorische gezindte. Cedrah vraagt hen de identiteit te onderschrijven en uit te dragen, zoals vastgelegd in het identiteitsprofiel.
11. Cedrah is een innovatieve organisatie met professionele en ondernemende medewerkers.

##### *Samenwerking*

12. Cedrah investeert in samenwerkingsrelaties die de realisatie van onze doelstellingen ondersteunen. Samenwerking met (qua identiteit) verwante organisaties verdient de voorkeur.

Uitvoering van missie en visie beweegt zich binnen de kaders die zijn aangegeven in de statuten. Daarin zijn grondslag (de Heilige Schrift als onfeilbaar Woord van God, zoals beleden en verwoord in de Drie Formulieren van Enigheid) en doel (op christelijke wijze bieden van huisvesting en zorg aan mensen met een reformatorisch referentiekader) cruciaal.

## 1.2 PROFIEL VAN DE ORGANISATIE

### 1.2.1 Missie, visie en vruchten aan de Cedrah-boom

#### De vruchten van de Cedrah-boom

'De 7 vruchten aan de Cedrah-boom' laten zien hoe Cedrah de missie handen en voeten wil geven in de praktijk. Deze boom staat symbool voor liefdevolle ouderenzorg. De vruchten laten zien wat wij aan onze cliënten beloven.

#### 1. *Ik voel mij thuis bij de identiteit*

Cliënten van Cedrah voelen zich thuis bij de identiteit van Cedrah. De sfeer in de woonleefgemeenschap voelt vertrouwd en sluit aan bij wat ze gewend zijn. Cliënten mogen hun geloofsbeleving uiten in gesprekken van hart tot hart met medewerkers en medebewoners. Er is ruimte en aandacht voor (samen) bidden, Bijbellezen en zingen.

#### 2. *Ik voel mij gezien en gehoord en mag mijzelf zijn*

Cliënten ervaren dat er aandacht is voor hen als persoon en voor hun persoonlijke verzorging. Medewerkers hebben een open houding en een luisterend oor.

#### 3. *Ik ervaar dat medewerkers doen wat ze zeggen*

Medewerkers maken duidelijke afspraken waar ze zich aan houden. Medewerkers zijn betrouwbaar: doen wat ze zeggen en zeggen wat ze doen. Vanaf de start van de zorg is duidelijk wat bewoners en mantelzorgers kunnen en mogen verwachten.

#### 4. *Ik krijg passende zorg van medewerkers die ik ken en vertrouw*

Cliënten krijgen passende zorg en ondersteuning door een sterk team dat goed samenwerkt. Cliënten kennen medewerkers en medewerkers kennen cliënten. Daardoor ontstaat een vertrouwensband op een professionele manier. Medewerkers zijn toegerust en deskundig en hebben voldoende tijd voor hun taken.

#### 5. *Ik eet en drink smakelijk en gezond*

De maaltijden die cliënten ontvangen zijn herkenbaar en smakelijk. Ook zijn de maaltijden gezond en gevarieerd.

#### 6. *Ik woon in een comfortabele, schone en veilige omgeving*

Cliënten wonen samen in een woonleefgemeenschap met comfortabele appartementen en groepswooningen. De leefomgeving is schoon en veilig.

#### 7. *Ik ontmoet anderen tijdens activiteiten die goed voor mij zijn*

Op elke locatie wordt een gevarieerd aanbod van activiteiten georganiseerd, zowel individueel als in groepsverband. Cliënten hebben de keuze al dan niet mee te doen met deze activiteiten. De activiteiten zijn passend voor de cliënten die wonen in de woonleefgemeenschap en sluiten aan bij hun interesses.

#### Een gewortelde boom

Het liefhebben van onze naaste volgens het gebod van God kunnen we niet in eigen kracht. Onze relatie met God is bepalend voor de relatie met onze naaste. We weten ons in de zorg voor onze cliënten geheel afhankelijk van de hulp van de Heere.



VOOR WAARMERKINGS-  
DOELEINDEN



Verstegen accountants  
en adviseurs B.V.

d.d. 22/05/2023

## 1.2 PROFIEL VAN DE ORGANISATIE

### 1.2.1 Missie, visie en vruchten aan de Cedrah-boom

#### Core business

De core business van Cedrah heeft feitelijk betrekking op 3 onderdelen: wonen, zorg en diensten. Cedrah is een stichting die het resultaat is van een fusie per 1 juli 2013 tussen de Zeeuwse Stichting Zorgverlening en de Zuid-Hollandse Stichting Cedrah. Het werkgebied van de gefuseerde stichting is Zeeland en Zuid-Holland. Het Centraal Bureau staat in Barendrecht. Cedrah heeft 7 woonzorgcentra, die verspreid liggen in Zuid-Holland: Amandelhof (Capelle aan den IJssel), Beth-San (Moerkapelle), Nebo (Zwijndrecht) en Uitzicht (Vlaardingen) en Zeeland: Eben-Haëzer (Middelburg), Hebron (Nieuwerkerk) en Rehoboth (Goes). Daarnaast zijn er drie op zichzelf staande serviceflats, twee in Zuid-Holland (Oorden Staete en Rehoboth, beide in Rotterdam) en één in Zeeland (Marnix Staete in Goes). De afstand tussen de locaties die het verst van elkaar verwijderd zijn is 150 kilometer (Middelburg-Moerkapelle). Deze grote spreiding zorgt ervoor dat Cedrah productieafspraken moet maken met zorgkantoren in 5 regio's, alle relevante zorgverzekeraars en 14 gemeenten.

Cedrah heeft ongeveer 1.080 zorgcliënten: 430 ouderen wonen in één van onze locaties met een WLZ-indicatie en 650 ouderen ontvangen thuiszorg en/of nemen deel aan dagbesteding. Een deel van hen woont in een aanleunwoning of een serviceflat, een ander deel woont in de omgeving van een locatie van Cedrah. Naast de bewoners van het zorgvastgoed heeft Cedrah ongeveer 475 huurders (die een appartement van ons huren of van een belegger waarvoor wij verhuurmakelaar zijn), waarvan een deel dus thuiszorg van Cedrah ontvangt. Bij Cedrah werken circa 1300 mensen (567 fte) en zijn zo'n 800 vrijwilligers actief.

#### Organisatiestructuur

De organisatiestructuur is ingericht volgens het lijn-stafmodel. De eenhoofdige Raad van Bestuur vormt samen met de regiomanagers, de manager Wonen & Vastgoed, de manager Financiën & ICT, de manager Personeel & Organisatie, de manager Kwaliteit & Veiligheid en de bestuursadviseur het managementteam. Alle managers geven leiding aan een stafafdeling of locatie. Er zijn 3 regiomanagers.

### 1.2.2 Algemene identificatiegegevens

Naam verslagleggende rechtspersoon	Stichting Cedrah
Adres	1 <sup>e</sup> Barendrechtseweg 40
Postcode	2992 XC
Plaats	Barendrecht
Telefoonnummer	088-5870050
Nummer Kamer van Koophandel	41135918
E-mailadres	info@cedrah.nl
Internetpagina	www.cedrah.nl

VOOR WAARMERKINGS-  
DOELEINDEN



Verstegen accountants  
en adviseurs B.V.

d.d. **22/05/2023**  
.....

## 1.2 PROFIEL VAN DE ORGANISATIE

### 1.2.3 Structuur van het concern

#### Activiteiten

Stichting Cedrah levert een breed pakket aan zorg en diensten in Zuid-Holland en Zeeland gefinancierd vanuit de Wet langdurige zorg (Wlz), de Zorgverzekeringswet (Zvw) en de Wet maatschappelijke ondersteuning (Wmo). De stichting heeft als doel het bieden van verzorging, verpleging, behandeling, begeleiding, dienstverlening en huisvesting. Daarnaast exploiteert de stichting ook de woningcomplexen bij de zorgcentra en enkele serviceflats.

#### Organogram

Hieronder het organogram waarin alle stakeholders en betrokkenen rond de cliënt zijn opgenomen. Tevens het organogram met de organisatorische inrichting en bijbehorende functienamen.



VOOR WAARMERKINGS-  
DOELEINDEN



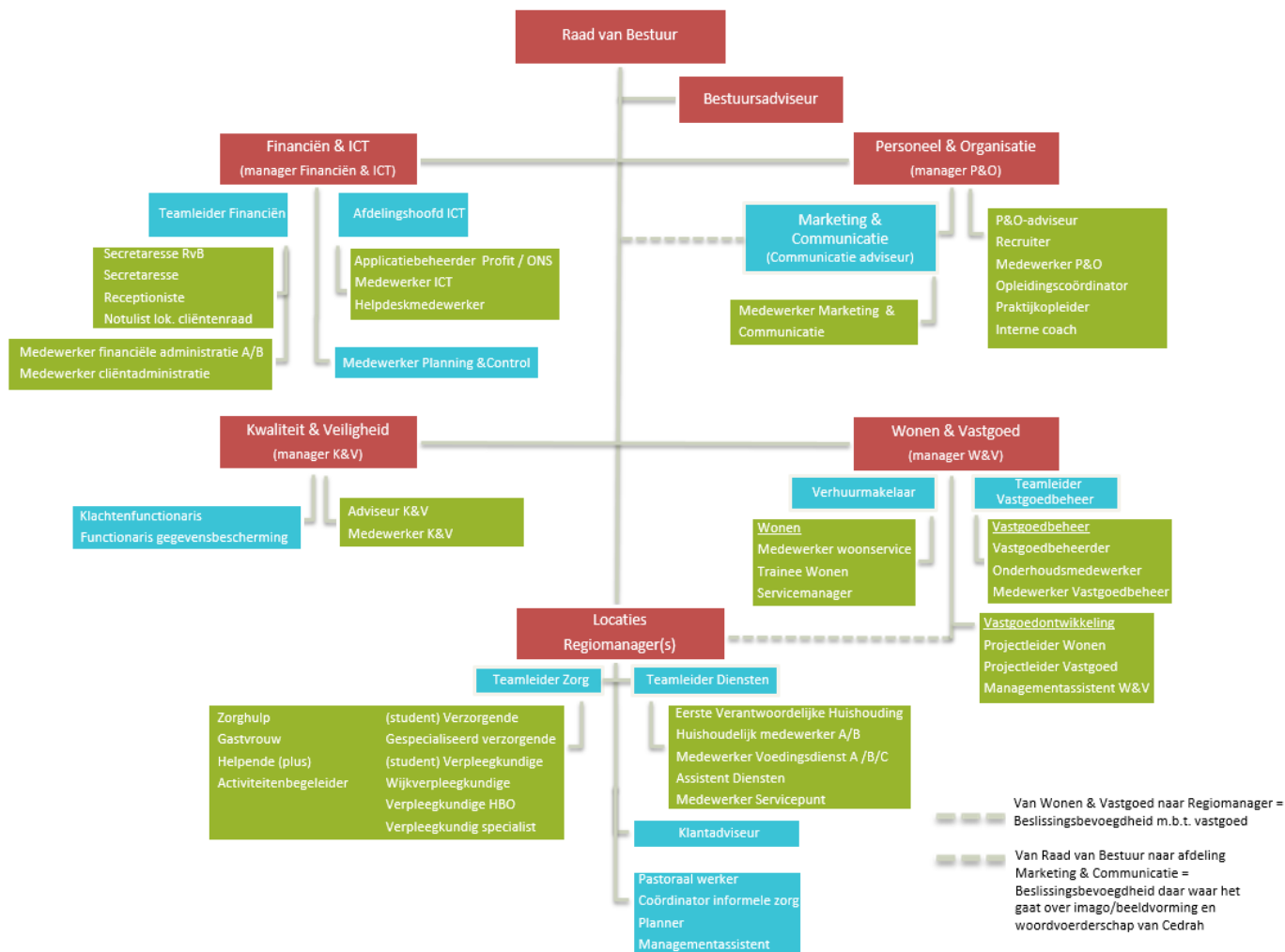
Verstegen accountants  
en adviseurs B.V.

d.d. 22/05/2023



## 1.2 PROFIEL VAN DE ORGANISATIE

### 1.2.3 Structuur van het concern



VOOR WAARMERKINGS-DOELEINDEN



Verstegen accountants en adviseurs B.V.

d.d. 22/05/2023

### 1.3 BESTUUR, TOEZICHT EN MEDEZEGGENSCHAP

#### 1.3.1 Bestuur en toezicht

##### Samenstelling en bezoldiging Raad van Bestuur

De samenstelling en bezoldiging van de Raad van Bestuur zijn per 31 december 2022 als volgt:

Naam	Functie	Bezoldigd
T.A. Stoop	Raad van Bestuur Cedrah	Ja, in WNT-klasse III
	<b>Nevenfuncties</b>	<b>Bezoldigd</b>
	Voorzitter Raad van Toezicht Vereniging Reformatorisch Passend Onderwijs Berséba	Ja
	Voorzitter Raad van Participanten Ikazia Ziekenhuis Rotterdam	Nee
	Lid bestuur Vrienden van het Ikazia Ziekenhuis Rotterdam	Nee
	Voorzitter landelijk bestuur NPV	Nee
	Voorzitter Stichting Huisvesting NPV	Nee

##### Samenstelling Raad van Toezicht

De samenstelling van de Raad van Toezicht is per 31 december 2022 als volgt:

Naam	Functie
G.J. Heijboer	Voorzitter
J. Lukasse	Vice-voorzitter
E.J. Nieuwenhuis	Lid
S.G. Wisse	Lid
W.A. Zondag	Lid

De portefeuillevverdeling, de nevenfuncties en het rooster van aftreden van de toezichthouders staan in het jaarverslag van de Raad van Toezicht.

##### Reglementen

De afspraken tussen de Raad van Bestuur en Raad van Toezicht zijn vastgelegd in reglementen voor beide organen en in een informatieprotocol. Jaarlijks worden prestatieafspraken tussen RvB en RvT gemaakt die onderwerp van gesprek vormen tijdens het functionerings- en beoordelingsgesprek met de bestuurder. Dit gesprek wordt mede gevoed door een feedbackronde met medewerkers en stakeholders door de remuneratiecommissie.

##### Verantwoord toezicht

De Raad van Toezicht heeft een auditcommissie, een remuneratiecommissie en een kwaliteitscommissie. Deze commissies adviseren de Raad van Toezicht bij het uitvoeren van haar taken. De externe accountant wordt jaarlijks uitgenodigd voor een overleg met de Raad van Toezicht en de auditcommissie.

##### Continue ontwikkeling

De Raad van Bestuur en de Raad van Toezicht hebben een opleidingsprogramma. Beide organen stimuleren elkaar in permanente ontwikkeling. De Raad van Bestuur participeert in meerdere lerende netwerken. De Raad van Toezicht reflecteert in een separaat verslag over haar rol in verslagjaar 2022.

VOOR WAARMERKINGS-  
DOELEINDEN



Verstegen accountants  
en adviseurs B.V.

d.d. **22/05/2023**  
.....

### 1.3 BESTUUR, TOEZICHT EN MEDEZEGGENSCHAP

#### 1.3.2 Toepassing Governance Code zorg

##### Goede zorg

De Statuten van Cedrah borgen het toepassen van de Governance Code zorg. Cedrah besteedt veel aandacht aan het borgen van de kwaliteit en het verhogen van de veiligheid. Cedrah is ISO 9001:2015 gecertificeerd. Cedrah heeft een integraal veiligheidsbeleid. Dit beleid gaat over de veiligheid van de cliënt, de veiligheid van het werk, de veiligheid van gebouwen en de veiligheid van processen. Cedrah heeft overeenkomsten met de zorgkantoren voor het leveren van WLZ-zorg, met alle zorgverzekeraars voor het leveren van wijkverpleging en eerstelijnsverblijf, en met diverse gemeenten voor het leveren van WMO-zorg.

Het Strategisch Plan van Cedrah richt zich op passende zorg in de nabijheid van de cliënt. De woonleefgemeenschap is het leidend concept.

De zorginhoud wordt ontwikkeld aan de hand van professionele standaarden en uitgevoerd door multidisciplinaire teams. De teams zijn als zogenaamde sterke teams dichtbij de cliënt georganiseerd en hebben een grote mate van handelingsvrijheid om direct in te spelen op de wensen en verwachtingen van de cliënten.

##### Goed bestuur

De bestuurder laat zich actief informeren over de borging en over de uitkomsten van de kwaliteit van de zorgprocessen. De managementinformatie bevat naast financiële onderwerpen ook de belangrijkste kwaliteitsonderwerpen. De missie en visie, het identiteitsdocument en het strategisch plan geven richting aan de organisatie. In het kader van de Governance Code wordt elders in dit verslag de samenstelling van de Raad van Toezicht gemeld alsmede de nevenfuncties van de toezichthouders.

##### Waarden, normen en gedragscode

Cedrah ontleent haar bestaansrecht aan de identiteit. Identiteit is daarom de belangrijkste toegevoegde waarde van de organisatie. Cedrah is zuinig en trots op haar identiteit en maak de identiteit zichtbaar in de gehele organisatie. Vanuit de wortel (God liefhebben boven alles en de naaste als onszelf) en de stam (liefde) van de Cedrah-boom groeien vruchten voor cliënten. We bevorderen het elkaar aanspreken op handelen en gedrag en een veilige cultuur waarin geleerd wordt van gemaakte fouten.

Wat verwacht wordt van medewerkers is vastgelegd in leefregels (aangaande de identiteit) en gedragscodes over bijvoorbeeld netwerkgebruik, informatiebeveiliging en integriteit. Naleving van deze regels is verplicht.

Cedrah heeft een klachtenbeleid voor cliënten en medewerkers. Voor cliënten zijn er klachtenfunctionarissen en een klachtencommissie. Voor medewerkers zijn er twee vertrouwenspersonen (intern) en een vertrouwensarts (extern). Cedrah heeft de klokkenluidersregeling geïmplementeerd. Cedrah heeft een strikt beleid om iedere schijn van belangenverstrengeling te voorkomen. Toezicht op de uitvoering van dit beleid is een structureel aandachtspunt van de Raad van Toezicht.

VOOR WAARMERKINGS-  
DOELEINDEN



Verstegen accountants  
en adviseurs B.V.

d.d. **22/05/2023**  
.....

## 1.3 BESTUUR, TOEZICHT EN MEDEZEGGENSCHAP

### 1.3.3 Medezeggenschap en samenwerking

#### Invloed belanghebbenden

Cedrah heeft een actief beleid om belanghebbenden te betrekken bij beleid en uitvoering. De wensen en verwachtingen van interne en externe belanghebbenden zijn bekend en ze worden voortdurend uitgenodigd om te participeren in de organisatie. Er wordt veel waarde gehecht aan dialoog en tegenspraak. Met de OR, (C)CR en de Commissie van Advies wordt structureel overleg gehouden. Dialoog en vertrouwen zijn de centrale kenmerken van de overleggen. De leden van de Raad van Toezicht wonen regelmatig de overleggen van andere overlegorganen in de organisatie bij. De Raad van Toezicht bezoekt de locaties en gaat in gesprek met medewerkers en bewoners.

#### Medezeggenschap

Conform de WMCZ heeft Cedrah een centrale cliëntenraad (CCR) en 6 lokale cliëntenraden (LCR). De CCR wordt gevormd door een onafhankelijke voorzitter en de voorzitters van de 6 LCR's. De CCR voert periodiek overleg met de Raad van Bestuur, de LCR voert periodiek overleg met de regiomanager, beide aan de hand van een jaarplan. De werkwijze van CCR en LCR is vastgelegd in reglementen.

Conform de WOR heeft Cedrah een Ondernemingsraad. Deze is samengesteld volgens het representatiemodel. De zorglocaties leveren elk 2 OR-leden en namens het Centraal Bureau zijn er ook 2 OR-leden. De OR voert periodiek overleg met de Raad van Bestuur aan de hand van een jaarplan. De werkwijze is vastgelegd in een reglement.

De VVAR (verpleegkundige en verzorgenden adviesraad) adviseert de Raad van Bestuur in een periodiek overleg over onderwerpen die te maken hebben met kwaliteit van zorg en zorginhoud. In de raad nemen de verpleegkundig specialist, verpleegkundigen en verzorgenden van alle locaties deel. De werkwijze van de VVAR is vastgelegd en wordt jaarlijks geëvalueerd.

Ten slotte voert de Raad van Bestuur periodiek overleg met de Commissie van Advies, welke is samengesteld uit ambtsdragers van betrokken kerken verspreid over het werkgebied van Cedrah. De werkwijze is vastgelegd in een reglement.

#### Samenwerking met stakeholders

In 2022 is een partnership aangegaan met Woord en Daad. Deze samenwerking zal gericht worden op bewustwording over rentmeesterschap en duurzaamheid binnen de organisatie in de context van 'wereldwijd rentmeesterschap'.

Op lokaal niveau participeren vertegenwoordigers van Cedrah-locaties intensief in overleggen met andere zorgaanbieders, ketenpartners, zorgverzekeraars, zorgkantoren en gemeenten. Op regionaal niveau wordt regelmatig overleg gevoerd met bestuurders van andere zorgaanbieders. Deze overleggen zijn zowel sectoroverstijgend, alleen voor de VVT, als gericht op de arbeidsmarkt (werkgeversverenigingen).

Op elke locatie heeft Cedrah een belangrijke samenwerkingsrelatie met behandelaars. De behandeling wordt ingekocht bij diverse collega-zorgaanbieders.

Verder wordt er regelmatig overlegd met qua identiteit verwante zorgorganisaties als Salem, Huize Winterdijk, RST Zorgverleners, Sirjon Zorggroep, Lelie Zorggroep, Schutse Zorg in Tholen en Het Anker in Kesteren. Met Sirjon Zorggroep, RST Zorgverleners en Salem wordt nauwer samengewerkt, onder andere op het gebied van beleid, kwaliteit en veiligheid. Verder vormt Cedrah met de bestuurders van laatstgenoemde organisaties een lerend netwerk, zijn er drie gezamenlijke klachtenfunctionarissen in dienst en is er een gemeenschappelijke medisch-ethische commissie.

Ten slotte zijn er intensieve contacten met de kerkelijke achterban van Cedrah in de vorm van gesprekken met predikanten en periodieke overleggen met ambtsdragers.

VOOR WAARMERKINGS-  
DOELEINDEN



Verstegen accountants  
en adviseurs B.V.

d.d. **22/05/2023**  
.....

## 1.4 ALGEMEEN BELEID

### 1.4.1 Strategie en beleid

Het verslagjaar 2022 valt in de periode van het strategisch plan 2021-2024 met de naam 'Samen leven en zorgen'. Deze strategie start met een analyse van ontwikkelingen. De belangrijkste ontwikkeling is de groeiende zorgkloof, waarbij we te maken krijgen met meer ouderen en minder jongeren die het werk kunnen doen. Binnen die context worden twee hoofdvragen beantwoord: hoe ziet de woonleefgemeenschap er in de toekomst uit en wat is nodig om de Cedrah-boom te laten groeien en bloeien? Het antwoord op de laatste vraag valt uiteen in drie hoofdthema's, namelijk: samen voor goede zorg en diensten, comfortabel wonen op maat en bouwen aan de organisatie. Door middel van een strategisch jaarplan is de strategie toegespitst op het jaar 2022.

### 1.4.2 Samen voor goede zorg & diensten

#### Covid-19

Ook in het jaar 2022 is in alle woonleefgemeenschappen van Cedrah en door thuiszorgteams hard gewerkt om goede zorg en diensten te bieden aan cliënten. Aan het begin van het jaar had de coronacrisis nog grote gevolgen, met name op het ziekteverzuim van personeel. Aan het einde van het eerste kwartaal is de crisisorganisatie afgebouwd.

#### Samen

Het woord 'samen' was in het verslagjaar van groot belang. Samen met de cliënt, samen met het netwerk en samen als multidisciplinair team. Daarom is op alle locaties aandacht voor passende zorg en het goed samenwerken met het netwerk rond de cliënt. Dit vergt een verandering van cultuur en werkwijze.

#### Ontwikkeling woonleefgemeenschap

De ontwikkeling van de woonleefgemeenschap uit zich vooral in het lokaal bepalen van strategie als het gaat om producten en diensten. Per locatie is nagedacht over de toegevoegde waarde van thuiszorg in de wijk voor cliënten en woonleefgemeenschap. Ook zijn de mogelijkheden voor intensieve zorg uitgebreid door de inzet van Volledig Pakket Thuis (VPT) binnen de woongebouwen van Cedrah. In een brede sessie is nagedacht over kansen, risico's en uitdagingen die er zijn om meer VPT te gaan bieden. Dit is volledig in lijn met de landelijke ontwikkelingen, zoals die bijvoorbeeld zijn weergegeven in het Integraal Zorgakkoord. De focus komt te liggen op intensieve, psychogeriatrische zorg binnen de muren van het verpleeghuis en somatische zorg in de thuissituatie. In 2023 zal een project VPT starten om kaderstelling en ontwikkeling op dit thema te borgen.

#### Behandeling

Daarnaast is nauw samengewerkt met behandelaars om intensieve zorg te kunnen borgen. De inzet van de functie verpleegkundig specialist draagt daaraan bij. Het is een wens om deze functie en de functie HBO-verpleegkundige verder uit te breiden in de organisatie. Veel aandacht is in 2022 besteed aan kennis en vaardigheden van collega's in de zorg, met name door middel van opleidingen over palliatieve zorg en dementie. Deze onderwerpen hebben de nadruk vanwege de ontwikkeling naar intensieve zorg die in de woonleefgemeenschappen en de WLZ-zorg in het algemeen plaatsvindt.

#### Innovatie

Op alle locaties is veel aandacht voor innovatie. Gezien de groeiende zorgkloof en de technische ontwikkelingen die razendsnel gaan is vernieuwing noodzakelijk. In het verslagjaar is beleid ontwikkeld om doelgericht te werken aan dit onderwerp. Innovatie moet het comfort van cliënten verhogen, arbeidsbesparend werken voor collega's en goed zijn voor de organisatie. Op elke locatie zijn innovatieve experimenten uitgevoerd en geëvalueerd.

#### Jubileum Beth-San en Nebo

In september stonden we stil bij het 50-jarig jubileum van locaties Beth-San en Nebo. Het eerste zorgcentrum van Beth-San werd geopend op 31 augustus 1972, het eerste Nebo-complex op 26 september 1972. Voor beide locaties was er een feestweek met allerlei activiteiten in en rond de locatie. Het was mooi om te zien hoeveel betrokkenheid er was op beide locaties van Cedrah tijdens de jubileumactiviteiten. We kijken terug op mooie jubileumactiviteiten, waarin verbondenheid rond de identiteitsgebonden zorg werd ervaren en dankbaarheid voor alles wat God ons in al die jaren heeft geschonken.

VOOR WAARMERKINGS-  
DOELEINDEN



Verstegen accountants  
en adviseurs B.V.

d.d. 22/05/2023  
.....

## 1.4 ALGEMEEN BELEID

### 1.4.2 Samen voor goede zorg & diensten

#### Kwaliteit

In het kwaliteitsjaarsverslag 2022 'Vrucht dragen' wordt uitgebreid verslag gedaan van de ontwikkeling van kwaliteit van zorg in 2022. Het verslag is te raadplegen via de website [www.cedrah.nl](http://www.cedrah.nl). In deze paragraaf lichten we enkele mooie voorbeelden uit. Het woord 'samen' kreeg een praktische uitwerking in de uitvoering van de cliënttevredenheidsonderzoeken. In 2022 is gestart met een dialoog over de tevredenheid aan de hand van één van de 7 vruchten aan de Cedrah-boom. Samen met cliënten, hun netwerk en collega's leverde dat mooie momenten op.

Nadat het als gevolg van de coronapandemie enkele jaren niet mogelijk was om de Cedrah-vaarvakantie te houden, mocht deze in juni weer georganiseerd worden. Een week lang verbleven 50 cliënten en 50 medewerkers en vrijwilligers van alle locaties van Cedrah op het hospitaalschip 'Prins Willem Alexander'. Het was een prachtige, zonovergoten week op de Nederlandse rivieren. Tevreden gasten, betrokken collega's en enthousiaste vrijwilligers waren samen bezig. Een uniek Cedrah-fenomeen; waard om te koesteren en te continueren.

Bij de review van het ISO-certificaat in februari 2022 zijn door de auditoren meerdere onderwerpen verdiepend beoordeeld zoals de Wet Zorg en Dwang, crisisorganisatie en Covid-19, de cultuur van samen bouwen en bewaren en het betrekken van externe deskundigheid. De ISO-auditoren hebben een zeer positieve beoordeling gegeven. Soms gebruikten ze zelfs superlatieven als 'anderen kunnen een voorbeeld nemen aan de manier waarop jullie het met elkaar doen'. Verder roemden ze de warme, betrokken en liefdevolle zorg, de saamhorigheid, de professionaliteit en het dienend leiderschap. Desgevraagd gaven ze aan dat ze Cedrah rekenen tot de top-10 van organisaties voor ouderenzorg.

### 1.4.3 Comfortabel wonen op maat

#### Herijking vastgoedstrategie

In 2022 is de organisatie gestart met de herijking van de vastgoedstrategie. De context is de veranderende zorgvraag waardoor een betere scope op de toekomstbestendigheid van het zorgvastgoed nodig is, evenals de duurzaamheidsopgave van het vastgoed en de ontwikkeling van nieuwe zorglocaties.

#### Nieuwbouw vastgoedportefeuille

In het jaar 2022 zijn belangrijke mijlpalen bereikt in de nieuwbouwopgave van de vastgoedportefeuille. Het ontwikkelen van duurzaam en toekomstbestendig vastgoed is -zoals genoemd- een strategisch doel in de context van de veranderende zorgvraag. Belangrijke bouwstenen van de nieuwbouwopgave zijn: duurzaamheid, flexibiliteit, (woon) kwaliteit, toekomstbestendigheid en betaalbaarheid.

#### Nieuwbouw Uitzicht en Amandelhof

Een belangrijke mijlpaal was in 2022 de opening van het nieuwe zorggebouw van de locatie Uitzicht in Vlaardingen. Een eigentijds en flexibel woonzorgconcept met 52 zorgstudio's, ruimten voor dagbesteding, fysiotherapie en een brasserie in een parkachtige omgeving. Een voorbeeld van toekomstbestendig vastgoed om duurzame zorg te kunnen leveren.

In Capelle aan den IJssel is in 2022 gebouwd aan Bloesemhove, het tweede gebouw van het masterplan Amandelhof. Bloesemhove is een appartementencomplex met 35 huurappartementen, een brasserie/restaurant met terras, multifunctionele vergader-/bijeenkomstruimten, ontmoetingscentrum en twee dagbestedingsruimten. De doelgroep zijn huurders met een intensieve zorgvraag, zoals het Volledig Pakket Thuis (VPT). De laatste fase van het masterplan is de bouw van het appartementencomplex Zonnehove, dat door een beroepsprocedure ernstig is vertraagd.

#### Nieuwbouw geclusterde woonvormen

Naast de genoemde nieuwbouw van zorgvastgoed heeft de organisatie gewerkt aan nieuwbouwplannen voor geclusterde woonvormen voor ouderen met een zorgvraag. De Marnixflat in Goes is hier een mooi voorbeeld van. In 2022 is deze locatie verkocht aan ontwikkelaar Sonneborgh voor het realiseren van een toekomstbestendig complex met 51 huur- en koopappartementen onder de naam Marnix Staete. De bouw van de eerste fase is inmiddels gestart. In samenwerking met Sonneborgh wordt gewerkt aan de planontwikkeling voor een nieuwe woonzorglocatie in Yerseke bestaande uit 31 zorggeschikte huur- en koopappartementen en 19 zorgstudio's voor jongeren met een verstandelijke beperking. De 24-uurszorg voor deze doelgroep wordt geleverd door zorgorganisatie Siloah. Voor Moerkapelle wordt een bouwplan uitgewerkt voor een appartementencomplex met 71 huur- en koopappartementen naast het zorgcentrum Beth-San. Een strategische locatie voor de ontwikkeling van een geclusterde woonvorm voor ouderen met zorg.

VOOR WAARMERKINGS-  
DOELEINDEN



Verstegen accountants  
en adviseurs B.V.

d.d. 22/05/2023

## 1.4 ALGEMEEN BELEID

### 1.4.3 Comfortabel wonen op maat

#### Onderzoek nieuwe locaties

In het kader van het bieden van wonen, zorg en diensten aan de doelgroep van Cedrah is in 2022 gewerkt aan meerdere onderzoeken voor het ontwikkelen van nieuwe locaties in Geldermalsen en Werkendam. In samenwerking met werkgroepen, die binding hebben met het lokale netwerk, worden deze onderzoeken uitgevoerd. Randvoorwaarden hierbij zijn een potentiële markt vraag uit de achterban en een woonleefgemeenschap rond een kern met intensieve zorg.

#### Duurzaamheid en rentmeesterschap

##### *Certificering MPZ-brons*

In 2022 zijn belangrijke stappen gezet in het verduurzamen van de organisatie. Het opgerichte organisatie brede D&R-team (Duurzaamheid & Rentmeesterschap) heeft periodieke inspiratiesessies geïntegreerd om de organisatie gericht en bewuster duurzamer te maken. Het strategisch doel is om Cedrah in 2023 te certificeren voor Milieuthermometer Zorg, keurmerk Brons. Om de interne bewustwordingscampagne te ondersteunen zijn door het D&R-team duurzaamheidslogo's ontworpen voor de verschillende thema's. Op 10 juni 2022 heeft de Themadag van de Raad van Toezicht met het managementteam in het teken gestaan van rentmeesterschap.

##### *Convenant Verduurzaming Zorg*

Om de duurzaamheidsambities te ondersteunen heeft Cedrah, samen met andere zorgorganisaties uit regio Rijnmond, op 16 juni 2022 het 'Convenant Verduurzaming Zorg' ondertekend. Het convenant sluit aan bij de landelijke Green Deal Zorg 2.0 die wordt gesteund door onder andere het Ministerie van VWS, de brancheorganisaties in de zorg, verzekeraars en banken.

##### *Beleidsondersteuning*

Met de provincie Zuid-Holland is een intentieovereenkomst ondertekend voor deelname aan het ontzorgingsprogramma verduurzaming klein maatschappelijk vastgoed. Binnen dit programma stelt de provincie een duurzaamheidscoach en project facilitator beschikbaar voor beleidsondersteuning in het verduurzamen van de vastgoedportefeuille. Met beleids-ondersteuning vanuit Stimular is gestart met het opstellen van een routekaart CO2-reductie.

##### *Coördinator duurzaamheid*

Vanuit de Milieuthermometer Zorg niveau brons ligt de verplichting om als organisatie een coördinator duurzaamheid aan te stellen voor het borgen van een duurzame bedrijfsvoering. Om aan deze eis te kunnen voldoen is besloten om deze functie binnen de organisatie in te richten en onder te brengen bij de afdeling K&V. Deze functionaris is coördinerend bezig en wordt ook projectleider van het D&R-team.

### 1.4.4 Bouwen aan de organisatie

#### Personeel en organisatie

Toerusting en training van collega's is van groot belang. Het gesprek over de 7 vruchten aan de Cedrah-boom wordt breed in de organisatie gevoerd. Verder worden, veelal door interne trainers, trainingen gehouden over onder andere palliatieve zorg en passende zorg voor mensen met dementie. In trainingen en teamoverleggen is aandacht voor cultuur en gedrag. Cedrah wil een organisatie zijn waar dialoog, feedback geven en leren van elkaar heel normaal zijn en waar verantwoordelijkheden laag in de organisatie liggen, zodat collega's professionele ruimte hebben. In periodieke gesprekken over 'sterke teams' op alle locaties komen deze thema's telkens weer aan de orde.

De arbeidsmarkt wordt steeds krappere. Binnen Cedrah kunnen vacatures op bijna alle locaties nog goed vervuld worden, maar blijvende aandacht is nodig voor het boeien en binden van personeel. Opleiding en training zijn daar middelen voor. Ook wordt intensief ingezet op aansprekende werving. Omdat in de praktijk dilemma's worden ervaren over het benoemingsbeleid in relatie tot identiteit, zijn breed in de organisatie gesprekken gevoerd. In alle openheid zijn dilemma's besproken en varianten voor benoemingsbeleid verkend. Het is de bedoeling dat dit gesprek in 2023 leidt tot een besluit over het benoemingsbeleid in relatie tot de identiteit van de organisatie.

In 2022 was het gemiddelde ziekteverzuim 7,5%. Na de coronajaren is het gemiddelde ziekteverzuim hoger dan we gewend waren, maar nog steeds lager dan het gemiddelde van de branche. Door met collega's de dialoog aan te gaan aan de hand van het Huis van Werkvermogen, proberen we zo goed mogelijk te werken aan preventie.

#### Maatschappelijk verantwoord ondernemerschap

Cedrah geeft actief invulling aan maatschappelijk verantwoord ondernemen, door de wijze waarop stakeholders betrokken worden bij beleid en uitvoering. Voorts door criteria van duurzaamheid en toekomstbestendigheid als uitgangspunt te nemen voor vernieuwing van de vastgoedportefeuille. De manier waarop risico's onderkend en gemanaged worden en de wijze waarop de zorgbrede Governance Code wordt toegepast zijn andere voorbeelden van maatschappelijk verantwoord ondernemerschap.

ondernehmenschap.

VOOR WAARMERKINGS-  
DOELEINDEN



Verstegen accountants  
en adviseurs B.V.

d.d. 22/05/2023



## 1.4 ALGEMEEN BELEID

### 1.4.4 Bouwen aan de organisatie

#### Risicomanagement

Cedrah verstaat onder risicomanagement een gemeenschappelijke, systematische en transparante aanpak voor de beheersing van risico's om de organisatiedoelen en taakstellingen te kunnen behalen. De belangrijkste doelstelling van risicomanagement is om de organisatie op koers te houden en de risico's die zich daarbij voordoen weloverwogen te nemen. Risicomanagement wordt gezien als een instrument om de ambities van de organisatie te verwezenlijken. Cedrah heeft zowel de strategische risico's, de cliëntgebonden risico's als de risico's in processen (kritische procesmomenten) geïnventariseerd en inzichtelijk gemaakt. Er zijn preventieve maatregelen geïmplementeerd om deze risico's te beheersen.

De effectiviteit van deze maatregelen worden aantoonbaar periodiek getoetst en maken deel uit van de certificering van de organisatie. Er wordt verband gelegd tussen incidenten cliënten en cliëntgebonden risico's. De risicoanalyse staat niet op zich maar maakt onderdeel uit van het totale kwaliteitsmanagementsysteem (KMS) van de organisatie. Op deze wijze worden de risico's periodiek geëvalueerd en wordt beoordeeld of zich nieuwe risico's kunnen voordoen en wat daar de impact van is.

Uit de jaarlijkse beoordeling van het KMS blijkt dat deze aantoonbaar bijdraagt aan de realisatie van de missie, de visie en de cliënt- en organisatiedoelen van de organisatie. De organisatie is in staat alle primaire en relevante ondersteunende processen te (be)sturen en te beheersen. Het KMS kent een helder gestructureerde uitwerking in een Planning & Control cyclus. De uitwerking van het KMS in de bedrijfsvoering heeft alle kenmerken van het continue proces van verbeteren.

Per kwartaal worden de risico's van Cedrah geïnventariseerd en geactualiseerd in de kwartaalrapportages. Periodiek worden deze ook besproken in de commissie kwaliteit en de auditcommissie. Op deze wijze is de toezichthouder direct betrokken bij de onderkende risico's van de organisatie. In het verslagjaar 2022 werd op deze manier aandacht besteed aan de volgende risico's:

Risico's	Beheersmaatregelen/effect
Krappe arbeidsmarkt en aanpassingsvermogen organisatie (omgaan met veranderingen)	Pro-actief werven en behouden van medewerkers, verbeteren tactische (zelfroosteren) en strategische personeelsplanning. Meer mogelijkheden creëren voor doorstroming horizontale en verticale paden. Focus op opleiden. Campagne 'Werken waar liefde woont'. Organiseren van een interne flexpool. Inzetten op verhogen van het parttimepercentage.
Innovaties (om noodzakelijke zorgkloof bij de ouderenzorg te overbruggen).	Het instellen van een denktank innovaties. Scholing medewerkers door Conforte innovatielab. Actieve communicatie in het Cederblad over innovaties. Stimuleren van nieuwe initiatieven (smartglasses, participatie mantelzorg).
Concurrentie i.c.m. ondernemerschap (in de zorg). Ondernemerschap niet als een apart thema maar als een basis attitude	Waar mogelijk wordt geparticipeerd in passende lokale initiatieven. Afdeling K&V levert instrumenten aan voor toerusting voor ondernemend handelen (marktanalyses, visie op nieuwe producten).
Demografische en sociaal culturele ontwikkelingen. Risico dat cliënten niet meer hechten aan identiteit, maar aan de directe omgeving.	Flexibiliseren van het vastgoed, op tijd signaleren van veranderingen, jaarlijkse klachtenanalyse op basis van databank, marktonderzoek en strategische verkenning, onderzoek naar kansrijke projecten en locaties.
Financiële risico's	Verwachte kortingen op de WLZ-tarieven, korting op de normatieve huisvestingscomponent, prijsstijgingen als gevolg van inflatie en oplopende personele kosten als gevolg van nieuw af te sluiten CAO, of het openbreken van de huidige CAO, bedreigen het financiële rendement. Cedrah heeft een solide financiële positie en zal alle ontwikkelingen nauwlettend volgen en waar nodig maatregelen nemen om het financiële rendement in lijn te houden met de uitgangspunten van de meerjarenbegroting.
ICT-risico's m.b.t. security	Cedrah heeft een stuurgroep Informatiebeveiliging waarbij alle ontwikkelingen nauwlettend worden gevolgd. In 2022 is gestart met een bewustwordingscampagne richting medewerkers. Het doel van de phishing campagnes is om gebruikers bewust te maken van de gevaren van het gebruik van e-mail en internet. Ook is in 2022 een succesvol een uitgebreide data disaster recovery test uitgevoerd.

VOOR WAARMERKINGS-  
DOELEINDEN



Verstegen accountants  
en adviseurs B.V.

d.d. 22/05/2023



## 1.4 ALGEMEEN BELEID

### 1.4.5 Financieel beleid

Cedrah heeft over 2022 een positief resultaat behaald van € 1,9 miljoen. Dit ligt € 0,1 miljoen boven het resultaat van 2021 en € 1,4 miljoen boven het begrote resultaat van € 0,5 miljoen. Geschoond voor incidentele baten en lasten komt het genormaliseerde resultaat uit op € 1,0 miljoen.

De consequenties van Covid-19 waren in 2022 opnieuw voelbaar. Naast alle ingrijpende effecten voor bewoners, familie en personeel had dit ook gevolgen voor de exploitatie. Cedrah heeft gebruik gemaakt van de regeling ter compensatie van meerkosten als gevolg van Covid-19. In totaal is onder de WLZ-opbrengsten een bedrag van € 0,8 miljoen verantwoord.

Het investeringsniveau kwam in 2022 uit op € 9,0 miljoen. In de eindfase van de oplevering van locatie Uitzicht is nog voor € 0,8 miljoen geïnvesteerd (tuin en corridor). Ruim € 6,1 miljoen is geïnvesteerd in de nieuwbouw van locatie Amandelhof. Het merendeel hiervan had betrekking op het tweede gebouw (Bloesemhove) dat in het voorjaar van 2023 is opgeleverd. Verder is voor een bedrag van € 2,1 miljoen geïnvesteerd in nieuwe inventarissen en installaties en in het geschikt maken van de locaties voor toepassingen van domotica.

De Marnixflat is in oktober 2022 verkocht aan Sonneborgh en wordt getransformeerd tot Marnix Staete. De Marnix Staete is de vervangende nieuwbouw van de Marnixflat, een wooncomplex voor ouderen met een reformatorische identiteit en een zorg- en ondersteuningsvraag.

Door een nog lopend bezwaar tegen de omgevingsvergunning is de verkoop van een perceel grond van de locatie Amandelhof voor de realisatie (door derden) van een woongebouw vertraagd. De verwachting is dat de verkoop eind 2023 of begin 2024 zal plaatsvinden.

Voor het realiseren van de nieuwbouw Uitzicht en Amandelhof was in 2018 naast de geplande eigen inbreng voor € 20,7 miljoen een financieringsarrangement afgesloten. De laatste twee leningen met een omvang van in totaal € 7,5 miljoen zijn in 2022 gerealiseerd met de BNG. Het betreft een tweetal 30-jarige leningen van € 2,5 en € 5,0 miljoen tegen respectievelijk 0,74% en 1,15% rente voor de hele looptijd. Daarnaast was sprake van herfinanciering van een langlopende lening van € 10 miljoen bij de ING. Door gebruik te maken van resterende borgingsruimte kon een nieuwe geborgde lening voor € 3,2 miljoen worden aangetrokken. Deze is gebruikt om voor hetzelfde bedrag de lening van de ING versneld af te lossen. De looptijd bedraagt 20 jaar tegen een vast rentepercentage van 0,62%. Het overblijvende deel van de lening (€ 6,8 miljoen) werd tegen een rentepercentage van € 1,70% voor 10 jaar vastgezet (was 2,25%). De rentecondities zijn zeer gunstig als deze worden afgezet tegen de inmiddels sterk gestegen rente en de normrente die in de huisvestigingscomponent wordt gehanteerd.

De totale opbrengsten stegen met € 1,9 miljoen (3,8%) tot een niveau van € 51,8 miljoen. Enkele bijzondere posten beïnvloeden dit beeld. In 2021 werd de zorgbonus uitgekeerd en hiervoor werd een bedrag van € 0,7 miljoen ontvangen en verantwoord onder de opbrengsten. Ten opzichte van 2021 daalde de ontvangen compensatie voor meerkosten Covid-19 met € 0,5 miljoen. Daarentegen is in 2022 een bijzondere bate van € 0,5 miljoen verantwoord onder de overige opbrengsten (verkoop Marnixflat). Het reguliere WLZ-budget groeide met € 2,7 miljoen (6,5%) door indexatie van de tarieven en door de voortgaande zorgverzekering waaronder meerzorg en meer plekken met behandeling. In totaal bedroeg de overproductie binnen de WLZ € 159.000. Indien deze alsnog voor vergoeding in aanmerking komen, zullen deze opbrengsten in de jaarrekening van 2023 worden verantwoord.

De omzet binnen de ZVW (wijkverpleging en eerstelijnsverblijf) daalde met € 270.000 tot een niveau van € 1,64 miljoen. Het verschil wordt vooral verklaard doordat in 2021 de ZVW-opbrengsten hoger uitkwamen door een nagekomen Covid-19 compensatie uit 2020 (€ 161.000). De omvang van de overproductie bedroeg in 2022 € 57.000 (in 2021 € 4.000).

De personeelskosten inclusief sociale lasten (excl. PNIL en kosten behandelaren) stegen met 6,5% tot een niveau van € 30,8 miljoen. Hierin is een eenmalige last van € 150.000 verwerkt die bedoeld is om de medewerkers te compenseren voor de extra premie die betaald moet worden ter dekking van het WGA-hiaat. Op de totale personele kosten bedroeg het aandeel PNIL 3,9%. In 2021 bedroeg dit 3,7%.

De afschrijvingen namen met € 0,4 miljoen toe als gevolg van de nieuwbouw (€ 252K), door extra investeringen in domotica (€ 100K) en door hogere investeringen in inventarissen (€ 50K). De rentelasten daalden ruim € 0,1 miljoen tot een niveau van € 0,7 miljoen.

De totale overige bedrijfskosten laten op totaalniveau een lichte daling zien. Per onderdeel zijn de verschillen groter. Hogere kosten zijn te noteren bij medische middelen (€ 235K), meerjarig onderhoud (€ 275K), ICT-kosten (€ 125K). Daarentegen daalden de opleidingskosten (€ -113K), diverse personele kosten (€ -162K), Corona gerelateerde beschermingsmiddelen (€ -272K) en de kosten voor contributies en abonnementen (€ -101K).

Mede door verduurzaming van het bestaande vastgoed en nieuwbouw is het gelukt om te besparen op de energiekosten. Deze daalden met € 0,2 miljoen tot een niveau van € 0,5 miljoen hetgeen een daling is van ruim 25%.

VOOR WAARMERKINGS-  
DOELEINDEN



Verstegen accountants  
en adviseurs B.V.

d.d. 22/05/2023

## 1.4 ALGEMEEN BELEID

### 1.4.5 Financieel beleid

Het resultaat van het jaar is te vertalen in de volgende ratio's, die afgeleid zijn van de balans en de resultatenrekening:

Ontwikkeling ratio's	2022	2021	2020
Resultaat (Resultaat / Opbrengsten)	3,6%	3,6%	3,5%
Solvabiliteit (Eigen vermogen / Balanstotaal)	37,1%	38,2%	36,9%
Vermogensratio (Eigen vermogen / Opbrengsten)	57,8%	56,2%	55,5%
Liquiditeitsratio	1,0	0,9	0,9
DSCR (Debt Service Coverage Ratio)	1,9	1,9	1,9

De ratio's voldoen aan de minimale eisen die in de financieringsovereenkomsten met de banken zijn gesteld. Het percentage solvabiliteit is licht afgenomen doordat het balanstotaal fors steeg als gevolg van de investeringen in Uitzicht en Amandelhof. De liquiditeitsratio verbeterde licht doordat de liquiditeitspositie met ruim € 3,2 miljoen verbeterde.

### 1.4.6 Vooruitblik 2023

De ontwikkelingen in de ouderenzorg gaan hard. Dat vraagt alertheid en flexibiliteit, binnen de kaders van het strategisch plan 2021-2023 'Samen leven en zorgen'. Ook vraagt het dat we als organisatie kennis op peil houden en goed om ons heen kijken. Daarom is een eerste speerpunt voor het jaar 2023 dat we de landelijke en regionale ontwikkelingen goed in de gaten houden. We willen op basis daarvan een goede werkwijze ontwikkelen om een bijdrage te leveren aan en betrokken te blijven bij de regionale en landelijke netwerken waar we bij zijn aangesloten.

Samen met cliënten, achterban, netwerk en collega's werken we aan een visie op passende zorg en netwerkparticipatie, op basis van landelijke kaders. We willen werken aan interne en externe bewustwording. We zetten in op samenwerking met partners om te kijken hoe we zo goed mogelijk van elkaar kunnen leren en efficiënt kunnen werken.

Na vaststelling van de vastgoedstrategie zal de uitvoering daarvan blijvende aandacht vragen in 2023, met name wat betreft de ontwikkeling van de zorggebouwen en van nieuwe initiatieven. Duurzaamheid en rentmeesterschap blijven belangrijke speerpunten in het geheel van de organisatie.

We willen blijven werken aan een sterke organisatie met sterke teams, waarbinnen mensen met hoofd en hart werken voor kwetsbare ouderen die wonen binnen de woonleefgemeenschappen van de Cedrah-locaties. Het begrote resultaat voor 2023 bedraagt € 775.000.

## 1.5 TOT SLOT

Het jaar 2022 was voor Cedrah en haar medewerkers weer een intensief jaar. De hoofdpunten op het gebied van strategie, beleid en realisatie zijn in dit verslag de revue gepasseerd. Uiteindelijk draait het allemaal om het leveren van identiteitsgebonden zorg en diensten van hoge kwaliteit, in het belang van onze oudere zorgvragers en huurders. We danken God voor de gezondheid, kracht, betrokkenheid en wijsheid die Hij gaf om het vele werk te mogen doen. Alle opgaves en uitdagingen voor het jaar 2023 willen we aangaan in het besef van onze afhankelijkheid van en in vertrouwen op de leiding en zegen van de HEERE. Daartoe heffen we onze ogen op naar de bergen en onze hulp is van Hem die hemel en aarde gemaakt heeft (naar psalm 121).

VOOR WAARMERKINGS-  
DOELEINDEN



Verstegen accountants  
en adviseurs B.V.

d.d. **22/05/2023**  
.....

# 2 Verslag Raad van Toezicht

VOOR WAARMERKINGS-  
DOELEINDEN



Verstegen accountants  
en adviseurs B.V.

d.d. **22/05/2023**  
d.d. ....

  
**Cedrah**  
Wonen • Zorg • Diensten

## 2.1 VOORWOORD

De Raad van Toezicht van Cedrah (statutaire naam: Stichting Zorgcentra uitgaande van de Gereformeerde Gemeenten in Zeeland en Zuid-Holland en de Christelijke Gereformeerde Kerken in de regio Rotterdam, hierna te noemen Cedrah) legt in dit verslag verantwoording af over zijn handelen en de resultaten van zijn handelen.

Dit verslag is vanaf dit boekjaar uitgebreider dan het verslag in andere jaren. De aanleiding daarvoor is een wijziging in de Wet toetreding zorgaanbieders (Wtza).

Uitgangspunten in de uitwerking van onze maatschappelijke verantwoording is de Governance Code Zorg 2022 en onze toezichtvisie.

G.J. Heijboer

Voorzitter Raad van Toezicht

VOOR WAARMERKINGS-  
DOELEINDEN



Verstegen accountants  
en adviseurs B.V.

d.d. **22/05/2023**  
d.d. ....

## 2.2 DE RAAD VAN TOEZICHT

## 2.2.1 Samenstelling Raad van Toezicht

De samenstelling van de Raad van Toezicht is als volgt:

Functionaris	Portefeuille	Jaar van aftreden (ultimo)	Herbenoembaar	Functie
A.M. van der Bijl (benoemd per 22 mei 2017 tot 21 december 2022)	Bouwen en wonen (voorzitter auditcommissie vanaf 01-01-2018)			CFO Florensis Holding B.V. te Hendrik-Ido-Ambacht
	<b>Nevenfuncties</b>			<b>Bezoldigd</b>
	Lid Raad van Toezicht Scholen van Driestar-Wartburg			Ja
	Voorzitter Stichting Distinto en Stichting Huis Distinto te Barendrecht			Nee
	Extern lid auditcommissie Stichting Woord en Daad te Gorinchem			Nee
	Lid Raad van Commissarissen RedStar Holding B.V.			Ja
Functionaris	Portefeuille	Jaar van aftreden (ultimo)	Herbenoembaar	Functie
J. Lukasse	Zorg (voorzitter commissie kwaliteit en veiligheid)	2023	Nee	Opleidingsmanager Welzijn Hoornbeek College
	<b>Nevenfuncties</b>			<b>Bezoldigd</b>
	Gemeenteraadslid/fractievoorzitter SGP/CU Gemeente Goes			Ja
	Adviseur bij het CVTE (College van toetsing en Examinering, zorg en welzijn)			Ja
	Projectmanager bij Stichting Wijkleerbedrijf Goes-Oost (functie gerelateerd, Hoornbeek College)			Ja
	Ambassadeur en vertrouwenspersoon bij De Nederlandse vereniging voor Raadsleden			Nee
	Bestuurslid en penningmeester van de BSV-SGP			Nee
Functionaris	Portefeuille	Jaar van aftreden (ultimo)	Herbenoembaar	Functie
G.J. Heijboer	Financiën	2025	Nee	Trusted advisor/directeur Moorrustic Advies B.V.
	<b>Nevenfuncties</b>			<b>Bezoldigd</b>
	Lid Raad van Toezicht van Stichting Ontmoeting			Ja
	Bestuurslid Stichting GCBO (Geschillencommissies Bijzonder Onderwijs)			Ja
	Secretaris Deputaatschap Emerituskas Gereformeerde Gemeenten			Nee
	Penningmeester coöperatieve flatvereniging Vijverzicht u.a.			Nee
Functionaris	Portefeuille	Jaar van aftreden (ultimo)	Herbenoembaar	Functie
E.J. Nieuwenhuis	Bouwen en wonen (lid auditcommissie)	2025	Ja	Burgemeester Waddinxveen
	<b>Nevenfuncties</b>			<b>Bezoldigd</b>
	Lid Raad van Toezicht Gomarus scholengemeenschap Gorinchem			Ja
	Voorzitter Bestuurdersvereniging SGP			Nee

VOOR WAARMERKINGS-  
DOELEINDENVerstegen accountants  
en adviseurs B.V.

d.d. 22/05/2023

d.d. ....

## 2.2 DE RAAD VAN TOEZICHT

### 2.2.1 Samenstelling Raad van Toezicht

(vervolg)

Functionaris	Portefeuille	Jaar van aftreden (ultimo)	Herbenoembaar	Functie
S.G. Wisse	Zorg en identiteit (lid kwaliteitscommissie)	2025	Nee	Manager ambulante regioteam GGZ Zeeuws-Vlaanderen bij Emergis
	<b>Nevenfuncties</b>			<b>Bezoldigd</b>
	Secretaris identiteitsraad Juliana van Stolbergschool (onderdeel VCPOZ) te Kapelle			Nee
	Catecheet Gereformeerde Gemeente te Kapelle			Nee
Functionaris	Portefeuille	Jaar van aftreden (ultimo)	Herbenoembaar	Functie
W.A. Zondag	Juridische zaken	2025	Nee	Predikant Gereformeerde Gemeente te Dordrecht
	<b>Nevenfuncties</b>			<b>Bezoldigd</b>
	Lid Deputaatschap Bijbelverspreiding Gereformeerde Gemeenten			Nee
	Bijzonder hoogleraar TUA			Nee

### 2.2.2 Rooster van aan- en aftreden

Het rooster van aan- en aftreden van de leden van de Raad van Toezicht is als volgt:

Naam	Aftredend	Herbenoembaar
De heer J. Lukasse	31 december 2023	Nee
De heer E.J. Nieuwenhuis	01 juli 2025	Ja
De heer W.A. Zondag	31 december 2025	Nee
De heer G.J. Heijboer	31 december 2025	Nee
De heer S.G. Wisse	31 december 2025	Nee

Vanaf januari 2023 heeft ons RvT-lid Alexander van der Bijl afscheid genomen van onze raad vanwege een kerkelijke overgang. In 2023 zal een wervingsprocedure worden opgestart.

## 2.3 SCOPE VAN HET INTERN TOEZICHT

Omdat Cedrah geen groepsmaatschappijen of deelnemingen kent, houdt onze raad van toezicht alleen toezicht op deze entiteit.

Er zijn wel gelieerde (vrienden-)stichtingen, maar dit zijn zelfstandig opererende entiteiten zonder bestuurlijke dwarsverbanden.

VOOR WAARMERKINGS-  
DOELEINDEN



Verstegen accountants  
en adviseurs B.V.

d.d. **22/05/2023**  
.....

## 2.4 VERGADERINGEN EN BIJENKOMSTEN RAAD VAN TOEZICHT

In 2022 hebben de volgende vergaderingen en bijeenkomsten plaatsgevonden:

Vergadering/bijeenkomst	Aantal
Raad van Toezicht	6
Raad van Toezicht zonder de bestuurder	4
Remuneratiecommissie	0
Auditcommissie	5
Commissie kwaliteit en veiligheid	4
Raad van Toezicht met OR	1
Raad van Toezicht met CCR	1

De vergaderingen vinden plaats aan de hand van een vooraf opgestelde jaarplanning, waarin ook het informatieprotocol volgens het toezichtsdocument van de RvT is verwerkt. Uitgangspunt daarbij zijn 5 reguliere vergaderingen en één reservedatum voor een reguliere vergadering. In 2022 was deze datum ook nodig.

Ook de onderwerpen van de vergadering worden al in deze jaarplanning opgenomen. Nagenoeg iedere vergadering is er ook een presentatie van een lid van het MT over zijn/haar aandachtsgebied. Concreet zijn dat Financiën/ICT, Kwaliteit en Veiligheid, Vastgoed, en Zorg. Deze MT-leden zijn meestal ook aanwezig tijdens de RvT-vergaderingen, indien een onderwerp aan de orde is dat tot hun aandachtsgebied behoort.

Daarnaast is er jaarlijks een themadag, waarin de bestuurder, de MT-leden en de RvT-leden elkaar ontmoeten rond een bepaald thema. Dit jaar was het onderwerp van deze themadag 'Duurzaam rentmeesterschap'.

De jaarlijkse evaluatie van de RvT heeft dit jaar plaatsgevonden onder leiding van dhr. P. Schalk (metTact). Daarbij is specifiek aandacht gegeven aan het onderwerp "omgaan met een crisissituatie".

De reden dat de remuneratiecommissie niet vergaderd heeft wordt hierna toegelicht.

## 2.5 BESLUITEN RAAD VAN TOEZICHT

De Raad van Toezicht heeft in 2022 de volgende besluiten genomen:

Datum vergadering	Besluit
07-03-2022	De RvT verleent goedkeuring aan de door de bestuurder ondertekende 'Anterieure overeenkomst Beth-San tussen gemeente Zuidplas en Cedrah'. De RvT neemt met instemming kennis van de Faserapportage Definitief Ontwerp (DO) – Beth-San fase 3 en de in dit kader door het MT genomen besluiten (zie pag. 32, punt 18).
25-05-2022	De Raad van Toezicht keurt de jaarrekening 2021 goed en verleent decharge aan de Raad van Bestuur voor het in 2021 gevoerde financiële beleid. De RvT-leden tekenen de jaarrekening.
25-05-2022	De RvT stemt in met het voorstel van de voorzitter om de WNT-klasse van Cedrah op basis van de in de memo opgenomen onderbouwing, voor het jaar 2022 vast te stellen op klasse III.
23-11-2022	De Raad van Toezicht verleent goedkeuring aan de koopovereenkomst voor de verkoop van het perceel K 6045 ter grootte van ca. 73 m2
23-11-2022	De heer Van der Wege wordt volmacht verleend tot het vervangen van de bestuurder inzake het aangaan van verplichtingen jegens derden bij diens afwezigheid.
14-12-2022	De RvT keurt de begroting 2023 goed.
14-12-2022	De RvT stemt in met de voorlopige klasse-indeling 2023.

VOOR WAARMERKINGS-  
DOELEINDEN



Verstegen accountants  
en adviseurs B.V.

d.d. 22/05/2023

## 2.6 DE SAMENWERKING MET DE RAAD VAN BESTUUR

Ook in het afgelopen jaar kan de samenwerking met de Raad van Bestuur en de RvT gekenmerkt worden door de woorden professioneel en constructief.

De raad wordt tijdig betrokken bij bestuurlijke dilemma's, zodat zij haar klankbordfunctie goed kan vervullen. In het afgelopen jaar betrof dit thema's als personeel (schaarste en benoemingsbeleid) en vastgoed (in relatie tot zorgvraag, duurzaamheid en de bijbehorende financiële opgave).

Bij de bespreking daarvan zijn ook altijd de diverse MT-leden aanwezig geweest, zodat het vraagstuk ook van diverse kanten bekeken kon worden.

De raad wordt door de bestuurder per kwartaal geïnformeerd op basis van een uitgebreide bestuursrapportage, die zowel ingaat op de voortgang van de (afdelings-) jaarplannen als de financiën. Ook zijn rapportages over ziekteverzuim, cliënttevredenheid, incidenten en klachten voor de RvT beschikbaar. Deze worden vooraf besproken in de relevante commissies.

De agenda wordt, aan de hand van de jaarplanning, in nauw overleg tussen de voorzitter van de raad en de bestuurder opgesteld. Daarbij wordt uiteraard rekening gehouden met de inbreng vanuit de raad en zaken die "van buitenaf" tot ons komen. Concreet waren dat in 2022 de Governancecode Zorg en het rapport van de Onderzoeksraad voor Veiligheid over de aanpak van de coronacrisis. Beide rapporten zijn besproken en op beide rapporten is gereflecteerd.

Daarnaast is ook uitgebreid aandacht besteed aan een benchmark van de financiële gegevens, zowel aangereikt door (accountants-)organisaties als door het doornemen van de jaarverslagen van een aantal collega-instellingen. Daarbij is geconstateerd dat Cedrah er goed voorstaat.

## 2.7 REFLECTIE VANUIT DE TOEZICHTHOUDENDE ROL

### 2.7.1 Algemeen

Binnen Cedrah wordt sterk procesmatig gewerkt. Bij belangrijke beleidsonderwerpen wordt vooraf nagedacht over tussentijdse rapportages en het tijdig betrekken en raadplegen van stakeholders. De Raad van Toezicht wordt daar ook bij betrokken. Ook in de (tussentijdse) rapportages wordt aandacht gegeven aan de voortgang van de processen. Deze zijn onderwerp van gesprek in (de commissies) van de Raad van Toezicht, waarbij de bestuurder en de betreffende MT-portefeuillehouder in de regel aanwezig zijn.

De Raad van Toezicht is content met de wijze waarop verslag wordt gedaan. Dit bevordert het goede inhoudelijke gesprek.

In het toezichtsdocument van de Raad van Toezicht is de toezichtsvisie als volgt verwoord: De RvT ziet op een professionele, onafhankelijke, kritische en evenwichtige wijze toe op de realisatie van de missie van Cedrah, conform de Governance Code, middels verbinding en dialoog met bestuurder en andere stakeholders en verbetert daarin continu haar eigen functioneren.

De Raad van Toezicht is van mening dat zij gehandeld heeft in de lijn van deze visie. De rapportages hebben geleid tot goede, inhoudelijke gesprekken. Aan het einde van iedere vergadering wordt kort geëvalueerd hoe de vergadering is verlopen, conform de geformuleerde visie.

### 2.7.2 Aandachtspunten rondom de begroting en jaarrekening

Voordat de begroting wordt opgesteld worden de uitgangspunten daarvoor geformuleerd in een kaderbrief. Deze kaderbrief wordt besproken in de auditcommissie en de Raad van Toezicht. Een belangrijk aspect voor de Raad van Toezicht is een sluitende 'zorgbegroting'. De uiteindelijke begroting wordt geëvalueerd aan de hand van de uitgangspunten in de kaderbrief. De interne rapportage per kwartaal (realisatie) voorziet in een uitgebreide analyse ten opzichte van de begroting. Ook op jaarbasis is deze (uiteraard) beschikbaar. Een belangrijk uitgangspunt is voorzichtigheid in de begroting. Daardoor is er ook dit jaar weer sprake van een resultaat dat hoger is dan volgens de begroting verwacht werd.

### 2.7.3 Samenwerking externe accountant

De externe accountant is jaarlijks aanwezig bij de bespreking van de jaarrekening en de daarbij behorende rapportage in zowel de auditcommissie als de RvT-vergadering. Met dankbaarheid constateert de raad dat de accountant tevreden is over het niveau van de interne organisatie en de interne rapportage van Cedrah. De raad heeft ook met belangstelling kennisgenomen van de overige rapportages van de accountant, zoals ontwikkelingen in de zorg en een benchmarkonderzoek.

### 2.7.4 Reflectie op het verantwoordingsdocument

De jaarverslagen (het kwaliteitsverslag, het bestuursverslag en de jaarrekening) zijn zowel in de commissies als in de vergadering van de raad besproken. Zowel de auditcommissie als de voltallige vergadering heeft gesproken met de accountant over zowel diens accountantsverslag als de jaarrekening. De Raad van Toezicht heeft de verslagen goedgekeurd en een compliment gegeven voor de kwaliteit van de rapportages.

VOOR WAARMERKINGS-  
DOELEINDEN



Verstegen accountants  
en adviseurs B.V.

d.d. 22/05/2023



## 2.8 REFLECTIE VANUIT DE ROL ALS STRATEGISCHE PARTNER/ADVISEUR

Zoals hierboven beschreven wordt bij Cedrah sterk procesmatig gewerkt, zeker bij het (verder) ontwikkelen van strategisch beleid. Zo is de raad in het afgelopen jaar in een vroeg stadium betrokken bij o.a. personeelsbeleid (identiteit), vastgoedstrategie en duurzaam rentmeesterschap.

Over deze drie onderwerpen volgt hieronder een kort toelichting.

Als identiteitsgebonden (reformatorische) instelling is het voor Cedrah van groot belang dat de levensbeschouwelijke identiteit een integraal onderdeel is van de kwaliteit en dus ook van het personeelsbeleid. Daarbij ontstaan ook vragen over de wijze waarop de identiteit in het personeelsbeleid vorm te krijgen. De interne doordenking hiervan is, met name door de ziekte van de bestuurder, nog niet afgerond. Maar de bespreking van een concept binnen de raad heeft geleid tot een herbezinning. Dit betekent niet dat het bestaande beleid aangepast moet worden, maar wel dat met de stakeholders het gesprek aangegaan wordt over de wijze waarop identiteit in het personeelsbeleid vormgegeven kan worden, ook in tijden van personeelskrapte. Leden van de Raad van Toezicht hebben deelgenomen aan de inhoudelijke gesprekken hierover binnen de organisatie. In 2023 zal nagedacht worden welke rol de RvT hierin kan vervullen bij het overleg met directe stakeholders (OR, CCR en CvA). Een lid van de RvT woont jaarlijks sowieso een vergadering van deze gremia bij, zodat er altijd mogelijkheden zijn om in gesprek te gaan met deze gremia.

In een sessie waarbij nagenoeg alle MT-leden aanwezig waren is vanuit diverse invalshoeken nagedacht over het vastgoedbeleid van Cedrah. Concreet: wat zijn de ontwikkelingen in de zorgvraag, welke financiële ruimte is er voor investeringen en verduurzaming, welke mogelijkheden voor uitbreiding zijn er aanwezig (ook in relatie tot personeelskrapte, verzorgingsgebieden) en welke noodzakelijke aanpassingen van gebouwen zijn nodig? De doorrekening daarvan is nog niet beschikbaar, maar de verwachting is dat dit in 2023 zal leiden tot een nieuwe vastgoedstrategie en een geactualiseerde meerjarenbegroting. De input van de leden van de RvT wordt daarin meegenomen.

Op 10 juni was de jaarlijkse themadag met de bestuurder, de MT-leden en de RvT-leden. Dit jaar was het onderwerp van deze themadag 'Duurzaam rentmeesterschap'. Keynote-spreker was Cathy van Beek, voormalig bestuurder van ziekenhuizen en de NZa, kwartiermaker duurzame zorg en o.a. voorzitter Klimaattafel Gezondheid Rotterdam. Ook was er een presentatie van het D&R-team van Cedrah. Mede door deze themadag staat duurzaamheid en rentmeesterschap ook op het netvlies van de RvT, hetgeen tot een verdieping van de gesprekken leidt over o.a. vastgoed en kwaliteit van zorg.

## 2.9 REFLECTIE VANUIT DE ROL ALS WERKGEVER

De RvT draagt zorg voor het welbevinden van de RvB, zijn functioneren als bestuurder en zijn relatie tot de RvT. Tevens draagt de RvT zorg voor een goede beloning binnen de gegeven normen van de wet WNT. Aan deze taak is met name vormgegeven door geregeld overleg met de bestuurder, in het bijzonder door de voorzitter.

Helaas werden we in oktober geconfronteerd met langdurige ziekte van de bestuurder. In nauw overleg met het MT en in goed overleg met onze bestuurder is besloten dat het MT als 'sterk team' de taken en verantwoordelijkheden van onze bestuurder op wilde pakken. In de novembervergadering werd dhr. C.L. van de Wege (manager Wonen & Vastgoed) volmacht verleend tot het vervangen van de bestuurder inzake het aangaan van verplichtingen jegens derden bij diens afwezigheid. De vergaderingen van de raad werden door hem en mevr. J.A. Both (bestuursadviseur en lid van het MT) bijgewoond. Als raad zijn wij dankbaar voor de uitstekende wijze waarop het management met deze uitdaging is omgegaan. In goed onderling overleg is ook de strategische agenda voortgezet, waarbij bepaalde processen bewust zijn vertraagd vanwege de werkbelasting en afwezigheid van de bestuurder. Bij het schrijven van dit verslag (eind maart 2023) is de re-integratie van dhr. T.A. Stoop dusdanig dat hij binnenkort zijn taken weer volledig op zich kan nemen. Wij zijn de Heere dankbaar voor deze ontwikkeling en voor de wijze waarop de interne organisatie zijn afwezigheid heeft opgevangen. Om deze reden is er in 2022 geen functioneringsgesprek met de bestuurder gevoerd, daarom heeft de remuneratiecommissie ook geen formele vergaderingen gehad. Aan de werkgeversrol is vorm gegeven door intensieve contacten met de bestuurder rondom zijn ziekte en re-integratie.

VOOR WAARMERKINGS-  
DOELEINDEN



Verstegen accountants  
en adviseurs B.V.

d.d. **22/05/2023**  
.....

## 2.10 REFLECTIE OP HET EIGEN FUNCTIONEREN RAAD VAN TOEZICHT

Naar aanleiding van een eerdere zelfevaluatie is er een vast agendapunt bij elke reguliere RvT-vergadering. Voordat de vergadering wordt afgesloten geeft één van de leden van de raad een waarneming/reflectie op de vergadering. Daarnaast heeft in september 2022 de jaarlijkse zelfevaluatie van de RvT plaatsgevonden onder leiding van dhr. P. Schalk (metTact). Daarbij kwamen geen bijzondere aandachtspunten naar voren. De RvT blijkt goed te functioneren. Dat geldt het geheel van de raad als ieder lid afzonderlijk. Deze bijeenkomst is tevens gebruikt voor een zeer nuttige intervisie over het onderwerp 'omgaan met een crisissituatie'. Een door de bestuurder ingebrachte casus werd vanuit verschillende invalshoeken en rollen besproken. Naast de jaarlijkse themadag, waarop veel ruimte is voor onderlinge ontmoeting, is er ook een jaarlijks 'uitje'. Naast een diner bestond de middag dit keer uit een stadswandeling door Utrecht (waarbij met name wat kerken werden bekeken) en een rondleiding door het Bartholomeus Gasthuis. Iedere toezichthouder besteedt uiteraard tijd aan educatie en ontwikkeling. Voor de verantwoording hiervan verwijzen wij u naar [www.nvtz.nl](http://www.nvtz.nl).

De leden van de Raad van Toezicht krijgen een bezoldiging voor hun werkzaamheden. Daarbij wordt uiteraard gekeken naar de NVTZ-richtlijn en de WNT-voorschriften. Cedrah vergoedt ca. 50% van de wettelijke richtlijn, hetgeen betekent dat de leden 5% en de voorzitter 6,25% van het WNT-maximum behorende bij de klasse-indeling van Cedrah ontvangen. De vergoedingen blijven daarmee ruim binnen de door het NVTZ geadviseerde maxima. Een verantwoording hiervan vindt u op pagina 50 van de jaarverantwoording.

### 2.10.1 Tot slot

Met dankbaarheid zien wij als Raad van Toezicht terug op het afgelopen jaar. Een veelbewogen en intensief jaar. De corona-epidemie heeft in de achterliggende jaren veel impact gehad en is nog merkbaar met name in het ziekteverzuim. De ouderenzorg kent veel uitdagingen, de dubbele vergrijzing gaan we steeds meer merken. Op bestuurlijk vlak werden we geconfronteerd met ziekte wat leidde tot extra inspanning van het MT.

We mogen met dankbaarheid opmerken dat de Heere de krachten gaf aan onze vrijwilligers en medewerkers om de identiteitsgebonden zorg voor ouderen doorgang te laten vinden. Van Hem is ook onze verwachting voor het komende jaar.

VOOR WAARMERKINGS-  
DOELEINDEN



Verstegen accountants  
en adviseurs B.V.

d.d. **22/05/2023**  
.....

# 3 Jaarrekening

VOOR WAARMERKINGS-  
DOELEINDEN



Verstegen accountants  
en adviseurs B.V.

22/05/2023

d.d. ....

  
**Cedrah**  
Wonen · Zorg · Diensten

**3.1 BALANS PER 31 DECEMBER 2022**  
**(na resultaatbestemming)**

	<u>Ref.</u>	<u>31-dec-22</u>	<u>31-dec-21</u>
		€	€
<b>ACTIVA</b>			
<b>Vaste activa</b>			
<b>Materiële vaste activa</b>	1		
Bedrijfsgebouwen en -terreinen		52.851.312	54.313.614
Machines en installaties		6.699.227	6.235.818
Andere vaste bedrijfsmiddelen		3.146.759	3.312.225
Vaste bedrijfsmiddelen in uitvoering/ vooruitbetaald op materiële vaste activa		7.834.780	1.869.020
		<u>70.532.077</u>	<u>65.730.676</u>
<b>Vlottende activa</b>			
<b>Voorraden</b>	2		
Gereed product en handelsgoederen		10.000	10.000
		<u>10.000</u>	<u>10.000</u>
<b>Vorderingen</b>	3		
Uit hoofde van financieringstekort		1.337.717	2.292.685
Op handelsdebiteuren		71.233	58.488
Overige vorderingen		663.744	824.707
Overlopende activa		674.416	459.642
		<u>2.747.110</u>	<u>3.635.522</u>
<b>Liquide middelen</b>	4	<b>7.342.889</b>	<b>4.128.852</b>
<b>Totaal activa</b>		<u><u>80.632.076</u></u>	<u><u>73.505.051</u></u>

VOOR WAARMERKINGS-  
DOELEINDEN



Verstegen accountants  
en adviseurs B.V.

d.d. **22/05/2023**  
d.d. ....

**3.1 BALANS PER 31 DECEMBER 2022**  
**(na resultaatbestemming)**

	<u>Ref.</u>	<u>31-dec-22</u>	<u>31-dec-21</u>
		€	€
<b>PASSIVA</b>			
<b>Eigen vermogen</b>			
	5		
Gestort en opgevraagd kapitaal		1.031	1.031
Bestemmingsfonds		14.504.341	12.949.062
Overige reserves		<u>15.430.431</u>	<u>15.112.432</u>
		<b>29.935.803</b>	<b>28.062.525</b>
<b>Voorzieningen</b>			
	6		
Overige voorzieningen		<u>953.846</u>	<u>715.779</u>
		<b>953.846</b>	<b>715.779</b>
<b>Langlopende schulden (voor meer dan 1 jaar)</b>			
	7		
Schulden aan banken		38.160.445	33.177.070
Overige langlopende schulden		<u>1.895.343</u>	<u>2.740.915</u>
		<b>40.055.788</b>	<b>35.917.985</b>
<b>Kortlopende schulden (ten hoogste 1 jaar)</b>			
	8		
Schulden aan leveranciers en handelskredieten		1.403.001	1.328.272
Belastingen en premies sociale verzekeringen		471.937	616.472
Schulden terzake van pensioenen		1.021.623	73.264
Overige schulden		3.072.394	3.339.066
Overige passiva		<u>3.717.685</u>	<u>3.451.688</u>
		<b>9.686.640</b>	<b>8.808.762</b>
<b>Totaal passiva</b>		<u><b>80.632.076</b></u>	<u><b>73.505.051</b></u>

 VOOR WAARMERKINGS-  
 DOELEINDEN

 Verstegen accountants  
 en adviseurs B.V.

 d.d. **22/05/2023**  
 d.d. ....

## 3.2 WINST- EN VERLIESREKENING OVER 2022

	Ref.	2022	2021
		€	€
<b>BEDRIJFSOPBRENGSTEN</b>			
<b>Baten uit beroeps- of bedrijfsmatige zorgverlening</b>	11		
Wet langdurige zorg		44.863.864	42.732.973
Zorgverzekeringswet		1.642.756	1.912.231
Overige baten uit beroeps- of bedrijfsmatige zorgverlening		218.497	215.465
		<b>46.725.117</b>	<b>44.860.669</b>
<b>Baten uit andere beroeps- of bedrijfsmatige activiteiten</b>	12	<b>723.822</b>	<b>722.524</b>
<b>Netto omzet</b>		<b>47.448.940</b>	<b>45.583.193</b>
Overige bedrijfsopbrengsten	13	4.352.437	4.324.687
<b>Som der bedrijfsopbrengsten</b>		<b>51.801.376</b>	<b>49.907.880</b>
<b>BEDRIJFSLASTEN</b>			
Lonen en salarissen	14	24.267.485	23.906.796
Sociale lasten	15	4.451.788	3.789.573
Pensioenlasten	16	2.040.071	1.885.968
Kosten uitbesteed werk en andere externe kosten	17	3.096.402	2.548.275
Afschrijvingen op materiële vaste activa	18	3.629.102	3.273.553
Overige bedrijfskosten	19	11.717.163	11.879.448
<b>Som der bedrijfslasten</b>		<b>49.202.011</b>	<b>47.283.613</b>
<b>BEDRIJFSRESULTAAT</b>		<b>2.599.365</b>	<b>2.624.266</b>
Rentebaten en soortgelijke opbrengsten	20	0	8.017
Rentelasten en soortgelijke kosten	21	-726.087	-843.559
<b>RESULTAAT BOEKJAAR</b>		<b>1.873.278</b>	<b>1.788.724</b>
<b>RESULTAATBESTEMMING</b>			
<i>Het resultaat is als volgt verdeeld:</i>		<b>2022</b>	<b>2021</b>
		€	€
Bestemmingsfonds		1.555.279	1.857.710
Algemene en overige reserves		317.999	-68.986
		<b>1.873.278</b>	<b>1.788.724</b>

## 3.3 KASSTROOMOVERZICHT OVER 2022

	Ref.	2022		2021	
		€	€	€	€
<b>Kasstroom uit operationele activiteiten</b>					
Bedrijfsresultaat			2.599.365		2.624.266
Aanpassingen voor:					
- afschrijvingen	18	3.629.102		3.273.553	
- mutaties voorzieningen	6	<u>238.067</u>		<u>204.712</u>	
			3.867.168		3.478.266
Veranderingen in werkkapitaal:					
- voorraden	2	0		0	
- vorderingen	3	888.413		-22.330	
- kortlopende schulden (excl. schulden aan financiers)	8	1.036.439		-2.289.833	
			<u>1.924.851</u>		<u>-2.312.163</u>
Kasstroom uit bedrijfsoperaties			8.391.384		3.790.370
Ontvangen interest	20	0		8.017	
Betaalde interest	21	<u>-726.087</u>		<u>-843.559</u>	
			<u>-726.087</u>		<u>-835.542</u>
<b>Totaal kasstroom uit operationele activiteiten</b>			<b>7.665.297</b>		<b>2.954.827</b>
<b>Kasstroom uit investeringsactiviteiten</b>					
Investerings materiële vaste activa	1	-8.965.253		-7.303.563	
Desinvesteringen materiële vaste activa	1	<u>534.751</u>		<u>0</u>	
<b>Totaal kasstroom uit investeringsactiviteiten</b>			<b>-8.430.503</b>		<b>-7.303.563</b>
<b>Kasstroom uit financieringsactiviteiten</b>					
Nieuw opgenomen leningen	7	10.335.406		4.810.973	
Aflossing langlopende schulden	7	<u>-6.356.162</u>		<u>-2.289.889</u>	
<b>Totaal kasstroom uit financieringsactiviteiten</b>			<b>3.979.243</b>		<b>2.521.084</b>
<b>Mutatie geldmiddelen</b>			<b>3.214.037</b>		<b>-1.827.652</b>
Stand geldmiddelen per 1 januari	4		4.128.852		5.956.504
Stand geldmiddelen per 31 december	4		<u>7.342.889</u>		<u>4.128.852</u>
Mutatie geldmiddelen			3.214.037		-1.827.652

Er is bij de operationele activiteiten gebruik gemaakt van de indirecte methode en bij de kasstroom uit investerings- en financieringsactiviteiten van de directe methode.

VOOR WAARMERKINGS-  
DOELEINDEN



Verstegen accountants  
en adviseurs B.V.

d.d. 22/05/2023

### 3.4 GRONDSLAGEN VAN WAARDERING EN RESULTAATBEPALING

#### 3.4.1 Algemeen

##### Statutaire naam en activiteiten

De statutaire naam van Stichting Cedrah is voluit Stichting Zorgcentra uitgaande van de Gereformeerde Gemeenten in Zeeland en Zuid-Holland en de Christelijke Gereformeerde Kerken in de regio Rotterdam. De statutaire vestigingsplaats is Rotterdam. Stichting Cedrah is geregistreerd onder KvK-nummer 41135918.

De activiteiten van Stichting Cedrah bestaan hoofdzakelijk uit het leveren van zorg in de zorgcentra (intramuraal, verzorgingshuiszorg en aanvullende verpleeghuiszorg) en bij de cliënt thuis (extramuraal zorg en Volledig Pakket Thuis, een vorm van intramuraal zorg bij de cliënt thuis). Daarnaast exploiteert de stichting ook de woningcomplexen bij de zorgcentra en enkele serviceflats. Het overgrote deel van de zorg wordt gefinancierd vanuit de WLZ, een gering deel vanuit de WMO en ZVW.

##### Verslaggevingsperiode

Deze jaarrekening heeft betrekking op het boekjaar 2022, lopend van 1 januari 2022 tot en met 31 december 2022. De vergelijkende cijfers hebben betrekking op boekjaar 2021, lopend van 1 januari 2021 tot en met 31 december 2021.

##### Continuïteitsveronderstelling

De verwachting is dat het geheel van de activiteiten van Stichting Cedrah, waaraan de activa en passiva dienstbaar zijn, wordt voortgezet. Deze jaarrekening is derhalve opgesteld uitgaande van de continuïteitsveronderstelling.

##### Grondslagen voor het opstellen van de jaarrekening

De jaarrekening is opgesteld in overeenstemming met de Regeling openbare jaarverantwoording WMG (RojW). De jaarrekening is opgesteld in euro. Toelichtingen op posten in de balans, resultatenrekening en kasstroomoverzicht zijn in de jaarrekening genummerd.

De grondslagen die worden toegepast voor de waardering van activa en passiva en het resultaat zijn gebaseerd op historische kosten, tenzij anders vermeld in de verdere grondslagen. Opbrengsten en kosten worden toegerekend aan de periode waarop deze betrekking hebben.

Bij de toepassing van de grondslagen voor de waardering en de resultaatbepaling wordt voorzichtigheid betracht. Winsten worden slechts opgenomen voor zover zij op balansdatum zijn verwezenlijkt. Verplichtingen die hun oorsprong vinden vóór het einde van het boekjaar, worden in acht genomen, indien zij vóór het opmaken van de jaarrekening zijn bekend geworden. Voorzienbare verplichtingen en mogelijke verliezen die hun oorsprong vinden vóór het einde van het boekjaar worden in acht genomen indien zij vóór het opmaken van de jaarrekening bekend zijn geworden.

De verdere toelichting op specifieke grondslagen voor het opstellen van de jaarrekening en voor de waardering en resultaatbepaling komt in het hierna volgende aan de orde.

##### Gebruik van schattingen

De opstelling van de jaarrekening vereist dat het management oordelen vormt, schattingen en veronderstellingen maakt die van invloed zijn op de toepassing van grondslagen, de gerapporteerde waarde van activa en verplichtingen en van baten en lasten. De daadwerkelijke uitkomsten kunnen afwijken van deze schattingen. De schattingen en onderliggende veronderstellingen worden voortdurend beoordeeld. Herzieningen van schattingen worden opgenomen in de periode waarin de schatting wordt herzien en in toekomstige perioden waarvoor de herziening gevolgen heeft.

##### Vergelijking met voorgaand jaar

De grondslagen van waardering en van resultaatbepaling zijn ongewijzigd ten opzichte van voorgaand jaar, met uitzondering van het volgende:

##### *Herrubricering vergelijkende cijfers*

De cijfers voor 2021 zijn, waar nodig, geherrubriceerd om vergelijkbaarheid met 2022 mogelijk te maken. Deze herrubriceringen betreffen de op onderdelen gewijzigde presentatievoorschriften voor de cijfers over 2022 vanuit de Regeling openbare jaarverantwoording WMG (RojW) ten opzichte van de cijfers over 2021 die in overeenstemming waren met de Regeling verslaggeving WTZi (RvW).

VOOR WAARMERKINGS-  
DOELEINDEN



Verstegen accountants  
en adviseurs B.V.

d.d. **22/05/2023**  
.....



### 3.4 GRONDSLAGEN VAN WAARDERING EN RESULTAATBEPALING

#### 3.4.2 Grondslagen van waardering van activa en passiva

##### Activa en passiva

Een actief wordt in de balans verwerkt wanneer het waarschijnlijk is dat de toekomstige economische voordelen naar de onderneming zullen toevloeien en het actief een kostprijs of een waarde heeft waarvan de omvang betrouwbaar kan worden vastgesteld. Activa die hier niet aan voldoen worden niet in de balans verwerkt, maar worden aangemerkt als niet in de balans opgenomen activa. Activa waarvan het waarschijnlijk is dat de realiseerbare waarde lager is dan de boekwaarde, worden afgewaardeerd tot het niveau van de hoogste van de indirecte en directe realiseerbare waarde.

Een verplichting wordt in de balans verwerkt wanneer het waarschijnlijk is dat de afwikkeling daarvan gepaard zal gaan met een uitstroom van middelen die economische voordelen in zich bergen en de omvang van het bedrag waartegen de afwikkeling zal plaatsvinden op betrouwbare wijze kan worden vastgesteld. Onder verplichtingen worden mede voorzieningen begrepen. Verplichtingen die hier niet aan voldoen worden niet in de balans opgenomen, maar worden verantwoord als niet in de balans opgenomen verplichtingen.

Een in de balans opgenomen actief of verplichting blijft op de balans opgenomen als een transactie niet leidt tot een belangrijke verandering in de economische realiteit met betrekking tot het actief of de verplichting. Dergelijke transacties geven evenmin aanleiding tot het verantwoorden van resultaten. Bij de beoordeling of er sprake is van een belangrijke verandering in de economische realiteit wordt uitgegaan van de economische voordelen en risico's die zich waarschijnlijk in de praktijk zullen voordoen en niet op voordelen en risico's waarvan redelijkerwijze niet te verwachten is dat zij zich voordoen.

Een actief of verplichting wordt niet langer in de balans opgenomen indien een transactie ertoe leidt dat alle of nagenoeg alle rechten op economische voordelen en alle of nagenoeg alle risico's met betrekking tot het actief of de verplichting aan een derde zijn overgedragen. De resultaten van de transactie worden in dat geval direct in de winst- en verliesrekening opgenomen, rekening houdend met eventuele voorzieningen die dienen te worden getroffen in samenhang met de transactie. Indien de weergave van de economische realiteit ertoe leidt dat het opnemen van activa waarvan de rechtspersoon niet het juridisch eigendom bezit, wordt dit feit vermeld.

##### Materiële vaste activa

###### Algemeen

De materiële vaste activa wordt gewaardeerd tegen verkrijgings- of vervaardigingsprijs onder aftrek van cumulatieve afschrijvingen en cumulatieve bijzondere waardeverminderingen. De afschrijvingen worden berekend als een percentage over de verkrijgings- of vervaardigingsprijs volgens de lineaire methode op basis van de verwachte economische levensduur. Er wordt afgeschreven vanaf het moment van ingebruikneming. Op bedrijfsterreinen en op vaste activa in ontwikkeling en vooruitbetalingen op materiële vaste activa wordt niet afgeschreven.

Materiële vaste activa met een beperkte gebruiksduur worden afzonderlijk afschreven. In het geval dat belangrijkste bestanddelen van een materieel vast actief van elkaar te onderscheiden zijn en verschillen in gebruiksduur of verwacht gebruikspatroon, worden deze bestandsdelen afzonderlijk afgeschreven. De afschrijvingspercentages zijn toegelicht in de toelichting op de balans.

In het geval dat de betaling van de kostprijs van een materieel vast actief plaatsvindt op grond van een langere dan normale betalingstermijn, wordt de kostprijs van het actief gebaseerd op de contante waarde van de verplichting.

In het geval dat materiële vaste activa worden verworven in ruil voor een niet-monetair actief, wordt de kostprijs van het materieel vast actief bepaald op basis van de reële waarde voor zover de ruiltransactie leidt tot een wijziging in de economische omstandigheden en de reële waarde van het verworven actief of van het opgegeven actief op betrouwbare wijze kan worden vastgesteld.

###### Groot onderhoud

Periodiek groot onderhoud wordt volgens de componentenbenadering geactiveerd, maar alleen als er sprake is van een waardevermeerdering. Hierbij worden de totale uitgaven toegewezen aan de samenstellende delen. Als er geen sprake is van waardevermeerdering van het periodieke onderhoud worden de uitgaven direct in de kosten verantwoord, evenals de jaarlijks terugkerende onderhoudswerkzaamheden.

### 3.4 GRONDSLAGEN VAN WAARDERING EN RESULTAATBEPALING

#### 3.4.2 Grondslagen van waardering van activa en passiva

##### Vaste activa – bijzondere waardeverminderingen

###### Zorgvastgoed

Stichting Cedrah beschikt over vastgoed waar zorg wordt verleend die voornamelijk wordt bekostigd vanuit de WLZ. Voor dit vastgoed geldt volledige prestatiebekostiging. Omdat de productie en de bezetting in de loop van de tijd kunnen fluctueren dan wel een stijgende of dalende trend vertonen, is niet uit te sluiten dat op sommige locaties er sprake kan zijn van een mogelijke duurzame waardevermindering. Als gevolg hiervan heeft Stichting Cedrah overeenkomstig RJ 121 getoetst of de boekwaarde nog kan worden gerealiseerd uit de toekomstige opbrengsten. Stichting Cedrah heeft de contante waarde van de toekomstige kasstromen van dit zorgvastgoed benaderd op het niveau van de kasstroomgenererende eenheden, en vergeleken met de boekwaarde van dit vastgoed en de overige met de bedrijfsvoering samenhangende activa per 31 december 2022.

Belangrijke veronderstellingen die zijn gehanteerd bij de benadering van de contante waarde van de toekomstige kasstromen zijn:

- \* Een gemiddelde leegstand van 2%;
- \* De totale levensduur van de huidige panden is op 40 jaar gesteld en een restwaarde van nul;
- \* De samenstelling van de cliëntenpopulatie / ZZP mix is gebaseerd op de situatie per 31-12-2022.
- \* Vervangingsinvesteringen (instandhouding) tot het niveau welke noodzakelijk worden geacht om het betreffende vastgoed tot aan einde levensduur in gebruik te houden zijn opgenomen conform de meerjaren onderhoudsplannen;
- \* In de berekening is een disconteringsvoet van 2,13% gehanteerd. Deze is gebaseerd op een berekening van de gemiddelde vermogenskostenvoet (WACC). De kostenvoet voor het vreemd vermogen, gebaseerd op langjarige afspraken met de banken bedraagt 1,8%. Voor de kostenvoet van het eigen vermogen geldt een toeslag van 1% waardoor deze uitkomt op 2,8%. Uit bovenstaande berekeningen kon geconcludeerd worden dat de verwachte toekomstige kasstromen voldoende zijn om de kapitaallasten te dekken.

###### Woningcomplexen

Naast het zorgvastgoed beschikt Cedrah over een aantal woningcomplexen. Ook voor de woningcomplexen is beoordeeld of de boekwaarde van dit vastgoed per 31 december 2022 terugverdiend kan worden uit toekomstige kasstromen.

Er is een bedrijfswaardeanalyse per afzonderlijk gebouw opgesteld. Uit deze berekeningen werd geconcludeerd dat de verwachte toekomstige kasstromen voldoende zijn om de kapitaallasten te dekken.

##### Vorraden

Vorraden zijn gewaardeerd tegen kostprijs onder aftrek van een voorziening voor incourantheid.

##### Vorderingen

Vorderingen worden gewaardeerd tegen nominale waarde. Een voorziening wordt getroffen op de vorderingen op grond van verwachte oninbaarheid. Een vordering uit hoofde van financieringstekorten of een schuld uit hoofde van financieringsoverschotten is het aan het einde van het boekjaar bestaande verschil tussen het wettelijk budget voor aanvaardbare kosten en de ontvangen voorschotten en de in rekening gebrachte vergoedingen voor diensten en verrichtingen ter dekking van het wettelijk budget.

##### Liquide middelen

Liquide middelen bestaan uit kas en banktegoeden en worden gewaardeerd tegen de nominale waarde. Stichting Cedrah heeft geen rekening-courantkredietfaciliteit.

### 3.4 GRONDSLAGEN VAN WAARDERING EN RESULTAATBEPALING

#### 3.4.2 Grondslagen van waardering van activa en passiva

##### Voorzieningen

Voorzieningen worden gevormd voor in rechte afdwingbare of feitelijke verplichtingen die op de balansdatum bestaan en die het gevolg zijn van een gebeurtenis uit het verleden, waarbij het waarschijnlijk is dat een uitstroom van middelen noodzakelijk is en waarvan de omvang op betrouwbare wijze is te schatten. De voorzieningen worden gewaardeerd tegen nominale waarde van de uitgaven die naar verwachting noodzakelijk zijn om de verplichting en verliezen af te wikkelen of tegen contante waarde. De gehanteerde waarderingsgrondslag is afhankelijk van de aard, omvang en het moment waarop Stichting Cedrah verwacht de aan de verplichting te moeten voldoen.

Aanvullend op de hiervoor vermelde algemene grondslagen voor voorzieningen, gelden de volgende specifieke grondslagen op de voorzieningen van uitgestelde beloningen:

##### *Voorziening jubileumverplichtingen*

De jubileumvoorziening betreft een voorziening voor toekomstige jubileumuitkeringen. De voorziening betreft de nominale waarde van de in de toekomst uit te keren jubileumuitkeringen. De geldwaarde betreft de opgebouwde rechten, omgerekend in het brutoloon op balansdatum, verhoogd met de daarover door de werkgever verschuldigde premies en heffingen en gecorrigeerd voor de inschatting van blijfkans en het voldoen aan de andere voorwaarden.

##### *Voorziening langdurig zieken*

Voor langdurig zieken is een voorziening gevormd op basis van de nominale waarde van de verwachte loonkosten in de eerste twee jaren van de arbeidsongeschiktheid (voor medewerkers die naar verwachting niet zullen terugkeren in het arbeidsproces), voor zover deze na 31 december 2022 vallen, de voorziening is gebaseerd op 100% van de loonkosten gedurende het eerste jaar en 70% gedurende het tweede jaar.

##### *Voorziening doorbetaling na 45 dienstjaren*

De voorziening doorbetaling na 45 dienstjaren betreft een voorziening voor medewerkers die gebruik maken van de regeling om na 45 dienstjaren in de zorg- en welzijnssector vervroegd uit te treden en voor de medewerkers die naar verwachting in de toekomst zullen opteren voor het gebruik van de regeling. Binnen deze regeling hebben medewerkers die opteren voor de regeling en voldoen aan de voorwaarden, recht op een maandelijks uitkering die voor rekening van de werkgever komt. De voorziening betreft de beste schatting van de verschuldigde uitkeringen en daarmee samenhangende kosten. De waardering is tegen de nominale waarde.

Aanvullend op de hiervoor vermelde algemene grondslagen voor voorzieningen, gelden de volgende specifieke grondslagen op de voorziening WGA-Hiaatverzekering:

Deze voorziening is getroffen ter dekking van de door Stichting Cedrah te dragen kosten betreffende de verschuldigde inlooppremie van de WGA-Hiaatverzekering die Stichting Cedrah conform de in de CAO VVT opgenomen verplichting in 2022 met terugwerkende kracht over de periode maart 2020 t/m december 2022 voor al haar medewerkers heeft afgesloten. De inlooppremie bedraagt gedurende de komende 5 jaar 0,12% van het pensioengevend salaris. De waardering is tegen de nominale waarde.

##### Schulden

Onder de langlopende schulden worden schulden opgenomen met een resterende looptijd van meer dan één jaar. De kortlopende schulden hebben een verwachte looptijd van maximaal één jaar. De schulden worden bij eerste verwerking opgenomen tegen de reële waarde en vervolgens gewaardeerd tegen de geamortiseerde kostprijs. Indien geen sprake is van (substantiële) agio/disagio of transactiekosten dan is de geamortiseerde kostprijs gelijk aan de nominale waarde. De aflossingsverplichtingen voor het komend jaar van de langlopende schulden worden opgenomen onder kortlopende schulden.

##### Financiële instrumenten

Financiële instrumenten omvatten handels- en overige vorderingen, geldmiddelen, leningen en overige financieringsverplichtingen, handelsschulden en overige te betalen posten. De financiële instrumenten worden bij de eerste opname verwerkt tegen reële waarde. Na de eerste opname (tegen reële waarde) worden financiële instrumenten gewaardeerd op de manier zoals beschreven in de grondslagen voor de desbetreffende financiële instrumenten welke nader zijn toegelicht in de toelichting op de balans.

VOOR WAARMERKINGS-  
DOELEINDEN



Verstegen accountants  
en adviseurs B.V.

d.d. 22/05/2023

### 3.4 GRONDSLAGEN VAN WAARDERING EN RESULTAATBEPALING

#### 3.4.3 Grondslagen van resultaatbepaling

##### Algemeen

Het resultaat wordt bepaald als het verschil tussen de baten en de lasten over het verslagjaar, met inachtneming van de hiervoor reeds vermelde grondslagen. Baten en lasten worden verwerkt in het jaar waarop zij betrekking hebben. Daarbij wordt voorzichtigheid betracht overeenkomstig de grondslagen die gelden voor het opnemen van activa en passiva. Baten en lasten uit voorgaande jaren (waaronder nagekomen budgetaanpassingen) die in dit boekjaar zijn geconstateerd, worden aan dit boekjaar toegerekend. In het geval van een geconstateerde fout in voorgaande boekjaren wordt fouterstel toegepast.

##### Pensioenen

Stichting Cedrah heeft voor haar werknemers een toegezegde pensioenregeling. Hiervoor in aanmerking komende werknemers hebben op de pensioengerechtigde leeftijd recht op een pensioen dat is gebaseerd op het gemiddeld verdiende loon berekend over de jaren dat de werknemer pensioen heeft opgebouwd bij Stichting Cedrah. De verplichtingen, die voortvloeien uit deze rechten van haar personeel, zijn ondergebracht bij het bedrijfstakpensioenfonds Zorg en Welzijn (PFZW). Stichting Cedrah betaalt hiervoor premies waarvan de helft door de werkgever wordt betaald en de helft door de werknemer. De pensioenrechten worden jaarlijks geïndexeerd, indien en voor zover de dekkingsgraad van het pensioenfonds (het vermogen van het pensioenfonds gedeeld door haar financiële verplichtingen) dit toelaat. Stichting Cedrah heeft geen verplichting tot het voldoen van aanvullende bijdragen in geval van een tekort bij het pensioenfonds, anders dan het effect van hogere toekomstige premies en heeft daarom alleen de verschuldigde premies tot en met het einde van het boekjaar in de jaarrekening verantwoord.

#### 3.4.4 Grondslagen voor de opstelling van het kasstroomoverzicht

Het kasstroomoverzicht is opgesteld volgens de indirecte methode. De geldmiddelen in het kasstroomoverzicht bestaan uit de liquide middelen die zonder beperkingen en zonder materieel risico van waardeverminderingen als gevolg van de transactie kunnen worden omgezet in geldmiddelen.

#### 3.4.5 Grondslagen voor gebeurtenissen na balansdatum

Gebeurtenissen die nadere informatie geven over de feitelijke situatie per balansdatum en die blijken tot aan de datum van het opmaken van de jaarrekening worden verwerkt in de jaarrekening.

Gebeurtenissen die geen nadere informatie geven over de feitelijke situatie per balansdatum worden niet in de jaarrekening verwerkt. Als dergelijke gebeurtenissen van belang zijn voor de oordeelsvorming van de gebruikers van de jaarrekening, worden de aard en de geschatte financiële gevolgen ervan toegelicht in de jaarrekening.

#### 3.4.6 Waarderingsgrondslagen WNT

Voor de uitvoering van de Wet normering topinkomens (WNT) heeft Stichting Cedrah zich gehouden aan de wet- en regelgeving inzake de WNT, waaronder de instellingsspecifieke (sectorale) regels. De WNT- verantwoording is opgenomen in de toelichting op de resultatenrekening.

## 3.5 TOELICHTING OP DE BALANS

## ACTIVA

## 1. Materiële vaste activa

	Bedrijfs- gebouwen en - terreinen	Machines en installaties	Andere vaste bedrijfs- middelen	Vaste bedrijfs- middelen in uitvoering/ vooruit betaald op materiële vaste activa	Totaal
	€	€	€	€	€
<b>Stand per 1 januari 2022</b>					
- Aanschafwaarde	70.741.007	14.797.141	5.178.132	1.869.020	92.585.300
- Cumulatieve afschrijvingen	16.427.393	8.561.323	1.865.907	0	26.854.623
Boekwaarde per 1 januari 2022	<u>54.313.614</u>	<u>6.235.818</u>	<u>3.312.225</u>	<u>1.869.020</u>	<u>65.730.676</u>
<b>Mutaties in het boekjaar</b>					
- Investerings	1.107.396	1.456.117	435.981	5.965.760	8.965.253
- Afschrijvingen	2.065.278	986.611	577.212	0	3.629.102
- <i>Terugname geheel afgeschreven activa</i>					
aanschafwaarde	549.055	1.466.447	375.492	0	2.390.993
cumulatieve afschrijvingen	549.055	1.466.447	375.492	0	2.390.993
- <i>Desinvesteringen</i>					
aanschafwaarde	1.503.515	16.197	34.176	0	1.553.889
cumulatieve afschrijvingen	999.095	10.101	9.942	0	1.019.138
Per saldo	<u>504.420</u>	<u>6.097</u>	<u>24.234</u>	<u>0</u>	<u>534.751</u>
Mutaties in boekwaarde (per saldo)	<u>-1.462.303</u>	<u>463.409</u>	<u>-165.466</u>	<u>5.965.760</u>	<u>4.801.401</u>
<b>Stand per 31 december 2022</b>					
- Aanschafwaarde	69.795.833	14.770.613	5.204.445	7.834.780	97.605.671
- Cumulatieve afschrijvingen	16.944.521	8.071.387	2.057.686	0	27.073.594
Boekwaarde per 31 december 2022	<u>52.851.312</u>	<u>6.699.227</u>	<u>3.146.759</u>	<u>7.834.780</u>	<u>70.532.077</u>
<i>Afschrijvingspercentage</i>	0-10%	5-20%	5-20%	0,0%	

De vaste activa zijn als zekerheid gesteld voor de langlopende schulden. Voor een nadere toelichting wordt verwezen naar het overzicht van de langlopende leningen in onderdeel 2.6.

**3.5 TOELICHTING OP DE BALANS****ACTIVA****2. Voorraden**

De voorraden kunnen als volgt worden gespecificeerd:

	<u>31-dec-22</u>	<u>31-dec-21</u>
	€	€
Voorraad winkels	10.000	10.000
	<u>10.000</u>	<u>10.000</u>

De voorraad van de winkels betreft een stelpost.

**3. Vorderingen**

De vorderingen kunnen als volgt worden gespecificeerd:

	<u>31-dec-22</u>	<u>31-dec-21</u>
	€	€
<b>Vorderingen</b>		
Uit hoofde van financieringstekort	1.337.717	2.292.685
Op handelsdebiteuren	71.233	58.488
Overige vorderingen		
- Op zorgverzekeraars	161.255	259.851
- Op gemeenten (WMO)	59.401	80.182
- Vanuit regeling Sectorplan Plus	240.515	168.332
- Diversen vorderingen	202.573	316.342
<b>Totaal vorderingen</b>	<u>2.072.694</u>	<u>3.175.880</u>
<b>Overlopende activa:</b>		
- Nog te factureren omzet	166.738	101.133
- Vooruitontvangen inkoopfacturen	507.677	358.509
<b>Totaal overlopende activa</b>	<u>674.416</u>	<u>459.642</u>

Onder de vorderingen en schulden worden de bedragen opgenomen aangaande het financieringstekort dan wel -overschot WLZ. De opbouw hiervan is als volgt:

**Vorderingen uit hoofde van financieringstekort en schulden uit hoofde van financieringsoverschot**

	<u>2021</u>	<u>2022</u>	<u>totaal</u>
	€	€	€
<b>Saldo per 1 januari</b>	2.292.685	0	2.292.685
Financieringsverschil boekjaar		1.057.489	1.057.489
Correcties voorgaande jaren	465.323		465.323
Betalingen/ontvangsten	<u>-2.477.780</u>		<u>-2.477.780</u>
Subtotaal mutatie boekjaar	-2.012.457	1.057.489	-954.968
<b>Saldo per 31 december</b>	<u>280.228</u>	<u>1.057.489</u>	<u>1.337.717</u>

VOOR WAARMERKINGS-  
DOELEINDENVerstegen accountants  
en adviseurs B.V.

d.d. 22/05/2023

**3.5 TOELICHTING OP DE BALANS****ACTIVA****Stadium van vaststelling**

Stadium van vaststelling (per erkenning):

300-482	C	A
300-878	C	A
300-879	C	A
300-880	C	A
300-881	C	A

a = interne berekening; b = overeenstemming met zorgverzekeraars; c = definitieve vaststelling NZA

	<u>31-dec-22</u>	<u>31-dec-21</u>
	€	€
Waarvan gepresenteerd als:		
- Vorderingen uit hoofde van financieringstekort	1.337.717	2.292.685
- Schulden uit hoofde van financieringstekort	<u>0</u>	<u>0</u>
	<u>1.337.717</u>	<u>2.292.685</u>

**Specificatie financieringsverschil in het boekjaar**

	<u>31-dec-22</u>	<u>31-dec-21</u>
	€	€
Wettelijk budget voor aanvaardbare kosten	44.398.541	42.468.164
Af: vergoedingen ter dekking van het wettelijk budget	-43.341.052	-40.175.479
	<u>1.057.489</u>	<u>2.292.685</u>

De vordering uit hoofde van het financieringstekort van 2021 (€ 280.228) is afgewikkeld in januari 2023. In de overige vorderingen zijn geen bedragen begrepen met een resterende looptijd langer dan 1 jaar. Wel is er een voorziening voor dubieuze debiteuren in aftrek gebracht van € 14.420 (2021: € 8.100). De post vooruitontvangen inkoopfacturen betreffen enkel inkoopfacturen die in boekjaar 2022 ontvangen zijn en betrekking hebben op een volgend boekjaar. De stijging ten opzichte van 2021 wordt voornamelijk veroorzaakt door meer gefactureerde voorschotten voor de behandeldiensten in diverse locaties.

**4. Liquide middelen**

De liquide middelen kunnen als volgt worden gespecificeerd:

	<u>31-dec-22</u>	<u>31-dec-21</u>
	€	€
Bankrekeningen	7.318.213	4.120.978
Kassen	24.676	7.874
	<u>7.342.889</u>	<u>4.128.852</u>

Deze middelen staan zonder bijkomende kosten ter vrije beschikking van Stichting Cedrah.

VOOR WAARMERKINGS-  
DOELEINDENVerstegen accountants  
en adviseurs B.V.

d.d. 22/05/2023

## 3.5 TOELICHTING OP DE BALANS

## PASSIVA

## 5. Eigen vermogen

Het eigen vermogen bestaat uit de volgende componenten:

	<u>31-dec-22</u>	<u>31-dec-21</u>
	€	€
Kapitaal	1.031	1.031
Bestemmingsfonds	14.504.341	12.949.062
Algemene en overige reserves	15.430.431	15.112.432
<b>Totaal eigen vermogen</b>	<u>29.935.803</u>	<u>28.062.525</u>

**Gestort en opgevraagd kapitaal**

Het verloop is als volgt weer te geven:

	<u>Saldo per</u> <u>1-jan-2022</u>	<u>Resultaat-</u> <u>bestemming</u>	<u>Overige</u> <u>mutaties</u>	<u>Saldo per</u> <u>31-dec-2022</u>
	€	€	€	€
Gestort en opgevraagd kapitaal	1.031	0	0	1.031
<b>Totaal gestort en opgevraagd kapitaal</b>	<u>1.031</u>	<u>0</u>	<u>0</u>	<u>1.031</u>

**Bestemmingsfonds**

Het verloop is als volgt weer te geven:

	<u>Saldo per</u> <u>1-jan-2022</u>	<u>Resultaat-</u> <u>bestemming</u>	<u>Overige</u> <u>mutaties</u>	<u>Saldo per</u> <u>31-dec-2022</u>
	€	€	€	€
Bestemmingsfonds:				
- Reserve aanvaardbare kosten	12.949.062	1.555.279	0	14.504.341
<b>Totaal bestemmingsfonds</b>	<u>12.949.062</u>	<u>1.555.279</u>	<u>0</u>	<u>14.504.341</u>

**Overige reserves**

Het verloop is als volgt weer te geven:

	<u>Saldo per</u> <u>1-jan-2022</u>	<u>Resultaat-</u> <u>bestemming</u>	<u>Overige</u> <u>mutaties</u>	<u>Saldo per</u> <u>31-dec-2022</u>
	€	€	€	€
Overige reserves:				
- Algemene bedrijfsreserves (woningen)	15.112.432	317.999	0	15.430.431
<b>Totaal overige reserves</b>	<u>15.112.432</u>	<u>317.999</u>	<u>0</u>	<u>15.430.431</u>

Het aansprakelijk vermogen bestaat uit het eigen vermogen en de achtergestelde lening(en) die onder de langlopende schulden verwerkt zijn. Het aansprakelijk vermogen per 31 december 2022 bedraagt € 30.320.803 (2021: € 28.497.525). Op basis van een vaste verdeelsystematiek wordt het resultaat toegerekend naar een resultaat op Zorg (gereguleerd vanuit de NZA beleidsregels) en een resultaat op het niet gereguleerde onderdeel Vastgoed Wonen. Het resultaat op Zorg wordt toegevoegd aan het bestemmingsfonds Reserve aanvaardbare kosten. Het resultaat op Vastgoed Wonen wordt toegevoegd aan de Overige reserves.



## 3.5 TOELICHTING OP DE BALANS

## PASSIVA

## 6. Voorzieningen

De voorzieningen en het verloop daarvan kunnen als volgt worden gespecificeerd:

	Saldo per 1-jan-2022	Dotatie	Onttrekking	Vrijval	Saldo per 31-dec-2022
	€	€	€	€	€
- Doorbetaling na 45 dienstjaren	363.267	116.608	29.984	0	449.890
- Langdurig zieken	195.519	188.377	195.519	0	188.377
- Jubileumuitkeringen	156.993	32.249	23.664	0	165.579
- WGA-Hiaatverzekering	0	150.000	0	0	150.000
Totaal voorzieningen	<u>715.779</u>	<u>487.234</u>	<u>249.167</u>	<u>0</u>	<u>953.846</u>

Toelichting in welke mate (het totaal van) de voorzieningen als langlopend moeten worden beschouwd:

	<b>31-dec-2022</b>
Kortlopend deel van de voorzieningen (< 1 jaar)	340.948
Langlopend deel van de voorzieningen (> 1 jaar)	612.898
hiervan > 5 jaar	69.470

Met betrekking tot de voorzieningen gelden nog de volgende toelichtingen:

*Voorziening doorbetaling na 45 dienstjaren*

Deze voorziening is getroffen voor medewerkers die gebruik maken van de regeling om na 45 dienstjaren in de zorg- en welzijnssector vervroegd uit te treden en voor de medewerkers die naar verwachting in de toekomst zullen opteren voor het gebruik van deze regeling.

*Voorziening langdurig zieken*

Deze voorziening is getroffen om rekening te houden met de betalingen aan medewerkers waarvan de verwachting bestaat dat zij niet meer terugkeren in het arbeidsproces.

*Voorziening jubileumuitkeringen*

Deze voorziening is getroffen om de verplichtingen uit hoofde van de regeling in de cao met betrekking tot jubileumuitkeringen te dekken.

*Voorziening WGA-Hiaatverzekering*

Deze voorziening is getroffen ter dekking van de door Stichting Cedrah te dragen kosten betreffende de verschuldigde inlooppremie van de WGA-Hiaatverzekering die Stichting Cedrah conform de in de CAO VVT opgenomen verplichting in 2022 met terugwerkende kracht over de periode maart 2020 t/m december 2022 voor al haar medewerkers heeft afgesloten. De inlooppremie bedraagt gedurende de komende 5 jaar 0,12% van het pensioengevend salaris.

VOOR WAARMERKINGS-  
DOELEINDEN



Verstegen accountants  
en adviseurs B.V.

d.d. **22/05/2023**  
.....

**3.5 TOELICHTING OP DE BALANS****PASSIVA****7. Langlopende schulden (voor meer dan 1 jaar)**

De specificatie van het totaal van de langlopende schulden naar hun looptijd is als volgt:

	<u>31-dec-22</u>	<u>31-dec-21</u>
	€	€
Schulden aan banken	38.160.445	33.177.070
Overige langlopende schulden	1.895.343	2.740.915
Totaal langlopende schulden (nog voor meer dan een jaar)	<u>40.055.788</u>	<u>35.917.985</u>

*Het verloop is als volgt weer te geven:*

	<u>31-dec-22</u>	<u>31-dec-21</u>
	€	€
Stand per 1 januari	38.245.447	35.724.363
Bij: nieuwe leningen	10.335.406	4.810.973
Af: aflossingen	6.356.162	2.289.889
Stand per 31 december	<u>42.224.691</u>	<u>38.245.447</u>
Af: aflossingsverplichting komend boekjaar	2.168.903	2.327.464
Stand langlopende schulden per 31 december	<u>40.055.788</u>	<u>35.917.983</u>

De specificatie van het totaal van de langlopende schulden naar hun looptijd is als volgt:

	<u>31-dec-22</u>	<u>31-dec-21</u>
	€	€
Kortlopend deel van de langlopende schulden (< 1 jaar), aflossingsverplichtingen	2.168.903	2.327.464
Langlopend deel van de langlopende schulden (> 1 jaar) (balanspost)	40.055.788	35.917.985
Hiervan > 5 jaar	32.208.638	30.006.730

Voor een nadere toelichting op de langlopende schulden wordt verwezen naar het overzicht langlopende schulden (onderdeel 2.6). De aflossingsverplichtingen komend boekjaar zijn verantwoord onder de kortlopende schulden.

De verstrekte zekerheden voor de opgenomen lening bij ING Bank N.V. (€ 10,0 van de € 42,2 mln.) luiden als volgt:

\* een met de BNG en het Waarborgfonds voor de Zorgsector gedeelde zekerheid op al het zorgvastgoed.

De genoemde hypothecaire zekerheden worden gedeeld met de leningen van de BNG en met leningen die geborgd zijn door het Waarborgfonds voor de Zorgsector naar rato van de boekwaarde van de leningen.

De verstrekte zekerheden voor de opgenomen leningen bij de Rabobank (€ 0,7 van de € 42,2 mln.) luiden als volgt:

\* een eerste hypotheek op de 24 aanleun- en seniorenwoningen gelegen aan de Bergweg 3 t/m 7 te Goes;

\* een positieve/negatieve hypotheek verklaring op alle registergoederen binnen dit object;

\* pandrecht op de huurpenningen van genoemd object.

De geborgde leningen bij de BNG (€ 19,4 van de € 42,2 mln.) zijn geborgd door het Waarborgfonds voor de Zorgsector. De zekerheden voor het Waarborgfonds zijn geregeld door middel van een herverdeling van de bestaande hypotheek.

Voor de ongeborgde leningen van de BNG (€ 10,0 van de € 42,2 mln.) zijn de zekerheden eveneens geregeld met de herverdeling van de bestaande hypotheek zoals genoemd bij de leningen van de ING.

De verstrekte zekerheden voor de opgenomen leningen bij Stichting Steunfonds (€ 1,7 van de € 42,2 mln.) luiden als volgt:

\* een eerste hypotheek op:

- 16 woningen (Briandlaan) te Middelburg;

- 13 woningen (Briandlaan) te Middelburg;

- Wooncomplex Hebron (Kerkring) te Nieuwerkerk (Zeeland).

Ten aanzien van de opgenomen leningen bij Stichting Onesiforus en bij de Steunstichting Stichting Vrienden van Cedrah (bij elkaar t/m 2022) van de € 42,2 mln.) zijn geen voorwaarden of zekerheden gesteld.

VOOR ALLE DOELEINDEN

Verstegen accountants  
en adviseurs B.V.

d.d. 22/05/2023

**3.5 TOELICHTING OP DE BALANS****PASSIVA****8. Kortlopende schulden (ten hoogste 1 jaar)**

De kortlopende schulden en overige passiva kunnen als volgt worden gespecificeerd:

	<u>31-dec-22</u>	<u>31-dec-21</u>
	€	€
<b>Schulden aan leveranciers en handelskredieten</b>	1.403.001	1.328.272
<b>Belastingen en premies sociale verzekeringen</b>		
- Af te dragen loonheffingen en andere werknemersverzekeringen	471.937	616.472
<b>Schulden terzake van pensioenen</b>		
- Af te dragen premie PFZW	1.021.623	73.264
<b>Overige schulden:</b>		
Aflossingsverplichtingen komend boekjaar	2.168.903	2.327.464
Nog te betalen salarissen		
- Variabele looncomponenten	536.000	467.000
- Na te betalen salarissen december	56.450	29.255
Schulden uit hoofde van subsidies		
- Terug te betalen subsidie zorgbonus	0	200.083
Te besteden transitie middelen	47.531	26.253
Te besteden op de locaties	57.227	48.843
Diversen	206.283	240.168
<b>Totaal overige schulden</b>	<u>3.072.394</u>	<u>3.339.066</u>
<b>Overige passiva:</b>		
Vakantiegeld	1.177.103	1.138.927
Vakantiedagen	1.573.773	1.495.670
Vooruitontvangen opbrengsten	116.888	45.000
Te betalen rente	164.611	205.190
Te betalen BTW	12.207	74.208
Te ontvangen inkoopfacturen	632.157	435.298
Te betalen accountantskosten	40.945	57.395
<b>Totaal overige passiva</b>	<u>3.717.685</u>	<u>3.451.688</u>

De af te dragen loonheffingen zijn afgenomen ten opzichte van 2021. De afdracht na boekjaar 2021 was in verhouding hoog door de af te dragen eindheffing op de zorgbonus van € 384,71 per medewerker.

De af te dragen premie PFZW is ten opzichte van 2021 gestegen doordat PFZW vanaf boekjaar 2022 de werkelijke premie in rekening brengt twee maanden na de periode waarop deze betrekking heeft. In voorgaande jaren werd een voorschot in rekening gebracht en volgde de afrekening in het nieuwe boekjaar.

De post te ontvangen inkoopfacturen bestaat geheel uit inkoopfacturen die in boekjaar 2023 ontvangen zijn en waarvan de kosten betrekking hebben op en verwerkt zijn in boekjaar 2022.

VOOR WAARMERKINGS-  
DOELEINDEN



Verstegen accountants  
en adviseurs B.V.

d.d. **22/05/2023**  
.....

### 3.5 TOELICHTING OP DE BALANS

#### 9. Financiële instrumenten

##### Algemeen

Stichting Cedrah maakt in de normale bedrijfsuitoefening gebruik van uiteenlopende financiële instrumenten die Stichting Cedrah blootstellen aan markt- en/of kredietrisico's. Deze betreffen financiële instrumenten die in de balans zijn opgenomen. Stichting Cedrah handelt niet in financiële derivaten en heeft procedures en gedragslijnen om de omvang van het kredietrisico bij elke tegenpartij of markt te beperken.

##### Kredietrisico

De vorderingen zijn voor het overgrote deel geconcentreerd bij de zorgkantoren. De kredietrisico's hiervan zijn zeer beperkt.

##### Renterisico en kasstroomrisico

Het renterisico is beperkt tot eventuele veranderingen in de marktwaarde van opgenomen leningen. De leningen worden aangehouden tot het einde van de looptijd. Indien er sprake is van een restschuld aan het einde van de looptijd van een lening, streeft Stichting Cedrah naar herfinanciering op lange termijn.

##### Reële waarde

De reële waarde van de meeste in de balans verantwoorde financiële instrumenten, waaronder vorderingen, liquide middelen en (kortlopende) schulden, benadert de boekwaarde ervan.

#### 10. Niet in de balans opgenomen verplichtingen en niet in de balans opgenomen activa

##### Huurverplichtingen

De met derden aangegane meerjarige huurverplichtingen van onroerende zaken betreffen:

Onroerende zaak	Geschatte jaarhuursom 2023 in €	Omvang verplichting 2 - 5 jaar in €	Omvang verplichting > 5 jaar in €	Einddatum huurcontract
Huur locatie Ridderkerk	15.847	n.v.t.	n.v.t.	31-10-2023*
<i>*Deze huurovereenkomst wordt jaarlijks stilzwijgend verlengd met een opzegtermijn van 3 maanden.</i>				
<i>Totaal</i>	<i>15.847</i>	<i>n.v.t.</i>	<i>n.v.t.</i>	

Deze huurverplichtingen kwalificeren op grond van de bepalingen van RJ-Richtlijn 292 Leasing als operational lease en zijn om die reden niet in de balans opgenomen.

##### Onzekerheden opbrengstverantwoording

Als gevolg van materiële nacontroles door zorgkantoren, zorgverzekeraars en gemeenten op de gedeclareerde zorgprestaties en maatschappelijke ondersteuning kunnen correcties noodzakelijk zijn op de gedeclareerde productie. De effecten van eventuele materiële nacontroles zijn vooralsnog onzeker. Stichting Cedrah heeft op basis van een risicoanalyse een zo nauwkeurig mogelijke inschatting gemaakt van de hieruit voortvloeiende risico's en verplichtingen. Daarbij is rekening gehouden met uitkomsten van interne en externe controles. Stichting Cedrah verwacht uit hoofde van genoemde nacontroles, subsidievaststellingen en de vaststelling van de coronacompensatie overigens geen noemenswaardige correcties op de verantwoorde opbrengsten.

##### Verplichtingen uit hoofde van het macrobeheersinstrument

De wijkverpleging (producten Persoonlijke verzorging en Verpleging) worden met ingang van 2015 gefinancierd vanuit de ZVW. Op grond van de beleidsregel BR/CU-7124 Macrobeheersingsinstrument verpleging en verzorging bestaat de mogelijkheid dat voor de verantwoorde opbrengst betreffende de wijkverpleging een terugbetalingsverplichting wordt opgelegd ingeval achteraf blijkt dat een macro-budgetoverschrijding is ontstaan.

Bij het opstellen van de jaarrekening 2022 bestaat landelijk nog geen inzicht in de omvang van deze eventuele verplichting. Cedrah is dan ook niet in staat een betrouwbare inschatting te maken van de eventuele uit het macrobeheersinstrument voortkomende verplichting en deze te kwantificeren. Als gevolg daarvan is deze verplichting niet tot uitdrukking gebracht in de balans van de stichting per 31 december 2022.

VOOR WAARMERKINGS-  
DOELEINDEN



Verstegen accountants  
en adviseurs B.V.

d.d. 22/05/2023

### 3.5 TOELICHTING OP DE BALANS

#### **Rekening-courantkrediet**

Stichting Cedrah heeft geen rekening-courantkredietfaciliteit.

#### **Nieuwbouw locatie Amandelhof**

Stichting Cedrah is gestart met het slopen van de bestaande opstallen van locatie Amandelhof en op het terrein nieuwbouw te realiseren, bestaande uit twee zorg-/woongebouwen met 44 zorgstudio's en 35 huurwoningen. In dat kader is in 2018 een design & build overeenkomst gesloten met aannemer De Vries en Verburg uit Stolwijk die voor € 12.780.000 excl. BTW dit project gaat realiseren. Per balansdatum is € 12.438.000 excl. BTW hiervan gefactureerd en in de investeringen verwerkt. Cedrah heeft een bankgarantie ontvangen ter hoogte van 5% van de afgesproken prijs.

#### **Stichting Leerhuizen Palliatieve Zorg**

Stichting Cedrah is vanaf 2020 bestuurlijk vertegenwoordigd in de Stichting Leerhuizen Palliatieve Zorg. Deze stichting is in 2004 opgericht door een aantal samenwerkende zorginstellingen. Zij doet onderzoek op het gebied van Palliatieve Zorg en biedt in dat kader (onder meer) onderwijs(methoden) aan. De partners hebben ieder één zetel in het bestuur van de stichting. De partners vervullen een voortrekkersrol in de Palliatieve Zorg en dragen, met elkaar en met de stichting, gezamenlijk verantwoordelijkheid voor de verdere verdieping en verbreding van de kwaliteit van de palliatieve zorg in Nederland.

VOOR WAARMERKINGS-  
DOELEINDEN



Verstegen accountants  
en adviseurs B.V.

d.d. **22/05/2023**  
d.d. ....

## 3.6 OVERZICHT LANGLOPENDE SCHULDEN ULTIMO 2022

Leninggever	Afsluit-datum	Hoofdsom	Totale looptijd	Soort lening	Werkelijke rente	Einde rente-vast periode	Restschuld 31 december 2021	Nieuwe leningen in 2022	Aflossing of amortisatie in 2022	Restschuld 31 december 2022	Restschuld over 5 jaar	Resterende looptijd in jaren eind 2022	Aflossingswijze	Aflossing of amortisatie in 2023	Gestelde zekerheden
		€			%		€	€	€	€	€			€	
ING Bank	1-jul-92	1.043.694	30	Hypothecair	2,25%	geen	26.077	0	26.077	0	0	0	Lineair	0	Hypothecaire zekerheid
ING Bank	1-jul-92	1.452.097	30	Hypothecair	2,25%	geen	36.287	0	36.287	0	0	0	Lineair	0	Hypothecaire zekerheid
ING Bank	1-jan-02	2.270.000	40	Hypothecair	2,22%	1-jan-32	1.149.188	0	56.750	1.092.438	808.688	20	Lineair	56.750	Hypothecaire zekerheid
ING Bank	1-jan-02	907.500	20	Hypothecair	4,34%	geen	11.344	0	11.344	0	0	0	Lineair	0	Hypothecaire zekerheid
ING Bank	1-jan-04	3.675.000	40	Hypothecair	3,97%	1-okt-24	2.111.000	0	92.000	2.019.000	1.559.000	22	Lineair	92.000	Hypothecaire zekerheid
ING Bank	1-okt-04	750.000	20	Hypothecair	1,11%	geen	112.500	0	112.500	0	0	0	Lineair	0	Hypothecaire zekerheid
Rabobank	1-feb-12	1.380.000	27	Hypothecair	2,90%	1-apr-27	789.667	0	46.000	743.667	513.667	17	Lineair	46.000	Hypothecaire zekerheid
Stichting Vrienden van Cedrah	1-jan-10	400.000	18	Onderhands	2,75%	geen	165.000	0	27.500	137.500	0	5	Lineair	27.500	Geen zekerheid
Stichting Onesiforus	1-mrt-10	450.000	24	Onderhands	2,00%	geen	270.000	0	22.500	247.500	135.000	11	Lineair	22.500	Geen zekerheid
Stichting Steunfonds	1-jan-11	1.330.616	11	Hypothecair	1,75%	1-jan-31	324.401	0	324.401	0	0	0	Annuïtair	0	Hypothecaire zekerheid
Stichting Steunfonds	1-jan-11	761.547	11	Hypothecair	1,75%	1-jan-31	269.521	0	269.521	0	0	0	Annuïtair	0	Hypothecaire zekerheid
Stichting Steunfonds	1-jan-11	1.032.687	40	Hypothecair	1,75%	1-jan-31	865.941	0	22.194	843.747	726.814	29	Annuïtair	22.582	Hypothecaire zekerheid
Stichting Steunfonds	1-jan-11	875.807	12	Hypothecair	1,75%	1-jan-31	172.589	0	160.085	12.505	0	1	Annuïtair	12.505	Hypothecaire zekerheid
Stichting Steunfonds	1-jan-11	1.350.000	19	Hypothecair	1,75%	1-jan-31	731.273	0	75.729	655.544	256.548	8	Annuïtair	77.054	Hypothecaire zekerheid
Stichting Steunfonds	1-jan-11	375.000	19	Hypothecair	1,75%	1-jan-31	203.130	0	21.036	182.094	71.263	8	Annuïtair	21.404	Hypothecaire zekerheid
ING Bank	1-apr-12	15.370.833	30	Hypothecair	1,70%	1-jan-32	10.462.500	0	3.591.826	6.870.674	5.119.614	20	Lineair	350.212	Hypothecaire zekerheid
BNG Bank*	1-mei-18	2.000.000	5	Hypothecair	0,10%	geen	600.000	0	400.000	200.000	0	1	Lineair	200.000	Hypothecaire zekerheid
BNG Bank	1-apr-19	8.330.000	20	Hypothecair	1,94%	1-apr-26	7.497.000	0	416.500	7.080.500	4.998.000	17	Lineair	416.500	Hypothecaire zekerheid
BNG Bank	1-okt-20	3.200.000	15	Hypothecair	2,65%	geen	3.066.667	0	106.667	2.960.000	2.426.664	13	Lineair	106.667	Hypothecaire zekerheid
BNG Bank*	1-okt-20	5.000.000	30	Hypothecair	1,63%	geen	4.791.667	0	166.667	4.625.000	3.791.665	28	Lineair	166.667	Hypothecaire zekerheid
BNG Bank	1-okt-20	-189.063	30	Disagio	n.v.t.	geen	-181.185	0	-6.302	-174.883	-143.372	28	Lineair	-6.302	Hypothecaire zekerheid
BNG Bank*	1-okt-21	5.000.000	30	Hypothecair	0,71%	geen	4.958.333	0	166.667	4.791.667	3.958.333	29	Lineair	166.667	Hypothecaire zekerheid
BNG Bank	1-okt-21	-189.027	30	Disagio	n.v.t.	geen	-187.452	0	-6.301	-181.151	-149.647	29	Lineair	-6.301	Hypothecaire zekerheid
BNG Bank*	1-feb-22	3.200.000	20	Hypothecair	0,62%	geen	0	3.200.000	120.000	3.080.000	2.280.000	20	Lineair	160.000	Hypothecaire zekerheid
BNG Bank	1-feb-22	-81.000	20	Disagio	n.v.t.	geen	0	-81.000	-3.713	-77.287	-57.038	20	Lineair	-4.050	Hypothecaire zekerheid
BNG Bank*	1-apr-22	2.500.000	30	Hypothecair	0,74%	geen	0	2.500.000	62.500	2.437.500	2.020.833	30	Lineair	83.333	Hypothecaire zekerheid
BNG Bank	1-apr-22	-94.531	30	Disagio	n.v.t.	geen	0	-94.531	-2.363	-92.168	-76.412	30	Lineair	-3.151	Hypothecaire zekerheid
BNG Bank*	1-okt-22	5.000.000	30	Hypothecair	1,15%	geen	0	5.000.000	41.667	4.958.333	4.124.993	30	Lineair	166.668	Hypothecaire zekerheid
BNG Bank	1-okt-22	-189.063	30	Disagio	n.v.t.	geen	0	-189.063	-1.576	-187.487	-155.976	30	Lineair	-6.302	Hypothecaire zekerheid
<b>Totaal</b>		<b>66.912.098</b>					<b>38.245.447</b>	<b>10.335.406</b>	<b>6.356.162</b>	<b>42.224.691</b>	<b>32.208.638</b>			<b>2.168.903</b>	

De door de banken vereiste voorwaarden zijn wat betreft de ratio's

Solvabiliteit (eigen vermogen / balanstotaal)

ING BNG Realiteit

25% 20% 37,1%

Omzetratio (eigen vermogen / totale bedrijfsopbrengsten)

15% - 57,8%

Debt Service Coverage Ratio (DSCR)

1,2 1,3 1,9

DOELEINDEN

\* Deze gemerkte leningen zijn geborgd door het Waarborgfonds voor de Zorgsector.

Verstegen accountants  
en adviseurs B.V.

22/05/2023

d.d. ....

**3.7 TOELICHTING OP DE WINST- EN VERLIESREKENING****BATEN****11. Baten uit beroeps- of bedrijfsmatige zorgverlening**

De baten uit beroeps- of bedrijfsmatige zorgverlening kunnen als volgt worden gespecificeerd:

	<u>2022</u>	<u>2021</u>
	€	€
Wet langdurige zorg		
- Wettelijk budget voor aanvaardbare kosten	43.596.258	40.926.928
- Wettelijk budget voor aanvaardbare kosten oude jaren	465.323	499.583
- Zorg-gerelateerde corona-compensatie WLZ	802.283	1.306.462
Zorgverzekeringswet		
- Wijkverpleging	1.544.213	1.796.515
- Eerstelijnsverblijf	98.543	115.716
Overige baten uit beroeps- of bedrijfsmatige zorgverlening	218.497	215.465
waarvan baten uit zorgverlening in onderaanneming	120.284	121.153
Totaal	<u>46.725.117</u>	<u>44.860.669</u>

In de baten uit beroeps- of bedrijfsmatige zorgverlening is in totaliteit € 802.283 aan corona-compensatie opgenomen (2021: € 1.306.462). Er is rekening gehouden met de berekende meerkosten van Corona gebaseerd op een vergelijking van het ziekteverzuim tussen de jaren 2022 en 2019. Van de zorgfinanciers is inmiddels een akkoord ontvangen voor het opvoeren van deze kosten in de nacalculatie. Het is niet uitgesloten dat de corona-compensatie hoger of lager wordt vastgesteld. Deze verschillen zullen verwerkt worden in de jaarrekening 2023. Verwacht wordt dat het afrekeningsverschil op totaalniveau beperkt zal zijn.

Het wettelijk budget voor aanvaardbare kosten oude jaren bestaat voornamelijk uit de overschrijding van de kwaliteitsbudgetten in 2021 waarvan in 2022 duidelijk werd dat er landelijk toch ruimte tot vergoeding aanwezig was. De gerealiseerde productie boven het niveau van de afspraken in de herschikking (overproductie) is niet als opbrengst verantwoord.

**12. Baten uit andere beroeps- of bedrijfsmatige activiteiten**

De baten uit andere beroeps- of bedrijfsmatige activiteiten kunnen als volgt worden gespecificeerd:

	<u>2022</u>	<u>2021</u>
	€	€
Wet maatschappelijke ondersteuning	723.822	722.524
Totaal	<u>723.822</u>	<u>722.524</u>

VOOR WAARMERKINGS-  
DOELEINDENVerstegen accountants  
en adviseurs B.V.d.d. **22/05/2023**  
.....

**3.7 TOELICHTING OP DE WINST- EN VERLIESREKENING****BATEN****13. Overige bedrijfsopbrengsten**

De overige bedrijfsopbrengsten kunnen als volgt worden gespecificeerd:

	<u>2022</u>	<u>2021</u>
	€	€
Subsidies:		
- Rijkssubsidies	368.165	199.159
- Subsidie zorgbonus	0	728.339
- Overige subsidies	281.966	210.417
Overige opbrengsten:		
- Verhuuropbrengsten (incl. servicekosten)	1.724.987	1.832.936
- Opbrengsten maaltijdverstrekking	293.091	277.312
- Opbrengsten winkels	176.329	175.027
- Opbrengsten andere dienstverlening aan cliënten	308.806	321.185
- Opbrengsten diensten aan andere organisaties en detachering	445.847	363.436
- Bijdrage stichting Vrienden van Cedrah	86.969	100.220
- Overige opbrengsten	666.278	116.656
<b>Totaal</b>	<u><u>4.352.437</u></u>	<u><u>4.324.687</u></u>

De stijging in de subsidies ten opzichte van vorig boekjaar wordt met name veroorzaakt door de subsidie 'stagefonds' en 'praktijkleren'. Enerzijds heeft het ministerie van VWS het budget per leerplaats verhoogd en anderzijds is het aantal leerplaatsen toegenomen. De subsidie zorgbonus betrof een eenmalige subsidie om de zorgbonussen die uitgekeerd zijn ten tijden van de coronacrisis en de bijbehorende eindheffing te dekken.

De verhuuropbrengsten zijn afgenomen vanwege de verkoop van de Marnixflat in oktober 2022 en een verdere afbouw van 'scheiding wonen en zorg'. De verkoop van de Marnixflat heeft na aftrek van de verkoopkosten en de desinvestering van de materiële vaste activa geleid tot een bate van € 505.644 welke is opgenomen onder de 'overige opbrengsten'.

VOOR WAARMERKINGS-  
DOELEINDEN



Verstegen accountants  
en adviseurs B.V.

d.d. **22/05/2023**  
.....



**3.7 TOELICHTING OP DE WINST- EN VERLIESREKENING****LASTEN****14. Lonen en salarissen**

De lonen en salarissen kunnen als volgt worden gespecificeerd:

	<u>2022</u>	<u>2021</u>
	€	€
Lonen en salarissen	24.267.485	23.182.489
Zorgbonus personeel in loondienst, inclusief eindheffing	0	724.307
<b>Totaal</b>	<u><u>24.267.485</u></u>	<u><u>23.906.796</u></u>
Het gemiddelde aantal personeelsleden op basis van full-time eenheden (fte's) is als volgt:	567	576

**15. Sociale lasten**

De sociale lasten kunnen als volgt worden gespecificeerd:

	<u>2022</u>	<u>2021</u>
	€	€
Premies werknemersverzekeringen	4.451.788	3.789.573
<b>Totaal sociale lasten</b>	<u><u>4.451.788</u></u>	<u><u>3.789.573</u></u>

**16. Pensioenlasten**

De pensioenlasten kunnen als volgt worden gespecificeerd:

	<u>2022</u>	<u>2021</u>
	€	€
Premies Pensioenfonds Zorg en Welzijn	2.040.071	1.885.968
<b>Totaal pensioenlasten</b>	<u><u>2.040.071</u></u>	<u><u>1.885.968</u></u>

**17. Kosten uitbesteed werk en andere externe kosten**

De kosten uitbesteed werk en andere externe kosten kunnen als volgt worden gespecificeerd:

	<u>2022</u>	<u>2021</u>
	€	€
Kosten inzet externe specialisten	1.778.473	1.390.008
Kosten personeel niet in loondienst:		
- Kosten ingehuurd personeel en uitzendkrachten	1.317.929	1.154.235
- Kosten zorgbonus voor personeel niet in loondienst	0	4.032
<b>Totaal</b>	<u><u>3.096.402</u></u>	<u><u>2.548.275</u></u>

De salariskosten inclusief de werknemersverzekeringen en de pensioenlasten zijn gestegen conform de cao VVT. Het personeelsbestand is nagenoeg gelijk gebleven ten opzichte van 2021. De lichte daling die te zien is wordt met name veroorzaakt door het vertrek van reservisten en andere oproepkrachten die Cedrah ten tijde van de coronacrisis ondersteund hebben. In 2022 is er extra gebruik gemaakt van uitzendkrachten en ingehuurd personeel vanwege oplopend ziekteverzuim en openstaande vacatures.

VOOR WAARMERKINGS-  
DOELEINDEN



Verstegen accountants  
en adviseurs B.V.

d.d. **22/05/2023**  
.....

**3.7 TOELICHTING OP DE WINST- EN VERLIESREKENING****LASTEN****18. Afschrijvingen op materiële vaste activa**

De afschrijvingen op materiële vaste activa kunnen als volgt worden gespecificeerd:

	<u>2022</u>	<u>2021</u>
	€	€
Afschrijvingen materiële vaste activa	3.629.102	3.273.553
Totaal afschrijvingen	<u>3.629.102</u>	<u>3.273.553</u>

**19. Overige bedrijfskosten**

De overige bedrijfskosten kunnen als volgt worden gespecificeerd:

	<u>2022</u>	<u>2021</u>
	€	€
Voedingsmiddelen en hotelmatige kosten	2.700.662	2.532.743
Patiënt- en bewonersgebonden kosten	1.709.122	1.626.629
Overige personeelskosten	1.777.397	2.014.618
Algemene kosten	2.428.579	2.665.642
Huur en leasing	485.854	497.725
Onderhoudskosten	2.058.938	1.783.809
Energiekosten	556.611	758.282
Totaal overige bedrijfskosten	<u>11.717.163</u>	<u>11.879.448</u>

**20. Rentebaten en soortgelijke opbrengsten**

De rentebaten en soortgelijke opbrengsten kunnen als volgt worden gespecificeerd:

	<u>2022</u>	<u>2021</u>
	€	€
Rentebaten en soortgelijke opbrengsten	0	8.017
Totaal	<u>0</u>	<u>8.017</u>

**21. Rentelasten en soortgelijke kosten**

De rentelasten en soortgelijke kosten kunnen als volgt worden gespecificeerd:

	<u>2022</u>	<u>2021</u>
	€	€
Rentelasten en soortgelijke kosten	-726.087	-843.559
Totaal	<u>-726.087</u>	<u>-843.559</u>

In 2022 zijn er geen rentebaten ontvangen. De rentelasten zijn gedaald ten opzichte van 2021 door het aflossen en van diverse langlopende leningen. In 2022 is er € 12.554 aan interestkosten betaald over een positief banksaldo (2021: € 14.500).
---

VOOR WAARMERKINGS-  
DOELEINDEN



Verstegen accountants  
en adviseurs B.V.

d.d. **22/05/2023**  
.....

**3.7 TOELICHTING OP DE WINST- EN VERLIESREKENING****22. Honoraria accountant**

De honoraria kunnen als volgt worden gespecificeerd:

	<u>2022</u>	<u>2021</u>
	€	€
1. Controle van de jaarrekening	60.788	54.354
2. Overige controlewerkzaamheden (w.o. productie-verantwoordingen etc.)	14.000	24.605
3. Fiscale advisering	0	0
4. Niet-controlediensten	0	0
	<u>74.788</u>	<u>78.959</u>

De vermelde honoraria voor de controle van de jaarrekening 2022 (2021) hebben betrekking op de totale honoraria voor het onderzoek van de jaarrekening 2022 (2021), ongeacht of de werkzaamheden al gedurende het boekjaar 2022 (2021) zijn verricht.

**23. Transacties met verbonden partijen**

Er zijn geen sprake van transacties met verbonden partijen.

**24. Wet normering bezoldiging topfunctionarissen publieke en semipublieke sector (WNT)**

De bezoldiging van de leden van de Raad van Bestuur (en overige topfunctionarissen) over het jaar 2022 is als volgt:

**Leidinggevende topfunctionarissen met dienstbetrekking en leidinggevende topfunctionarissen zonder dienstbetrekking vanaf de 13e maand van de functievervulling**

	<b>T.A. Stoop</b>
1 Functie (functienaam)	Bestuurder
2 In dienst vanaf (datum begin functievervulling)	1-jan-14
3 In dienst tot en met (datum einde functievervulling)	heden
4 (Fictieve) dienstbetrekking?	Ja
5 Deeltijdfactor (minimaal 0,025 fte)	100%
6 Beloning plus belastbare onkostenvergoedingen	161.392
7 Voorzieningen ten behoeve van beloningen betaalbaar op termijn	13.442
8 Totale bezoldiging uit hoofde van de functie van topfunctionaris	<u><b>174.834</b></u>
9 Individueel toepasselijk bezoldigingsmaximum	176.000
<u>Vergelijkende cijfers 2021</u>	
1 (Fictieve) dienstbetrekking?	Ja
2 Deeltijdfactor (minimaal 0,025 fte)	100%
3 Beloning plus belastbare onkostenvergoedingen	151.940
4 Voorzieningen ten behoeve van beloningen betaalbaar op termijn	12.706
5 Totale bezoldiging uit hoofde van de functie van topfunctionaris	<u><b>164.646</b></u>
6 Individueel toepasselijk bezoldigingsmaximum	170.000

VOOR WAARMERKINGS-  
DOELEINDEN



Verstegen accountants  
en adviseurs B.V.

d.d. **22/05/2023**  
d.d. ....

## 3.7 TOELICHTING OP DE WINST- EN VERLIESREKENING

**Toezichthoudende topfunctionarissen met totale bezoldiging van meer dan € 1.800**

	<b>G.J. Heijboer</b>	<b>J. Lukasse</b>	<b>A.M. van der Bijl</b>
1 Functie (functienaam)	Voorzitter RvT	Lid RvT	Lid RvT
2 In dienst vanaf (datum begin functievervulling)	6-feb-18	1-jan-16	22-mei-17
3 In dienst tot en met (datum einde functievervulling)	heden	heden	21-dec-22
4 Totale bezoldiging in het kader van de WNT	<b>11.000</b>	<b>8.800</b>	<b>8.800</b>
5 Individueel toepasselijk bezoldigingsmaximum	26.400	17.600	17.070
<b><u>Vergelijkende cijfers 2021</u></b>			
1 Totale bezoldiging in het kader van de WNT	<b>12.750</b>	<b>8.500</b>	<b>8.500</b>
2 Individueel toepasselijk bezoldigingsmaximum	25.500	17.000	17.000
	<b>W.A. Zondag</b>	<b>S.G. Wisse</b>	<b>E.J. Nieuwenhuis</b>
1 Functie (functienaam)	Lid RvT	Lid RvT	Lid RvT
2 In dienst vanaf (datum begin functievervulling)	6-feb-18	6-feb-18	5-jul-21
3 In dienst tot en met (datum einde functievervulling)	heden	heden	heden
4 Totale bezoldiging in het kader van de WNT	<b>8.800</b>	<b>8.800</b>	<b>8.800</b>
5 Individueel toepasselijk bezoldigingsmaximum	17.600	17.600	17.600
<b><u>Vergelijkende cijfers 2021</u></b>			
1 Totale bezoldiging in het kader van de WNT	<b>8.500</b>	<b>8.500</b>	<b>4.250</b>
2 Individueel toepasselijk bezoldigingsmaximum	17.000	17.000	8.384

De Raad van Toezicht heeft conform de Regeling bezoldigingsmaxima topfunctionarissen zorg- en jeugdhulp aan Stichting Cedrah een totaalscore van 9 punten toegekend. De daaruit volgende klassenindeling betreft klasse III, met een bijbehorend bezoldigingsmaximum voor de Raad van Bestuur van € 176.000. Dit maximum wordt niet overschreden door de Raad van Bestuur. Het bijbehorende bezoldigingsmaximum voor de voorzitter van de Raad van Toezicht bedraagt € 26.400 en voor de overige leden van de Raad van Toezicht € 17.600. Deze maxima worden niet overschreden.

### 3.8 VASTSTELLING EN GOEDKEURING

#### Vaststelling en goedkeuring jaarrekening

De Raad van Bestuur van Stichting Cedrah heeft de jaarrekening 2022 opgemaakt en vastgesteld in de vergadering van 22 mei 2023, onder gelijktijdige goedkeuring daarvan door de Raad van Toezicht.

#### Resultaatbestemming

Het resultaat wordt verdeeld volgens de resultaatverdeling in de resultatenrekening.

#### Gebeurtenissen na balansdatum

Er zijn geen gebeurtenissen met belangrijke financiële consequenties.

#### Ondertekening door bestuurder en toezichthouders

<u>W.G.</u> T.A. Stoop, Raad van Bestuur	22-5-2023	<u>W.G.</u> G.J. Heijboer, voorzitter RvT	22-5-2023
<u>W.G.</u> E.J. Nieuwenhuis, lid RvT	22-5-2023	<u>W.G.</u> J. Lukasse, lid RvT	22-5-2023
<u>W.G.</u> W.A. Zondag, lid RvT	22-5-2023	<u>W.G.</u> S.G. Wisse, lid RvT	22-5-2023

VOOR WAARMERKINGS-  
DOELEINDEN



Verstegen accountants  
en adviseurs B.V.

d.d. **22/05/2023**  
.....

# 4 Overige gegevens

VOOR WAARMERKINGS-  
DOELEINDEN



Verstegen accountants  
en adviseurs B.V.

22/05/2023

d.d. ....

  
**Cedrah**  
Wonen • Zorg • Diensten

### **3.1 STATUTAIRE REGELING RESULTAATBESTEMMING**

In de statuten zijn geen bepalingen opgenomen inzake de resultaatbestemming.

### **3.2 NEVENVESTIGINGEN**

Stichting Cedrah heeft geen nevenvestiging.

### **3.3 CONTROLEVERKLARING VAN DE ONAFHANKELIJKE ACCOUNTANT**

De controleverklaring van de onafhankelijke accountant is opgenomen op de volgende pagina.

VOOR WAARMERKINGS-  
DOELEINDEN



Verstegen accountants  
en adviseurs B.V.

d.d. **22/05/2023**  
d.d. ....

Aan de raad van toezicht en de raad van bestuur van  
Stichting Zorgcentra uitgaande van de Gereformeerde  
Gemeenten in Zeeland en Zuid-Holland en de  
Christelijke Gereformeerde Kerken in de regio Rotterdam

## Controleverklaring van de onafhankelijke accountant

### Verklaring over de in de Jaarverantwoording 2022 opgenomen jaarrekening 2022

#### Ons oordeel

Wij hebben de jaarrekening 2022 van Stichting Zorgcentra uitgaande van de Gereformeerde Gemeenten in Zeeland en Zuid-Holland en de Christelijke Gereformeerde Kerken in de regio Rotterdam te Rotterdam gecontroleerd.

Naar ons oordeel geeft de in de Jaarverantwoording 2022 opgenomen jaarrekening een getrouw beeld van de grootte en de samenstelling van het vermogen van Stichting Zorgcentra uitgaande van de Gereformeerde Gemeenten in Zeeland en Zuid-Holland en de Christelijke Gereformeerde Kerken in de regio Rotterdam te Rotterdam op 31 december 2022 en van het resultaat over 2022 in overeenstemming met de *Regeling openbare jaarverantwoording WMG (RojW)*.

De jaarrekening bestaat uit:

1. de balans per 31 december 2022;
2. de winst- en verliesrekening over 2022; en
3. de toelichting met een overzicht van de gehanteerde grondslagen voor financiële verslaggeving en andere toelichtingen.

#### De basis voor ons oordeel

Wij hebben onze controle uitgevoerd volgens het Nederlands recht, waaronder ook de *Nederlandse controlestandaarden* en de *Regeling Controleprotocol Wet normering topinkomens (WNT) 2022* vallen. Onze verantwoordelijkheden op grond hiervan zijn beschreven in de sectie 'Onze verantwoordelijkheden voor de controle van de jaarrekening'.

Wij zijn onafhankelijk van Stichting Zorgcentra uitgaande van de Gereformeerde Gemeenten in Zeeland en Zuid-Holland en de Christelijke Gereformeerde Kerken in de regio Rotterdam te Rotterdam zoals vereist in de *Verordening inzake de onafhankelijkheid van accountants bij assurance-opdrachten (ViO)* en andere voor de opdracht relevante onafhankelijkheidsregels in Nederland. Verder hebben wij voldaan aan de *Verordening gedrags- en beroepsregels accountants (VGBA)*.

Wij vinden dat de door ons verkregen controle-informatie voldoende en geschikt is als basis voor ons oordeel.

#### Naleving anticumulatiebepaling WNT niet gecontroleerd

In overeenstemming met de *Regeling Controleprotocol WNT 2022* hebben wij de anticumulatiebepaling, bedoeld in *artikel 1.6a WNT en artikel 5, lid 1, sub n en o Uitvoeringsregeling WNT*, niet gecontroleerd. Dit betekent dat wij niet hebben gecontroleerd of er wel of niet sprake is van een normoverschrijding door een leidinggevende topfunctionaris vanwege eventuele dienstbetrekkingen als leidinggevende topfunctionaris bij andere WNT-plichtige instellingen alsmede of de in dit kader vereiste toelichting juist en volledig is.





## **Verklaring over de in de Jaarverantwoording 2022 opgenomen andere informatie**

De Jaarverantwoording 2022 omvat andere informatie, naast de jaarrekening en onze controleverklaring daarbij. De andere informatie bestaat uit:

- het bestuursverslag
- het verslag van de raad van toezicht
- de overige gegevens
- de bijlage 'Verantwoording besteding Subsidieregeling bonus zorgprofessionals COVID-19 over de periode 1 oktober 2020 en 15 juni 2021 (bonus 2021)'

Op grond van onderstaande werkzaamheden zijn wij van mening dat de andere informatie:

- met de jaarrekening verenigbaar is en geen materiële afwijkingen bevat;
- alle informatie bevat die op grond van de RojW is vereist.

Wij hebben de andere informatie gelezen en hebben op basis van onze kennis en ons begrip, verkregen vanuit de jaarrekeningcontrole of anderszins, overwogen of de andere informatie materiële afwijkingen bevat.

Met onze werkzaamheden hebben wij voldaan aan de vereisten in de *RojW* en de *Nederlandse Standaard 720*. Deze werkzaamheden hebben niet dezelfde diepgang als onze controlewerkzaamheden bij de jaarrekening.

De raad van bestuur is verantwoordelijk voor het opstellen van de andere informatie, waaronder het bestuursverslag, het verslag van de raad van toezicht, de bijlage zorgbonus en de overige gegevens in overeenstemming met de *RojW*.

## **Beschrijving van verantwoordelijkheden met betrekking tot de jaarrekening**

### **Verantwoordelijkheden van de raad van bestuur en de raad van toezicht voor de jaarrekening**

De raad van bestuur is verantwoordelijk voor het opmaken en getrouw weergeven van de jaarrekening in overeenstemming met de *RojW*. In dit kader is de raad van bestuur tevens verantwoordelijk voor een zodanige interne beheersing die de raad van bestuur noodzakelijk acht om het opmaken van de jaarrekening mogelijk te maken zonder afwijkingen van materieel belang als gevolg van fouten of fraude.

Bij het opmaken van de jaarrekening moet de raad van bestuur afwegen of de organisatie in staat is om haar werkzaamheden in continuïteit voort te zetten. Op grond van genoemd verslaggevingsstelsel moet de raad van bestuur de jaarrekening opmaken op basis van de continuïteitsveronderstelling, tenzij de raad van bestuur het voornemen heeft om de organisatie te liquideren of de activiteiten te beëindigen of als beëindiging het enige realistische alternatief is. De raad van bestuur moet gebeurtenissen en omstandigheden waardoor gerede twijfel zou kunnen bestaan of de organisatie haar activiteiten in continuïteit kan voortzetten, toelichten in de jaarrekening.

De raad van toezicht is verantwoordelijk voor het uitoefenen van toezicht op het proces van financiële verslaggeving van de organisatie.

### **Onze verantwoordelijkheden voor de controle van de jaarrekening**

Onze verantwoordelijkheid is het zodanig plannen en uitvoeren van een controleopdracht dat wij daarmee voldoende en geschikte controle-informatie verkrijgen voor het door ons af te geven oordeel.

Onze controle is uitgevoerd met een hoge mate maar geen absolute mate van zekerheid waardoor het mogelijk is dat wij tijdens onze controle niet alle materiële fouten en fraude ontdekken.

Afwijkingen kunnen ontstaan als gevolg van fraude of fouten en zijn materieel indien redelijkerwijs kan worden verwacht dat deze, afzonderlijk of gezamenlijk, van invloed kunnen zijn op de economische beslissingen die



gebruikers op basis van deze jaarrekening nemen. De materialiteit beïnvloedt de aard, timing en omvang van onze controlewerkzaamheden en de evaluatie van het effect van onderkende afwijkingen op ons oordeel.

Wij hebben deze accountantscontrole professioneel kritisch uitgevoerd en hebben waar relevant professionele oordeelsvorming toegepast in overeenstemming met de *Nederlandse controlestandaarden*, de *Regeling Controleprotocol WNT 2022*, ethische voorschriften en de onafhankelijkheidseisen. Onze controle bestond onder andere uit:

- Het identificeren en inschatten van de risico's dat de jaarrekening afwijkingen van materieel belang bevat als gevolg van fouten of fraude, het in reactie op deze risico's bepalen en uitvoeren van controlewerkzaamheden en het verkrijgen van controle-informatie die voldoende en geschikt is als basis voor ons oordeel. Bij fraude is het risico dat een afwijking van materieel belang niet ontdekt wordt groter dan bij fouten. Bij fraude kan sprake zijn van samenspanning, valsheid in geschrifte, het opzettelijk nalaten transacties vast te leggen, het opzettelijk verkeerd voorstellen van zaken of het doorbreken van de interne beheersing.
- Het verkrijgen van inzicht in de interne beheersing die relevant is voor de controle met als doel controlewerkzaamheden te selecteren die passend zijn in de omstandigheden. Deze werkzaamheden hebben niet als doel om een oordeel uit te spreken over de effectiviteit van de interne beheersing van de organisatie.
- Het evalueren van de geschiktheid van de gebruikte grondslagen voor financiële verslaggeving en het evalueren van de redelijkheid van schattingen door de raad van bestuur en de toelichtingen die daarover in de jaarrekening staan.
- Het vaststellen dat de door de raad van bestuur gehanteerde continuïteitsveronderstelling aanvaardbaar is. Tevens het op basis van de verkregen controle-informatie vaststellen of er gebeurtenissen en omstandigheden zijn waardoor gereede twijfel zou kunnen bestaan of de organisatie haar activiteiten in continuïteit kan voortzetten. Als wij concluderen dat er een onzekerheid van materieel belang bestaat, zijn wij verplicht om aandacht in onze controleverklaring te vestigen op de relevante gerelateerde toelichtingen in de jaarrekening. Als de toelichtingen inadequaat zijn, moeten wij onze verklaring aanpassen. Onze conclusies zijn gebaseerd op de controle-informatie die verkregen is tot de datum van onze controleverklaring. Toekomstige gebeurtenissen of omstandigheden kunnen er echter toe leiden dat een organisatie haar continuïteit niet langer kan handhaven.
- Het evalueren van de presentatie, structuur en inhoud van de jaarrekening en de daarin opgenomen toelichtingen.
- Het evalueren of de jaarrekening een getrouw beeld geeft van de onderliggende transacties en gebeurtenissen.

Wij communiceren met de raad van toezicht onder andere over de geplande reikwijdte en timing van de controle en over de significante bevindingen die uit onze controle naar voren zijn gekomen, waaronder eventuele significante tekortkomingen in de interne beheersing.

Dordrecht, 22 mei 2023

Verstegen accountants en adviseurs B.V.,

was getekend,  
A. Simons MSc RA

# Bijlagen

VOOR WAARMERKINGS-  
DOELEINDEN



Verstegen accountants  
en adviseurs B.V.

d.d. **22/05/2023**  
d.d. ....



**Cedrah**  
Wonen • Zorg • Diensten

**BIJLAGE 1 VERANTWOORDING BESTEDING SUBSIDIEREGELING BONUS ZORGPROFESSIONALS COVID-19  
OVER DE PERIODE 1 OKTOBER 2020 EN 15 JUNI 2021 (BONUS 2021)**

	Werknemers		Derden		Totaal	
	Aantal	Euro	Aantal	Euro	Aantal	Euro
<b>Totaal ontvangen Zorgbonus 2021 volgens verleningsbeschikking (a)</b>	1069	<b>€ 740.261,12</b>	7	<b>€ 4.712,68</b>	1076	<b>€ 744.973,80</b>
<b>Aantal werknemers dat in aanmerking komt voor bonus 2021 (b)</b>	1057	<b>€ 406.638,47</b>			1057	<b>€ 406.638,47</b>
<b>Aantal derden dat in aanmerking komt voor bonus 2021 (c)</b>			6	<b>€ 2.308,26</b>	6	<b>€ 2.308,26</b>
<b>Belastingen:</b>						
- Afgedragen of aangegeven verschuldigde eindheffing over de aan werknemers netto uitgekeerde bonus (max. € 307,77 per zorgprofessional)		€ 316.899,96				€ 316.899,96
- Afgedragen of aangegeven verschuldigde eindheffing over de aan derden netto uitgekeerde bonus (max. € 288,53 per zorgprofessional)				€ 1.731,20		€ 1.731,20
<b>Totaal afgedragen of aangegeven verschuldigde eindheffing over de netto uitgekeerde bonus aan zorgprofessionals (d)</b>		<b>€ 316.899,96</b>		<b>€ 1.731,20</b>		<b>€ 318.631,16</b>
<b>Verschil verleningsbeschikking en feitelijke uitkeringen cq belastingheffing (a-b-c-d)</b>		<b>€ 16.722,69</b>		<b>€ 673,22</b>		<b>€ 17.395,91</b>
<b>Verklaringen:</b>						
- Verklaring: de bonus aan werknemers is aangewezen als eindheffingsbestanddeel (forfaitaire WKR)		Ja				
- Verklaring: voor de bonus aan derden is de 'eindheffing aan anderen dan eigen werknemers' toegepast (eindheffing publiekrechtelijke uitkeringen)				Ja		

VOOR WAARMERKINGS-  
DOELEINDEN



Verstegen accountants  
en adviseurs B.V.

d.d. **22/05/2023**  
d.d. ....