

# Jaarverslag CBT Rijnmond 2023

## Inhoud

1	Inleiding .....	3
1.1	Leeswijzer .....	3
1.2	Voorwoord Raad van Bestuur .....	4
1.3	Voorwoord Raad van Commissarissen .....	5
2	Profiel van de organisatie .....	6
2.1	Algemene gegevens .....	6
2.2	Structuur van de organisatie .....	6
2.3	Kerngegevens .....	8
3.	Bestuur, toezicht en medezeggenschap .....	13
3.1	Governance .....	13
3.2	Raad van Bestuur .....	13
3.3.	Raad van Commissarissen .....	13
3.4	Medezeggenschap .....	16
4.	Algemeen beleid .....	18
4.1	Missie, visie en kernwaarden .....	18
4.2	Algemeen beleid in het verslagjaar .....	20
4.3	Kwaliteitsbeleid .....	20
4.4	Risicomanagement en veiligheidsbeleid .....	21
4.5	Interne organisatie, medewerkers en opleidingen .....	26
5.	Financieel beleid .....	32
	Bijlage 1: Lijst van afkortingen .....	34
	Bijlage 2: Informatieprotocol CBT Rijnmond Raad van Bestuur – Raad van Commissarissen .....	35
	Bijlage 3: Medewerkers per 31-12-2023 .....	38
	Bijlage 4: Jaarrekening 2023 .....	41

## 1 Inleiding

### 1.1 Leeswijzer

Dit officiële jaardocument wordt voorafgegaan door een voorwoord van de Raad van Bestuur en een voorwoord van de Raad van Commissarissen.

Zij geven hierin beknopt hun reactie op de gebeurtenissen en resultaten in het verslagjaar.

Bij het opstellen van dit jaardocument is het door het Ministerie van VWS voorgeschreven format voor de jaarverantwoording zorginstellingen gevolgd. Onderdelen daarvan zijn de meer uitgebreide verslaglegging van zowel de Raad van Bestuur, de Raad van Commissarissen en de volledige jaarrekening van CBT Rijnmond.

Een van de belangrijke uitgangspunten voor governance is het afleggen van verantwoording aan belanghebbenden. CBT Rijnmond vindt het daarom vanzelfsprekend dat verantwoording wordt afgelegd over de kwaliteit van zorg en de wijze waarop wij deze aanbieden. Het jaarverslag wordt toegezonden aan belanghebbenden en is te raadplegen op de website van CBT Rijnmond.

Dit jaardocument is als volgt opgebouwd:

Hoofdstuk 1: leeswijzer, voorwoord Raad van Bestuur en Raad van Commissarissen.

Hoofdstuk 2: profiel van de organisatie en kerngegevens.

Hoofdstuk 3: wijze van toepassing zorgbrede governance code, besturing en bedrijfsvoering, medezeggenschap.

Hoofdstuk 4: gerealiseerde prestaties in 2023, ontwikkeling van het meerjarenbeleid en een doorkijk naar 2024.

Hoofdstuk 5: financieel beleid

In de bijlagen zijn toelichtende stukken opgenomen, waaronder de volledige jaarrekening.

Het jaardocument is opgesteld door de Raad van Bestuur, besproken door de Raad van Commissarissen en vastgesteld door de Algemene vergadering van Aandeelhouders.

## 1.2 Voorwoord Raad van Bestuur

Het jaar 2023 stond in het teken van betrokkenheid van onze medewerkers en dichterbij de patiënt komen, zoals in onze visie tot aan 2027 beschreven staat. Dit hebben we gedaan door een aantal procesverbeteringen door te voeren die onze zorg voor de doelgroepen toegankelijker en inzichtelijker maakt.

Om met elkaar te werken vanuit de visie doorliepen we een visietraject met al onze medewerkers. Begrip voor elkaars werk en afstemming op het werk van de ander heeft hier centraal gestaan. Op de teamdag in oktober zijn alle teams aan de slag geweest en zijn werkprocessen gedeeld tussen de verschillende teams. Dit was heel waardevol en iedereen heeft de dag als heel positief ervaren. De dag werd afgesloten met een sociaal programma, een Robinsonspel, dat was gericht op samenwerking en gezonde rivaliteit. Zowel op het gebied van werk als sociaal heeft het ons dichterbij elkaar gebracht.

Dit jaar was ook het jaar waarin onze heraccreditatie heeft plaatsgevonden nadat deze met bijna een jaar was uitgesteld door Cobijt. Ook hier kwam de verbeterde samenwerking mooi naar voren, waardoor we de dag met de complimenten van de visitatiecommissie afsloten. We hebben een tweetal adviezen mee gekregen waar we binnen twee jaar verbetering op moeten laten zien. Dat gaat zeker lukken.

Financieel gezien was het een spannend jaar, omdat de beleidsregels eigenlijk te krap zijn voor onze bedrijfsvoering. Ook deze uitdaging hebben we met succes doorstaan, we hebben mooi gedraaid volgens begroting met een positief resultaat en net niet binnen de strakke kaders van de beleidsregels.

Als bestuurder kijk ik met een zeer positief gevoel terug op 2023, en heb het volle vertrouwen in het jaar 2024. Ook onze patiënten zijn erg tevreden over ons, ze geven ons gemiddeld een 8,3. Dit alles is te danken aan ons mooie team dat met positieve energie aan de slag is gegaan met de noodzakelijke veranderingen. Mijn waardering is groot voor een ieders bijdrage, deze wordt gezien, gehoord en beleefd. We zijn dichterbij elkaar gekomen, waardoor we als team dichterbij onze patiënten te staan.

Rotterdam, januari 2024

Sandra Verschoof, bestuurder CBT Rijnmond

### 1.3 Voorwoord Raad van Commissarissen

2023 is een goed jaar geweest voor CBT Rijnmond. Er is door de medewerkers met inzet en passie gewerkt aan goede patiëntenzorg. De hoeveelheid behandelde patiënten is gegroeid en ook omzet en doelmatigheid zijn toegenomen.

Het missie- en visietraject dat wordt doorlopen heeft geleid tot meer duidelijkheid in de onderlinge werkafspraken en meer werkplezier voor de medewerkers.

Ook is de medezeggenschap opnieuw ontwikkeld, uitmondend in de oprichting van een OR, die begin 2024 van start is gegaan.

De goed verlopen visitatie van dit jaar verdient complimenten aan alle medewerkers die zich daarvoor hebben ingezet

In augustus 2023 is de samenstelling van de RvC gewijzigd. Rob Meijer, die 8 jaar de RvC heeft voorgezeten en ook voordien al deel uitmaakte van het bestuur van de rechtsvoorganger van CBT R BV, heeft afscheid genomen. Wij zijn Rob veel dank verschuldigd voor de zorgvuldige, doortastende en menselijke wijze waarop hij leiding heeft gegeven aan de RvC en zich heeft ingezet voor de organisatie. Als zijn opvolger mag ik nu dit werk voortzetten. Mijn eerste observatie bij een hernieuwde kennismaking is dat CBT Rijnmond betrokken medewerkers kent die zich met passie inzetten voor patiëntenzorg aan een bijzondere doelgroep, onder leiding van een zeer betrokken bestuurder. Daarnaast zijn bedrijfsvoering en besturing op een professioneel niveau.

Op de agenda van de RvC is aandacht voor het primaire proces, voor de strategie, voor de bedrijfsvoering, maar ook voor risicomanagement en ICT.

In oktober heeft de jaarlijkse evaluatie van de RvC plaatsgehad, deze keer onder externe begeleiding. Deze zal in 2024 worden doorontwikkeld tot een toezichtvisie.

Financiële krapte van de beleidsregel bijzondere tandheelkunde zal de organisatie ook komend jaar bezighouden. De RvC onderschrijft het belang van een nieuwe regelgeving voor de bekostiging van de Bijzondere Tandheelkunde die momenteel in ontwikkeling is en waaraan onze bestuurder een belangrijke bijdrage levert.

De RvC complimenteert de gehele organisatie, alle medewerkers en de bestuurder met de behaalde resultaten in 2023.

Dat geeft veel vertrouwen voor 2024!

Piet Wesseling  
Voorzitter RvC

## 2 Profiel van de organisatie

### 2.1 Algemene gegevens

Naam	Centrum Bijzondere Tandheelkunde Rijnmond BV
adres	Wytemaweg 10
Postcode	3015 CN
Plaats	Rotterdam
Telefoon	0107039700
Identificatienummer Kamer van Koophandel	63887886
e-mailadres	info@cbtrijnmond.nl
website	www.cbtrijnmond.nl

CBT Rijnmond is een centrum voor bijzondere tandheelkunde.

Binnen CBT Rijnmond zijn tandartsen werkzaam met de volgende differentiaties:

- gehandicaptenzorg
- angstbegeleiding
- pedodontologie
- maxillo-faciale prothetiek (MFP)

Daarnaast zijn aan CBT Rijnmond mondhygiënist, psychologen, anesthesiologen, anesthesiemedewerkers en tandartsassistenten verbonden.

Er wordt nauw samengewerkt met de afdeling MKA/BT Ortho van het Erasmus MC.

De meeste zorg wordt geleverd op de hoofdlocatie aan de Wytemaweg. Ook zijn de zorgverleners van CBT Rijnmond actief op drie verschillende locaties van ASVZ en bij Humanitas Barendrecht, instellingen voor mensen met een beperking.

### 2.2 Structuur van de organisatie

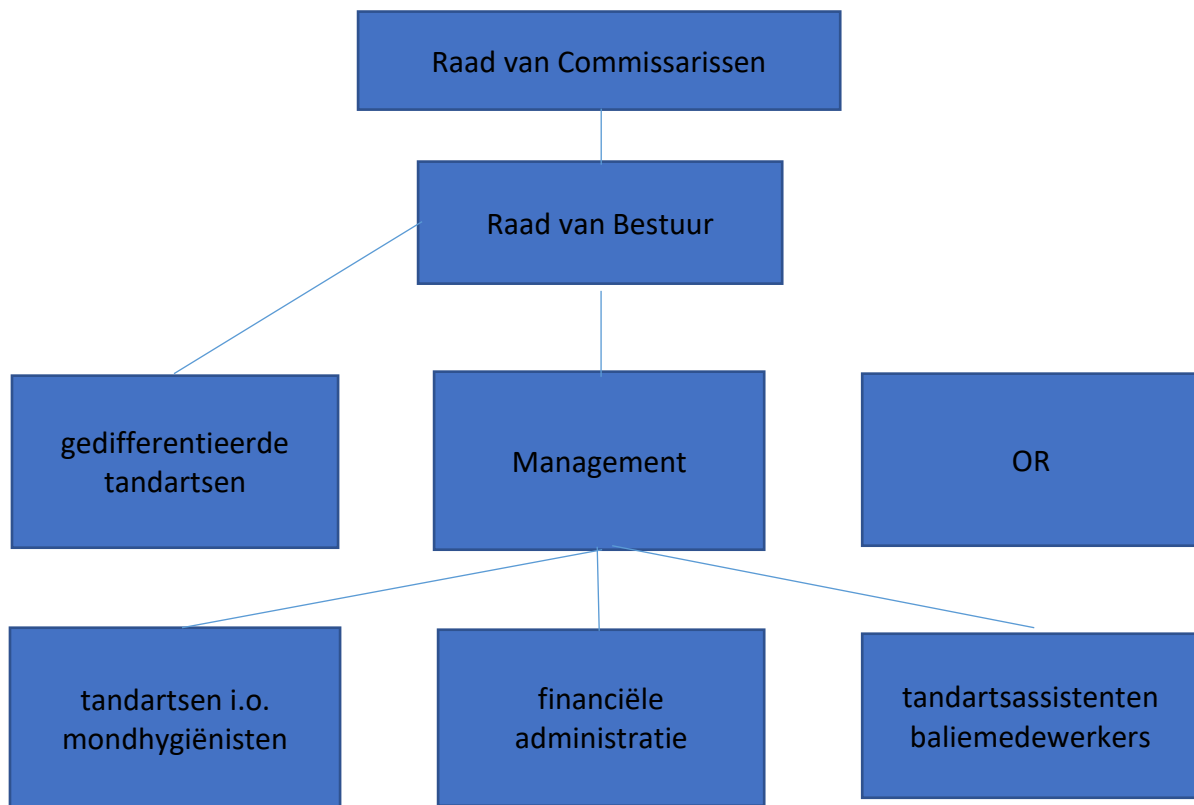
CBT Rijnmond is een BV zonder winst oogmerk met één aandeelhouder, de Erasmus MC Zorg Holding.

De Raad van Bestuur (RvB) draagt de statutaire eindverantwoordelijkheid voor de algemene gang van zaken binnen CBT Rijnmond, de realisatie van de doelstellingen, de strategie en de daaruit voortvloeiende resultaten. Zoals vastgelegd in de statuten houdt de Raad van Commissarissen (RvC) hierop toezicht. Afspraken over het informeren van de RvC door de RvB zijn vastgelegd in het informatieprotocol, zie bijlage 2.

Verantwoording wordt afgelegd aan de Algemene Vergadering van Aandeelhouders (AVA).

### Bestuursmodel

CBT Rijnmond is een platte organisatie met een klein managementteam. Het managementteam wordt gevormd door de bestuurder, twee teamleiders, een stafadviseur en een managementassistente. Een teamleider geeft leiding aan de tandartsassistenten, baliemedewerkers en administratie; een teamleider geeft functioneel leiding aan de mondhygiënisten en tandartsen.



## Medezeggenschapsstructuur

De Raad van Bestuur wordt gevraagd en ongevraagd geadviseerd door het Managementteam (MT), de zorgverleners (via vertegenwoordiging in het zorgverlenersoverleg) en de Ondernemingsraad (OR). Halverwege 2022 heeft de OR haar taken moeten staken vanwege onvervulde vacatures. CBT Rijnmond beschikt niet over een Cliëntenraad. In het verleden is getracht een Cliëntenraad in te stellen, maar er bleek destijds geen behoefte aan te zijn.

## 2.3 Kerngegevens

### kernactiviteiten en nadere typering

CBT Rijnmond levert mondzorg aan bijzondere groepen. Wij bieden zorg aan kinderen en volwassenen met een verstandelijke en/of lichamelijke beperking, met angstproblematiek en met een complex tandheelkundig probleem. Deze zorg wordt geleverd door tandartsen die een opleiding hebben gevolgd in een van de vier differentiaties zoals genoemd in paragraaf 2.1, of die in opleiding zijn voor een van die vier differentiaties.

Behandeling bij CBT Rijnmond vindt uitsluitend plaats na verwijzing. De meeste patiënten komen uit de regio Rijnmond.

Een nadere typering van de groepen patiënten die bij CBT Rijnmond worden behandeld is als volgt:

- patiënten met een verstandelijke en/of lichamelijke beperking die door die beperking niet of nauwelijks kunnen meewerken met de behandeling en/of niet in staat zijn om hun mond zelf te verzorgen
- patiënten met een zodanige afwijking en/of aandoening dat ondersteuning van andere disciplines onontbeerlijk is
- patiënten waarbij behandeling in een huispraktijk niet mogelijk is door ontbreken van specifieke deskundigheden, vaardigheden en faciliteiten
- patiënten die ernstige medische problemen hebben die bij tandheelkundige behandelingen risico's vormen voor de algehele of mondgezondheid van de patiënt
- patiënten met extreme angst voor de tandarts, bijvoorbeeld door een psychisch trauma
- zeer jonge kinderen die moeilijk of niet kunnen meewerken aan een tandheelkundige behandeling
- patiënten met aangeboren afwijkingen in het kauwstelsel, zoals schisis, afwijkingen van het tandweefsel of oligodontie
- patiënten met verworven afwijkingen in het kauwstelsel, zoals bijvoorbeeld traumata
- patiënten met een gedeeltelijk of geheel edentate kaak bij wie het vervaardigen of het dragen van een prothese op grote moeilijkheden stuit.



## Patiënten, capaciteit, productie, medewerkers en opbrengsten

In onderstaande tabel worden de kerngetallen over 2023, vergeleken met 2022 en 2021, weergegeven. Het aantal behandelingen is in het afgelopen jaar weer toegenomen, het aantal anesthesie-uren is meer dan gebruikelijk doordat we de wachtlijst hebben weggewerkt (in overleg met de verzekeraars). Zichtbaar is dat we het patiëntenbestand hebben geschoond en meer nieuwe patiënten hebben kunnen aannemen dan voorgaande jaren. Voor gedetailleerde financiële informatie wordt verwezen naar het financiële jaarverslag (hoofdstuk 6).

Kengetallen capaciteit, productie en opbrengsten		2023	2022	2021	2020
<b>Behandelde Patiënten</b>					
	Nieuwe patiënten	759	256	354	453
	In behandeling	5309	5670	5776	5784
<b>Productie</b>					
	Uren mondzorg	7557	7445	7014	5861
	Uren anesthesiologie	1306	1241	1076	944
	uren WLZ	2472			
<b>Formatie</b>					
	Tandartsen	7,74	7,44	8,78	8,3
	Gehandicaptenzorg	5,65	5,11	6,34	5,94
	Angst	0,33	0,44	0,88	0,88
	Pedodontologie	1,10	1,22	1,06	0,88
	MFP	0,66	0,67	0,5	0,6
	Mondhygiëne	2,06	2,51	2,51	2,48
	Subtotaal zorgverleners	9,84	9,95	11,29	10,78
	Psychologen	0,17	0,22	0,22	0,14
	Anesthesiologen	0,44	0,44	0,44	0,39
	Anesthesiemedewerkers	0,50	0,44	0,44	0,39
	Tandartsassistenten	13,41	13,19	13,29	14,92
	Administratie/receptie management	3,77	6,89	6,29	6,43
	RvB	0,89	0,89	0,89	0,89
	Totaal FTE	32,03	32,16	33,67	33,94
Opbrengsten		2023	2022	2021	2020
<b>Uurtarief per januari</b>					
	Mondzorg (X731)	439,08	409,8	360,96	357,48
	Anesthesiologie (X631)	663,48	430,68	604,56	523,68
	WLZ (U25)	181,68			
<b>Bedrijfsopbrengsten</b>					
	omzet X731	€ 3.302.244	€ 3.050.886	€ 2.629.770	
	omzet X631	€ 866.755	€ 510.918	€ 661.622	
	omzet WLZ	€ 436.085	€ 423.604	€ 450.729	
	Totale omzet in verslagjaar	€ 4.605.084	€ 3.985.408	€ 3.742.121	

## 2.4 Belanghebbenden

De belanghebbenden van CBT Rijnmond zijn onder te verdelen in de volgende categorieën:

- patiënten
- verwijzers
- zorgaanbieders waarmee CBT Rijnmond samenwerkt
- overheid
- externe toezichthouders
- zorgverzekeraars
- opleidingsinstellingen
- wetenschappelijke verenigingen
- koepelorganisaties
- collega-instellingen voor bijzondere tandheelkunde
- onderwijsinstellingen

In deze paragraaf wordt nader ingegaan op partijen waarmee CBT Rijnmond een bijzonder samenwerkingsverband heeft.

### Verwijzers

De meeste patiënten worden naar CBT Rijnmond verwezen door huistandartsen. Daar waar mogelijk draagt CBT Rijnmond de patiënten na behandeling weer over aan de huistandarts.

Ook kinderartsen, revalidatieartsen en huisartsen verwijzen soms patiënten naar CBT Rijnmond.

### Erasmus MC

Er bestaan nauwe banden tussen het Erasmus MC en CBT Rijnmond. Op zowel het gebied van patiëntenzorg als opleiding bestaat al vele jaren samenwerking. In recente jaren is de samenwerking geïntensiveerd en uitgebreid, met name door de nieuwe governance structuur en de verhuizing naar het terrein van het Erasmus MC. De samenwerking verloopt soepel en prettig.

- Met de afdeling MKA/BT Orthodontie van het Erasmus MC wordt al jaren samengewerkt op het gebied van patiëntenzorg en opleiding van tandartsen in de MFP differentiatie. De samenwerking is in 2023 voortgezet.
- CBT Rijnmond heeft een overeenkomst met het Erasmus MC voor de opvang van medische incidenten en calamiteiten tijdens of na behandeling onder algehele anesthesie.
- Patiënten die volgens de richtlijnen niet op eigen locatie onder algehele anesthesie behandeld mogen worden, zoals patiënten met een classificatie van de American Society of Anesthesiology (ASA) III of hoger, worden sinds 2022 op de operatiekamerfaciliteit in het Erasmus MC behandeld.
- CBT Rijnmond maakt al vele jaren gebruik van de operatiekamerfaciliteit in het Sophiakinderziekenhuis voor kinderen die volgens de richtlijnen niet op onze locatie onder

algehele anesthesie behandeld kunnen worden. Deze werkwijze is in 2022 ongewijzigd voortgezet en dit zal in de nabije toekomst ook zo blijven.

- Ook de multidisciplinaire samenwerking met verschillende afdelingen van het Sophiakinderziekenhuis verloopt goed.
- Het Erasmus MC is de verhuurder van ons onderkomen aan de Wytemaweg. Ook maakt CBT Rijnmond voor diverse facilitaire diensten gebruik van het servicecentrum van het Erasmus MC. Omgekeerd huurt het Erasmus MC voor zes dagdelen per week behandelkamerruimte van CBT Rijnmond voor het verrichten van eenvoudige ingrepen door kaakchirurgen, oogartsen en Keel-, Neus- en Oorartsen (KNO-artsen).

### ASVZ en Humanitas

Tandartsen en mondhygiënisten die verbonden zijn aan CBT Rijnmond leveren mondzorg op drie locaties van ASVZ, een instelling waar mensen met een beperking verblijven. Op deze locaties (Wielewaal, Rotterdam-Zuid; Merwebolder, Sliedrecht; Lingeboolder, Leerdam) is een volledig ingerichte tandartsbehandelkamer aanwezig.

De mondhygiënisten van CBT Rijnmond leveren daarnaast mondzorg en geven preventie onderricht in woningen van cliënten, zowel bij ASVZ als bij Humanitas Barendrecht.

Op indicatie komen de bewoners van deze en andere WLZ instellingen naar de hoofdlocatie van CBT Rijnmond voor meer complexe behandelingen. Wij zijn in 2022 gestart met woningbezoeken ook door de tandarts, dit was een uitgesproken wens van sommige woningen van ASVZ.

### Zorgverzekeraars

CBT Rijnmond heeft overeenkomsten met alle zorgverzekeraars voor vergoeding van de bijzondere tandheelkunde uit de basisverzekering. Daarnaast werkt CBT Rijnmond voor de vergoeding van de bijzondere tandheelkunde op grond van de WLZ samen met de zorgkantoren in het werkgebied. Zilveren Kruis en VGZ voeren namens alle verzekeraars met CBT Rijnmond de periodieke overleggen over de tariefvaststelling en het inhoudelijke beleid in de organisatie. Er is sprake van een open, zakelijke relatie.

### Wetenschappelijke verenigingen en koepelorganisaties

De tandartsen en mondhygiënisten die verbonden zijn aan CBT Rijnmond zijn lid van de koepelorganisatie Cobijt en van de wetenschappelijke vereniging van hun differentiatie. CBT Rijnmond stimuleert een actieve inbreng van tandartsen en mondhygiënisten in deze landelijke organisaties.

### CBT organisaties

In 2023 is de afstemming en kennisuitwisseling met andere grotere CBT's (SBT Amsterdam, CBT Vogellanden, CBT Rijnmond en CBT Centrum Tandzorg) constructief voortgezet. Vooral op bestuurlijk niveau is de samenwerking intensief geworden en richt zich op de opleidingen van de bijzondere tandheelkunde en Value Based Healthcare in de bijzondere mondzorg en de uitwerking van beleidsregels. De bestuurders zoeken de samenwerking op om eenduidig te werk te gaan en gezamenlijk op te trekken in de aanpak en uitwerking van de beleidsregels op de bedrijfsvoering van de CBT's. De bestuurders zijn ook actief in de sociaal economische commissie (SEC) van Cobijt waar

onderwerpen als financierbaarheid van de zorg en randvoorwaarden voor goed werkgeverschap worden besproken. De commissie adviseert en neemt deel aan de herziening van de beleidsregel bijzondere tandheelkunde. CBT Rijnmond levert het voorzitterschap van deze commissie en is onderdeel van de onderhandel delegatie van Cobijt bij het landelijke overleg met Zorgverzekeraars Nederland (ZN).

### Onderwijsinstellingen

Van diverse onderwijsinstellingen ontvangt CBT Rijnmond stagiaires. Het gaat hier met name om studenten in opleiding tot tandarts (ACTA) (Leuven), mondzorgkundige (Hogeschool Nijmegen en Utrecht) en tandartsassistent (Zadkine, Da Vinci college).

Ook werken we samen met Ivy Global (studenten van de TU Delft) en de Hogeschool Rotterdam. Deze studenten hebben zich gericht op het proces van patiënten planning en het identificeren van risico's in de bedrijfsvoering en op het verbeteren en aanvullen van verschillende werkprocesbeschrijvingen.

## 3. Bestuur, toezicht en medezeggenschap

### 3.1 Governance

CBT Rijnmond bestaat in de huidige rechtsvorm (BV) sinds 7 augustus 2015; de rechtsvoorganger was een Stichting. De onderneming had tot juni 2022 twee aandeelhouders: Stichting CBT Rijnmond en Erasmus MC Zorg Holding, ieder voor 50% van de aandelen. In juni 2022 heeft er een aandelenoverdracht plaatsgevonden en is de Erasmus MC Zorg Holding 100% aandeelhouder geworden.

Het interne toezicht is belegd bij de Raad van Commissarissen en de organisatie wordt bestuurd door een directeur-bestuurder.

CBT Rijnmond onderschrijft het belang van corporate governance en volgt dan ook de richtlijnen van de Governancecode Zorg.

In oktober heeft de jaarlijkse evaluatie van de RvC plaatsgehad, deze keer onder externe begeleiding. Deze zal in 2024 worden doorontwikkeld tot een toezichtvisie.

### 3.2 Raad van Bestuur

De Raad van Bestuur is eenhoofdig, hetgeen passend is gezien de omvang van de organisatie. Besluitvorming vindt wekelijks plaats in de overlegvergadering van het management. Tijdens deze vergadering wordt de input vanuit de zorgverleners-overleggen meegenomen. Maandelijks wordt van de besluiten een overzicht op schrift gesteld en gecommuniceerd binnen de organisatie. De Raad van Commissarissen beoordeelt het functioneren van de Raad van Bestuur jaarlijks. Medio 2022 heeft de tweede evaluatie plaatsgevonden van mw. S. Verschoof – dos Reis Miranda. In 2023 had de bestuurder geen nevenfuncties.

### 3.3. Raad van Commissarissen

#### Samenstelling Raad van Commissarissen

De Raad van Commissarissen bestond in het verslagjaar uit 4 leden. De leden van de Raad hebben geen zakelijke binding met CBT Rijnmond, anders dan als commissaris. De leden zijn afkomstig uit verschillende relevante maatschappelijke sectoren. Gezamenlijk hebben zij voor hun toezichthoudende functie een brede en voldoende divers samengestelde relevante deskundigheid op het gebied van strategie, toezicht, bestuur, personeel, organisatie, financiën, bedrijfsvoering, onderzoek en opleiding en voor de stichting relevante vakinhoudelijke kennis.

De leden worden in beginsel benoemd voor een periode van vier jaar en zijn eenmaal herbenoembaar.

Per 7-8-2023 is drs. P.S. Wesseling in de rol van voorzitter togetreden tot de RvC.

De samenstelling van de RvC was in 2023 als volgt:

Naam	Drs. P.S. Wesseling	Drs. R.A. Meijer	Drs. N.J.F. de Jong	Prof. Dr. H.A.W.M. Tiddens	Mw. Drs. A.G.M. Duisenberg-Rutters
Functie	Voorzitter	Voorzitter	Lid	Secretaris	lid
In functie vanaf	07-08-2023	7-8-2015	1-1-2022	7-8-2016	april 2019
Herbenoemd voor 2 <sup>e</sup> termijn		7-8-2019		7-8-2020	april 2023
Einde 2 <sup>e</sup> termijn		7-8-2023			

Hoofd- en nevenfuncties Raad van Commissarissen in 2023:

Dhr. R.A. Meijer

Hoofdfunctie Eigenaar inFlowment | transitiecoaching & mediation  
Nevenfunctie Voorzitter RvT stichtingen Perspect, Pperspectief, Pbeheer, Pproject  
Voorzitter RvT stichting Welzijn Capelle  
Voorzitter stichting Move2Exceed  
Voorzitter Cliëntenraad Holland PTC BV

Dhr. P.S. Wesseling

Nevenfunctie Lid Raad van Toezicht Stichting Transparant, Leiden.

Dhr. H.A.W.M. Tiddens

Hoofdfunctie Hoogleraar kinderlongziekten Erasmus MC /Sophia Kinderziekenhuis (0.6 FTE)

Nevenfunctie Visiting professor Nynxia University, China  
Lid Editorial board Pediatric Pulmonology  
Nul aanstelling bij afdeling radiologie en nucleaire geneeskunde  
Unconditional research grants van CFF, Vectura, Insmad,  
Oprichter en vice-directeur Erasmus MC LungAnalysis Core Laboratory  
Chief Medical Officer Thirona  
Docent ADVANCE cursus (Sponsor Vertex)  
Docent on line workshops (Sponsor Vertex)

Mw. A.G.M. Duisenberg-Rutters

Hoofdfunctie lid raad van bestuur Albert Schweitzer ziekenhuis

Nevenfunctie vice voorzitter raad van toezicht Viva! Zorggroep

Dhr. N.J.F. de Jong

Hoofdfunctie tandarts

Nevenfunctie Rotterdamse Tandartsen Vereniging – voorzitter

Stichting Carel Carp fonds – voorzitter

Stichting Fonds Jeugd en Natuur – voorzitter

Stichting John Bruinier fonds - voorzitter

Stichting van der Vies fonds - voorzitter

Noch met hoofdfuncties, noch met nevenfuncties is sprake van enige belangenverstrengeling tussen leden van de RvC en de organisatie.

#### Werkwijze Raad van Commissarissen

De Raad van Commissarissen houdt regulier toezicht via zijn vergaderingen. De Raad kent een eigen reglement waarin de taken en verantwoordelijkheden zijn vastgelegd. Samen met de vigerende statuten geeft dit richting en inhoud aan het toezicht op en het samenspel met bestuurder, alsmede op het functioneren van de Raad zelf. Tweemaal per jaar leggen bestuurder en RvC verantwoording af aan de algemene vergadering van aandeelhouders (AVA).

Tijdens de vergaderingen wordt de Raad schriftelijk en mondeling geïnformeerd door bestuurder over inhoudelijke voortgang van het beleid, de bedrijfsvoering en meer specifiek de voortgang van de productie, financiële resultaten waaronder prognoses en liquiditeit en kwaliteits- en veiligheidsaspecten. De Raad werkt niet met afzonderlijke commissies. Wel hebben individuele leden op grond van hun specifieke deskundigheid waar nodig en gewenst separaat contact met bestuurder en/of anderen, waarover aan de voltallige Raad wordt gerapporteerd. Minimaal tweemaal per jaar laat de Raad zich op specifieke thema's informeren door medewerkers en/of externe deskundigen tijdens een Raadsvergadering.

In ieder geval één maal per jaar overlegt (een delegatie van) de Raad met het management en met de ondernemingsraad. Incidenteel heeft een delegatie van de Raad contact met externe stakeholders. Jaarlijks voert een delegatie van de Raad het jaargesprek met bestuurder waarbij het functioneren wordt besproken en schriftelijk vastgelegd.

Eénmaal per jaar overlegt de Raad met de externe accountant op basis van jaarrekening en het rapport van bevindingen. Expliciet wordt de accountant bevraagd over eventuele specifieke zaken die speciale aandacht van de Raad in zijn toezichthoudende functie behoeven.

Jaarlijks evalueert de RvC zijn functioneren. Deze evaluatie is met de bestuurder gedeeld.

De bezoldiging van de Raad wordt vastgesteld door de AVA die zich hierin laat leiden door de normen zoals geadviseerd door de NVTZ.

Om te kunnen voldoen aan zijn toezichthoudende taken wordt de Raad van Commissarissen geïnformeerd aan de hand van het informatieprotocol. Dit protocol is opgesteld door de RvB en goedgekeurd door de RvC. Dit protocol wordt jaarlijks geactualiseerd, zie bijlage 2.

In 2023 heeft de RvC vijf keer vergaderd waarbij de RvB vijf keer aanwezig was. Voorafgaand aan elke vergadering is er een besloten deel van de raadsvergadering zonder de bestuurder.

De jaarrekening en het jaarverslag 2022 zijn besproken door de Raad van Commissarissen in aanwezigheid van de bestuurder en vastgesteld door de Algemene Vergadering van Aandeelhouders.

De begroting 2024 en het visiedocument 2022-2027 zijn goedgekeurd door de Raad van Commissarissen. De begroting 2024 is vastgesteld in de AVA op 20 november 2023.

Conform de regeling bezoldigingsmaxima topfunctionarissen zorg en jeugdhulp dient de klasse-indeling jaarlijks vastgesteld te worden. De RvC heeft CBT Rijnmond met toekenning van 8 punten ingedeeld in WNT-klasse II met een WNT-bezoldigingsmaximum van € 158.000 voor de bestuurder.

De RvC heeft in 2023 de volgende besluiten genomen:

- Goedkeuren jaardocument 2022
- Vaststellen WNT klasse II voor 2023
- Vaststellen jaarplan 2024
- Goedkeuren begroting 2024

### 3.4 Medezeggenschap

De dagelijkse leiding van de organisatie is in handen van de bestuurder. Het beleid en beleidsvoornemens worden besproken in het management-overleg, het zorgverlenersoverleg en met de OR. Per juni 2022 is de OR opgeheven door niet ingevulde vacatures. De organisatie is voornemens om begin 2024 weer een voltallige OR te installeren.

Om de betrokkenheid en de transparantie zo goed mogelijk te bevorderen, legt de bestuurder alle onderwerpen voor advies of ter informatie voor aan management-overleg, het afgevaardigden-overleg en het zorgverlenersoverleg, behalve wanneer het de specifieke verantwoordelijkheid van de RvC betreft.

#### Management-overleg

Het management vergadert om de 2 weken (2 keer per maand). Maandelijks wordt de sturingsinformatie besproken, deze bestaat uit productiecijfers, exploitatiegegevens, verzuimgegevens, wachtlijstinformatie, no show gegevens en efficiëntie van agendavulling.

Het management-overleg heeft tweemaal een bijzonder onderwerp gehad. Eenmaal was dit de bespreking van de jaargesprekken en het vaststellen van de persoonlijke ontwikkelplannen van de medewerkers, en eenmaal heeft een eendaagse sessie plaatsgevonden om de maatregelen voor de organisatie risico's in kaart te brengen ter afronding van de risico-analyse.



Het management-overleg bestaat ultimo 2023 uit de volgende leden:

Mw. S. Verschoof – dos Reis Miranda RvB

Mw. A. van den Broek mondhygiënist, teamleider van de tandartsen en teamleider van de mondhygiënisten

Mw. J. Scheffer teamleider van de tandarts assistenten en baliemedewerkers

Mw. I Rodic stafadviseur, teamleider administratieteam

Mw. J de Haan managementassistente

#### Ondernemingsraad

- In 2023 was er geen Ondernemingsraad actief bij CBT Rijnmond.

## 4. Algemeen beleid

In dit hoofdstuk worden de uitgangspunten, de doelen en de resultaten van het beleid in 2023 beschreven. Ook wordt een korte doorkijk naar 2024 gegeven.

### 4.1 Missie, visie en kernwaarden

#### Onze missie

Het is onze missie om optimale mondzorg te bieden voor mensen die minder goed of niet in de reguliere mondzorg terecht kunnen.

#### Onze visie

Goede mondzorg heeft een bewezen bijdrage aan de gezondheid van mensen. Onze ambities zijn daarom gebaseerd op onze visie dat mondzorg toegankelijk is voor iedereen. Onze dienstverlening maakt het mogelijk dat mondzorg toegankelijk is voor mensen die een speciale aanpak nodig hebben.

Hiervoor is het noodzakelijk dat onze bijzondere mondzorg bekend is bij verzorgers, behandelaars en verwijzers.

#### Onze kernwaarden

De manier waarop wij onze mondzorg verlenen is af te leiden uit onze kernwaarden liefdevol, betrokken en inhoudelijk gedreven.

“Als het niet kan zoals het moet, dan moet het maar zoals het kan”

#### Onze maatschappelijke waarde

Wij streven er naar om meer waarde toe te voegen aan de zorg voor onze bijzondere doelgroepen, door ze te behandelen op een manier die ze aankunnen. Deze behandeling is gestoeld op specifieke kennis en ervaring die onze tandartsen hebben opgedaan in een vervolg opleiding.

In het belang van onze doelgroepen willen we deze tweedelijns mondzorg op een doelmatige manier toegankelijk houden voor hen die een beroep op ons doen. Dit doen we door regionaal duurzaam samen te werken met andere behandelaars, zoals verwijzend tandartsen, huisartsen, medisch en tandheelkundig specialisten, psychologen en paramedici, ziekenhuizen, instellingen voor langdurige zorg en landelijk met verzekeraars en andere CBT's. Daarnaast dragen we bestuurlijk en inhoudelijk bij aan de wetenschappelijke verenigingen op het gebied van de bijzondere tandheelkunde en de koepel vereniging Cobijt.

## Strategie voor 2022 tot 2027

Om onze ambitie over de toegankelijkheid van onze zorg waar te blijven maken, hebben we een goedlopende interne organisatie nodig. Deze goedlopende organisatie is flexibel, transparant, gastvrij, efficiënt en doeltreffend ingericht om te voorzien in de behoeften van onze doelgroepen. Zo kunnen wij realiseren dat onze zorg toegankelijk is en blijft voor iedereen die dat nodig heeft.

Een goed samenwerkend team van zorgmedewerkers is een voorwaarde om onze missie waar te maken en voor een goedlopende interne organisatie. We hebben een zeer toegewijd team, waardoor ons CBT een fijne plek is om behandeld te worden en om te werken. Er is continue aandacht vereist om een goed team blijvend te laten presteren. Dit betekent dat we investeren in opleiding, coaching en positieve bekrachtiging van elkaars kwaliteiten. Onze teamleiders en staf, die de medewerkers kennen als geen ander, stimuleren het team om het beste uit zichzelf te halen.

Duurzame samenwerking met regionale partners rondom onze doelgroep heeft onze blijvende aandacht, zodat we onze zorg optimaal afstemmen op de behoefte van de patiënt en hun andere behandelaars en verzorgers. De samenwerking is gebaseerd op het delen en vergaren van kennis om de zorg continu te verbeteren en steeds waarde te blijven toevoegen aan de zorg voor onze patiënt. Door bij te dragen aan wetenschappelijk onderzoek en dit door onderwijs aan onze partners en medewerkers aan te bieden kunnen we deze ambitie waarmaken.

De komende jaren zal CBT zich maximaal inspinnen om de zorg te organiseren dichtbij de patiënt. Daar bedoelen we mee dat we dit doen in optimale omgeving voor de patiënt als dat mogelijk is en in een geoutilleerde omgeving die de benodigde behandeling mogelijk maakt als het moet. Dit kan op onze hoofdlocatie zijn en op de woon/zorglocaties van onze patiënten, online of in een mobiele unit. Hoofdzak voor ons is dat de zorg op een optimaal passende manier plaatsvindt met aandacht voor de behoeften van onze patiënt.

Dichtbij de patiënt:  
we voorzien in de behoefte van onze patiënt,  
door alles te doen wat binnen ons vermogen ligt  
om de meest passende behandeling te geven.

## 4.2 Algemeen beleid in het verslagjaar

Het jaar 2023 heeft in het teken gestaan van verder verbetering van efficiëntie in de planning. Dat is terug te zien in het aantal nieuwe patiënten dat we hebben kunnen toelaten tot onze zorg. In overleg met de verzekeraars hebben we de wachtlijst bij de behandelingen onder algehele anesthesie weggewerkt door behandelingen op 2 kamer tegelijk uit te voeren. Dit was nodig om de behandelachterstand bij patiënten op de wachtlijst zo snel mogelijk weer naar een acceptabel niveau te brengen.

## 4.3 Kwaliteitsbeleid

Het kwaliteitsbeleid binnen CBT Rijnmond is primair gericht op het optimaliseren van de patiëntenzorg. Daarbij zijn van belang het bevorderen van samenwerking, het werken volgens richtlijnen, het opleiden van medewerkers en het leren van fouten en klachten. Voorwaardenscheppend voor het leveren van verantwoorde patiëntenzorg is een goede bedrijfsvoering waarbij de werkprocessen schriftelijk vastliggen en inzichtelijk zijn voor de medewerkers.

### Kwaliteit van de patiëntenzorg

De patiëntenzorg wordt geleverd op basis van bestaande protocollen. Afwijken van de richtlijnen gebeurt op basis van “pas toe of leg uit”.

CBT Rijnmond heeft een intranetpagina waarop een complete set protocollen die van belang is voor de mondzorgpraktijk beschikbaar is voor alle medewerkers. De richtlijnen en protocollen worden cyclisch geactualiseerd en zo nodig aangevuld.

Dagelijks is er een casuïstiekbespreking, waaraan alle die dag aanwezige tandartsen, mondhygiënist en psychologen deelnemen. Complexe casussen worden hier besproken en een beleid wordt geformuleerd of aangepast.

### Visitatie en accreditatie

CBT Rijnmond heeft in 2017 van Cobijt een heraccreditatie voor vijf jaar verworven. De visitatie zou december 2022 plaatsvinden, alle documentatie daarvoor is aangeleverd. Helaas is vanwege capaciteitsgebrek in de accreditatie commissie van Cobijt de visitatie uitgesteld. In oktober 2023 heeft de visitatie plaatsgevonden en is heraccreditatie voor vijf jaar verkregen.

In februari 2018 is CBT Rijnmond voor het eerst gevisiteerd door de Nederlandse Vereniging voor Anesthesiologie (NVA), vanwege de behandelingen onder anesthesie. De accreditatie was in 2023 nog geldig. Komend jaar wordt heraccreditatie aangevraagd.

### Klachten

CBT Rijnmond heeft een onafhankelijke interne klachtencommissie waar patiënten terecht kunnen als zij een klacht hebben over de geleverde zorg.

In de klachtenregeling van CBT Rijnmond wordt ervan uitgegaan dat de patiënt zich met zijn klacht in eerste instantie tot de eigen zorgverlener wendt om de klacht te bespreken en op te lossen. Leidt dit niet tot een bevredigend resultaat, dan kan de patiënt zich wenden tot de klachtenfunctionaris om te bemiddelen bij de klacht.

Tenslotte kan de patiënt zich wenden tot de onafhankelijke klachtencommissie.

De weg die een patiënt met een klacht kan bewandelen staat vermeld op de website van CBT Rijnmond.

In 2023 zijn er drie klachten binnengekomen, één over de reden van afzegging, één over een prothese die klachten geeft en één over een frame dat niet past. De klachten zijn naar tevredenheid van de indieners afgehandeld.

### Kwaliteit van de organisatie

Door de aanstelling van een stafadviseur, die zich vooral richt op het optimaliseren van bedrijfsprocessen, is een belangrijke stap gezet richting een volledige kwaliteitscyclus in alle bedrijfsprocessen. De focus heeft in het begin gelegen op de patiënten informatie en planning in OASE, vooral om mogelijkheden te scheppen achterstanden in te lopen.

Daarnaast is het rapportagesysteem verder geoptimaliseerd. Het management-overleg beschikt maandelijks over goede sturingsinformatie betreffende de financiële situatie, de productie, efficiëntie van agendavulling, het ziekteverzuim, no show van patiënten en de wachtlijsten en de in- en uitstroom van patiënten.

## 4.4 Risicomanagement en veiligheidsbeleid

Naast kwaliteitsbeleid is ook het beheersen van risico's en waarborgen van veiligheid van belang voor zowel patiëntenzorg als medewerkers.

### Risicomanagement

In 2023 is de integrale risico analyse van de organisatie hernieuwd.

Op basis van diverse documenten en informatie die verkregen is uit gesprekken met medewerkers en enkele externe stakeholders zijn de risico's opnieuw geïnventariseerd en geclassificeerd voor wat betreft impact en kans dat het risico zich voordoet. Op basis daarvan is een rangorde gemaakt van de belangrijkste risico's. Veel risico's konden na de analyse weer afgevoerd worden, maar voor de belangrijkste risico's worden beheersmaatregelen geformuleerd.

De belangrijkste risico's voor CBT Rijnmond en bijbehorende beoordeling waar we continue aandacht aan besteden zijn:

Risico	Beoordeling
<b>extern</b>	
Concurrentie door regionalisering van CBT's	Kans gering, gevolg aanzienlijk
Concurrentie door substituten	Kans groot, gevolg aanzienlijk
Veranderende regelgeving voor onze afnemers	Kans groot, gevolg groot

Verliezen van facilitaire voorzieningen	Kans gering, gevolg groot
Verandering in verwijspatroon door onze verwijzers	Kans gering , gevolg groot
<b>Intern</b>	
Niet kunnen behouden van gekwalificeerd personeel	Kans aanzienlijk, gevolg groot
Onze dienstverlening voldoet niet (meer) aan voorwaarden voor onze doelgroepen	Kans aanzienlijk, gevolg gering
Disbalans tussen kosten en opbrengsten	Kans gering, gevolg aanzienlijk
Onbekendheid met werkprocessen	Kans aanzienlijk, gevolg aanzienlijk
Regieverlies op databeheer (via ICT)	Kans gering, gevolg aanzienlijk
Kleinschalige organisatie van de financiële administratie	Kans gering , gevolg aanzienlijk

In 2023 hebben we ons sterk gericht op de werkprocessen, zodat deze voor alle medewerkers duidelijker in beeld zijn. Er is vooral aandacht besteed aan processen bij de balie en processen die te maken hebben met de planning van afspraken. Door digitalisering kan er beter worden samengewerkt en is er meer inzicht.

We hebben richting de verwijzers gewerkt aan bekendheid van onze zorg door een symposium te organiseren samen met de Rotterdamse Tandartsen Vereniging (RTV).

Voor de financiële organisatie is een nieuwe inrichting van het werkproces gekozen waardoor de werkzaamheden over meerdere medewerkers is verspreid.

Voor de ICT is een contract afgesloten met een ICT beheerder, die toezicht houdt en de SLA afspraken monitort en ICT-beleid opstelt.

### Veiligheid van de zorg

De veiligheid voor de patiënten en medewerkers van CBT Rijnmond wordt op verschillende manieren gewaarborgd. Het op peil houden van kennis en kunde van de medewerkers is hierbij van groot belang.

Het naleven van de hygiëne- en stralingsprotocollen is een belangrijke waarde binnen CBT Rijnmond. Hetzelfde geldt voor de controle op houdbaarheidsdata van artikelen.

Er is een overeenkomst met de afdeling anesthesiologie van het Erasmus MC over de opvang van ernstige medisch tandheelkundige incidenten die voortvloeien uit een behandeling onder algehele anesthesie op de locatie CBT Rijnmond.

### Risico inventarisatie en evaluatie RIE (2022)

De tweejaarlijkse RIE vond plaats in 2022. Er was extra aandacht voor de ergonomische werkhoudingen van onze medewerkers. De ergonomie is voldoende op orde, het is echter soms het geval dat patiënten geen gebruik kunnen maken van onze faciliteiten waardoor medewerkers toch

ergonomisch ongezonde houdingen moeten aannemen voor de behandelingen. Andere aandachtspunten waren om goede opvolging te organiseren van de preventiemedewerker en aandacht functionaris BHV vanwege het aanstaande vertrek van een medewerker, in 2023 zijn deze functies weer volledig ingevuld, waarmee de aandachtspunten zijn afgehandeld.

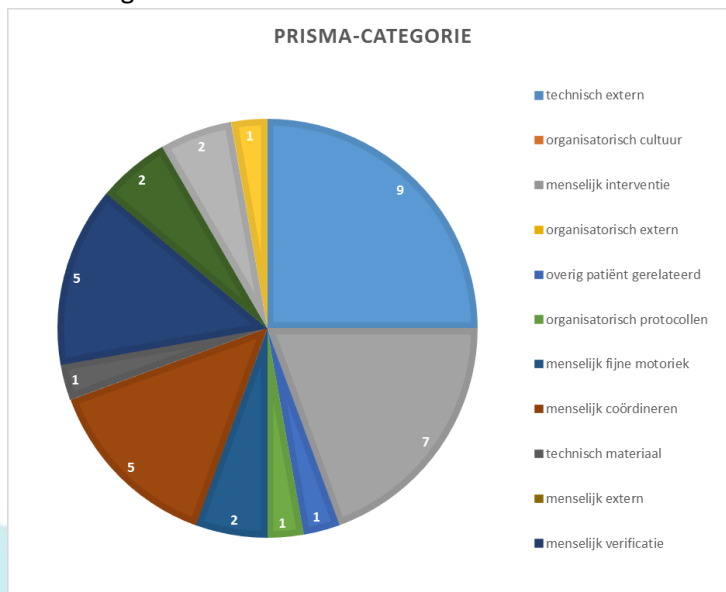
### Veilig Incidenten Melden (VIM)

In 2023 zijn er in totaal 38 VIM meldingen binnengekomen. Een lichte stijging ten opzichte van 2022. Alle binnengekomen meldingen worden gecategoriseerd. De meeste meldingen staan op zichzelf. Indien nodig, of als actie is vereist, vindt overleg plaats met het MT. In sommige gevallen vindt er nader onderzoek plaats, waarbij contact opgenomen wordt met betrokkenen. Terugkoppeling vindt voornamelijk plaats via de kwartaalverslagen. Organisatorische, of plan-technische zaken worden vaak via de mail aangekaart binnen het team, of via de bestaande overlegstructuur. Daarnaast zijn er actiepunten worden gemonitord in een P&C-model.

De meeste meldingen gedurende het dit jaar, hebben betrekking op “fouten als gevolg van het verkeerd plannen of uitvoeren van een taak”. Meestal gaat het hierbij om planning van afspraken, het wijzigen van gegevens, of het scannen van documenten. Dit is steeds met betrokkenen besproken. Er is geen vaste lijn in het soort meldingen. Een kwart van de meldingen betreft ICT/röntgen, wat een opvallende stijging is. Het niet kunnen inscannen van röntgenfoto’s op de Wielewaal is de voornaamste oorzaak hiervan. Het vervangen van de scanner op de Wielewaal gaf een directe daling van het aantal meldingen.

Het laatste kwartaal heeft een van de leden de Vim commissie verlaten. Er is nog geen opvolging gevonden.

Om de meldingen binnen de diverse prismacategorieën inzichtelijk te maken, zijn de verschillende taartdiagrammen per kwartaal onder elkaar gezet. Het laatste taartdiagram laat het overzicht zien van alle meldingen in 2023. Meldingsbereidheid blijft ook een voortdurend punt van aandacht. In de team- en zorgverlenersoverleggen worden meldingen besproken en wordt aandacht aan besteed aan het belang van melden.



### Veiligheid van accommodatie en outillage

CBT Rijnmond zorgt ervoor dat alle nieuw in te zetten apparatuur vóór in gebruik name gecontroleerd wordt op functionaliteit, betrouwbaarheid en veiligheid en zorgt voor regelmatige controle van de in gebruik zijnde apparatuur. Hierbij worden de protocollen die bij de apparatuur behoren nageleefd.

Het gebruik van medische gassen gebeurt in het kader van een gassenbeheerssysteem. De behandelkamers waar algehele anesthesie wordt gegeven, voldoen aan de actuele eisen die hiervoor gelden.

De bedrijfshulpverlening wordt in samenwerking met het Erasmus MC gewaarborgd. CBT Rijnmond heeft zes gecertificeerde bedrijfshulpverleners (BHV-ers). In 2023 hebben alle BHV-ers weer de jaarlijkse opfriscursus gevolgd. Tevens is een nieuw beleid ingevoerd nl, dat alle baliemedewerkers een BHV opleiding zullen volgen, de opleiding wordt gevolgd in het Erasmus MC.

Alle medewerkers die direct betrokken zijn bij de mondzorg voldoen aan de stralingsveiligheidseisen zoals deze ook gelden in het Erasmus MC.

### Veiligheid van de medewerkers

De fysieke veiligheid van de medewerkers is geborgd door de inrichting van een eigen BHV-team, een preventiemedewerker en het reanimatieteam van het Erasmus MC. Voor het bewaken en waarborgen van veiligheid op het relationele en communicatieve vlak is er een externe vertrouwenspersoon.

In 2023 zijn er geen nieuwe zaken aan het licht gekomen met betrekking tot de veiligheid van medewerkers, waar de preventiemedewerker benodigd was. Er zijn 4 meldingen gedaan richting de vertrouwenspersoon, er was geen aanleiding voor de vertrouwenspersoon om signalering te doen richting de bestuurder naar aanleiding van de meldingen.

### Patiëntgerichtheid

In het jaar 2023 is een patiënt tevredenheidsonderzoek (PTO) uitgevoerd. Dit PTO wordt iedere 2 jaar gedaan. Het volledige verslag van het PTO staat op de website van CBT Rijnmond met daaraan toegevoegd een verslag met bevindingen. We zijn erg trots op de mooie score die we hebben gekregen van onze patiënten en hun begeleiding.

De meting van de wachttijden is in 2022 veranderd. De definities van de wachttijden zijn gespecificeerd en worden separaat gemonitord. Er is sprake van een tijd tussen de inschrijving van de patiënt en de intake door de tandarts en een wachttijd vanaf de intake tot de eerste behandeling. De wachttijden op de website zijn wachttijden per differentiatie vanaf het moment van de inschrijving van een patiënt. Het grootste deel van deze wachttijd betreft wachttijd totdat alle documentatie van de patiënt in ons bezit is. De actuele wachttijden staan vermeld op de website van CBT Rijnmond.

Patiënten met spoedeisende klachten zoals pijn worden altijd dezelfde dag gezien. In de avonden en weekenden is toegang georganiseerd met Dental365.

CBT Rijnmond is zich ervan bewust dat voor veel mensen uit onze doelgroep de reis naar onze hoofdlocatie een grote belasting is. Om die reden biedt CBT Rijnmond aan bewoners van enkele WLZ



instellingen mondzorg op locatie. Dit gebeurt zowel in tandartsbehandelkamers dichtbij de bewoners als ook, en dan met name voor de preventieve zorg, bij de bewoners thuis.

## 4.5 Interne organisatie, medewerkers en opleidingen

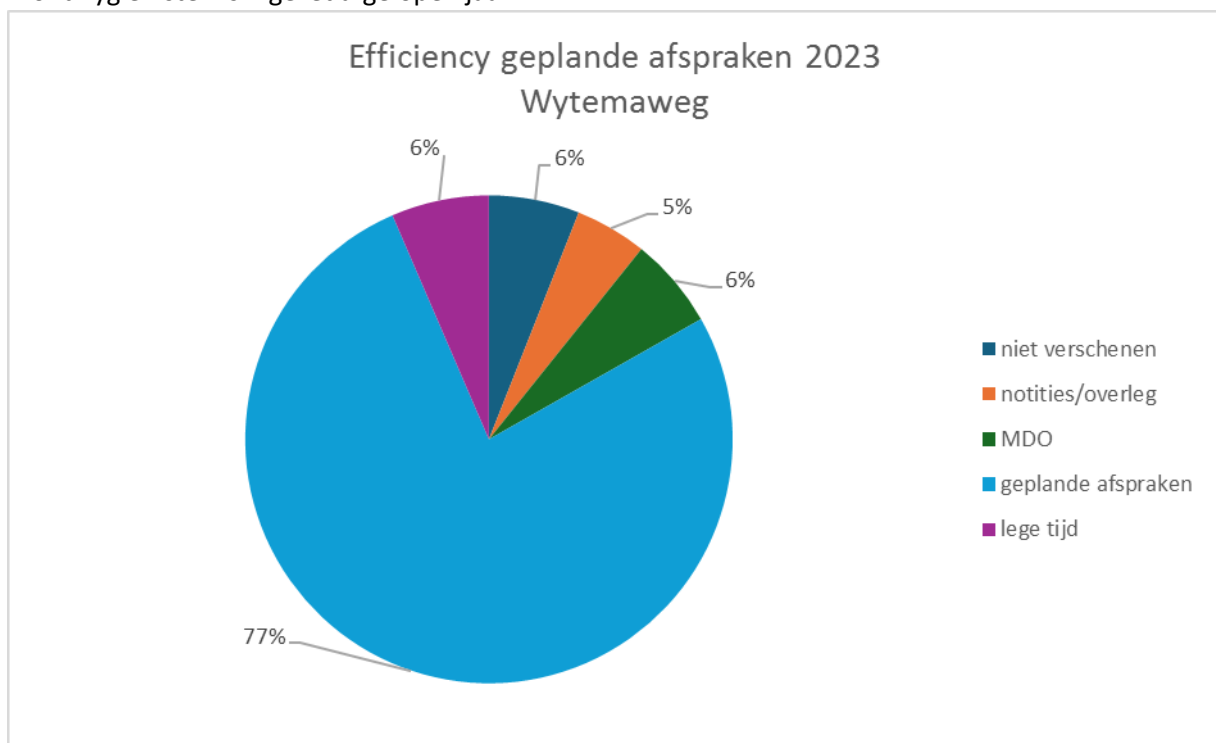
### Interne organisatie

Conform het beleid is ook in 2023 met alle medewerkers een jaargesprek gevoerd. Bij alle medewerkers is hierbij een Persoonlijk Ontwikkelingsplan (POP) opgesteld. De gesprekken zijn voorbereid met een van te voren ingevulde vragenlijst, zodat de leidinggevenden beter in gesprek konden gaan. Voor de tandartsen en mondhygiënisten is in 2023 wederom een 360 graden feedbacksystematiek volgens de CanMeds methode gebruikt in het jaargesprek. Alle zorgverleners waren erg tevreden over deze toevoeging aan het jaargesprek, vooral omdat er een goed beeld ontstaat hoe hun bijdrage wordt gewaardeerd door hun collega's.

Dit verslagjaar was gericht op de verbetering en toegankelijkheid van onze zorg. Er is tijd geïnvesteerd in de inzichtelijkheid van onze toegankelijkheid en gestuurd op verbetering hiervan. De stafadviseur heeft door verschillende projecten de management informatie verbeterd waarmee we sturen. De informatie geeft ons inzicht zowel op organisatieniveau, op differentiatie niveau als op individueel zorgverleners niveau.

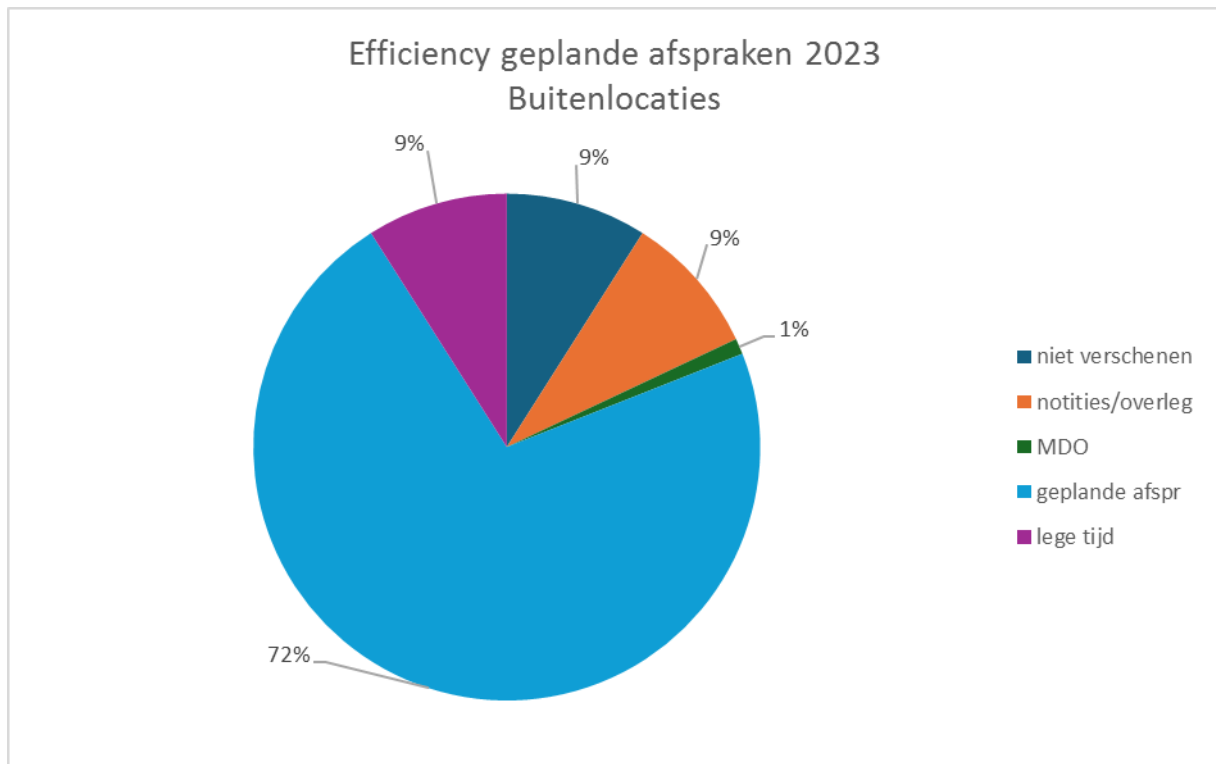
### Capaciteit en efficiëntie

In onderstaande figuur is inzichtelijk hoe de beschikbare tijd van onze tandartsen en mondhygiënisten is ingezet afgelopen jaar.

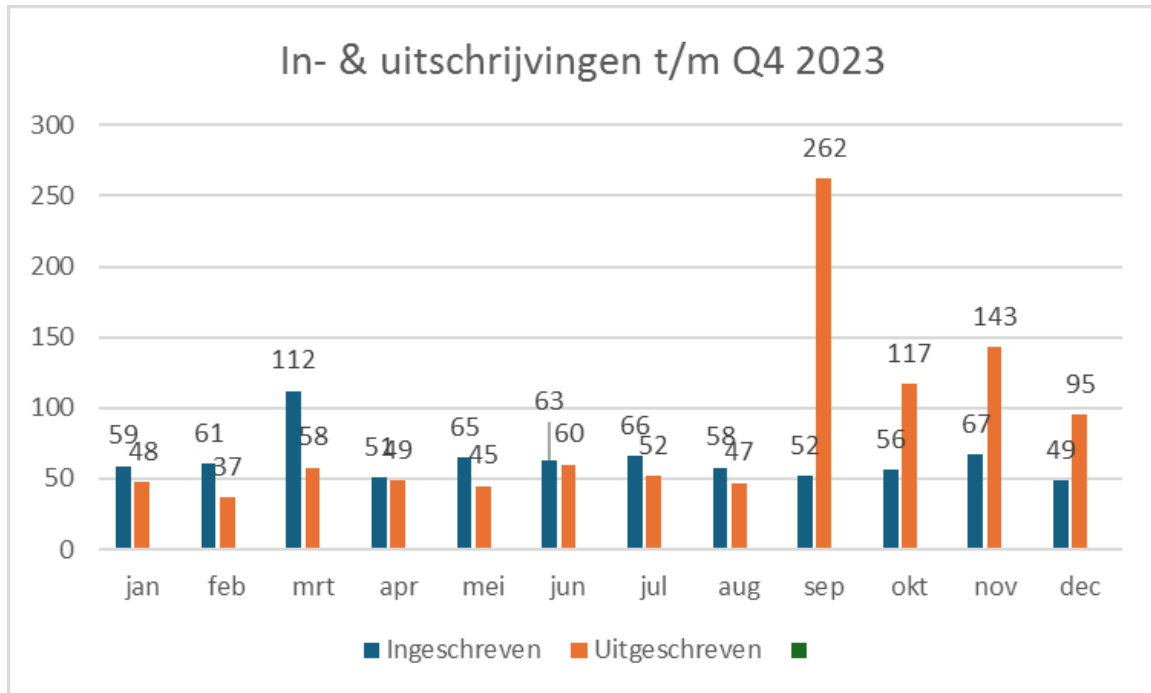


Zichtbaar is in bovenstaande diagram dat op de hoofdlocatie 12% van de beschikbare tijd niet gevuld is geweest met directe patiëntenzorg (6% lege tijd en 6% no-show). Het gemiddelde percentage no-shows is wederom gedaald met 1% naar 6% in 2023, wat een mooie prestatie is voor onze doelgroep. In totaal wordt 11% besteed aan opleidingstijd voor tandartsen die in opleiding zijn voor een differentiatie en patiënt gerelateerde overlegtijd (6% MDO en 5% overleg tijd).

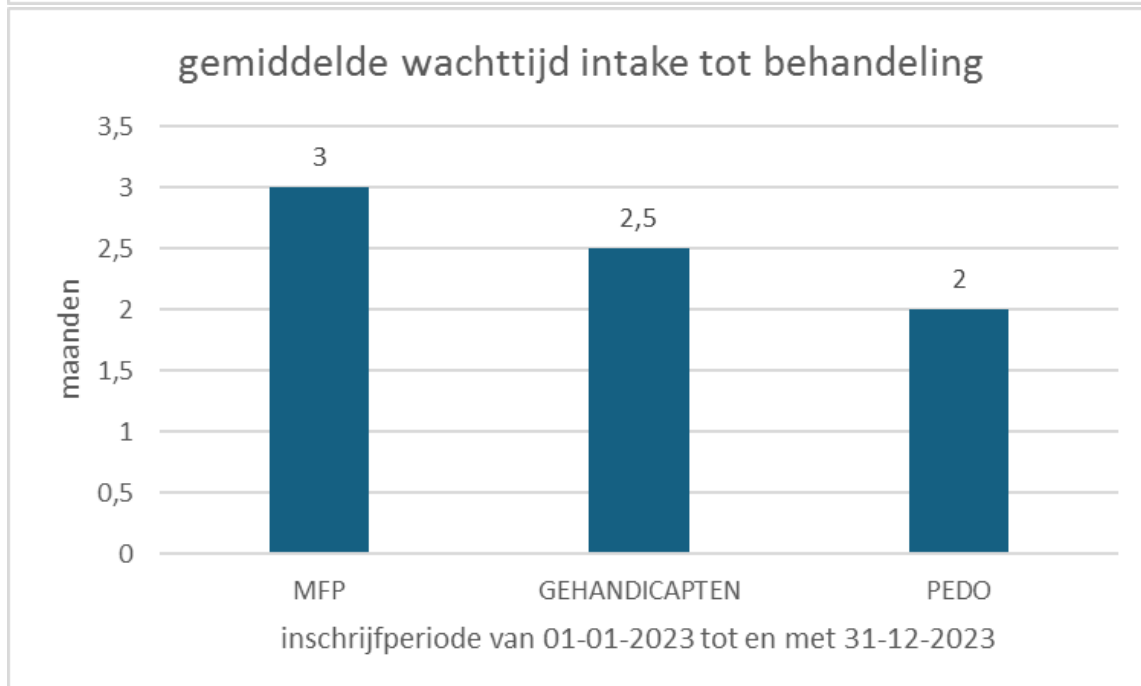
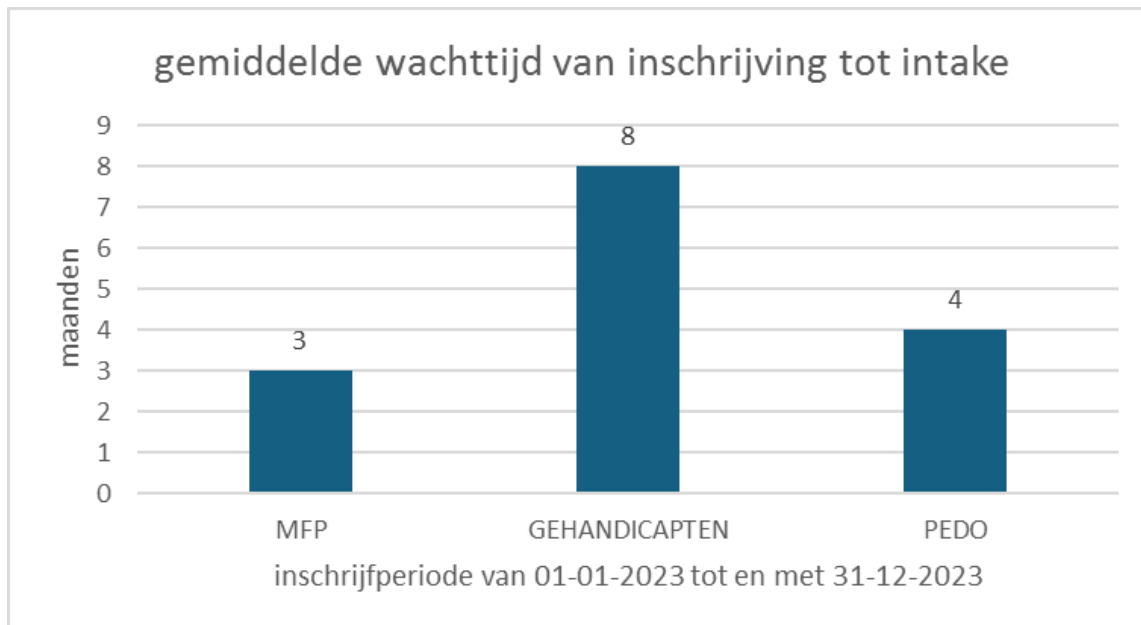
In onderstaande diagram van de buitenlocaties is zichtbaar dat er meer no-show is, minder efficiënte agendaplanning en meer overlegtijd in de agenda staat dan op de hoofdlocatie. Omdat hier meer afhankelijkheid is van de medewerking van de instellingen duurt het langer om hier dezelfde doelstellingen te halen als op de hoofdlocatie. We blijven ons inzetten om de efficiëntie te verbeteren om betere beschikbaarheid van zorg te leveren en ons doel “dichterbij de patiënt” te kunnen waarmaken.



In onderstaande diagram is de in en uitstroom van patiënten zichtbaar. Eind 2023 is een start gemaakt met het opschonen van ons patiënten bestand. Het doel hiervan is om meer tijd beschikbaar te stellen aan nieuwe patiënten. Vooral patiënten die al lang niet zijn verschenen op afspraken hebben bericht van ons ontvangen dat zij worden uitgeschreven. Daarnaast is onze tandarts angstbegeleiding niet meer bij ons werkzaam en hebben we deze patiënten uitgeschreven.



De wachttijd tot onze zorg is opgedeeld in verschillende delen, namelijk in de wachttijd tussen het moment van inschrijving van de daadwerkelijke intake en de wachttijd tussen de intake en de daadwerkelijke start van de behandeling. Dit onderscheid is van belang omdat de documenten in handen krijgen om over te kunnen gaan tot de intake bij onze doelgroep soms lange tijd nodig heeft. Eind 2023 hebben we een nieuwe tandarts in ons team gekregen voor gehandicaptenzorg, daarmee hopen we de wachttijd voor deze doelgroep te kunnen verkorten.



### Honoreringsbeleid

CBT Rijnmond volgt de cao ziekenhuizen. De beleidsregels van de NZa stellen een maximumsalarisniveau vast voor tandartsen. Ook de honorering van de medewerkers die geen tandarts zijn wordt gemaximeerd door de beleidsregels. De maxima in de beleidsregels en de CAO ziekenhuizen zijn niet aan elkaar gekoppeld. Vooral nog lukt het om personeel te honoreren binnen de toegestane kaders. Aanpassing van de beleidsregels op dit punt is noodzakelijk om in de toekomst binnen de kaders te blijven.

### Vitaliteitsbeleid

Boekjaar 2023 was het derde jaar waarin we een vitaliteitsbudget hebben toegepast. Het totaal budget was opgedeeld in 3 delen: 2/5 voor persoonlijke fitheid, 2/5 voor teamactiviteiten die bijdragen aan fitheid en 1/5 om organisatie brede activiteiten op het gebied van vitaliteit te stimuleren. Er is weer volop gebruik gemaakt van het budget, steeds meer personeel maakt gebruik van de mogelijkheden die het vitaliteitsbeleid biedt.

### Scholingsbeleid

Alle tandartsen, psychologen, anesthesiologen en mondhygiënisten die verbonden zijn aan CBT Rijnmond hebben een registratie in het kader van de Wet op de Beroepen Individuele Gezondheidszorg (BIG-registratie). Tandartsen verbonden aan CBT Rijnmond hebben bevoegdheid op het gebied van ten minste één differentiatie binnen de bijzondere tandheelkunde, volgen een opleiding in een van de differentiaties of gaan dit op korte termijn doen.

Om bij de eigen medewerkers de kennis en competenties op peil te houden, voert CBT Rijnmond een actief scholingsbeleid op het terrein van zowel zorginhoudelijke als bedrijfsmatige onderwerpen. Hiervoor is een ruim opleidingsbudget beschikbaar.

CBT Rijnmond organiseert per jaar drie klinische avonden waarvoor KRT/KRM-punten verkregen kunnen worden.

Zorgverleners en tandartsassistenten worden gestimuleerd om vakinhoudelijke congressen te bezoeken en zo mogelijk ook een bijdrage te leveren aan die congressen in de vorm van zitting nemen in een wetenschappelijke congrescommissie of het houden van een presentatie.

### Opleidingen bijzondere tandheelkunde

CBT Rijnmond voelt medeverantwoordelijkheid om tandartsen op te leiden in de bijzondere tandheelkunde. Aan tandartsen die een differentiatie opleiding volgen, biedt CBT Rijnmond de gelegenheid om in de praktijk kennis en ervaring op te doen. Elke tandarts die een differentiatie opleiding volgt heeft een senior tandarts-begeleider waarmee wekelijks een begeleidingsgesprek plaatsvindt.

In 2023 waren aan CBT Rijnmond twee tandartsen verbonden die een differentiatieopleiding volgden. Eén daarvan was in opleiding voor de differentiatie gehandicaptenzorg, en één in de differentiatie angstbegeleiding. De tandarts angstbegeleiding is in 2023 afgestudeerd. CBT Rijnmond heeft daarnaast twee stageplaatsen voor tandartsen die de opleiding pedodontologie volgen.

## Stagiaires

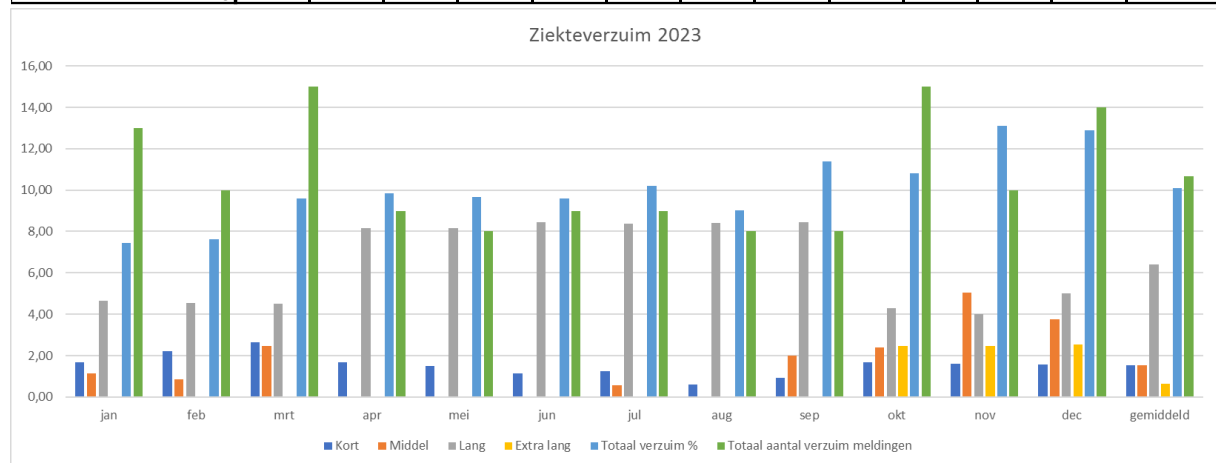
CBT Rijnmond ziet het als haar maatschappelijke verantwoordelijkheid om ook aan andere zorgverleners in opleiding tot een beroep in de mondzorg opleidingsmogelijkheden te bieden. Een positief effect voor CBT Rijnmond van het opleiden van stagiaires is dat er regelmatig nieuwe, gemotiveerde medewerkers die de organisatie al kennen, gerekruteerd kunnen worden uit deze groep studenten.

## Interne communicatie

Binnen de organisatie bestaan sinds jaar en dag diverse overlegmomenten en –structuren. We beginnen dagelijks met de dag-TOP, een overleg van 5-10 minuten waar alle medewerkers elkaar ontmoeten. Essentiële zaken voor die dag worden volgens een vast stramien uitgewisseld. Daarnaast bestaan er diverse zorginhoudelijke en organisatorische overleggen, sommige wekelijks, andere maandelijks of enkele keren per jaar. Belangrijk voor de kwaliteit van zorg is de dagelijkse patiëntenbespreking waar alle zorgverleners bij aanwezig zijn.

## Ziekteverzuim

Ziekteverzuim 2023													
	jan	feb	mrt	apr	mei	jun	jul	aug	sep	okt	nov	dec	gemiddeld
Kort	1,67	2,23	2,65	1,67	1,50	1,15	1,26	0,61	0,94	1,68	1,60	1,57	1,54
Middel	1,13	0,85	2,46	0,00	0,00	0,00	0,56	0,00	2,00	2,39	5,03	3,76	1,52
Lang	4,64	4,56	4,49	8,16	8,16	8,45	8,37	8,41	8,46	4,29	4,00	5,00	6,42
Extra lang	0,00	0,00	0,00	0,00	0,00	0,00	0,00	0,00	0,00	2,46	2,46	2,55	0,62
Totaal verzuim %	7,44	7,64	9,60	9,83	9,66	9,60	10,19	9,02	11,40	10,82	13,09	12,88	10,10
Totaal aantal verzuim meldingen	13	10	15	9	8	9	9	8	8	15	10	14	11



CBT Rijnmond voert een actief verzuimbeleid waarbij kwalitatief goede ondersteuning wordt geleverd door een externe verzuimbegeleider, waarmee het management ieder kwartaal verzuimoverleg voert. Met elke medewerker die zich ziek meldt, wordt op de eerste of uiterlijk tweede ziektedag contact opgenomen door zowel de leidinggevende als door de externe verzuimbegeleider.

Het ziekteverzuim percentage is gestegen van 7,49% in 2022 naar 10,1% in 2023. Hiermee komen we boven het landelijk gemiddelde van de zorg (7,75) uit. Het hoge verzuim wordt mede veroorzaakt door langdurige ziekte en extra langdurige ziekte van medewerkers.

## Doorkijk naar 2024

Inmiddels hebben we een mooie groep met ervaren tandartsen in hun differentiatie. We hebben een ervaren (maar niet gedifferentieerde) tandarts aan ons team kunnen toevoegen voor de Gehandicaptenzorg. Het aantal tandartsen in opleiding is gedaald naar 2 in het jaar 2023, doordat de meesten hun opleiding succesvol hebben afgerond. Er ontstaat weer ruimte voor nieuwe tandartsen in opleiding. In maart 2024 start een jonge tandarts, met de ambitie om zo snel mogelijk in opleiding tot pedodontoloog te worden toegelaten. We zijn op zoek naar tandartsen die de opleiding angstbegeleiding, gehandicaptenzorg en MFP willen aangaan. Twee van onze mondhygiënisten zullen ook een differentiatie opleiding gaan volgen vanaf 2024, één voor de gehandicaptenzorg en één voor de angstbegeleiding. Een heel mooie aanvulling op onze specialistische zorg.

## 5. Financieel beleid

Opbrengsten	2023	2022	2021
<b>Uurtarief per januari</b>			
Mondzorg (X731)	439,08	409,8	360,96
Anesthesiologie (X631)	663,48	430,68	604,56
WLZ (U25)	181,68		
<b>Bedrijfsopbrengsten</b>			
omzet X731	€ 3.302.244	€ 3.050.886	€ 2.629.770
omzet X631	€ 866.755	€ 510.918	€ 661.622
omzet WLZ	€ 436.085	€ 423.604	€ 450.729
<b>Totale omzet in verslagjaar</b>	<b>€ 4.605.084</b>	<b>€ 3.985.408</b>	<b>€ 3.742.121</b>

In 2023 zijn de bedrijfsopbrengsten gestegen ten opzichte van het voorgaande jaar. De begroting is gerealiseerd en het begrote aantal behandelingen is gerealiseerd. Met name de omzet gerelateerd aan het aantal behandelingen onder algehele anesthesie is gestegen, dit was in overleg gedaan met de verzekeraars om de opgelopen wachtlijst weg te werken. Aan de kostenkant is net niet geopereerd binnen het toegestane beleidskader van de Nederlandse Zorgautoriteit (NZa). Dit komt vooral door het langdurige ziekteverzuim van een aantal medewerkers. Deze medewerkers zijn essentieel om de behandelingen te kunnen draaien en daarom is er extra formatie aangenomen ter vervanging van deze medewerkers.

De gerealiseerde uren in 2023 (X731) hebben geresulteerd in een positief financieringsverschil van €262.092 dat in de toekomstige tarieven wordt verrekend. De gerealiseerde anesthesie-uren (X631) hebben geresulteerd in een positief financieringsverschil van €232.440 dat in toekomstige tarieven wordt verrekenend. In het WLZ segment wordt gestuurd op een nagenoeg kostendekkend resultaat,



hier is een positief resultaat gehaald van € 24.998. Voor uitgebreide financiële gegevens wordt verwezen naar de jaarrekening (bijlage 4).

### Bekostiging

De vergoeding van de bijzondere tandheelkunde geschiedt op grond van de basisverzekering. De kosten van de behandeling vallen voor de patiënten onder het eigen risico. Voor bepaalde behandelingen moet CBT Rijnmond een eigen bijdrage in rekening brengen. De bekostiging uit de basisverzekering vindt plaats op basis van nacalculatie, binnen de NZa beleidsregels.

Jaarlijks vindt het lokaal overleg met de representerende verzekeraars, Zilveren Kruis en VGZ, plaats. In dat overleg wordt het gevoerde beleid besproken evenals de onderbouwing van het tariefvoorstel voor het volgend jaar. Wanneer de verzekeraars akkoord zijn, wordt een gezamenlijke tariefaanvraag gedaan bij de NZa voor het volgend kalenderjaar.

In september 2023 hebben de representerende verzekeraars samen met CBT Rijnmond de tariefaanvraag voor 2024 ingediend. De tariefaanvraag is in december 2023 goedgekeurd door de NZa.

### Financiering van de locatie

Het Erasmus MC heeft aan CBT Rijnmond ten behoeve van verbouwing en inrichting van de locatie in 2015 een lening verstrekt van € 2.952.692,-. Deze wordt in 15 jaar afgelost. In 2023 is de gebruikelijke aflossing gedaan, waardoor ultimo 2024 € 644.484,- resteert van de lening.

### Kredietfaciliteit

CBT Rijnmond heeft een op te vragen lening ad € 350.000,- bij het Erasmus MC, wanneer CBT Rijnmond daar gebruik van wenst te maken. Over het gebruikte krediet wordt rente berekend. De liquiditeitspositie van CBT Rijnmond was gezond in 2023, van de faciliteit is geen gebruik gemaakt.

### WLZ zorg

CBT Rijnmond levert binnen enkele WLZ instellingen voor mensen met een beperking mondzorg in het kader van de WLZ. Deze zorg wordt bekostigd conform de regelgeving van de WLZ en valt niet onder het regime van de beleidsregels van de NZa. Het betekent dat CBT Rijnmond deze zorg verleent voor eigen risico.

### Risicoparagraaf

Wederom is een omzetstijging gerealiseerd. Het begrote aantal zorg-uren (7498) is overschreden in de realisatie (7557) en ook de minimale normuren 6897 bij de fte tandartsen is daarmee ruim gehaald. Het begrote exploitatie resultaat voor 2023 is ruim gehaald. Ook voor de toekomst verwachten we voldoende solvabel te zijn om aan onze verplichtingen te blijven voldoen. Dit met name vanwege de bekostigingssystematiek. Behaalde resultaten worden verrekend in de eerstvolgende tarief aanvraag. Zodoende is deze jaarrekening opgesteld uitgaande van de continuïteitsveronderstelling.

## Bijlage 1: Lijst van afkortingen

ASA	American Society for Anesthesiology
AVA	algemene vergadering van aandeelhouders
AVG	algemene verordening gegevensbescherming
BHV	bedrijfshulpverlening
BIG	Wet Beroepsuitoefening Individuele Gezondheidszorg
BT	bijzondere tandheelkunde
CBT	centrum voor bijzondere tandheelkunde
Cobijt	Centraal Overleg Bijzondere Tandheelkunde
EAPD	European Association for Pediatric Dentistry
HR	Human Resources
IAPD	International Association for Pediatric Dentistry
ICO	Intercollegiaal overleg (van mondhygiënist)
IGJ	Inspectie voor de Gezondheidszorg en Jeugd
ISMR	International society maxillofacial rehabilitation
KNMT	Koninklijke Nederlandse Maatschappij Tandheelkunde
KRM	Kwaliteitsregister Mondhygiënist
KRT	Kwaliteitsregister Tandartsen
LHV	Lokale hulpverlener
MFP	Maxillo Faciale Prothetiek
MKA BT Ortho	mond- kaak en aangezichts chirurgie, bijzondere tandheelkunde en orthodontie
MT	managementteam
NVA	Nederlands Vereniging voor Anesthesiologie
NVGPT	Nederlandse vereniging voor gnathologie en prothetische tandheelkunde
NVSCA	Nederlandse Vereniging voor Schisis en Craniofaciale aandoeningen
NVM	Nederlandse Vereniging van Mondhygiënist
NVOI	Nederlandse vereniging voor orale implantologie
NVVK	Nederlandse Vereniging voor Kindertandheelkunde
NVvP	Nederlandse Vereniging voor Parodontologie
NZa	Nederlandse Zorgautoriteit
OR	Ondernemingsraad
OPT	orthopantotomogram
POP	Persoonlijk ontwikkelplan
RvB	Raad van Bestuur
RvC	Raad van Commissarissen
TIAS	Tilburg Instituut voor Academische Studies
VMBZ	Vereniging Mondzorg Bijzondere Tandheelkundige Gezondheidszorg
VIM	Veilig Incident Melden

## Bijlage 2: Informatieprotocol CBT Rijnmond Raad van Bestuur – Raad van Commissarissen

### Informatieprotocol CBT Rijnmond Raad van Bestuur – Raad van Commissarissen

1. Onderwerpen die voor besluitvorming in de vergadering van de Raad van Commissarissen worden gebracht, zullen tijdig en voorzien van de bestuurlijke afweging/keuzes worden voorgelegd.
2. Gevraagd dan wel ongevraagd wordt relevante informatie door de Raad van Bestuur aan de Raad van Commissarissen verstrekt.
3. De Raad van Bestuur werkt mee aan de informatieverstrekking die de Raad van Commissarissen nodig heeft om zichzelf een beeld te vormen van het functioneren van de interne organisatie met inbegrip van de tijdigheid en kwaliteit van de besluitvorming en van het werkklimaat. Dit kan via werkbezoeken en formele en informele contacten met medewerkers van CBT Rijnmond en derden.
4. Voor het houden van toezicht is het van belang dat er een adequaat functionerende P&C cyclus is en dat informatievoorziening aan de Raad van Commissarissen daar zoveel mogelijk aan gekoppeld wordt zowel qua plannen als rapportage over voortgang c.q. bijsturing.
5. De Raad van Commissarissen wordt door de Raad van Bestuur geïnformeerd over de externe accreditatie en visitatie, de uitkomsten van kwaliteitsaudits of controles en tevredenheidsonderzoeken die kunnen bijdragen aan het beoordelen van het functioneren van de organisatie.
6. Naast de structurele informatie informeert de Raad van Bestuur direct de Raad van Commissarissen indien er sprake is van:
  - kwesties waarvan verwacht kan worden dat zij in de publiciteit komen;
  - calamiteiten
  - gerechtelijke of arbitrale procedures
  - conflicten die niet kunnen wachten tot de reguliere rapportages
7. In de cyclische jaaragenda wordt de periodieke informatievoorziening uit dit informatieprotocol geagendeerd.
8. Daarnaast gelden de volgende afspraken:
  - 2 x per jaar overlegvergadering OR (delegatie Raad van Commissarissen)
  - 1 x per jaar overlegvergadering met leden van het managementteam (delegatie RvC)
  - 1 x per jaar overleg met de accountant binnen de Raad van Commissarissen vergadering over de jaarrekening en controle bevindingen
  - 1 x per jaar besloten overleg Raad van Commissarissen in het kader van zelfevaluatie, waarbij
  - input van de Raad van Bestuur wordt gevraagd
  - 1 x per jaar update ICT beleid in het najaar
9. Dit informatieprotocol wordt jaarlijks geëvalueerd door RvC en RvB samen, en zo nodig bijgesteld.

Periodieke informatie voor de Raad van Commissarissen van CBT Rijnmond

Strategie en planvorming		frequentie
Meerjarenbeleid / strategisch plan	goedkeuring	Elke 2 jaar (2022 – 2024)
Jaarplan n+1	goedkeuring	Jaarlijks nov
Begroting n+1	goedkeuring	Jaarlijks okt
Tarief aanvraag	informatie	Jaarlijks okt
Risico-inventarisatie (integraal risicomanagement)	bespreking	jaarlijks
Patiënt tevredenheidsonderzoek	bespreking	Elke 2 jaar: 2023
Medewerkerstevredenheidsonderzoek	bespreking	Elke 2 jaar: 2023
Risico inventarisatie en evaluatie (ARBO)	bespreking	Elke 3 jaar: 2025
Periodieke en voortgangsrapportages		
Productie	bespreking	ieder kwartaal:
Overzicht bezetting	bespreking	ieder kwartaal:
Ziekteverzuim	bespreking	ieder kwartaal
Wachlijstinformatie	Bespreking	ieder kwartaal
Voortgang jaarplan	bespreking	Elke RvC vergadering
Rapportage vertrouwenspersoon	Bespreking	Jaarlijks: 1e kwartaal
Klachten en VIM meldingen	Bespreking	Jaarlijks: 1e kwartaal
Ontwikkelingen binnen CBT Rijnmond	Bespreking/informatie	Elke RVC vergadering
Financiële rapportage		
Overzicht kosten en opbrengsten	bespreking	ieder kwartaal:
SvZ in relatie tot budgetplafond NZa	Bespreking	ieder kwartaal
liquiditeitsprognose	bespreking	ieder kwartaal:
Jaarafsluiting		
Jaarrekening n-1 met accountant	goedkeuring	Jaarlijks: maart/april
Jaarverslag	goedkeuring	Jaarlijks: maart/april
Managementletter interim controle	ter informatie	Jaarlijks: maart/april
Definitief jaardocument	Goedkeuring beleid	Voor eind april lopende jaar
Goedkeuren beleid RvB en RvC	In AVA	Jaarlijks: mei
Verslagen		
Jaarverslag OR	informatie	Jaarlijks: 1e kwartaal
Organisatie RvC		
Rooster van aftreden	vaststellen	Jaarlijks: september
Beoordeling functioneren RvB	vaststellen	Jaarlijks: april

Zelfevaluatie RvC	vaststellen	Jaarlijks: 1e kwartaal
Managementteam (MT)	bespreking	Jaarlijks: 1e kwartaal
Overleg Ondernemingsraad (OR)	bespreking	2 x per jaar, 1e en 4e kwartaal
Evaluatie samenwerking RvB en RvC	Bespreking	Elke 2 jaar: 2023

### Bijlage 3: Medewerkers per 31-12-2023

#### **Anesthesieteam**

K. Feddes	anesthesioloog
F. Paalvast	anesthesioloog
P. Wiese	anesthesioloog
R. Janse	anesthesioloog
L. van den Duyn Schouten	anesthesiemedewerker
R. Hassan	anesthesiemedewerker
H. Houben	anesthesiemedewerker
S. Roubos	anesthesiemedewerker
M. den Toom	anesthesiemedewerker
T. de Vette	anesthesiemedewerker
L. Dikkerboom	anesthesiemedewerker

#### **Assistentie**

R. Bergsma	tandartsassistent
L. Duut	tandartsassistent
A. Engelaar	tandartsassistent
J. Giallouris	tandartsassistent
A. van Hattem	tandartsassistent
T. van Kol	tandartsassistent
P. de Leeuw	tandartsassistent
T. van Leeuwen	tandartsassistent
J. Marten	tandartsassistent / fin. admin.
G. Proper	tandartsassistent
J. Scheffer	tandartsassistent - teamleider assistenten/balie
I. Schmitt	tandartsassistent
M. Simmons	tandartsassistent
M. van Veen	tandartsassistent / fin. admin.

#### **Baliemedewerkers**

M. Breddels	baliemedewerker
E. Baai	baliemedewerker
M. Goeptar	baliemedewerker
J. Oostrom	baliemedewerker/assistente
C. Schouten	baliemedewerker
J. Troost	baliemedewerker / fin. admin.

#### **Financiële administratie**

M. Brouwer	medewerker financiële administratie/assistente
------------	------------------------------------------------

### **Invalkrachten**

C. Sparreboom tandartsassistent

### **Mondhygiënisten**

B. Cabrita mondhygiënist  
A. van den Broek mondhygiënist en teamleider ta en mh  
E. Dieleman mondhygiënist  
G. Hollemans mondhygiënist  
D. Mazlovska mondhygiënist  
J. Muilwijk mondhygiënist  
P. Ouburg mondhygiënist

### **Psychologen**

C. Hoogenboom psycholoog  
C. Taekema kinderpsycholoog

### **Raad van Bestuur**

S. Verschoof – dos Reis Miranda bestuurder

### **Secretariaat**

J. de Haan managementassistent

### **Stafadviseur**

I. Rodic kwaliteitsmedewerker – teamleider fin.admin.

### **Tandarts Gehandicaptenzorg**

M. Dam tandarts  
R. Feenstra tandarts  
K. Hermes tandarts  
N. Iburg tandarts  
S. Kroon tandarts  
J. Oikonomou tandarts  
Y Schueler tandarts  
M. van Stiphout tandarts  
A. den Uijl tandarts in opleiding  
R. Ullersma tandarts

### **Tandarts Pedodontologie**

L. Kind tandarts  
K. van Nes tandarts

### **Tandarts MFP**

K.H. Phoa tandarts  
H. van Verseveld tandarts

**Vrijwilligers**

M. Machielsen

gastheer

<b>Overzicht medewerkers in dienst 2023</b>	<b>functie</b>
Sabrina Leito	tandartsassistent
Melanie v.d. Net	tandartsassistent
Yvonne Schueler	tandarts TG
Tiffany van Kol	tandartsassistent
Tiffany van Leeuwen	tandartsassistent
Mariia Simmons	Tandartsassistent
Judith de Haan	managementassistent
Dana Mazlovska	mondhygiënist
Jolanda Troost	baliemedeker
Colette Schouten	baliemedewerker
Corrie Sparreboom	tandartsassistent
Remko Ullersma	tandarts
<b>Overzicht medewerkers uit dienst 2023</b>	<b>functie</b>
Anja van der Lelij-Ham	managementassistent
Amanda Mulder	admin. medewerker
Fatima Ghaddari	tandartsassistent
Janine Nanlohy	tandarts angstbegeleiding
Jolanda Oosse	tandartsassistent
Marjolein van Loon	tandarts TG
Melanie van de Net	tandartsassistent
Sabrina Leito	tandartsassistent
Petra Arts	psychosociaal counselor
Sarai Zwaan	tandartsassistent



Bijlage 4: Jaarrekening 2023

# JAARREKENING 2023

**4.1 BALANS PER 31 DECEMBER 2023**  
 (na resultaatbestemming)

	<u>Ref.</u>	<u>31-dec-23</u>	<u>31-dec-22</u>
		€	€
<b>ACTIVA</b>			
<b>Vaste activa</b>			
<b>Materiële vaste activa</b>	1		
Bedrijfsgebouwen en -terreinen		685.727	742.433
Medische installaties		252.720	285.275
Medische installaties ASVZ Waardenland		1.870	5.917
Medische installaties ASVZ Rotterdam		11.104	13.154
Automatisering		39.593	25.229
		<u>991.014</u>	<u>1.072.008</u>
<b>Vlottende activa</b>			
<b>Vorderingen</b>	2		
Op handelsdebiteuren		208.202	300.477
Op groepsmaatschappijen		0	0
Overige vorderingen		84.377	153.718
Overlopende activa		4.713	45.762
		<u>297.292</u>	<u>499.957</u>
<b>Liquide middelen</b>	3	<b>1.089.620</b>	<b>610.702</b>
<b>Totaal activa</b>		<u><u>2.377.926</u></u>	<u><u>2.182.667</u></u>

	<u>Ref.</u>	<u>31-dec-23</u>	<u>31-dec-22</u>
		€	€
<b>PASSIVA</b>			
<b>Eigen vermogen</b>			
Gestort en opgevraagd kapitaal	4	94.616	94.616
Overige reserves		<u>134.201</u>	<u>120.957</u>
		<b>228.817</b>	<b>215.573</b>
<b>Voorzieningen</b>			
Voor jubileumuitkeringen	5	<u>22.459</u>	<u>19.995</u>
		<b>22.459</b>	<b>19.995</b>
<b>Langlopende schulden (voor meer dan 1 jaar)</b>			
Schulden aan banken	6	488.680	644.484
Overige schulden		<u>93.867</u>	<u>121.679</u>
		<b>582.547</b>	<b>766.163</b>
<b>Kortlopende schulden (ten hoogste 1 jaar)</b>			
Schulden aan leveranciers en handelskredieten	7	129.586	165.543
Schulden aan groepsmaatschappijen		125.184	179.669
Belastingen en premies sociale verzekeringen		127.488	122.965
Schulden terzake van pensioenen		88.010	89.506
Overige schulden		682.300	201.371
Overige passiva		<u>391.535</u>	<u>421.882</u>
		<b>1.544.103</b>	<b>1.180.936</b>
<b>Totaal passiva</b>		<u><b>2.377.926</b></u>	<u><b>2.182.667</b></u>

## 4.2 WINST- EN VERLIESREKENING OVER 2023

	Ref.	2023	2022
		€	€
<b>BEDRIJFSOPBRENGSTEN</b>			
<b>Baten uit beroeps- of bedrijfsmatige zorgverlening</b>	9		
Zorgverzekeringswet		3.815.110	3.656.975
Opbrengsten WLZ-instellingen		268.447	244.756
Baten uit zorgverlening in onderaanneming		167.638	178.848
<b>Netto omzet</b>		<b>4.251.195</b>	<b>4.080.579</b>
Overige bedrijfsopbrengsten	10	97.680	106.684
<b>Som der bedrijfsopbrengsten</b>		<b>4.348.875</b>	<b>4.187.263</b>
<b>BEDRIJFSLASTEN</b>			
Kosten van grond- en hulpstoffen	11	231.213	259.228
Kosten uitbesteed werk en andere externe kosten	12	490.195	393.559
Lonen en salarissen	13	1.738.687	1.767.073
Sociale lasten	14	315.978	301.589
Pensioenlasten	15	247.678	251.110
Afschrijvingen op immateriële en materiële vaste activa	16	150.460	142.685
Overige bedrijfskosten	17	1.121.491	1.026.598
<b>Som der bedrijfslasten</b>		<b>4.295.702</b>	<b>4.141.842</b>
<b>BEDRIJFSRESULTAAT</b>		<b>53.173</b>	<b>45.421</b>
Andere rentebaten en soortgelijke opbrengsten	18	87	0
Rentelasten en soortgelijke kosten	19	-40.016	-28.684
<b>RESULTAAT</b>		<b>13.244</b>	<b>16.737</b>

## RESULTAATBESTEMMING

	2023	2022
	€	€
<i>Het resultaat is als volgt verdeeld:</i>		
Overige reserves	13.244	16.737
	<b>13.244</b>	<b>16.737</b>

4.3 KASSTROOMOVERZICHT OVER 2023

	Ref.	2023		2022	
		€	€	€	€
<b>Kasstroom uit operationele activiteiten</b>					
Bedrijfsresultaat			53.173		45.421
Aanpassingen voor:					
- afschrijvingen en overige waardeverminderingen	15	150.460		142.685	
- mutaties voorzieningen (exclusief voorziening deelnemingen)	5	<u>2.464</u>		121	
			152.924		142.806
Veranderingen in werkkapitaal:					
- vorderingen	2	202.665		145.892	
- kortlopende schulden (excl. schulden aan banken)	11	<u>363.167</u>		56.563	
			<u>565.832</u>		<u>202.455</u>
Kasstroom uit bedrijfsoperaties			<u>771.929</u>		<u>390.682</u>
Rentebaten en soortgelijke opbrengsten	17	86		0	
Rentelasten en soortgelijke kosten	18	<u>-40.016</u>		-28.684	
			<u>-39.930</u>		<u>-28.684</u>
<b>Totaal kasstroom uit operationele activiteiten</b>			<b><u>731.999</u></b>		<b><u>361.998</u></b>
<b>Kasstroom uit investeringsactiviteiten</b>					
Investerings materiële vaste activa	1	<u>-69.465</u>		-76.802	
<b>Totaal kasstroom uit investeringsactiviteiten</b>			<b><u>-69.465</u></b>		<b><u>-76.802</u></b>
<b>Kasstroom uit financieringsactiviteiten</b>					
Aflossing langlopende schulden	6	<u>-183.616</u>		<u>-169.710</u>	
<b>Totaal kasstroom uit financieringsactiviteiten</b>			<b><u>-183.616</u></b>		<b><u>-169.710</u></b>
<b>Mutatie geldmiddelen</b>			<b><u>478.918</u></b>		<b><u>115.486</u></b>
Stand geldmiddelen per 1 januari	3		610.702		495.216
Stand geldmiddelen per 31 december	3		<u>1.089.620</u>		<u>610.702</u>
Mutatie geldmiddelen			<b><u>478.918</u></b>		<b><u>115.486</u></b>

## 4.4 GRONDSLAGEN VAN WAARDERING EN RESULTAATBEPALING

### 4.4.1 Algemeen

#### **Statutaire naam en activiteiten**

De statutaire naam van Centrum voor bijzonder tandheelkunde Rijnmond B.V. is voluit Centrum voor bijzonder tandheelkunde Rijnmond B.V. en de statutaire vestigingsplaats is Rotterdam. Centrum voor bijzonder tandheelkunde Rijnmond B.V. is geregistreerd onder KvK-nummer 63887886.

De activiteiten van Centrum voor bijzonder tandheelkunde Rijnmond B.V. bestaan hoofdzakelijk uit het verrichten van diensten met betrekking tot de tandheelkundige hulp in bijzondere gevallen en het verrichten van onderzoek op het gebied van bijzondere gevallen in samenwerking met het Erasmus Medisch Centrum Rotterdam.

#### **Groepsverhoudingen en consolidatie**

Centrum voor bijzonder tandheelkunde Rijnmond B.V. maakt onderdeel uit van het Erasmus Universitair Medisch Centrum (Erasmus MC) te Rotterdam. Binnen deze groep heeft Centrum voor bijzondere tandheelkunde Rijnmond B.V. de positie van werkmaatschappij. De groep bestaat verder uit de volgende rechtspersonen:

- Erasmus Universitair Medisch Centrum Rotterdam (Erasmus MC)
- Admiraal De Ruyter Ziekenhuis B.V.
- ADRZ Holding B.V.
- Erasmus MC Holding B.V.
- Erasmus MC O&O Holding B.V.
- Eurza Arbo B.V.
- Mieur Implementation and Exploitation B.V.
- Neurasmus B.V.
- Thoraxcentrum Research B.V.
- ViroNovative B.V.
- Erasmus MC Zorg Holding B.V.
- DermaHaven B.V.
- Erasmus MC Corporate Travel Clinic Participatie B.V.
- Erasmus MC Schiermonnikoog B.V.
- Haven Service B.V.
- Poliklinische Apotheek Erasmus MC B.V.

Centrum voor bijzondere tandheelkunde Rijnmond B.V./Erasmus Universitair Medisch Centrum Rotterdam (Erasmus MC)-groep stelt een geconsolideerde jaarrekening op die gepubliceerd is bij Erasmus Universitair Medisch Centrum Rotterdam (Erasmus MC). Deze geconsolideerde jaarrekening bevat de financiële informatie van zowel Erasmus Universitair Medisch Centrum Rotterdam (Erasmus MC) als van de tot de groep behorende rechtspersonen.

#### **Verslaggevingsperiode**

Deze jaarrekening heeft betrekking op het boekjaar 2023, lopend van 1 januari 2023 tot en met 31 december 2023. De vergelijkende cijfers hebben betrekking op boekjaar 2022, lopend van 1 januari 2022 tot en met 31 december 2022.

#### **Continuïteitsveronderstelling**

De verwachting is dat het geheel van de activiteiten van Centrum voor bijzondere tandheelkunde Rijnmond B.V., waaraan de activa en passiva dienstbaar zijn, wordt voortgezet. Deze jaarrekening is derhalve opgesteld uitgaande van de continuïteitsveronderstelling.

#### **Grondslagen voor het opstellen van de jaarrekening**

De jaarrekening is opgesteld in overeenstemming met de *Regeling openbare jaarverantwoording WMG (RojW)*. De jaarrekening is opgesteld in euro. Toelichtingen op posten in de balans, winst- en verliesrekening en kasstroomoverzicht zijn in de jaarrekening genummerd.

De grondslagen die worden toegepast voor de waardering van activa en passiva en het resultaat zijn gebaseerd op historische kosten, tenzij anders vermeld in de verdere grondslagen. Opbrengsten en kosten worden toegerekend aan de periode waarop deze betrekking hebben.

Bij de toepassing van de grondslagen voor de waardering en de resultaatbepaling wordt voorzichtigheid betracht. Winsten worden slechts opgenomen voor zover zij op balansdatum zijn verwezenlijkt. Verplichtingen die hun oorsprong vinden vóór het einde van het boekjaar, worden in acht genomen, indien zij vóór het opmaken van de jaarrekening zijn bekend geworden. Voorzienbare verplichtingen en mogelijke verliezen die hun oorsprong vinden vóór het einde van het boekjaar worden in acht genomen indien zij vóór het opmaken van de jaarrekening bekend zijn geworden.

De verdere toelichting op specifieke grondslagen voor het opstellen van de jaarrekening en voor de waardering en resultaatbepaling komt in het hierna volgende aan de orde.

#### **Gebruik van schattingen**

De volgende oordelen en schattingen zijn van belangrijke invloed op de in deze jaarrekening opgenomen bedragen:

- het bepalen van de beste schatting van voorzieningen, schulden en verplichtingen uit hoofde van verlofrechten en toekomstige (salaris)rechten van medewerkers, zoals verwerkt onder de voorzieningen en de overige kortlopende schulden.

Centrum voor bijzondere tandheelkunde Rijnmond B.V. hanteert voor de schattingen en veronderstellingen voorzichtige uitgangspunten.

#### 4.4 GRONDSLAGEN VAN WAARDERING EN RESULTAATBEPALING

##### 4.4.2 Grondslagen van waardering van activa en passiva

###### **Activa en passiva**

Een actief wordt in de balans verwerkt wanneer het waarschijnlijk is dat de toekomstige economische voordelen naar de onderneming zullen toevloeien en het actief een kostprijs of een waarde heeft waarvan de omvang betrouwbaar kan worden vastgesteld. Activa die hier niet aan voldoen worden niet in de balans verwerkt, maar worden aangemerkt als niet in de balans opgenomen activa. Activa waarvan het waarschijnlijk is dat de realiseerbare waarde lager is dan de boekwaarde, worden afgewaardeerd tot het niveau van de hoogste van de indirecte en directe realiseerbare waarde.

Een verplichting wordt in de balans verwerkt wanneer het waarschijnlijk is dat de afwikkeling daarvan gepaard zal gaan met een uitstroom van middelen die economische voordelen in zich bergen en de omvang van het bedrag waartegen de afwikkeling zal plaatsvinden op betrouwbare wijze kan worden vastgesteld. Onder verplichtingen worden mede voorzieningen begrepen. Verplichtingen die hier niet aan voldoen worden niet in de balans opgenomen, maar worden verantwoord als niet in de balans opgenomen verplichtingen.

Een in de balans opgenomen actief of verplichting blijft op de balans opgenomen als een transactie niet leidt tot een belangrijke verandering in de economische realiteit met betrekking tot het actief of de verplichting. Dergelijke transacties geven evenmin aanleiding tot het verantwoorden van resultaten. Bij de beoordeling of er sprake is van een belangrijke verandering in de economische realiteit wordt uitgegaan van de economische voordelen en risico's die zich waarschijnlijk in de praktijk zullen voordoen en niet op voordelen en risico's waarvan redelijkerwijze niet te verwachten is dat zij zich voordoen.

Een actief of verplichting wordt niet langer in de balans opgenomen indien een transactie ertoe leidt dat alle of nagenoeg alle rechten op economische voordelen en alle of nagenoeg alle risico's met betrekking tot het actief of de verplichting aan een derde zijn overgedragen. De resultaten van de transactie worden in dat geval direct in de winst- en verliesrekening opgenomen, rekening houdend met eventuele voorzieningen die dienen te worden getroffen in samenhang met de transactie. Indien de weergave van de economische realiteit ertoe leidt dat het opnemen van activa waarvan de rechtspersoon niet het juridisch eigendom bezit, wordt dit feit vermeld.

###### **Materiële vaste activa**

De materiële vaste activa worden gewaardeerd tegen verkrijgings- of vervaardigingsprijs onder aftrek van cumulatieve afschrijvingen en cumulatieve bijzondere waardeverminderingen.

De afschrijvingen worden berekend als een percentage over de verkrijgings- of vervaardigingsprijs volgens de lineaire methode op basis van de verwachte economische levensduur. Er wordt afgeschreven vanaf het moment van ingebruikneming. Op bedrijfsterreinen en op vaste activa in ontwikkeling en vooruitbetalingen op materiële vaste activa wordt niet afgeschreven.

Materiële vaste activa met een beperkte gebruiksduur worden afzonderlijk afschreven. In het geval dat belangrijkste bestanddelen van een materieel vast actief van elkaar te onderscheiden zijn en verschillen in gebruiksduur of verwacht gebruikspatroon, worden deze bestanddelen afzonderlijk afgeschreven. De afschrijvingspercentages zijn toegelicht in de toelichting op de balans.

In het geval dat de betaling van de kostprijs van een materieel vast actief plaatsvindt op grond van een langere dan normale betalingstermijn, wordt de kostprijs van het actief gebaseerd op de contante waarde van de verplichting.

In het geval dat materiële vaste activa worden verworven in ruil voor een niet-monetair actief, wordt de kostprijs van het materieel vast actief bepaald op basis van de reële waarde voor zover de ruiltransactie leidt tot een wijziging in de economische omstandigheden en de reële waarde van het verworven actief of van het opgegeven actief op betrouwbare wijze kan worden vastgesteld.

###### **Investeringsubsidies**

Voor zover subsidies of daaraan gelijk te stellen vergoedingen zijn ontvangen als eenmalige bijdrage in de afschrijvingskosten, zijn deze: - in mindering gebracht op de investeringen.

###### **Vorderingen**

De vorderingen worden bij eerste verwerking opgenomen tegen de reële waarde (inclusief transactiekosten) en vervolgens tegen de geamortiseerde kostprijs. Indien er geen sprake is van agio of disagio of transactiekosten is de geamortiseerde kostprijs gelijk aan de nominale waarde. Noodzakelijk geachte voorzieningen voor het risico van oninbaarheid worden in mindering gebracht. De voorzieningen worden bepaald op basis van een individuele beoordeling van de vorderingen.

###### **Liquide middelen**

Liquide middelen bestaan uit kas, banktegoeden en direct opeisbare deposito's met een looptijd korter dan twaalf maanden. Rekening-courantschulden bij banken zijn opgenomen onder schulden aan kredietinstellingen onder kortlopende schulden. Liquide middelen worden gewaardeerd tegen de nominale waarde.



#### 4.4 GRONDSLAGEN VAN WAARDERING EN RESULTAATBEPALING

##### **Voorzieningen**

Voorzieningen worden gevormd voor in rechte afdwingbare of feitelijke verplichtingen die op de balansdatum bestaan en die het gevolg zijn van een gebeurtenis uit het verleden, waarbij het waarschijnlijk is dat een uitstroom van middelen noodzakelijk is en waarvan de omvang op betrouwbare wijze is te schatten. De voorzieningen zijn tegen nominale waarde zijn gewaardeerd, tenzij uit de toelichting blijkt dat een andere waarderingsmethode is gehanteerd. Indien het effect van de tijds waarde van geld materieel is, wordt de voorziening gewaardeerd tegen de contante waarde van de uitgaven die naar verwachting noodzakelijk zijn om de verplichtingen en verliezen af te wikkelen.

Aanvullend op de hiervoor vermelde algemene grondslagen voor voorzieningen, gelden de volgende specifieke grondslagen per voorziening:

##### **Voorziening uitgestelde beloningen**

Deze voorziening betreft de geldwaarde van de (opgebouwde) rechten van werknemers die naar verwachting op een later moment uitbetaald of genoten/ opgenomen worden. Het gaat hierbij onder meer om jubileumgratificaties.

De eerder genoemde verwachting wordt onder meer beïnvloed door de inschatting van de blijf-kans van werknemers en van het blijven voldoen aan de voorwaarden voor uitbetaling/ genieting. De geldwaarde betreft de opgebouwde rechten, omgerekend in het brutoloon op balansdatum, verhoogd met de daarover door de werkgever verschuldigde premies en heffingen en gecorrigeerd voor de inschatting van blijf-kans en het voldoen aan andere voorwaarden.

Verlofrechten (inclusief spaarverlof) zijn tegen de nominale waarde (opgebouwde rechten, omgerekend in het brutoloon op balansdatum, verhoogd met de daarover door de werkgever verschuldigde premies en heffingen) verwerkt onder de kortlopende schulden. Met betrekking tot de grondslagen voor de verwerking van de pensioenlasten, wordt verwezen naar het onderdeel 'Grondslagen van resultaatbepaling'.

##### **Schulden**

Onder de langlopende schulden worden schulden opgenomen met een resterende looptijd van meer dan één jaar. De kortlopende schulden hebben een verwachte looptijd van maximaal één jaar. De schulden worden bij eerste verwerking opgenomen tegen de reële waarde (inclusief transactiekosten) en vervolgens tegen de geamortiseerde kostprijs. Indien er geen sprake is van agio of disagio of transactiekosten is de geamortiseerde kostprijs gelijk aan de nominale waarde. De nominale waarde van een schuld is de hoofdsom die wordt genoemd in de overeenkomst waaruit de schuld is ontstaan. De aflossingsverplichtingen voor het komend jaar van de langlopende schulden worden opgenomen onder de kortlopende schulden.

##### **Financiële instrumenten**

Financiële instrumenten omvatten handels- en overige vorderingen, geldmiddelen, leningen en overige financieringsverplichtingen, handelsschulden en overige te betalen posten. Financiële instrumenten omvatten tevens in contracten besloten afgeleide financiële instrumenten (derivaten). Financiële instrumenten, inclusief de van de basiscontracten gescheiden afgeleide financiële instrumenten, worden bij de eerste opname verwerkt tegen reële waarde. Na de eerste opname (tegen reële waarde) worden financiële instrumenten gewaardeerd op de manier zoals beschreven in de grondslagen voor de desbetreffende financiële instrumenten.

#### 4.4.3 Grondslagen van resultaatbepaling

##### **Algemeen**

Het resultaat wordt bepaald als het verschil tussen de baten en de lasten over het verslagjaar, met inachtneming van de hiervoor reeds vermelde grondslagen. Baten worden verantwoord in het jaar waarin de baten zijn gerealiseerd. Lasten worden in aanmerking genomen in het jaar waarin deze voorzienbaar zijn. Daarbij wordt voorzichtigheid betracht overeenkomstig de grondslagen die gelden voor het opnemen van activa en passiva (zoals eerder vermeld).

Baten en lasten uit voorgaande jaren die in dit boekjaar zijn geconstateerd, worden aan dit boekjaar toegerekend. In het geval van een geconstateerde fout in voorgaande boekjaren wordt fouterstel toegepast.

##### **Opbrengsten**

Opbrengsten uit het verlenen van diensten worden in de winst-en-verliesrekening verwerkt wanneer het bedrag van de opbrengsten op betrouwbare wijze kan worden bepaald, de inning van de te ontvangen vergoeding waarschijnlijk is, de mate waarin de dienstverlening op balansdatum is verricht betrouwbaar kan worden bepaald en de reeds gemaakte kosten en de kosten die (mogelijk) nog moeten worden gemaakt om de dienstverlening te voltooien op betrouwbare wijze kunnen worden bepaald. Indien het resultaat van een bepaalde opdracht tot dienstverlening niet op betrouwbare wijze kan worden bepaald, worden de opbrengsten verwerkt tot het bedrag van de kosten van de dienstverlening die worden gedekt door de opbrengsten.

De met de opbrengsten samenhangende lasten worden toegerekend aan de periode waarin de baten zijn verantwoord.

#### 4.4 GRONDSLAGEN VAN WAARDERING EN RESULTAATBEPALING

##### **Pensioenen**

Centrum voor Bijzondere Tandheelkunde Rijnmond B.V. heeft voor haar werknemers een toegezegde pensioenregeling. Hiervoor in aanmerking komende werknemers hebben op de pensioengerechtigde leeftijd recht op een pensioen dat is gebaseerd op het gemiddeld verdiende loon berekend over de jaren dat de werknemer pensioen heeft opgebouwd bij Centrum voor Bijzondere Tandheelkunde Rijnmond B.V. De verplichtingen, die voortvloeien uit deze rechten van haar personeel, zijn ondergebracht bij het bedrijfstakpensioenfonds Zorg en Welzijn (PFZW). Centrum voor Bijzondere Tandheelkunde Rijnmond B.V. betaalt hiervoor premies. De pensioenrechten worden jaarlijks geïndexeerd, indien en voor zover de dekkingsgraad (meest recent circa 110%) van het pensioenfonds (het vermogen van het pensioenfonds gedeeld door haar financiële verplichtingen) dit toelaat.

Centrum voor Bijzondere Tandheelkunde Rijnmond B.V. heeft geen verplichting tot het voldoen van aanvullende bijdragen in geval van een tekort bij het pensioenfonds, anders dan het effect van hogere toekomstige premies. Centrum voor Bijzondere Tandheelkunde Rijnmond B.V. heeft daarom alleen de verschuldigde premies tot en met het einde van het boekjaar in de jaarrekening verantwoord.

##### **Belastingen**

Centrum voor Bijzondere Tandheelkunde Rijnmond B.V. is op grond van de zorgvrijstelling (artikel 5, lid 1c Wet Vpb 1969) vrijgesteld van vennootschapsbelasting.

##### **4.4.4 Grondslagen van segmentering**

In de jaarrekening wordt een segmentatie van de resultatenrekening gemaakt in de volgende segmenten:

- Bijzondere tandheelkunde: Tandartsuren/stoeluren;
- Anesthesiologie: Anesthesie-uren;
- ASVZ/WLZ/overig.

Bij de verdeling van de winst- en verliesrekening per segment is aangesloten op de activiteiten van het bedrijfsproces. De verdeling van indirecte kosten over de te onderscheiden bedrijfsprocessen geschiedt op basis van de volgende uitgangspunten:

- indirecte personeelskosten: verdeling op basis van 74% tandarts, 13% anesthesie en 13% ASVZ/WLZ;
- indirecte overige kosten: verdeling op basis van verdeling op basis van 74% tandarts, 13% anesthesie en 13% ASVZ/WLZ.

##### **4.4.5 Grondslagen voor de opstelling van het kasstroomoverzicht**

Het kasstroomoverzicht is opgesteld volgens de indirecte methode. De geldmiddelen in het kasstroomoverzicht bestaan uit de liquide middelen en beleggingen die zonder beperkingen en zonder materieel risico van waardeverminderingen als gevolg van de transactie kunnen worden omgezet in geldmiddelen.

##### **4.4.6 Grondslagen voor gebeurtenissen na balansdatum**

Gebeurtenissen die nadere informatie geven over de feitelijke situatie per balansdatum en die blijken tot aan de datum van het opmaken van de jaarrekening worden verwerkt in de jaarrekening.

Gebeurtenissen die geen nadere informatie geven over de feitelijke situatie per balansdatum worden niet in de jaarrekening verwerkt. Als dergelijke gebeurtenissen van belang zijn voor de oordeelsvorming van de gebruikers van de jaarrekening, worden de aard en de geschatte financiële gevolgen ervan toegelicht in de jaarrekening.

##### **4.4.7 Waarderingsgrondslagen WNT**

Voor de uitvoering van de Wet normering topinkomens (WNT) heeft Centrum voor Bijzondere Tandheelkunde Rijnmond B.V. zich gehouden aan de wet- en regelgeving inzake de WNT, waaronder de instellingsspecifieke (sectorale) regels. De WNT- verantwoording inzake Centrum voor Bijzondere Tandheelkunde Rijnmond B.V. is opgenomen in de toelichting op de winst- en verliesrekening.

4.5 TOELICHTING OP DE BALANS

ACTIVA

1. Materiële vaste activa

	Bedrijfs- gebouwen en - terreinen	Medische installaties	Medische installaties ASVZ Waardenland	Medische installaties ASVZ Rotterdam	Automati- sering	Totaal
	€	€	€	€	€	€
<b>Stand per 1 januari 2023</b>						
- aanschafwaarde	1.145.645	871.578	61.407	20.500	213.141	2.312.271
- cumulatieve afschrijvingen	403.212	586.303	55.490	7.346	187.912	1.240.263
Boekwaarde per 1 januari 2023	<u>742.433</u>	<u>285.275</u>	<u>5.917</u>	<u>13.154</u>	<u>25.229</u>	<u>1.072.008</u>
<b>Mutaties in het boekjaar</b>						
- investeringen	0	45.233	0	0	24.232	69.465
- afschrijvingen	56.706	77.788	4.047	2.050	9.868	150.459
Mutaties in boekwaarde (per saldo)	<u>-56.706</u>	<u>-32.555</u>	<u>-4.047</u>	<u>-2.050</u>	<u>14.364</u>	<u>-80.994</u>
<b>Stand per 31 december 2023</b>						
- aanschafwaarde	1.145.645	916.811	61.407	20.500	237.373	2.381.736
- cumulatieve herwaarderingen	0	0	0	0	0	0
- cumulatieve afschrijvingen	459.918	664.091	59.537	9.396	197.780	1.390.722
Boekwaarde per 31 december 2023	<u>685.727</u>	<u>252.720</u>	<u>1.870</u>	<u>11.104</u>	<u>39.593</u>	<u>991.014</u>
<i>Afschrijvingspercentage</i>	5,0%	10% - 20%	20,0%	10,0%	20,0%	

De in de vaste activa opgenomen inventaris is als zekerheid gesteld voor de langlopende schulden (pandakte). Voor een nadere toelichting wordt verwezen naar het overzicht van de langlopende leningen in onderdeel 2.6.

2. Vorderingen

De voorziening die in aftrek op de vorderingen is gebracht, bedraagt € 23.750 (2022: € 35.051).

In de debiteuren, overige vorderingen en overlopende activa is begrepen een bedrag van € 12.566 (2022: € 20.444) met een resterende looptijd langer dan 1 jaar.

Ten behoeve van kortlopende schulden aan kredietinstellingen en langlopende schulden aan banken is het gehele bedrag van de vorderingen verpand.

De overige vorderingen en overlopende activa kunnen als volgt worden gespecificeerd:

	31-dec-23	31-dec-22
	€	€
Overige vorderingen:		
- Nog te factureren omzet	38.097	51.874
- Nog in tarieven te verrekenen	0	99.742
- Nog te factureren ASVZ	17.798	2.102
- Nog te ontvangen ziekengelduitkering	1.749	0
- Nog te vorderen salarissen	26.733	0
Totaal overige vorderingen	<u>84.377</u>	<u>153.718</u>
Overlopende activa:		
- Vooruitbetaalde verzekeringen	769	38.655
- Vooruitbetaalde scholingskosten	2.493	3.410
- Nog te ontvangen bedragen	1.451	3.697
Totaal overlopende activa	<u>4.713</u>	<u>45.762</u>

4.5 TOELICHTING OP DE BALANS

3. *Liquide middelen*

De liquide middelen zijn vrij beschikbaar.

De liquide middelen kunnen als volgt worden gespecificeerd:

	<u>31-dec-23</u>	<u>31-dec-22</u>
	€	€
Bankrekeningen	1.089.620	610.666
Kassen	0	36
<b>Totaal liquide middelen</b>	<u><u>1.089.620</u></u>	<u><u>610.702</u></u>

Door Erasmus MC is een rekening-courant faciliteit verstrekt ad € 350.000. Hier is in 2023 geen gebruik van gemaakt. Over het gebruikte krediet wordt een rente berekend van 3%.

PASSIVA

4. *Eigen vermogen*

Gestort en opgevraagd kapitaal

	<u>Saldo per</u> <u>1-jan-2023</u>	<u>Resultaat-</u> <u>bestemming</u>	<u>Overige</u> <u>mutaties</u>	<u>Saldo per</u> <u>31-dec-2023</u>
	€	€	€	€
Gestort en opgevraagd kapitaal	94.616	0	0	94.616
<b>Totaal gestort en opgevraagd kapitaal</b>	<u><u>94.616</u></u>	<u><u>0</u></u>	<u><u>0</u></u>	<u><u>94.616</u></u>

Het gestort en opgevraagd kapitaal is uit te splitsen naar de volgende soorten aandelen:

- 4.730.800 gewone aandelen A à € 0,01 per aandeel
- 4.730.800 gewone aandelen B à € 0,01 per aandeel

*Overige reserves*

	<u>Saldo per</u> <u>1-jan-2023</u>	<u>Resultaat-</u> <u>bestemming</u>	<u>Overige</u> <u>mutaties</u>	<u>Saldo per</u> <u>31-dec-2023</u>
	€	€	€	€
Overige reserves:				
Algemene reserve	120.957	13.244	0	134.201
<b>Totaal overige reserves</b>	<u><u>120.957</u></u>	<u><u>13.244</u></u>	<u><u>0</u></u>	<u><u>134.201</u></u>

Het aansprakelijk vermogen bestaat uit het eigen vermogen

Het aansprakelijk vermogen per 31 december 2023 bedraagt € 228.817 (2022: € 215.573).

5. *Voorzieningen*

	<u>Saldo per</u> <u>1-jan-2023</u>	<u>Dotatie</u>	<u>Onttrekking</u>	<u>Vrijval</u>	<u>Saldo per</u> <u>31-dec-2023</u>
	€	€	€	€	€
- Jubileumuitkeringen	19.995	2.464	0	0	22.459
<b>Totaal voorzieningen</b>	<u><u>19.995</u></u>	<u><u>2.464</u></u>	<u><u>0</u></u>	<u><u>0</u></u>	<u><u>22.459</u></u>

Toelichting in welke mate (het totaal van) de voorzieningen als langlopend moeten worden beschouwd:

	<u>31-dec-2023</u>
Kortlopend deel van de voorzieningen (< 1 jr.)	2.063
Langlopend deel van de voorzieningen (> 1 jr.)	20.396
hiervan > 5 jaar	14.879

Met betrekking tot de voorzieningen gelden nog de volgende toelichtingen:

*Jubileumuitkeringen*

Met betrekking tot andere uitgestelde beloningen is met ingang van 2005, gebaseerd op RJ 271, de verplichting berekend voor de op termijn eventueel verschuldigde jubileumuitkeringen aan personeel. Deze berekening is opgesteld en er is een voorziening opgenomen voor de verwachte

4.5 TOELICHTING OP DE BALANS

6. Langlopende schulden (voor meer dan 1 jaar)

De specificatie van het totaal van de langlopende schulden naar hun looptijd is als volgt:

Kortlopend deel van de langlopende schulden (< 1 jr.), aflossingsverplichtingen	183.616	173.187
Langlopend deel van de langlopende schulden (> 1 jr.) (balanspost)	582.547	769.640
hiervan > 5 jaar	0	35.174

Voor een nadere toelichting op de langlopende schulden wordt verwezen naar het overzicht langlopende schulden (onderdeel 2.6).  
De aflossingsverplichtingen komend boekjaar zijn verantwoord onder de kortlopende schulden.

Als zekerheden zijn verstrekt een eerste pandrecht, gevestigd op alle huidige en toekomstige inventaris en op alle huidige en toekomstige vorderingen op derden.

7. Kortlopende schulden

De overige schulden en overige passiva kunnen als volgt worden gespecificeerd:

	31-dec-23	31-dec-22
	€	€
Overige schulden:		
- Aflossingsverplichtingen komend boekjaar langlopende leningen	183.616	173.187
- Nog te betalen salarissen	524	3.033
- Nog in tarieven te verrekenen	497.702	0
- Schulden uit hoofde van subsidies	0	19.507
- Diversen	458	5.644
<b>Totaal overige schulden</b>	<b>682.300</b>	<b>201.371</b>
Jaarlijks wordt - in overleg met zorgverzekeraars - op basis van een financiële begroting en een begroting van te realiseren uren met de NZa een tarief per uur afgesproken voor zowel bijzondere tandheelkunde als anesthesiologie. Na afloop van het boekjaar wordt op basis van de werkelijk gerealiseerde uren en de gerealiseerde kosten bepaald of er een overschrijding dan wel een onderschrijding is op de begrote opbrengst. Het verschil wordt in het tarief van het tweede daaropvolgende jaar met de zorgverzekeraars verrekend. Op 31 december 2023 bedroeg het over 2022 te ontvangen bedrag € 30.982 en het over 2023 terug te betalen bedrag € 528.684 (op 31 december 2022 bedroeg het over 2021 te ontvangen bedrag € 68.860 en het over 2022 te ontvangen bedrag € 30.982).		
Overige passiva:		
- Vakantiegeld	89.258	87.202
- Vakantiedagen	243.766	237.420
- Vergoeding RvC	3.523	24.229
- Transitievergoeding	0	27.800
- Accountants- en administratiekosten	40.566	40.426
- Diversen	14.422	4.805
<b>Totaal overige passiva</b>	<b>391.535</b>	<b>421.882</b>

8. Niet in de balans opgenomen verplichtingen en niet in de balans opgenomen activa

Huurverplichtingen

De met derden aangegane meerjarige huurverplichtingen van onroerende zaken betreffen:

Onroerende zaak	Geschatte	Omvang	Omvang	Einddatum
	jaarhuursom	verplichting	verplichting	huurcontract
	2024 in €	2 - 5 jaar in €	> 5 jaar in €	
Wytemaweg 10 Rotterdam	358.000	1.432.000	626.500	30-9-2030
<b>Totaal</b>	<b>358.000</b>	<b>1.432.000</b>	<b>626.500</b>	

4.6 OVERZICHT LANGLOPENDE SCHULDEN ULTIMO 2023

Leninggever	Afsluit-datum	Hoofdsom	Totale loop-tijd	Soort lening	Werkelijke rente	Einde rente-vast periode	Restschuld 31 december 2022	Nieuwe leningen in 2023	Aflossing in 2023	Restschuld 31 december 2023	Restschuld over 5 jaar	Resterende looptijd in jaren eind 2023	Aflossingswijze	Aflossing 2024	Gestelde zekerheden
		€			%		€	€	€	€	€			€	
Erasmus MC	15-dec-15	2.952.692	15 jaar	Geldlening	5,00%	15-dec-30	800.288	0	155.804	644.484	0	4	per jaar	155.804	Pandakte
UWV	2-aug-21	139.062	7 jaar	NOW-subsidie	0,00%	1-jul-28	139.062	0	17.383	121.679	0	4	per maand	27.812	Geen
<b>Totaal</b>							<b>939.350</b>	<b>0</b>	<b>173.187</b>	<b>766.163</b>	<b>0</b>			<b>183.616</b>	

VOOR WAARMERKINGS-DOELEINDEN

## 4.7 TOELICHTING OP DE WINST- EN VERLIESREKENING

## BATEN

## 9. Baten uit beroeps- of bedrijfsmatige zorgverlening

De baten uit beroeps- of bedrijfsmatige zorgverlening kunnen als volgt worden gespecificeerd:		
	<u>2023</u>	<u>2022</u>
	€	€
- Stoeluren (X731)	3.302.244	3.050.886
- Anesthesie-uren (X631)	866.775	510.918
- Maasstad en SKZ (narcose extern)	64.806	23.341
- Radiologie (BW, X21 en X10)	52.348	41.834
- Opbrengsten WLZ-instellingen	436.085	423.604
- Techniekkosten	126.381	136.155
- Nog in tarieven te verrekenen	-597.444	-106.159
Totaal	<u>4.251.195</u>	<u>4.080.579</u>

## 10. Overige bedrijfsopbrengsten

De overige bedrijfsopbrengsten kunnen als volgt worden gespecificeerd:		
	<u>2023</u>	<u>2022</u>
	€	€
Subsidies:		
- Subsidie zorgbonus	0	9.173
Overige opbrengsten:		
- Verhuuropbrengsten	65.480	61.811
- Opbrengsten uit eigen bijdragen van cliënten	32.200	35.700
Totaal	<u>97.680</u>	<u>106.684</u>

## LASTEN

## 11. Kosten van grond- en hulpstoffen

De kosten van grond- en hulpstoffen kunnen als volgt worden gespecificeerd:		
	<u>2023</u>	<u>2022</u>
	€	€
Gebruiks- en verbruikskosten	104.832	123.073
Techniekkosten	126.381	136.155
Totaal	<u>231.213</u>	<u>259.228</u>

4.7 TOELICHTING OP DE WINST- EN VERLIESREKENING

12. Kosten uitbesteed werk en andere externe kosten

De kosten uitbesteed werk en andere externe kosten kunnen als volgt worden gespecificeerd:		
	<u>2023</u>	<u>2022</u>
	€	€
Kosten dienstverlening door onderaannemers	453.146	331.658
Kosten ingehuurd personeel/ uitzendkrachten	37.049	61.901
<b>Totaal</b>	<u>490.195</u>	<u>393.559</u>
Het gemiddelde aantal onderaannemers/ingehuurd personeel op basis van full-time eenheden (fte's) is als volgt:		
Tandarts	1,13	0,81
Anesthesioloog	0,44	0,44
Anesthesiemedewerker	0,67	0,44
Psycholoog	0,22	0,22
Mondhygiënist	0,22	0,00
	<u>2,68</u>	<u>1,91</u>

13. Lonen en salarissen

De lonen en salarissen kunnen als volgt worden gespecificeerd:		
	<u>2023</u>	<u>2022</u>
	€	€
Lonen en salarissen	1.738.687	1.767.073
<b>Totaal</b>	<u>1.738.687</u>	<u>1.767.073</u>
Het gemiddelde aantal personeelsleden op basis van full-time eenheden (fte's) is als volgt:		
Tandarts (incl. tandarts in opleiding)	6,63	7,29
Tandartsassistent	13,41	13,19
Mondhygiënist	1,84	1,99
Administratie/receptie/management	6,96	6,89
Raad van Bestuur	0,89	0,89
	<u>29,73</u>	<u>30,25</u>
De formatie van tandartsen en tandartsen in opleiding voor de beleidsregels van de NZa was over 2023 gemiddeld 6,71 fte. Gemiddeld was 1,44 fte tandartsen in opleiding. De rekenfactor is 6,91 fte. Het aantal tandartsen in opleiding is 3. In verband met een afwijking in de grondslag zijn er verschillen tussen de fte's in de salarisadministratie en de fte voor de beleidsregels.		

14. Sociale lasten

De sociale lasten kunnen als volgt worden gespecificeerd:		
	<u>2023</u>	<u>2022</u>
	€	€
Premies werknemersverzekeringen	315.978	301.589
<b>Totaal sociale lasten</b>	<u>315.978</u>	<u>301.589</u>



## 4.7 TOELICHTING OP DE WINST- EN VERLIESREKENING

## 15. Pensioenlasten

De pensioenlasten kunnen als volgt worden gespecificeerd:		
	<u>2023</u>	<u>2022</u>
	€	€
Pensioenpremies	247.678	251.110
Totaal pensioenlasten	<u>247.678</u>	<u>251.110</u>

## 16. Afschrijvingen op immateriële en materiële vaste activa

De afschrijvingen op materiële vaste activa kunnen als volgt worden gespecificeerd:		
	<u>2023</u>	<u>2022</u>
	€	€
Afschrijvingen:		
- materiële vaste activa	150.460	142.685
Totaal afschrijvingen	<u>150.460</u>	<u>142.685</u>

## 17. Overige bedrijfskosten

De overige bedrijfskosten kunnen als volgt worden gespecificeerd:		
	<u>2023</u>	<u>2022</u>
	€	€
Voedingsmiddelen en hotelmatige kosten	5.227	4.264
Overige personeelskosten	187.399	164.129
Algemene kosten	580.706	503.754
Huur en leasing	301.992	296.089
Onderhoudskosten	46.167	58.362
Totaal overige bedrijfskosten	<u>1.121.491</u>	<u>1.026.598</u>

## 18. Andere rentebaten en soortgelijke opbrengsten

De andere rentebaten en soortgelijke opbrengsten kunnen als volgt worden gespecificeerd:		
	<u>2023</u>	<u>2022</u>
	€	€
Rente bankrekeningen	87	0
Totaal	<u>87</u>	<u>0</u>

## 19. Rentelasten en soortgelijke kosten

De rentelasten en soortgelijke kosten kunnen als volgt worden gespecificeerd:		
	<u>2023</u>	<u>2022</u>
	€	€
Rente lening Erasmus MC	-40.016	-28.684
Totaal	<u>-40.016</u>	<u>-28.684</u>

## 4.7 TOELICHTING OP DE WINST- EN VERLIESREKENING

## 20. Honoraria accountant

De honoraria van de accountant over 2023 zijn als volgt:

	<u>2023</u>	<u>2022</u>
	€	€
1. Beoordeling van de jaarrekening	22.839	25.998
2. Overige controlewerkzaamheden	0	0
3. Fiscale advisering	0	0
4. Niet-controlediensten	0	0
	<u>22.839</u>	<u>25.998</u>

**Toelichting:**

De in de tabel vermelde honoraria voor de controle van de jaarrekening 2023 (2022) hebben betrekking op de totale honoraria voor het onderzoek van de jaarrekening 2023 (2022), ongeacht of de werkzaamheden al gedurende het boekjaar 2023 (2022) zijn verricht.

4.7 TOELICHTING OP DE WINST- EN VERLIESREKENING

GESEGMENTEERDE RESULTATENREKENING OVER 2023

Bijzondere tandheelkunde: Tandartsuren/stoeluren

	<u>2023</u>	<u>2022</u>
	€	€
<b>BEDRIJFSOPBRENGSTEN</b>		
Opbrengsten bijzondere tandheelkunde *)	3.373.693	3.110.870
Nog in tarief te verrekenen	-343.702	-207.475
<b>Som der bedrijfsopbrengsten</b>	<u>3.029.991</u>	<u>2.903.395</u>
<b>BEDRIJFSLASTEN</b>		
Personeelskosten	2.167.573	2.087.062
Afschrijvingen op immateriële en materiële vaste activa	115.490	108.273
Overige bedrijfskosten	713.339	683.786
<b>Som der bedrijfslasten</b>	<u>2.996.402</u>	<u>2.879.121</u>
<b>BEDRIJFSRESULTAAT</b>	33.589	24.274
Financiële baten en lasten	-33.589	-24.274
<b>RESULTAAT</b>	<u><u>0</u></u>	<u><u>0</u></u>
<b>RESULTAATBESTEMMING</b>		
<i>Het resultaat is als volgt verdeeld:</i>	<u>2023</u>	<u>2022</u>
	€	€
Toevoeging / onttrekking:		
Nog in tarief te verrekenen	-	-
Mutatie overige reserves	-	-
	<u>-</u>	<u>-</u>
	<u><u>-</u></u>	<u><u>-</u></u>

\*) Incl. verrekening Techniekkosten

4.7 TOELICHTING OP DE WINST- EN VERLIESREKENING

GESEGMENTEERDE RESULTATENREKENING OVER 2023

Anesthesiologie: Anesthesie-uren

	<u>2023</u>	<u>2022</u>
	€	€
<b>BEDRIJFSOPBRENGSTEN</b>		
Opbrengsten bijzondere tandheelkunde	931.581	534.259
Nog in tarief te verrekenen	253.742-	101.316
<b>Som der bedrijfsopbrengsten</b>	<u>677.839</u>	<u>635.575</u>
<b>BEDRIJFSLASTEN</b>		
Personeelskosten	463.659	437.518
Afschrijvingen op immateriële en materiële vaste activa	28.873	27.068
Overige bedrijfskosten	176.910	164.921
<b>Som der bedrijfslasten</b>	<u>669.442</u>	<u>629.507</u>
<b>BEDRIJFSRESULTAAT</b>	8.397	6.068
Financiële baten en lasten	8.397-	6.068-
<b>RESULTAAT</b>	<u><u>-</u></u>	<u><u>-</u></u>

RESULTAATBESTEMMING

Het resultaat is als volgt verdeeld:

	<u>2023</u>	<u>2022</u>
	€	€
Toevoeging / onttrekking:		
Nog in tarief te verrekenen	-	-
Mutatie overige reserves	-	-
	<u><u>-</u></u>	<u><u>-</u></u>

4.7 TOELICHTING OP DE WINST- EN VERLIESREKENING

GESEGMENTEERDE RESULTATENREKENING OVER 2023

Opbrengsten WLZ-instellingen/overig

	<u>2023</u>	<u>2022</u>
	€	€
<b>BEDRIJFSOPBRENGSTEN</b>		
Opbrengsten bijzondere tandheelkunde *)	449.186	441.155
<b>Som der bedrijfsopbrengsten</b>	<u>449.186</u>	<u>441.155</u>
<b>BEDRIJFSLASTEN</b>		
Personeelskosten	348.704	343.708
Afschrijvingen op immateriële en materiële vaste activa	6.097	7.344
Overige bedrijfskosten	81.141	73.366
<b>Som der bedrijfslasten</b>	<u>435.942</u>	<u>424.418</u>
<b>BEDRIJFSRESULTAAT</b>	13.244	16.737
Financiële baten en lasten	0	0
<b>RESULTAAT</b>	<u><u>13.244</u></u>	<u><u>16.737</u></u>

RESULTAATBESTEMMING

Het resultaat is als volgt verdeeld:

	<u>2023</u>	<u>2022</u>
	€	€
Toevoeging / onttrekking:		
Mutatie overige reserves	13.244	16.737
	<u>13.244</u>	<u>16.737</u>

\*) Incl. verrekening Techniekkosten

4.7 TOELICHTING OP DE WINST- EN VERLIESREKENING

GESEGMENTEERDE RESULTATENREKENING OVER 2023

Aansluiting totaal resultaat met resultaat segmenten

	<u>2023</u>	<u>2022</u>
	€	€
<b>Resultaat volgens gesegmenteerde resultatenrekeningen:</b>		
Bijzondere tandheelkunde: Tandartsuren/stoeluren	0	0
Anesthesiologie: Anesthesie-uren	0	0
Opbrengsten WLZ-instellingen/overig	13.244	16.737
<b>RESULTAAT</b>	<b><u>13.244</u></b>	<b><u>16.737</u></b>
<b>Resultaat volgens resultatenrekening</b>		
<b>RESULTAAT</b>	<b><u>13.244</u></b>	<b><u>16.737</u></b>

## 4.7 TOELICHTING OP DE WINST- EN VERLIESREKENING

## Wet normering bezoldiging topfunctionarissen publieke en semipublieke sector (WNT)

De bezoldiging van de leden van de Raad van Bestuur (en overige topfunctionarissen) over het jaar 2023 is als volgt:

Leidinggevende topfunctionarissen met dienstbetrekking en leidinggevende topfunctionarissen zonder dienstbetrekking vanaf de 13e maand van de functievervulling

	<b>S. Verschoof-dos Reis Miranda</b>
1 Functie (functienaam)	Bestuurder
2 In dienst vanaf (datum begin functievervulling)	15-jun-19
In dienst tot en met (datum einde functievervulling)	heden
4 (Fictieve) dienstbetrekking?	Ja
5 Deeltijdfactor (minimaal 0,025 fte)	89%
6 Beloning plus belastbare onkostenvergoedingen	113.557
7 Voorzieningen ten behoeve van beloningen betaalbaar op termijn	13.183
8 Totale bezoldiging uit hoofde van de functie van topfunctionaris	<b>126.740</b>
9 Individueel toepasselijk bezoldigingsmaximum	134.222

Vergelijkende cijfers 2022

1 (Fictieve) dienstbetrekking?	Ja
2 Deeltijdfactor (minimaal 0,025 fte)	89%
3 Beloning plus belastbare onkostenvergoedingen	113.557
4 Voorzieningen ten behoeve van beloningen betaalbaar op termijn	11.869
5 Totale bezoldiging uit hoofde van de functie van topfunctionaris	<b>125.426</b>
6 Individueel toepasselijk bezoldigingsmaximum	129.779

Toezichthoudende topfunctionarissen

	<b>Drs. R.A. Meijer</b>	<b>Drs. P.S. Wesseling</b>	<b>Prof. Dr. H.A.W.M. Tiddens</b>
1 Functie (functienaam)	Voorzitter RvC	Voorzitter RvC	Lid RvC
2 In dienst vanaf (datum begin functievervulling)	7-aug-15	7-aug-23	7-aug-15
3 In dienst tot en met (datum einde functievervulling)	23-aug-23	heden	heden
4 Totale bezoldiging in het kader van de WNT	<b>6.808</b>	<b>4.227</b>	<b>7.046</b>
5 Individueel toepasselijk bezoldigingsmaximum	14.583	9.060	15.100

Vergelijkende cijfers 2022

1 Totale bezoldiging in het kader van de WNT	<b>10.218</b>	<b>0</b>	<b>6.813</b>
2 Individueel toepasselijk bezoldigingsmaximum	21.900	0	14.600

	<b>Mw. Drs. A.G.M. Duisenberg - Rutters</b>	<b>Drs. N.J.F. de Jong</b>
1 Functie (functienaam)	Lid RvC	Lid RvC
2 In dienst vanaf (datum begin functievervulling)	25-feb-19	1-jan-22
3 In dienst tot en met (datum einde functievervulling)	heden	heden
4 Totale bezoldiging in het kader van de WNT	<b>7.046</b>	<b>7.046</b>
5 Individueel toepasselijk bezoldigingsmaximum	15.100	15.100
1 Totale bezoldiging in het kader van de WNT	<b>6.813</b>	<b>6.813</b>
2 Individueel toepasselijk bezoldigingsmaximum	14.600	14.600

**Toelichting**

De Raad van Commissarissen heeft conform de Regeling Bezoldigingsmaxima Topfunctionarissen Zorg en Jeugdhulp aan Centrum voor Bijzondere Tandheelkunde Rijnmond B.V. een totaalscore van 8 punten toegekend. De daaruit volgende klassenindeling betreft klasse II, met een bijbehorend bezoldigingsmaximum voor de Raad van Bestuur van € 151.000. Dit maximum wordt niet overschreden door de Raad van Bestuur.

Het bijbehorende bezoldigingsmaximum voor de voorzitter van de Raad van Commissarissen bedraagt € 22.650 en voor de overige leden van de Raad van Commissarissen € 15.100. Deze maxima worden niet overschreden.

#### 4.8 VASTSTELLING EN GOEDKEURING

##### Vaststelling en goedkeuring jaarrekening

De raad van bestuur van Centrum voor Bijzondere Tandheelkunde heeft de jaarrekening 2023 opgemaakt en vastgesteld in de vergadering van 12 april 2024, onder gelijktijdige goedkeuring daarvan door de raad van commissarissen.

##### Resultaatbestemming

Het resultaat wordt verdeeld volgens de resultaatverdeling in de winst- en verliesrekening.

##### Gebeurtenissen na balansdatum

Gebeurtenissen na balansdatum met een bijzonder effect op de situatie per balansdatum zijn in de jaarrekening verwerkt. Er zijn geen andere gebeurtenissen na balansdatum die van belang zijn voor de oordeelsvorming van de gebruikers van de jaarrekening.

##### Ondertekening door bestuurders en toezichthouders

\_\_\_\_\_  
S. Verschoof-dosReis Miranda 12-4-2024  
voorzitter Raad van Bestuur

\_\_\_\_\_  
Drs. P.S. Wesseling 12-4-2024  
Voorzitter RvC

\_\_\_\_\_  
Prof. Dr. H.A.W.M. Tiddens 12-4-2024  
Lid RvC

\_\_\_\_\_  
Mw. Drs. A.G.M. Duisenberg - Rutters 12-4-2024  
Lid RvC

\_\_\_\_\_  
Drs. N.J.F. de Jong 12-4-2024  
Lid RvC



## OVERIGE GEGEVENS

**OVERIGE GEGEVENS**

**Statutaire regeling resultaatbestemming**

In de statuten is bepaald, conform artikel 27, dat het behaalde resultaat ter vrije beschikking staat van Centrum voor Bijzondere Tandheelkunde B.V.

**Nevenvestigingen en handelsnamen**

Centrum voor bijzonder tandheelkunde Rijnmond B.V. heeft geen nevenvestigingen.

Aan het bestuur en de raad van commissarissen van  
Centrum voor Bijzondere Tandheelkunde Rijnmond B.V.

## Beoordelingsverklaring van de onafhankelijke accountant

### Verklaring over de in het jaarverslag opgenomen jaarrekening 2023

#### Onze conclusie

Wij hebben de jaarrekening 2023 van Centrum voor Bijzondere Tandheelkunde Rijnmond B.V. te Rotterdam beoordeeld.

Op grond van onze beoordeling hebben wij geen reden om te veronderstellen dat de in het jaarverslag opgenomen jaarrekening geen getrouw beeld geeft van de grootte en de samenstelling van het vermogen van Centrum voor Bijzondere Tandheelkunde Rijnmond B.V. per 31 december 2023 en van het resultaat over 2023 in overeenstemming met de vereisten voor de jaarrekening bij en krachtens *artikel 40b van de Wet marktordening gezondheidszorg*.

Deze jaarrekening bestaat uit:

- de balans per 31 december 2023;
- de winst- en verliesrekening over 2023; en
- de toelichting met een overzicht van de gehanteerde grondslagen voor financiële verslaggeving en andere toelichtingen.

Op deze jaarrekening zijn de voorschriften van de *Regeling openbare jaarverantwoording WMG* van toepassing.

#### De basis voor onze conclusie

Wij hebben onze beoordeling verricht in overeenstemming met Nederlands recht, waaronder de Nederlandse Standaard 2400 'Odrachten tot het beoordelen van financiële overzichten'. Deze beoordeling is gericht op het verkrijgen van een beperkte mate van zekerheid. Onze verantwoordelijkheden op grond hiervan zijn beschreven in de sectie 'Onze verantwoordelijkheden voor de beoordeling van de jaarrekening.'

Wij zijn onafhankelijk van Centrum voor Bijzondere Tandheelkunde Rijnmond B.V. zoals vereist in de Verordening inzake de onafhankelijkheid van accountants bij assurance-opdrachten (ViO) en andere relevante onafhankelijkheidsregels in Nederland. Daarnaast hebben wij voldaan aan de Verordening gedrags- en beroepsregels accountants (VGBA).

Wij vinden dat de door ons verkregen assurance-informatie voldoende en geschikt is als basis voor onze conclusie.

#### Verantwoordelijkheden van het bestuur en de raad van commissarissen voor de jaarrekening

Het bestuur is verantwoordelijk voor het opmaken en getrouw weergeven van de jaarrekening in overeenstemming met de vereisten voor de jaarrekening bij en krachtens *artikel 40b van de Wet marktordening gezondheidszorg*. In dit kader is het bestuur verantwoordelijk voor een zodanige interne beheersing die het bestuur noodzakelijk acht om het opmaken van de jaarrekening mogelijk te maken zonder afwijkingen van materieel belang als gevolg van fouten of fraude.



De raad van commissarissen is verantwoordelijk voor het uitoefenen van toezicht op het proces van financiële verslaggeving van de B.V..

### **Onze verantwoordelijkheden voor de beoordeling van de jaarrekening**

Onze verantwoordelijkheid is het zodanig plannen en uitvoeren van een beoordelingsopdracht dat wij daarmee voldoende en geschikte assurance-informatie verkrijgen voor de door ons af te geven conclusie.

De mate van zekerheid die wordt verkregen bij een beoordelingsopdracht is aanzienlijk lager dan de zekerheid die wordt verkregen bij een controleopdracht verricht in overeenstemming met de Nederlandse controlestandaarden. Derhalve brengen wij geen controleoordeel tot uitdrukking.

Wij hebben deze beoordeling professioneel kritisch uitgevoerd en hebben waar relevant professionele oordeelsvorming toegepast in overeenstemming met de Nederlandse Standaard 2400.

Onze beoordeling bestond onder andere uit:

- Het verwerven van inzicht in de organisatie en haar omgeving en in het van toepassing zijnde stelsel inzake financiële verslaggeving, om gebieden in de jaarrekening te kunnen identificeren waar het waarschijnlijk is dat zich risico's op afwijkingen van materieel belang voor zullen doen als gevolg van fouten of fraude, het in reactie hierop opzetten en uitvoeren van werkzaamheden om op die gebieden in te spelen en het verkrijgen van assurance-informatie die voldoende en geschikt is als basis voor onze conclusie.
- Het verkrijgen van inzicht in de administratieve systemen en administratie van de organisatie en het overwegen of deze gegevens opleveren die adequaat zijn voor het doel van het uitvoeren van cijferanalyses.
- Het inwinnen van inlichtingen bij het bestuur en andere functionarissen van de B.V..
- Het uitvoeren van cijferanalyses met betrekking tot de informatie opgenomen in de jaarrekening.
- Het verkrijgen van assurance-informatie dat de jaarrekening overeenstemt met of aansluit op de onderliggende administratie van de organisatie.
- Het evalueren van de verkregen assurance-informatie.
- Het overwegen van de geschiktheid van de gebruikte grondslagen voor financiële verslaggeving en het evalueren of de door het bestuur gemaakte schattingen redelijk lijken.
- Het overwegen van de algehele presentatie, structuur en inhoud van de jaarrekening en de daarin opgenomen toelichtingen.
- Het overwegen of de jaarrekening, inclusief de gerelateerde toelichtingen, een getrouw beeld lijkt te geven van de onderliggende transacties en gebeurtenissen.

Dordrecht, 16 mei 2024

Verstegen accountants en adviseurs B.V.,

was getekend,  
drs. J.A. Walhout RA