



Jaarverslag CBT Rijnmond 2019

Inhoud

Inhoud

Inhoud	2
1. Inleiding	3
1.1 Leeswijzer	3
1.2 Voorwoord Raad van Bestuur	4
1.3 Voorwoord Raad van Commissarissen	5
2. Profiel van de organisatie	6
2.1 Algemene gegevens	6
2.2 Structuur van de organisatie	6
2.3 Kerngegevens	8
2.4 Belanghebbenden	10
3. Bestuur, toezicht en medezeggenschap	13
3.1 Governance	13
3.2 Raad van Bestuur	13
3.3. Raad van Commissarissen	13
3.4 Medezeggenschap	16
4. Algemeen beleid	17
4.1 Missie, visie en kernwaarden	17
4.2 Algemeen beleid in het verslagjaar	18
4.3 Kwaliteitsbeleid	18
4.4 Risicomanagement en veiligheidsbeleid	19
4.5 Interne organisatie, medewerkers en opleidingen	22
5. Financieel beleid	24
Bijlage 1: Lijst van afkortingen	25
Bijlage 2: Informatieprotocol CBT Rijnmond Raad van Bestuur – Raad van Commissarissen	26
Bijlage 3: Beleidsdocument 2019-2021	29
Bijlage 4: Medewerkers per 31-12-2019	30
6. Jaarrekening	33

1. Inleiding

1.1 Leeswijzer

Dit officiële jaardocument wordt voorafgegaan door een voorwoord van de Raad van Bestuur en een voorwoord van de Raad van Commissarissen.

Zij geven hierin beknopt hun reactie op de gebeurtenissen en resultaten in het verslagjaar.

Bij het opstellen van dit jaardocument is het door het Ministerie van VWS voorgeschreven format voor de jaarverantwoording zorginstellingen gevolgd. Onderdelen daarvan zijn de meer uitgebreide verslaglegging van zowel de Raad van Bestuur, de Raad van Commissarissen en de volledige jaarrekening van CBT Rijnmond.

Een van de belangrijke uitgangspunten voor governance is het afleggen van verantwoording aan belanghebbenden. CBT Rijnmond vindt het daarom vanzelfsprekend dat verantwoording wordt afgelegd over de kwaliteit van zorg en de wijze waarop wij deze aanbieden. Het jaarverslag wordt toegezonden aan belanghebbenden en is te raadplegen op de website van CBT Rijnmond.

Dit jaardocument is als volgt opgebouwd:

Hoofdstuk 1: leeswijzer, voorwoord Raad van Bestuur en Raad van Commissarissen.

Hoofdstuk 2: profiel van de organisatie en kerngegevens.

Hoofdstuk 3: wijze van toepassing zorgbrede governance code, besturing en bedrijfsvoering, medezeggenschap.

Hoofdstuk 4: gerealiseerde prestaties in 2019, ontwikkeling van het meerjarenbeleid en een doorkijk naar 2020.

Hoofdstuk 5: financieel beleid

In de bijlagen zijn toelichtende stukken opgenomen, waaronder de volledige jaarrekening.

Het jaardocument is opgesteld door de Raad van Bestuur, besproken door de Raad van Commissarissen en vastgesteld door de Algemene vergadering van Aandeelhouders.

1.2 Voorwoord Raad van Bestuur

Het jaar 2019 was voor CBT Rijnmond een jaar waarin alle zorgverleners volop zorg hebben kunnen leveren. Langdurig zieken zijn hersteld en daardoor zijn de patiënten maximaal bediend met bijzondere mondzorg. De kwalitatief hoogstaande mondzorg is met veel toewijding geleverd door onze medewerkers.

Daarnaast stond het jaar 2019 in het teken van een bestuurswissel. Anca Ansink is per 15 juni vervangen door Sandra Verschoof. Na de interne focus van de afgelopen jaren is de opdracht voor de nieuwe bestuurder om CBT Rijnmond extern te positioneren en zich te richten op samenwerkingsrelaties met mondzorg partners en met instellingen die zorg leveren aan dezelfde doelgroepen als CBT Rijnmond.

In het komende jaar zal CBT Rijnmond zich gaan richten op het verder uitbouwen van het kwaliteitsdenken vanuit het perspectief van de patiënt, dit zal zowel veranderingen met zich meebrengen in de interne organisatie, als voor onze doelgroepen en de instellingen waar deze mensen worden verzorgd. Dit alles met als uiteindelijke doel optimale mondzorg voor onze doelgroepen.

Zonder betrokken en tevreden medewerkers is deze bijzondere mondzorg niet mogelijk en daarom zal komend jaar ook in het teken staan van aantrekkelijk werkgeverschap. Aandacht voor onze medewerkers en facilitering van hun werk zal het motto zijn. In het jaar 2019 heeft het CBT Rijnmond bewezen dat het mogelijk is om de beoogde uren mondzorg te leveren, daarom gaan we het jaar 2020 met het volle vertrouwen tegemoet.

Rotterdam, januari 2020.

Sandra Verschoof, Bestuurder CBT Rijnmond.

1.3 Voorwoord Raad van Commissarissen

Halverwege het verslagjaar heeft CBT-Rijnmond afscheid genomen van haar bestuurder mw. Anca Ansink en een nieuwe bestuurder in de persoon van mw. Sandra Verschoof mogen verwelkomen. Zo'n bestuurswissel is altijd een spannende en intensieve periode. Voor de organisatie en haar medewerkers en niet in de laatste plaats voor een Raad van Commissarissen. Door de tijdige aankondiging werd het mogelijk om in alle zorgvuldigheid en rust samen met interne en externe stakeholders een adequaat profiel te kunnen opstellen dat zou passen bij de fase en uitdagingen waar de organisatie voor staat. Continuïteit van het gevoerde beleid, rust, maar ook het aangaan van nieuwe interne en externe verbindingen stonden daarbij centraal. We zijn erg verheugd dat dit is gelukt.

We kunnen terugzien op een geslaagd jaar. Kwalitatief hoogwaardige patiëntenzorg en een gestage stijging van de productie. Dit laatste als gevolg van het terugdringen van het langdurig verzuim en het kunnen aantrekken en binden van nieuwe zorgverleners. De druk die we de afgelopen jaren zo voelden in een omgeving met een schrijnend tekort aan gekwalificeerde tandartsen, is daarmee verlicht. Dit laat zich ook terugzien in de financiële resultaten. Voor de continuïteit is het van belang dit vast te houden. Aantrekkelijk werkgeverschap, een aantrekkelijke cultuur met verbindend en dienend leiderschap, een gezonde medezeggenschap en transparante communicatie, zijn daarin essentiële voorwaarden. Belangrijke prioriteiten voor de nieuwe bestuurder.

In het verslagjaar is een belangrijke nieuwe aanzet gegeven via het strategisch plan tot nieuwe externe verbindingen. De relatie met onze belangrijke strategische partner, het Erasmus MC is verder aangehaald. Zo ook juichen we de meer intensieve samenwerking tussen de grotere CBT's in den lande toe en zijn we actief in de oriëntatie op verdere regiovorming. Dit alles telkens vanuit het belangrijkste doel, het kunnen blijven leveren van de beste zorg voor een zo groot mogelijke groep die aangewezen is op de bijzondere tandheelkunde. Continue investering in en het bijdragen aan de diverse gekwalificeerde opleidingsdifferentiaties maken daar uiteraard deel van uit.

De raad van commissarissen kan zich volledig vinden in zowel het voorliggend inhoudelijk, als het financieel jaarverslag over 2019. Een positief jaar waarvoor we beide bestuurders dank verschuldigd zijn. Expliciet ook dank aan onze mede-commissaris dhr. Piet Wesseling die is opgevolgd door mw. Annemiek Rutters. Maar uiteraard vooral veel dank aan al die medewerkers in front- en backoffice die de fantastische zorg voor al onze cliënten, dag in dag uit, met zoveel toewijding, bezieling en zorg uitvoeren. Dankzij hen zijn wij wie we zijn.

Natuurlijk zou ik hier nu de hoop en verwachting willen uitspreken dat we de ingezette trend naar verdere ontwikkeling ook in 2020 met veel vertrouwen tegemoet zien. Helaas zijn we echter inmiddels ten tijde van het schrijven van dit voorwoord door een nieuwe werkelijkheid ingehaald. Een onzekere tijd die ook de tandheelkundige zorg hard raakt. En juist onze kwetsbare doelgroep is dit niet gemakkelijk, of soms zelfs geheel niet uit te leggen. Daarom de wens en de hoop die breder is dan de tandheelkundige zorg, dat onze doelgroep en iedereen die kwetsbaar is, goed uit deze crisis mag komen. Als er iets is wat de crisis duidelijk maakt, is dat het laat zien waar het uiteindelijk echt in het leven om gaat.

Namens de Raad van Commissarissen
Rob Meijer, voorzitter

2 Profiel van de organisatie

2.1 Algemene gegevens

Naam	Centrum Bijzondere Tandheelkunde Rijnmond BV
adres	Wytemaweg 10
Postcode	3015 CN
Plaats	Rotterdam
Telefoon	0107039700
Identificatienummer Kamer van Koophandel	63887886
e-mailadres	info@cbtrijnmond.nl
website	www.cbtrijnmond.nl

CBT Rijnmond is een centrum voor bijzondere tandheelkunde.

Binnen CBT Rijnmond zijn tandartsen werkzaam met de volgende differentiaties:

- gehandicaptenzorg
- angstbegeleiding
- pedodontologie
- maxillo-faciale prothetiek (MFP)

Daarnaast zijn aan CBT Rijnmond mondhygiënisten, psychologen, anesthesiologen, anesthesiemedewerkers en tandartsassistenten verbonden.

Er wordt nauw samengewerkt met de afdeling MKA/BT Ortho van het Erasmus MC.

De meeste zorg wordt geleverd op de hoofdlocatie aan de Wytemaweg. Ook zijn de zorgverleners van CBT Rijnmond actief op vier verschillende locaties van ASVZ en bij Humanitas Barendrecht, instellingen voor mensen met een beperking.

2.2 Structuur van de organisatie

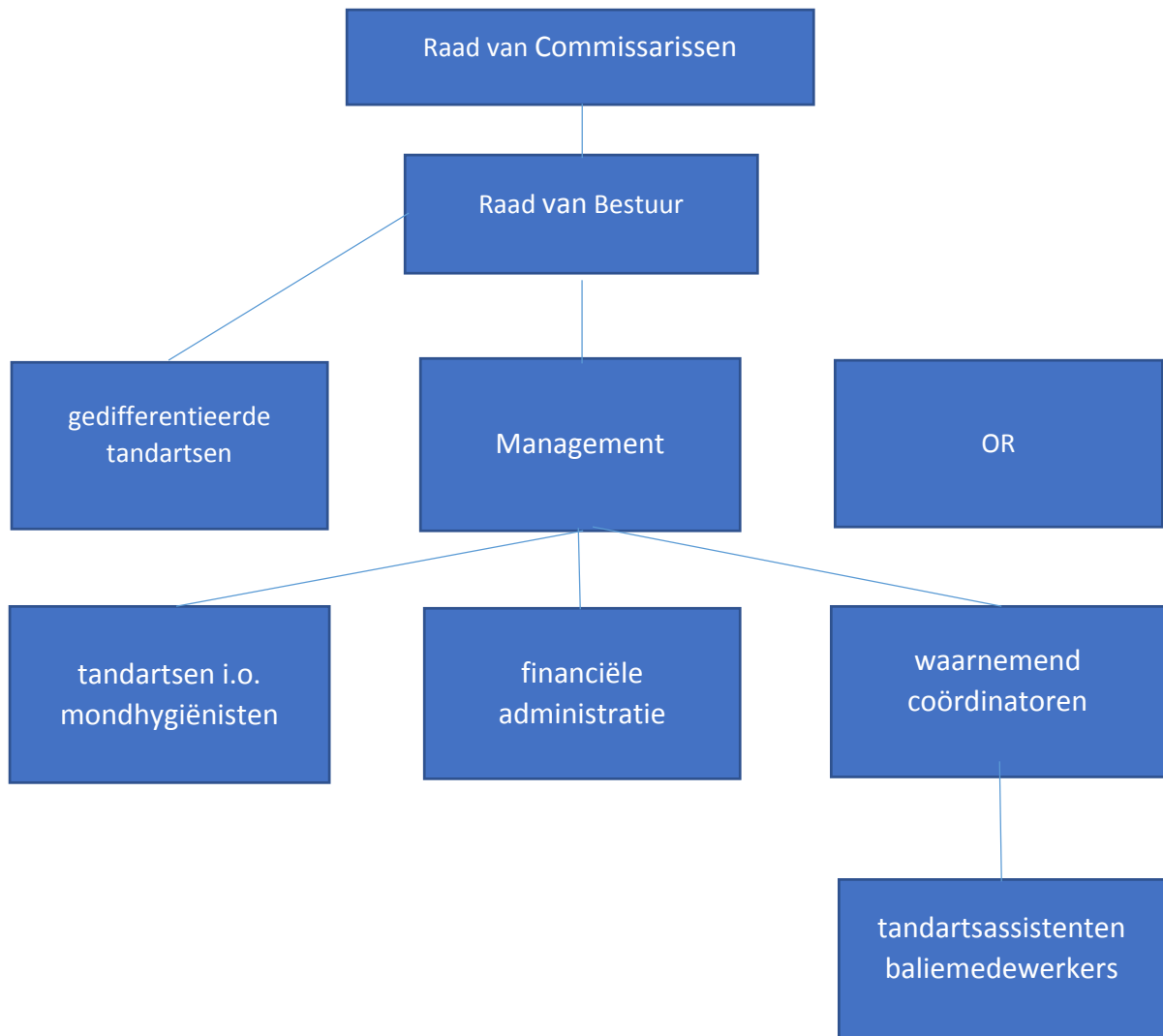
CBT Rijnmond is een BV zonder winst oogmerk met twee aandeelhouders, Stichting CBT Rijnmond en Erasmus MC Zorg Holding. Beide aandeelhouders houden 50% van de aandelen.

De Raad van Bestuur (RvB) draagt de statutaire eindverantwoordelijkheid voor de algemene gang van zaken binnen CBT Rijnmond, de realisatie van de doelstellingen, de strategie en de daaruit voortvloeiende resultaten. Zoals vastgelegd in de statuten houdt de Raad van Commissarissen (RvC) hierop toezicht. Afspraken over het informeren van de RvC door de RvB zijn vastgelegd in het informatieprotocol, zie bijlage 2.

Verantwoording wordt afgelegd aan de Algemene Vergadering van Aandeelhouders (AVA).

Bestuursmodel

CBT Rijnmond is een platte organisatie met een klein managementteam. Het managementteam wordt gevormd door een coördinerend zorgverlener, een coördinator ondersteuning die leiding geeft aan de tandartsassistenten, baliemedewerkers en administratie; de management assistente en de bestuurder die de vergaderingen van het managementteam voorziet.



Medezeggenschapsstructuur

De Raad van Bestuur wordt gevraagd en ongevraagd geadviseerd door het Managementteam (MT), de zorgverleners (via vertegenwoordiging in het zorgverlenersoverleg) en de Ondernemingsraad (OR).

CBT Rijnmond beschikt niet over een Cliëntenraad. In het verleden is getracht een Cliëntenraad in te stellen, maar er bleek destijds geen behoefte aan te zijn. In 2018 heeft een eerste focusgroep bijeenkomst met patiënten plaatsgevonden. Dit was een geslaagde bijeenkomst die in de toekomst zeker een vervolg zal krijgen.

2.3 Kerngegevens

kernactiviteiten en nadere typering

CBT Rijnmond levert mondzorg aan bijzondere groepen. Wij bieden zorg aan kinderen en volwassenen met een verstandelijke en/of lichamelijke beperking, met angstproblematiek en met een complex tandheelkundig probleem. Deze zorg wordt geleverd door tandartsen die een opleiding hebben gevolgd in een van de vier differentiaties zoals genoemd in paragraaf 2.1, of die in opleiding zijn voor een van die vier differentiaties.

Behandeling bij CBT Rijnmond vindt uitsluitend plaats na verwijzing. De meeste patiënten komen uit de regio Rijnmond.

Een nadere typering van de groepen patiënten die bij CBT Rijnmond worden behandeld is als volgt:

- patiënten met een verstandelijke en/of lichamelijke beperking die door die beperking niet of nauwelijks kunnen meewerken met de behandeling en/of niet in staat zijn om hun mond zelf te verzorgen
- patiënten met een zodanige afwijking en/of aandoening dat ondersteuning van andere disciplines onontbeerlijk is
- patiënten waarbij behandeling in een huispraktijk niet mogelijk is door ontbreken van specifieke deskundigheden, vaardigheden en faciliteiten
- patiënten die ernstige medische problemen hebben die bij tandheelkundige behandelingen risico's vormen voor de algehele of mondgezondheid van de patiënt
- patiënten met extreme angst voor de tandarts, bijvoorbeeld door een psychisch trauma
- zeer jonge kinderen die moeilijk of niet kunnen meewerken aan een tandheelkundige behandeling
- patiënten met aangeboren afwijkingen in het kauwstelsel, zoals schisis, afwijkingen van het tandweefsel of oligodontie
- patiënten met verworven afwijkingen in het kauwstelsel, zoals bijvoorbeeld traumata
- patiënten met een gedeeltelijk of geheel edentate kaak bij wie het vervaardigen of het dragen van een prothese op grote moeilijkheden stuit.

Patiënten, capaciteit, productie, medewerkers en opbrengsten

In onderstaande tabel worden de kerngetallen over 2019, vergeleken met 2016, 2017 en 2018 weergegeven. Het aantal behandelingen is in het afgelopen jaar weer toegenomen, door een afname in het ziekteverzuim onder de zorgverleners. In augustus 2019 is het patiëntenbestand opgeschoond en zijn 1200 uitbehandelde patiënten naar het archief verplaatst, daarom is er een flinke daling van het aantal patiënten in 2019.

Voor gedetailleerde financiële informatie wordt verwezen naar het financiële jaarverslag (hoofdstuk 6).

Behandelde Patiënten	2019	2018
Nieuwe patiënten	712	579
In behandeling	5065	6066
Productie		
Uren mondzorg	7732	7199
Uren anesthesiologie	1087	1068
Formatie		
Gehandicaptenzorg en angst	6.06	6.40
Pedodontologie	1.03	0.84
MFP	0.60	0.42
Mondhygiëne	2.84	3.27
Subtotaal zorgverleners	10.53	10.93
Psychologen	0.2	0.2
Anesthesiologen	0.52	0.42
Anesthesiemedewerkers	0.54	0.42
Tandartsassistenten	13.98	13.57
Administr./receptie/management	6.73	7.84
RvB	0.89	0.89
Totaal FTE	33.39	34.27
Uurtarief per januari		
Mondzorg	412,92	386,88
Anesthesiologie	437,16	445,08
Bedrijfsopbrengsten		
Totale omzet in verslagjaar	€4.009.925	€3.552.941

2.4 Belanghebbenden

De belanghebbenden van CBT Rijnmond zijn onder te verdelen in de volgende categorieën:

- patiënten
- verwijzers
- zorgaanbieders waarmee CBT Rijnmond samenwerkt
- overheid
- externe toezichthouders
- zorgverzekeraars
- opleidingsinstellingen
- wetenschappelijke verenigingen
- koepelorganisaties
- collega-instellingen voor bijzondere tandheelkunde
- onderwijsinstellingen

In deze paragraaf wordt nader ingegaan op partijen waarmee CBT Rijnmond een bijzonder samenwerkingsverband heeft.

Verwijzers

De meeste patiënten worden naar CBT Rijnmond verwezen door huistandartsen. Daar waar mogelijk draagt CBT Rijnmond de patiënten na behandeling weer over aan de huistandarts.

Ook kinderartsen, revalidatieartsen en huisartsen verwijzen soms patiënten naar CBT Rijnmond.

Erasmus MC

Er bestaan nauwe banden tussen het Erasmus MC en CBT Rijnmond. Op zowel het gebied van patiëntenzorg als opleiding bestond al vele jaren samenwerking. In recente jaren is de samenwerking geïntensiveerd en uitgebreid, met name door de nieuwe governance structuur en de verhuizing naar het terrein van het Erasmus MC.

- Met de afdeling MKA/BT Ortho van het Erasmus MC werd al jaren samengewerkt op het gebied van patiëntenzorg en opleiding van tandartsen in de MFP differentiatie. De samenwerking is in 2019 voortgezet.
- Ook de multidisciplinaire samenwerking met verschillende afdelingen van het Sophiakinderziekenhuis verloopt goed.
- CBT Rijnmond heeft een overeenkomst met het Erasmus MC voor de opvang van medische incidenten en calamiteiten tijdens of na behandeling onder algehele anesthesie.
- CBT Rijnmond maakte al vele jaren gebruik van de operatiekamerfaciliteit in het Sophiakinderziekenhuis voor kinderen die volgens de richtlijnen niet op onze locatie onder algehele anesthesie behandeld kunnen worden. Deze werkwijze is in 2019 ongewijzigd voortgezet en dit zal in de nabije toekomst ook zo blijven.
- Het Erasmus MC is de verhuurder van ons onderkomen aan de Wytemaweg. Ook maakt CBT Rijnmond voor diverse facilitaire diensten gebruik van het servicecentrum van het Erasmus MC. Omgekeerd huurt het Erasmus MC voor zes dagdelen per week behandelkamerruimte van CBT Rijnmond voor het verrichten van eenvoudige ingrepen door kaakchirurgen, oogartsen en Keel-, Neus- en Oorartsen (KNO-artsen).

Maasstadziekenhuis

Al vele jaren maakt CBT Rijnmond voor de volwassenen die volgens de richtlijnen niet op eigen locatie onder algehele anesthesie behandeld mogen worden, zoals patiënten met een classificatie van de American Society of Anesthesiology (ASA) III of hoger, gebruik van de operatiekamerfaciliteit in het Maasstadziekenhuis. Door schaarste aan operatiekamerfaciliteiten is er in 2019 slechts 1 keer gebruik gemaakt van de OK in het Maasstad Ziekenhuis. Voor de toekomst worden mogelijkheden in het EMC onderzocht.

ASVZ en Humanitas

Tandartsen en mondhygiënist die verbonden zijn aan CBT Rijnmond leveren mondzorg op drie locaties van ASVZ, een instelling waar mensen met een beperking verblijven. Op deze locaties (Wielewaal, Rotterdam-Zuid; Merwebolder, Sliedrecht; Lingeolder, Leerdam) is een volledig ingerichte tandartsbehandelkamer aanwezig.

De mondhygiënist van CBT Rijnmond leveren daarnaast mondzorg en geven preventie onderricht in woningen van cliënten, zowel bij ASVZ als bij Humanitas Barendrecht.

Op indicatie komen de bewoners van deze en andere WLZ instellingen naar de hoofdlocatie van CBT Rijnmond voor meer complexe behandelingen.

Sinds drie jaar zijn uitsluitend tandartsen die gekwalificeerd zijn voor het leveren van mondzorg aan mensen met een beperking werkzaam op de ASVZ locaties. Dit heeft geleid tot een merkbaar grotere patiënttevredenheid.

Zorgverzekeraars

CBT Rijnmond heeft overeenkomsten met alle zorgverzekeraars voor vergoeding van de bijzondere tandheelkunde uit de basisverzekering. Daarnaast werkt CBT Rijnmond voor de vergoeding van de bijzondere tandheelkunde op grond van de WLZ samen met de zorgkantoren in het werkgebied. Zilveren Kruis en VGZ voeren namens alle verzekeraars met CBT Rijnmond de periodieke overleggen over de tariefvaststelling en het inhoudelijke beleid in de organisatie. Er is sprake van een open, zakelijke relatie.

Wetenschappelijke verenigingen en koepelorganisaties

De tandartsen en mondhygiënist die verbonden zijn aan CBT Rijnmond zijn lid van de koepelorganisatie Cobijt en van de wetenschappelijke vereniging van hun differentiatie. CBT Rijnmond stimuleert een actieve inbreng van tandartsen en mondhygiënist in deze landelijke organisaties.

CBT organisaties

Op initiatief van CBT Rijnmond wordt sinds 2015 kennis uitgewisseld tussen de grotere CBT's (SBT Amsterdam, CBT Vogellanden, CBT Rijnmond en CBT Jellinek) onderling, zowel op bestuurlijk niveau als op financieel administratief niveau. Deze bijeenkomsten worden door alle partijen als plezierig en vruchtbaar ervaren.

Onderwijsinstellingen

Van diverse onderwijsinstellingen ontvangt CBT Rijnmond stagiaires. Het gaat hier met name om studenten in opleiding tot tandarts (ACTA), mondzorgkundige (Hogeschool Nijmegen en Utrecht) en tandartsassistent (Zadkine, Da Vinci college).

Sinds 2016 werken we ook samen met de Hogeschool Rotterdam. Deze studenten hebben zich gericht op het identificeren van risico's in de bedrijfsvoering en op het verbeteren en aanvullen van verschillende werkprocesbeschrijvingen.

3. Bestuur, toezicht en medezeggenschap

3.1 Governance

CBT Rijnmond bestaat in de huidige rechtsvorm (BV) sinds 7 augustus 2015; de rechtsvoorganger was een Stichting. De huidige heeft twee aandeelhouders: Stichting CBT Rijnmond en Erasmus MC Zorg Holding, ieder voor 50% van de aandelen.

Het interne toezicht is belegd bij de Raad van Commissarissen en de organisatie wordt bestuurd door een directeur-bestuurder.

CBT Rijnmond onderschrijft het belang van corporate governance en volgt dan ook de richtlijnen van de Governancecode Zorg uit 2017.

3.2 Raad van Bestuur

De Raad van Bestuur is eenhoofdig, hetgeen passend is gezien de omvang van de organisatie. Besluitvorming vindt wekelijks plaats naar aanleiding van de managementteamvergadering. Maandelijks wordt van de besluiten een overzicht op schrift gesteld.

De Raad van Commissarissen beoordeelt het functioneren van de Raad van Bestuur jaarlijks. Medio 2019 heeft een bestuurswisseling plaatsgevonden: mw. A. Ansink is per 15 juni 2019 opgevolgd door mw. S. Verschoof – dos Reis Miranda.

In 2019 had zij de volgende nevenfuncties:

- Voorzitter Stichting Alles is sport
- Voorzitter Stichting Rechtswinkel Nederlek

Deze nevenfuncties zijn geaccordeerd door de RvC. Met deze nevenfuncties is geen sprake van belangverstrengeling.

3.3. Raad van Commissarissen

Samenstelling Raad van Commissarissen

De Raad van Commissarissen bestond in het verslagjaar uit 4 leden en één vacature. De vacature is voorbehouden aan een lid op voordracht van de cliëntenraad. Bij afwezigheid van een cliëntenraad is deze functie vooralsnog onvervuld. De leden van de Raad hebben geen zakelijke binding met CBT Rijnmond, anders dan als commissaris. De leden zijn afkomstig uit verschillende relevante maatschappelijke sectoren. Gezamenlijk hebben zij voor hun toezichthoudende functie een brede en voldoende divers samengestelde relevante deskundigheid op het gebied van strategie, toezicht, bestuur, personeel, organisatie, financiën, bedrijfsvoering, onderzoek en opleiding en voor de stichting relevante vakinhoudelijke kennis.

De leden worden in beginsel benoemd voor een periode van vier jaar en zijn eenmaal herbenoembaar.

In februari 2019 is dhr. P. Wesseling afgetreden als lid van de RvC. Hij is in april 2019 opgevolgd door mw. A. Duisenberg-Rutters.

De samenstelling was als volgt:

Naam	Drs. R.A. Meijer	Drs. H.H.L. van der Heijden	Prof. Dr. H.A.W.M. Tiddens	Mw. Drs. A.G.M. Duisenberg-Rutters	Drs. P.S. Wesseling
Functie	Voorzitter	Lid	Secretaris	lid	lid
In functie vanaf	7-8-2015	7-8-2015	7-8-2016	april 2019	7-8-2016
Herbenoemd voor 2 ^e termijn	1-9-2019	1-9-2017	1-9-2020	april 2023	1-9-2018
Einde 2 ^e termijn	1-9-2023	1-9-2021	1-9-2024	april 2027	Febr. 2020
Totaal bezoldiging WNT	€ 9.098	€ 6.065	€ 5.274	€ 6.065	€ 0

Hoofd- en Nevenfuncties Raad van Commissarissen in 2019:

Dhr. R.A. Meijer

Hoofdfunctie Eigenaar inFlowment | transitiecoaching & mediation
 Neven functie Voorzitter RvT stichtingen Perspect, Pperspectief, Pbeheer, Pproject
 Voorzitter RvT stichting Welzijn Capelle
 Voorzitter stichting Move2Exceed
 Voorzitter Cliëntenraad Holland PTC BV

Dhr. H.H.L. van der Heijden

Hoofdfunctie Tandarts in Hoogvliet

Dhr. H.A.W.M. Tiddens

Hoofdfunctie Hoogleraar kinderlongziekten Erasmus MC /Sophia Kinderziekenhuis
 Neven functies Visiting professor Princess Margaret Hospital for children, University Western Australia
 Visiting professor Nynia University, China
 Lid Editorial board Pediatric Pulmonology
 Research samenwerking met FluidDA
 Nul aanstelling bij afdeling radiologie en nucleaire geneeskunde
 Unconditional research grants van CFF, Vectura, Vertex, PTC
 Oprichter en directeur Erasmus MC LungAnalysis Core Laboratory
 Bestuurslid European CF Society (Tot juni 2018)
 Lid Raad van Commissarissen Sophia Research BV

Dhr. P. S. Wesseling

Hoofdfunctie Directeur thema Hersenen en Zintuigen Erasmus MC

Mw. A.G.M. Duisenberg-Rutters

Hoofdfunctie Erasmus MC directeur thema Sophia.
 Neven functies Lid van bestuur Ronald Mc Donaldhuis Rotterdam

Noch met hoofdfuncties, noch met nevenfuncties is sprake van enige belangenverstremgeling tussen leden van de RvC en de organisatie.

Werkwijze Raad van Commissarissen

De Raad van Commissarissen houdt regulier toezicht via zijn vergaderingen. De Raad kent een eigen reglement waarin de taken en verantwoordelijkheden zijn vastgelegd. Samen met de vigerende statuten geeft dit richting en inhoud aan het toezicht op en het samenspel met bestuurder, alsmede op het functioneren van de Raad zelf. Tweemaal per jaar leggen bestuurder en RvC verantwoording af aan de algemene vergadering van aandeelhouders (AVA).

Tijdens de vergaderingen wordt de Raad schriftelijk en mondeling geïnformeerd door bestuurder over inhoudelijke voortgang van het beleid, de bedrijfsvoering en meer specifiek de voortgang van de productie, financiële resultaten waaronder prognoses en liquiditeit en kwaliteits- en veiligheidsaspecten. De Raad werkt niet met afzonderlijke commissies. Wel hebben individuele leden op grond van hun specifieke deskundigheid waar nodig en gewenst separaat contact met bestuurder en/of anderen, waarover aan de voltallige Raad wordt gerapporteerd. Minimaal tweemaal per jaar laat de Raad zich op specifieke thema's informeren door medewerkers en/of externe deskundigen tijdens een Raadsvergadering.

In ieder geval één maal per jaar overlegt (een delegatie van) de Raad met het management en met de ondernemingsraad. Incidenteel heeft een delegatie van de Raad contact met externe stakeholders. Jaarlijks voert een delegatie van de Raad het jaargesprek met bestuurder waarbij het functioneren wordt besproken en schriftelijk vastgelegd.

Eénmaal per jaar overlegt de Raad met de externe accountant op basis van jaarrekening en het rapport van bevindingen. Expliciet wordt de accountant bevraagd over eventuele specifieke zaken die speciale aandacht van de Raad in zijn toezichthoudende functie behoeven.

Jaarlijks evalueert de RvC zijn functioneren. Deze evaluatie is met de bestuurder gedeeld. De bezoldiging van de Raad wordt vastgesteld door de AVA die zich hierin laat leiden door de normen zoals geadviseerd door de NVTZ.

Om te kunnen voldoen aan zijn toezichthoudende taken wordt de Raad van Commissarissen geïnformeerd aan de hand van het informatieprotocol. Dit protocol is opgesteld door de RvB en goedgekeurd door de RvC. Dit protocol wordt jaarlijks geactualiseerd, zie bijlage 2.

In 2019 heeft de RvC zes keer vergaderd waarbij de RvB zes keer aanwezig was. Daarnaast zijn er verschillende separate vergaderingen gehouden in verband met de werving van een nieuwe bestuurder.

Er werden vier reguliere vergaderingen gehouden, een vergadering was gewijd aan een specifiek thema en een vergadering was een combinatie van een reguliere vergadering en een thema vergadering. De specifieke thema's die aan de orde kwamen waren presentaties van enkele zorgverleners en een assistente en "het honderd dagen plan met focus op externe strategie" van de nieuwe bestuurder.

Jaarrekening en jaarverslag 2018 zijn besproken door de Raad van Commissarissen in aanwezigheid van de bestuurder en vastgesteld door de Algemene Vergadering van Aandeelhouders.

De begroting en het beleidsdocument 2019-2021 zijn goedgekeurd door de Raad van Commissarissen. De begroting 2020 is vastgesteld in de AVA op 18 november.

Conform de regeling bezoldigingsmaxima topfunctionarissen zorg en jeugdhulp dient de klasse-indeling jaarlijks vastgesteld te worden. De RvC heeft CBT Rijnmond met toekenning van 8 punten ingedeeld in WNT-klasse II met een WNT-bezoldigingsmaximum van € 125.000 voor de bestuurder.

De RvC heeft in 2019 de volgende besluiten genomen:

- Goedkeuren jaardocument 2018
- Goedkeuren begroting 2020
- Benoeming nieuwe bestuurder
- Herbenoeming dhr. Meijer als lid RvC
- Goedkeuring extra aflossing van € 400.000,- op de lening van het Erasmus MC

3.4 Medezeggenschap

De dagelijkse leiding van de organisatie is in handen van de bestuurder. Het beleid en beleidsvoornemens worden besproken in het MT, het zorgverlenersoverleg en met de OR. Om de betrokkenheid en de transparantie zo goed mogelijk te bevorderen, legt de bestuurder alle onderwerpen voor advies of ter informatie voor aan MT, het zorgverlenersoverleg en OR, behalve wanneer het de specifieke verantwoordelijkheid van de RvC betreft.

Managementteam

Het MT heeft het hele jaar bijna wekelijks een uur vergaderd.

De managementinformatie is maandelijks besproken in het MT. Deze bestaat uit productiecijfers, exploitatiegegevens, verzuimgegevens, wachtlijstinformatie, no show gegevens en toets resultaten. Het MT heeft driemaal een externe bijeenkomst gehouden. Eenmaal was dit de “vlootschouw”: het bespreken van de jaargesprekken en vaststellen van de persoonlijke ontwikkelplannen van de medewerkers, en tweemaal heeft een eendaagse sessie plaatsgevonden om te werken aan het beleidsdocument 2019-21.

In september 2019 heeft dhr. J. van Schaik zijn rol als hoofd behandelen zaken neergelegd en heeft daarmee geen zitting meer in het MT.

Het Managementteam is ultimo 2019 als volgt samengesteld:

Mw. S. Verschoof – dos Reis Miranda	RvB
Mw. A. van den Broek	mondhygiënist
Mw. P. van Es	coördinator ondersteuning en HR adviseur
Mw. A. van der Lelij-Ham	managementassistente

Ondernemingsraad

De samenstelling van de OR is in 2019 gewijzigd.

In 2019 heeft eenmaal overleg plaatsgevonden tussen OR en RvC.

In 2019 hebben 7 overlegvergaderingen plaatsgevonden tussen OR en RvB.

In deze vergaderingen wordt conform de WOR de algemene gang van zaken besproken. Over beleidskwesties wordt aan de OR instemming of advies gevraagd, in 2019 werd positief geadviseerd over de aanstelling van de nieuwe bestuurder en uitbreiding van zorg op de Merwebolder.

Samenstelling OR per ultimo 2019:

- Mw. M. van Stiphout, tandarts gehandicaptenzorg, voorzitter
- mw. M. van Veen, tandartsassistente
- Mw. P. Sperwer, tandartsassistente

4. Algemeen beleid

In dit hoofdstuk worden de uitgangspunten, de doelen en de resultaten van het beleid in 2019 beschreven. Ook wordt een korte doorkijk naar 2020 gegeven.

4.1 Missie, visie en kernwaarden

Missie

CBT Rijnmond wil de kennis en kunde van de tandheelkundige behandeling voor patiëntgroepen die niet in de gewone praktijk terecht kunnen, toepassen, verbeteren en verspreiden. CBT Rijnmond biedt op verwijzing tweede- en derdelijns mondzorg op maat aan kinderen en volwassenen behorende tot bijzondere zorggroepen, zoals patiënten met een verstandelijke en/of lichamelijke beperking, patiënten met gedragsproblematiek, patiënten met extreme angst, patiënten met medisch-tandheelkundige problematiek en patiënten met complexe tandheelkundig-technische problematiek, bij wie het niet goed mogelijk is om bij een huistandarts adequate zorg te krijgen. De maatschappelijke waarde die CBT Rijnmond creëert is een optimale mondgezondheid van onze doelgroep. Door een goede mondgezondheid wordt ook de algemene gezondheid en kwaliteit van leven bevorderd.

Visie en kernwaarden

De organisatie is primair gericht op de patiënt en het verlenen van kwalitatief hoogwaardige zorg. De medewerkers van CBT Rijnmond zijn professionals met passie voor hun vak en voor de patiënten.

Waar nodig wordt multidisciplinair gewerkt, zowel intern als met professionals buiten CBT Rijnmond. CBT Rijnmond streeft ernaar dat senior tandartsen, die een opleiding in een van de differentiaties voltooid hebben, leiderschap tonen ten opzichte van de tandartsen in opleiding.

Wij vinden het belangrijk dat er gewerkt wordt vanuit professionaliteit, respect voor elkaar en voor de patiënt, alsmede vanuit erkenning van iedere individuele expertise.

Liefdevol, betrokken en inhoudelijk gedreven zijn de kernwaarden van CBT Rijnmond. Hoe wij tot deze kernwaarden gekomen zijn, is te lezen in de belevingsmonitor: klik [HIER](#)

CBT Rijnmond wil de kwaliteit van de bijzondere mondzorg verder ontwikkelen door intern kwaliteitsbeleid, het opleiden van tandartsen in de verschillende vakgebieden, het bieden van stages aan tandartsen, mondhygiënist, studenten tandheelkunde en mondzorgkunde en tandartsassistenten in opleiding en het participeren in wetenschappelijk onderzoek.

CBT Rijnmond is in maart 2017 opnieuw voor 5 jaar geaccrediteerd door Cobijt, de koepelorganisatie voor de bijzondere tandheelkunde. Voor het accreditatiedocument klik [HIER](#).

In februari 2018 is CBT Rijnmond voor 5 jaar geaccrediteerd door de Nederlandse Vereniging van Anesthesiologie. Het accreditatiedocument vindt u [HIER](#)

CBT Rijnmond wil zijn kennis verspreiden door het regelmatig organiseren van regio avonden en het periodiek organiseren van de Cursus Anesthesie in de Tandheelkunde (CAT).

Wij streven in het belang van onze patiënten naar een goede samenwerking in transparantie met verwijzers, behandelaars, instellingen en verzekeraars om deze vorm van tweedelijns mondzorg in onze samenleving op een doelmatige en doeltreffende manier toegankelijk te houden.

Om dit te realiseren werkt CBT Rijnmond in de regio nauw samen met tandartsen, huisartsen, medisch en tandheelkundig specialisten, psychologen, paramedici, ziekenhuizen en instellingen voor

langdurige zorg. Landelijk werkt CBT Rijnmond samen met andere CBT's, met de koepelorganisatie Cobijt en met de wetenschappelijke verenigingen.

4.2 Algemeen beleid in het verslagjaar

Het jaar 2019 heeft in het teken gestaan van een bestuurswissel en verdere organisatieontwikkeling, de overgang naar een nieuw softwarepakket, het voldoen aan de verplichtingen in het kader van de AVG en herijken van de strategie, resulterend in een beleidsdocument voor drie jaar.

4.3 Kwaliteitsbeleid

Het kwaliteitsbeleid binnen CBT Rijnmond is primair gericht op het optimaliseren van de patiëntenzorg. Daarbij zijn van belang het bevorderen van samenwerking, het werken volgens richtlijnen, het opleiden van medewerkers en het leren van fouten en klachten.

Voorwaardenscheppend voor het leveren van verantwoorde patiëntenzorg is een goede bedrijfsvoering waarbij de werkprocessen schriftelijk vastliggen en inzichtelijk zijn voor de medewerkers.

Kwaliteit van de patiëntenzorg

De patiëntenzorg wordt geleverd op basis van bestaande protocollen. Afwijken van de richtlijnen gebeurt op basis van "pas toe of leg uit".

Sinds 2015 werkt CBT met Rotocol, een online tool met een complete set protocollen die van belang is voor de mondzorgpraktijk. Na inloggen zijn deze protocollen toegankelijk voor alle medewerkers.

De richtlijnen worden cyclisch geactualiseerd en zo nodig aangevuld met nieuwe richtlijnen.

Naast de laagdrempelige beschikbaarheid van zorgprotocollen is ook de aanwezigheid op de "werkvloer" van tandartsen met langjarige ervaring in de bijzondere tandheelkunde van groot belang.

Het is daarom het beleid van CBT Rijnmond dat minder ervaren tandartsen (al dan niet in opleiding voor een differentiatie) tijdens hun werk steeds een beroep kunnen doen op een aanwezige senior tandarts.

Daarnaast vindt er dagelijks een casuïstiekbespreking plaats waaraan alle die dag aanwezige tandartsen en mondhygiënisten deelnemen. Complexe casus worden hier besproken en een beleid wordt geformuleerd of aangepast.

Visitatie en accreditatie

CBT Rijnmond heeft in 2017 van Cobijt een heraccreditatie voor vijf jaar verworven.

In februari 2018 is CBT Rijnmond voor het eerst gevisiteerd door de Nederlandse Vereniging voor Anesthesiologie (NVA). Het visitatierapport was zeer lovend en er is een accreditatie voor vijf jaar verkregen. De aanbevelingen uit het visitatierapport zijn inmiddels opgevolgd.

Klachten

CBT Rijnmond heeft een onafhankelijke interne klachtencommissie waar patiënten terecht kunnen als zij een klacht hebben over de geleverde zorg.

In de klachtenregeling van CBT Rijnmond wordt ervan uitgegaan dat de patiënt zich met zijn klacht in eerste instantie tot de eigen zorgverlener wendt om de klacht te bespreken en op te lossen. Leidt dit niet tot een bevredigend resultaat, dan kan de patiënt zich wenden tot de klachtenfunctionaris om te bemiddelen bij de klacht.

Tenslotte kan de patiënt zich wenden tot de onafhankelijke klachtencommissie.

De weg die een patiënt met een klacht kan bewandelen staat vermeld op de website van CBT Rijnmond.

In 2019 zijn er vier klachten geweest, met alle vier een verschillende reden.

Het betrof een klacht over door ons te veel gedeclareerde tijd, een klacht over een NNA (Niet nagekomen Afspraak) factuur uit 2018, een klacht over een patiënt met te veel wisselingen van behandelaars en een klacht over de functionaliteit van de door ons gemaakte protheses. De vier klachten zijn naar tevredenheid van de patiënten afgehandeld.

Kwaliteit van de organisatie

Voorwaardenscheppend voor het leveren van verantwoorde patiëntenzorg is een goede bedrijfsvoering waarbij de werkprocessen schriftelijk vastliggen en inzichtelijk zijn voor de medewerkers.

Ook is het onontbeerlijk om goed toegankelijke managementinformatie ter beschikking te hebben. In het verslagjaar is het rapportagesysteem verder geoptimaliseerd. Het MT beschikt maandelijks over goede sturingsinformatie betreffende de financiële situatie, de productie, het ziekteverzuim, no show van patiënten en de wachtlijsten.

4.4 Risicomanagement en veiligheidsbeleid

Naast kwaliteitsbeleid is ook het beheersen van risico's en waarborgen van veiligheid van belang voor zowel patiëntenzorg als medewerkers.

Risicomanagement

Eind 2017 is voor het eerst een integrale risico analyse van de organisatie gemaakt, en deze is eind 2018/begin 2019 herhaald met dezelfde systematiek.

Op basis van diverse documenten en informatie die verkregen is uit gesprekken met medewerkers en enkele externe stakeholders zijn de risico's opnieuw geïnventariseerd en geclassificeerd voor wat betreft impact en kans dat het risico zich voordoet. Op basis daarvan is een rangorde gemaakt van de belangrijkste risico's. Veel risico's konden na de analyse weer afgevoerd worden, maar voor de belangrijkste risico's worden beheersmaatregelen geformuleerd. De concept rapportage is besproken met OR en RvC en waar nodig aangepast. De beheersmaatregelen worden geïmplementeerd. De risico analyse zal jaarlijks herhaald worden.

Veiligheid van de zorg

De veiligheid voor de patiënten en medewerkers van CBT Rijnmond wordt op verschillende manieren gewaarborgd. Het op peil houden van kennis en kunde van de medewerkers is hierbij van groot belang.

Het naleven van de hygiëne- en stralingsprotocollen is een belangrijke waarde binnen CBT Rijnmond. Hetzelfde geldt voor de controle op houdbaarheidsdata van artikelen. Door een strak inkoopbeleid gebeurt het zelden dat artikelen over de houdbaarheidsdatum gaan. Het spreekt uiteraard voor zich dat artikelen die over de datum zijn niet meer gebruikt worden.

Er is een overeenkomst met de afdeling anesthesiologie van het Erasmus MC over de opvang van ernstige medisch tandheelkundige incidenten die voortvloeien uit een behandeling onder algehele anesthesie op de locatie CBT Rijnmond.

Veilig Incidenten Melden (VIM)

Sinds medio 2016 is er een VIM team en een VIM meldingsprocedure. Er zijn in 2019 105 VIM meldingen binnengekomen. In Q2 is opvallend weinig gemeld (12 meldingen) in vergelijking met de andere kwartalen. De andere kwartalen laten een verdubbeling, of zelfs verdriedubbeling zien van het aantal meldingen.

Alle binnengekomen meldingen worden gecategoriseerd. De meeste meldingen staan op zichzelf. Indien nodig, of als actie is vereist, vindt overleg plaats met het MT. In sommige gevallen vindt er nader onderzoek plaats, waarbij contact opgenomen wordt met betrokkenen. Actiepunten worden gemonitord in een P&C-model.

Veruit de meeste meldingen gedurende het jaar, hebben betrekking op de 'Fouten als gevolg van verkeerde planning of uitvoering van een taak' en ICT / röntgenproblemen.

De meldingsbereidheid blijft een voortdurend punt van aandacht. Tijdens alle zorgverleners- en teamoverlegmomenten wordt hier aandacht aan besteed.

Veiligheid van accommodatie en outillage

CBT Rijnmond zorgt ervoor dat alle nieuw in te zetten apparatuur vóór in gebruik name gecontroleerd wordt op functionaliteit, betrouwbaarheid en veiligheid en zorgt voor regelmatige controle van de in gebruik zijnde apparatuur. Hierbij worden de protocollen die bij de apparatuur behoren nageleefd.

Het gebruik van medische gassen gebeurt in het kader van een gassenbeheerssysteem. De behandelkamers waar algehele anesthesie wordt gegeven, voldoen aan de actuele eisen die hiervoor gelden.

De bedrijfshulpverlening wordt in samenwerking met het Erasmus MC gewaarborgd. CBT Rijnmond heeft zes gecertificeerde bedrijfshulpverleners (BHV-ers). In 2019 zullen alle BHV-ers weer de jaarlijkse opfriscursus volgen. In 2019 hebben alle medewerkers het certificaat Lokale Hulpverlener (LHV) behaald.

Alle medewerkers die direct betrokken zijn bij de mondzorg voldoen aan extra scherpe verzwaarde stralingsveiligheidseisen die gesteld worden door het Erasmus MC.

Veiligheid van de medewerkers

De fysieke veiligheid van de medewerkers is geborgd door de inrichting van een eigen BHVteam, een preventiemedewerker en het reanimatieteam van het ErasmusMC. Voor het bewaken en waarborgen van veiligheid op het relationele en communicatieve vlak is er een interne vertrouwenspersoon. Zij heeft in 2019 gesprekken gevoerd met vijf verschillende medewerkers. Er was steeds sprake van medische en/of psychosociale problematiek die invloed had op het werk. De vertrouwenspersoon heeft een casus gehad waarbij een medewerker van mening was dat de veiligheid van een patiënt in het geding was als gevolg van het handelen van een andere collega. De bestuurder en het MT hebben het incident afgehandeld.

In 2018 is er een preventiemedewerker aangesteld. In 2019 zijn er geen nieuwe zaken aan het licht gekomen met betrekking tot de veiligheid van medewerkers.

Patiëntgerichtheid

CBT Rijnmond hecht grote waarde aan bereikbaarheid, toegankelijkheid en patiëntgerichtheid in het algemeen.

CBT Rijnmond is met zowel openbaar vervoer als eigen vervoer goed bereikbaar. Voor busjes hoger dan 1.90 m heeft CBT Rijnmond in samenwerking met het Erasmus MC speciale parkeerplekken in de

nabijheid van de nieuwe locatie gerealiseerd. Dit is noodzakelijk omdat voertuigen hoger dan 1.90 m niet in de parkeergarages van het Erasmus MC of de gemeente terecht kunnen.

De huisvesting van CBT Rijnmond is ruim en licht opgezet met een rustgevende, prikkelarme uitstraling en geluiddempende muren. Daarmee is een bij uitstek patiëntvriendelijke omgeving gecreëerd.

De wachttijden voor het eerste consult varieerden in 2019, afhankelijk van de zorgvraag, tussen de zes weken en 3 maanden. Patiënten met spoedeisende klachten zoals pijn worden altijd dezelfde dag gezien. De actuele wachttijden staan vermeld op de website van CBT Rijnmond.

CBT Rijnmond is zich ervan bewust dat reizen voor veel mensen uit onze doelgroep een grote belasting is. Om die reden biedt CBT Rijnmond aan bewoners van enkele WLZ instellingen in de regio waar mogelijk mondzorg op locatie. Dit gebeurt zowel in tandartsbehandelkamers dichtbij de bewoners als ook, en dan met name voor de preventieve zorg, bij de bewoners thuis.

CBT Rijnmond heeft geen cliëntenraad. Gebleken is dat daar geen behoefte aan is.

4.5 Interne organisatie, medewerkers en opleidingen

Interne organisatie

In 2019 zijn de communicatietrainingen voortgezet die in 2018 zijn gestart in het kader van rolbewuste communicatie. Het traject is eind 2019 afgerond. Na de komst van de nieuwe bestuurder is niet direct een vervolg in gezet. In 2020 wordt bekeken welke aspecten van de interne organisatie aandacht nodig hebben.

Conform het staande beleid is ook in 2019 met alle medewerkers een jaargesprek gevoerd. Bij alle medewerkers is hierbij een Persoonlijk Ontwikkelingsplan (POP) opgesteld.

In Rotocol, de online tool dat CBT Rijnmond gebruikt voor alle protocollen die van belang zijn voor de mondzorgpraktijk, staat ook een complete set Human Resource (HR) regelingen die geaccordeerd zijn door zowel MT als OR.

Er is een inzichtelijk en goed bruikbaar format voor de maandelijkse managementrapportage ontwikkeld dat ook gebruikt wordt voor de rapportages aan de Erasmus MC Zorg Holding.

Verdere professionalisering en het borgen van continuïteit in de bedrijfsvoering maakt dat op steeds meer gebieden werkprocesbeschrijvingen noodzakelijk zijn.

In 2019 is de implementatie een aandachtspunt geweest. Aan het begin van het jaar is extern advies ingewonnen over hoe om te gaan met de meer complexe aspecten, met name op het gebied van de financiële administratie, de personeelsdossiers en patiëntengegevens. Het AVG beleid is in 2019 volledig afgerond en ingevoerd.

Formatie en capaciteit

In 2019 heeft CBT Rijnmond de volledige beschikbaarheid gehad van zorgverleners. Langdurig zieken zijn hersteld. Hierdoor zijn in 2019 meer tandartsuren gedraaid dan in 2018 en is daarmee beter gebruik gemaakt van de capaciteit.

Honoreringsbeleid

CBT Rijnmond volgt de cao ziekenhuizen. De beleidsregels van de NZa stellen een maximumsalarisniveau vast voor tandartsen.

Scholingsbeleid

Alle tandartsen, psychologen, anesthesiologen en mondhygiënist die verbonden zijn aan CBT Rijnmond hebben een registratie in het kader van de Wet op de Beroepen Individuele Gezondheidszorg (BIG registratie). Tandartsen verbonden aan CBT Rijnmond hebben bevoegdheid op het gebied van ten minste één differentiatie binnen de bijzondere tandheelkunde, volgen een opleiding in een van de differentiaties, gaan dit op korte termijn doen of hebben andere specifieke deskundigheid waardoor ze van waarde zijn voor de organisatie.

Om bij de eigen medewerkers de kennis en competenties op peil te houden, voert CBT Rijnmond een actief scholingsbeleid op het terrein van zowel zorginhoudelijke als bedrijfsmatige onderwerpen. Hiervoor is een ruim opleidingsbudget beschikbaar.

CBT Rijnmond organiseert per jaar drie klinische avonden waarvoor KRT/KRM-punten verkregen kunnen worden.

Zorgverleners en tandartsassistenten worden gestimuleerd om vakinhoudelijke congressen te bezoeken en zo mogelijk ook een bijdrage te leveren aan die congressen in de vorm van zitting nemen in een wetenschappelijke congrescommissie of het houden van een presentatie.

De medewerkers maken maandelijks een toets van vijf meerkeuzevragen die de kennis van de zorginhoudelijke protocollen in Rotocol toetsen. Doel van deze toetsing is het stimuleren om kennis te nemen van de inhoud van de protocollen.

Opleidingen bijzondere tandheelkunde

CBT Rijnmond voelt medeverantwoordelijkheid om tandartsen op te leiden in de bijzondere tandheelkunde. Aan tandartsen die een differentiatie opleiding volgen, biedt CBT Rijnmond de gelegenheid om in de praktijk kennis en ervaring op te doen. Elke tandarts die een differentiatie opleiding volgt heeft een senior tandarts-begeleider waarmee regelmatig (streven is een keer per week) een begeleidingsgesprek plaatsvindt.

In 2019 waren aan CBT Rijnmond negen tandartsen verbonden die een differentiatieopleiding volgden. In de loop van 2019 is er één tandarts in opleiding gekomen voor de angstbegeleiding en later in het jaar is één tandarts gehandicaptenzorg afgestudeerd. In totaal zijn er aan het einde van 2019 acht tandartsen in opleiding waarvan vier tandartsen de differentiatie gehandicaptenzorg, twee in de differentiatie angstbegeleiding, en twee in de differentiatie MFP. CBT Rijnmond heeft daarnaast twee stageplaatsen voor tandartsen die de opleiding pedodontologie volgen.

Stagiaires

CBT Rijnmond ziet het als haar maatschappelijke verantwoordelijkheid om ook aan andere zorgverleners in opleiding tot een beroep in de mondzorg opleidingsmogelijkheden te bieden. Een positief effect voor CBT Rijnmond van het opleiden van stagiaires is dat er regelmatig nieuwe, gemotiveerde medewerkers die de organisatie al kennen, gerekruteerd kunnen worden uit deze groep studenten. Helaas zijn er in het jaar 2019 geen stagiaires geweest.

Interne communicatie

Binnen de organisatie bestaan sinds jaar en dag diverse overlegmomenten en –structuren. We beginnen dagelijks met de dag-TOP, een overleg van 5-10 minuten waar alle medewerkers elkaar ontmoeten. Essentiële zaken voor die dag worden volgens een vast stramien uitgewisseld. Daarnaast bestaan er diverse zorginhoudelijke en organisatorische overleggen, sommige wekelijks, andere maandelijks of enkele keren per jaar. Belangrijk voor de kwaliteit van zorg is de dagelijkse patiëntenbespreking waar alle zorgverleners bij aanwezig zijn.

Ziekteverzuim

CBT Rijnmond voert een actief verzuimbeleid waarbij kwalitatief goede ondersteuning wordt geleverd door een externe verzuimbegeleider. Met elke medewerker die zich ziek meldt, wordt op de eerste of uiterlijk tweede ziektedag contact opgenomen door zowel de leidinggevende als door de externe verzuimbegeleider.

Twee langdurig zieken zijn in de loop van het jaar 2019 volledig hersteld gemeld, waarvan één medewerker uit dienst is getreden. Eind 2019 had CBT Rijnmond nog één langdurig zieke medewerker. Het totaal gemiddeld verzuimpercentage over heel 2019 was 5.69%. Gecorrigeerd voor langdurig ziekteverzuim was het verzuimpercentage 2,27%.

Doorkijk naar 2020

Drie tandartsen in opleiding voor een van de differentiaties hebben hun opleiding afgerond: twee tandartsen gehandicaptenzorg en een tandarts angstbegeleiding.

Gelukkig zijn we erin geslaagd om per 1 januari 2020 weer een nieuwe tandarts aan te trekken met een interesse voor de opleiding tandarts gehandicaptenzorg. We zullen het komend jaar blijven inzetten op het aantrekken van meer tandartsen die gemotiveerd zijn om en gekwalificeerd zijn voor het werken in de bijzondere tandheelkunde.

5. Financieel beleid

CBT Rijnmond sluit 2019 af met een resultaat van € 2084,-. Het exploitatieresultaat in 2019 is € 213.769,- waarvan € 211.685,- in tarieven wordt verrekend. Het aantal declarabele tandartsuren dat met de zorgverzekeraars was overeengekomen (7350), is in 2019 ruimschoots gehaald; we hebben 7732 uren kunnen declareren. Het aantal declarabele uren voor behandeling onder algehele anesthesie dat was overeengekomen met de zorgverzekeraars (1000) is gerealiseerd (1087). Aan de kostenkant is geopereerd binnen het toegestane beleidskader van de Nederlandse Zorgautoriteit (NZa).

Voor uitgebreide financiële gegevens wordt verwezen naar de jaarrekening (bijlage 6).

Bekostiging

De vergoeding van de bijzondere tandheelkunde geschiedt op grond van de basisverzekering. De kosten van de behandeling vallen voor de patiënten onder het eigen risico. Voor bepaalde behandelingen moet CBT Rijnmond een eigen bijdrage in rekening brengen. De bekostiging uit de basisverzekering vindt plaats op basis van nacalculatie, binnen de NZa beleidsregels.

Jaarlijks vindt het lokaal overleg met de representerende verzekeraars, Zilveren Kruis en VGZ, plaats. In dat overleg wordt het gevoerde beleid besproken evenals de onderbouwing van het tariefvoorstel voor het volgend jaar. Wanneer de verzekeraars akkoord zijn, wordt een gezamenlijke tariefaanvraag gedaan bij de NZa voor het volgend kalenderjaar.

In september 2019 hebben de representerende verzekeraars samen met CBT Rijnmond de tariefaanvraag voor 2020 ingediend.

Doordat in 2019 de volledige capaciteit tandartsen ingezet kon worden, heeft CBT Rijnmond de ambitie voor het aantal declarabele tandartsuren in 2020 weer naar boven bijgesteld. Wij zijn met de zorgverzekeraars en de NZA overeengekomen om 8000 declarabele uren te realiseren in 2020. De tariefaanvraag is in november 2019 goedgekeurd door de NZa.

Financiering van de locatie

Het Erasmus MC heeft aan CBT Rijnmond ten behoeve van verbouwing en inrichting van de locatie in 2015 een lening verstrekt van € 2.952.692,-. Deze wordt in 15 jaar afgelost. Door een gunstige liquiditeitspositie is het ook in 2019 opnieuw mogelijk geweest een extra aflossing te doen waardoor ultimo 2019 € 1.267.700,- resteert van de lening.

Kredietfaciliteit

CBT Rijnmond heeft een rekening-courantfaciliteit ad € 350.000,- bij het Erasmus MC. Over het gebruikte krediet wordt een rente berekend ad 3% op jaarbasis. Door de gunstige liquiditeitspositie in 2019 heeft CBT Rijnmond in het verslagjaar geen gebruik hoeven maken van deze faciliteit.

WLZ zorg

CBT Rijnmond levert binnen enkele WLZ instellingen voor mensen met een beperking mondzorg in het kader van de WLZ. Deze zorg wordt bekostigd conform de regelgeving van de WLZ en valt niet onder het regime van de beleidsregels van de NZa. Het betekent dat CBT Rijnmond deze zorg verleent voor eigen risico.

Bijlage 1: Lijst van afkortingen

ASA	American Society for Anesthesiology
AVA	algemene vergadering van aandeelhouders
AVG	algemene verordening gegevensbescherming
ANT	Associatie Nederlandse tandartsen
BHV	bedrijfshulpverlening
BIG	Wet Beroepsuitoefening Individuele Gezondheidszorg
BT	bijzondere tandheelkunde
CBT	centrum voor bijzondere tandheelkunde
Cobijt	Centraal Overleg Bijzondere Tandheelkunde
EAPD	European Association for Pediatric Dentistry
HR	Human Resources
IAPD	International Association for Pediatric Dentistry
ICO	Intercollegiaal overleg (van mondhygiënist)
IGJ	Inspectie voor de Gezondheidszorg en Jeugd
ISMR	International society maxillofacial rehabilitation
KNMT	Koninklijke Nederlandse Maatschappij Tandheelkunde
KRM	Kwaliteitsregister Mondhygiënist
KRT	Kwaliteitsregister Tandartsen
LHV	Lokale hulpverlener
MFP	Maxillo Faciale Prothetiek
MKA BT Ortho	mond- kaak en aangezichts chirurgie, bijzondere tandheelkunde en orthodontie
MT	managementteam
NVA	Nederlands Vereniging voor Anesthesiologie
NVGPT	Nederlandse vereniging voor gnathologie en prothetische tandheelkunde
NVSCA	Nederlandse Vereniging voor Schisis en Craniofaciale aandoeningen
NVM	Nederlandse Vereniging van Mondhygiënist
NVOI	Nederlandse vereniging voor orale implantologie
NVVK	Nederlandse Vereniging voor Kindertandheelkunde
NVvP	Nederlandse Vereniging voor Parodontologie
NZa	Nederlandse Zorgautoriteit
OR	Ondernemingsraad
OPT	orthopantomogram
POP	Persoonlijk ontwikkelplan
RvB	Raad van Bestuur
RvC	Raad van Commissarissen
RWHHT	Rotterdamse werkgroep hoofd hals tumoren
SBB	Samenwerkingsorgaan Beroepsorganisaties Bedrijfsleven
TIAS	Tilburg Instituut voor Academische Studies
VBTGG	Vereniging Bijzondere Tandheelkundige Gezondheidszorg voor Gehandicapten
VIM	Veilig Incident Melden

Bijlage 2: Informatieprotocol CBT Rijnmond Raad van Bestuur – Raad van Commissarissen

1. Onderwerpen die voor besluitvorming in de vergadering van de Raad van Commissarissen worden gebracht, zullen tijdig en voorzien van de bestuurlijke afweging/keuzes worden voorgelegd.
2. Gevraagd dan wel ongevraagd wordt relevante informatie door de Raad van Bestuur aan de Raad van Commissarissen verstrekt.
3. De Raad van Bestuur werkt mee aan de informatieverstrekking die de Raad van Commissarissen nodig heeft om zichzelf een beeld te vormen van het functioneren van de interne organisatie met inbegrip van de tijdigheid en kwaliteit van de besluitvorming en van het werkklimaat. Dit kan via werkbezoeken en formele en informele contacten met medewerkers van CBT Rijnmond en derden.
4. Voor het houden van toezicht is het van belang dat er een adequaat functionerende P&C cyclus is en dat informatievoorziening aan de Raad van Commissarissen daar zoveel mogelijk aan gekoppeld wordt zowel qua plannen als rapportage over voortgang c.q. bijsturing.
5. De Raad van Commissarissen wordt door de Raad van Bestuur geïnformeerd over de externe accreditatie en visitatie, de uitkomsten van kwaliteitsaudits of controles en tevredenheidsonderzoeken die kunnen bijdragen aan het beoordelen van het functioneren van de organisatie.
6. Naast de structurele informatie informeert de Raad van Bestuur direct de Raad van Commissarissen indien er sprake is van:
 - kwesties waarvan verwacht kan worden dat zij in de publiciteit komen;
 - calamiteiten
 - gerechtelijke of arbitrale procedures
 - conflicten die niet kunnen wachten tot de reguliere rapportages
7. In de cyclische jaaragenda wordt de periodieke informatievoorziening uit dit informatieprotocol geagendeerd.
8. Daarnaast gelden de volgende afspraken:
 - 1 x per jaar overlegvergadering OR (delegatie Raad van Commissarissen)
 - 1 x per jaar overleg met de accountant binnen de Raad van Commissarissen vergadering over de jaarrekening en controle bevindingen
 - 1 x per jaar besloten overleg Raad van Commissarissen in het kader van zelfevaluatie, waarbij input van de Raad van Bestuur wordt gevraagd.
9. Dit informatieprotocol wordt jaarlijks geëvalueerd door RvC en RvB samen, en zo nodig bijgesteld.

Periodieke informatie voor de Raad van Commissarissen van CBT Rijnmond

Strategie en planvorming		frequentie
Meerjarenbeleid	goedkeuring	2 jaarlijks
Jaarplan n+1	goedkeuring	jaarlijks
Begroting n+1	goedkeuring	jaarlijks
Tarief aanvraag	informatie	jaarlijks
Risico-inventarisatie (integraal risicomanagement)	bespreking	jaarlijks
Patiënt tevredenheidsonderzoek	bespreking	2 jaarlijks
Medewerkerstevredenheidsonderzoek	bespreking	2 jaarlijks
Risico inventarisatie en evaluatie (ARBO)	bespreking	3 jaarlijks
Opleidingsplan	informatie	jaarlijks
Periodieke en voortgangsrapportages		
Productie	bespreking	Elke RvC vergadering
Overzicht bezetting	bespreking	Elke RvC vergadering
Ziekteverzuim	bespreking	Elke RvC vergadering
No Show	Bespreking	Elke RvC vergadering
Wachlijstinformatie	Bespreking	jaarlijks
Voortgang jaarplan	bespreking	Elke RvC vergadering
Rapportage vertrouwenspersoon	Bespreking	Jaarlijks
Klachten en VIM meldingen	Bespreking	jaarlijks
Ontwikkelingen binnen CBT Rijnmond	Bespreking/informatie	Elke RVC vergadering
Financiële rapportage		
Overzicht kosten en opbrengsten	bespreking	Elke RvC vergadering
SvZ in relatie tot budgetplafond NZa	bespreking	Elke RvC vergadering
liquiditeitsprognose	bespreking	Elke RvC vergadering
Jaarafsluiting		
Jaarrekening n-1 met accountant	goedkeuring	jaarlijks
Jaarverslag	goedkeuring	jaarlijks
Managementletter interim controle	bespreking	jaarlijks

Definitief jaardocument	Versturen naar RvC en AVA	Voor eind april lopende jaar
Managementletter controlerend accountant.	Naar RvC en AVA	jaarlijks
Goedkeuren beleid RvB en RvC	In AVA	jaarlijks
Verslagen		
Jaarverslag OR	informatie	jaarlijks
Verzekeraars lokaal overleg	informatie	jaarlijks
Organisatie RvC		
Rooster van aftreden	vaststellen	Jaarlijks
Beoordeling functioneren RvB	vaststellen	Jaarlijks
Zelfevaluatie RvC	vaststellen	Jaarlijks
Overleg Ondernemingsraad (OR) en managementteam (MT)	bespreking	jaarlijks
Evaluatie samenwerking RvB en RvC	Bespreking	2 jaarlijks

Deze versie van het informatieprotocol is vastgesteld in de vergadering van de Raad van Commissarissen op 25 augustus 2017.

Bijlage 3: Beleidsdocument 2019-2021

HIER

Bijlage 4: Medewerkers per 31-12-2019

Raad van Bestuur

S. Verschoof – dos Reis Miranda bestuurder

Secretariaat

A. van der Lelij managementassistent – lid MT

Financiële administratie

E. Smits hoofd financiële administratie
A. Mulder medewerker

Tandarts Angstbegeleiding

E. Hoedemaker tandarts in opleiding
N. Nanlohy tandarts in opleiding

Tandarts Gehandicaptenzorg

M. Dam tandarts in opleiding
R. Feenstra tandarts
K. Hermes tandarts in opleiding
N. Iburg tandarts
S. Kroon tandarts in opleiding
M. van Loon tandarts in opleiding
J. Oikonomou tandarts in opleiding
Y Schueler tandarts
M. van Stiphout tandarts

Tandarts Pedodontologie

L. Kind tandarts
K. van Nes tandarts

Tandarts MFP

M. Riechelmann tandarts
H. van Verseveld tandarts in opleiding
J. van der Geer tandarts in opleiding

Algemeen practicus

J. van Schaik tandarts

Mondhygiënisten

A. van den Broek mondhygiënist-lid MT
E. Dieleman mondhygiënist
P. Ouburg mondhygiënist
T. Stigt mondhygiënist
M. Ucar mondhygiënist

Psychologen

A. Mayenburg psycholoog
C. Taekema kinderpsycholoog

Anesthesieteam

K. Feddes anesthesioloog
F. Paalvast anesthesioloog
P. Wiese anesthesioloog
L. van den Duyn Schouten anesthesiemedewerker
N. van der Duyn Schouten anesthesiemedewerker
H. Houben anesthesiemedewerker
S. Roubos anesthesiemedewerker
M. den Toom anesthesiemedewerker
T. de Vette anesthesiemedewerker

Assistentie

P. Arts tandartsassistent
R. Bergsma tandartsassistent
B. Bilgiç tandartsassistent waarnemend coördinator
M. Brouwer tandartsassistent
P. van Es coördinator-lid MT
A. van Hattem tandartsassistent
P. de Leeuw tandartsassistent
J. Marten tandartsassistent
M. van der Net tandartsassistent
J. Oosse tandartsassistent
P. Poeze tandartsassistent
J. Scheffer tandartsassistent waarnemend coördinator
I. Schmitt tandartsassistent
C. Sparreboom tandartsassistent
P. Sperwer tandartsassistent
Th. van Staveren tandartsassistent
P. Stolk tandartsassistent
M. van Veen tandartsassistent

Baliemedewerkers

E. Baai baliemedewerker
V. Brinkman baliemedewerker en administratief medewerker
G. Halkes baliemedewerker
J. Oostrom baliemedewerker/assistente
S. Zwaan baliemedewerker/assistente

Vrijwilligers

M. Machielsen gastheer