



centrum voor
jeugd en gezin
rijnmond

Jaarverslag 2018

Verslag van het bestuur & de jaarrekening



Stichting CJG Rijnmond
Westblaak 171
3012 KJ Rotterdam

Inhoudsopgave

1	Verslag van het bestuur	4
	Voorwoord	7
1.1	Over CJG Rijnmond	8
1.2	Governance	10
1.3	Organogram	11
1.4	Kengetallen	12
1.5	Resultaten en ontwikkelingen	13
1.6	Personeel en Organisatie	20
1.7	Continuïteit	22
1.8	Verslag van de raad van toezicht	25
2	Jaarrekening	26
2.1	Balans 31-12-2018 vóór resultaatbestemming	28
2.2	Staat van baten en lasten 2018	30
2.3	Kasstroomoverzicht 2018	31
2.4	Waarderingsgrondslagen en grondslagen voor resultaatbepaling	32
2.5	Toelichting op de balans	34
2.6	Toelichting op de staat van baten en lasten	41
3	Overige gegevens	50
3.1	Controleverklaring van de onafhankelijk accountant	52
3.2	Gebeurtenissen na balansdatum	56

1 Verslag van het bestuur



De kracht van preventie

Als ik een bezoek breng aan één van onze CJG's, loop én kijk ik graag mee met het werk van onze professionals. En altijd ben ik weer onder de indruk van de preventieve waarde van de jeugdgezondheidszorg en de rol die onze collega's daarin vervullen. Zo ook toen ik als toehoorder bij een 3-weken-consult mocht zijn. Onze jeugdarts ontving een jonge moeder met haar kindje. Zij liet zich vergezellen door haar moeder, dus er zaten 3 generaties aan tafel. Oma begon meteen met een compliment voor de arts, die zich had verontschuldigd omdat het consult daarvoor iets was uitgelopen. Wat goed van u zei ze tegen de arts, dat u daarvoor begrip vroeg; zo iets maak ik niet vaak mee in de gezondheidszorg.

Er was al gemeten en gewogen; alles zag er goed uit. Terwijl de arts het kind zorgvuldig onderzocht, luisterde ze aandachtig naar de vragen van moeder en beantwoordde die rustig en duidelijk. Goed aansluiten bij de vraag van de 'klant', dacht ik meteen. Toen de arts zei te twijfelen over de ontwikkeling van de heupjes van het kind, ontstond er een gesprek tussen oma, moeder en arts. Die laatste stelde voor om een specialist ernaar te laten kijken, maar daar had de jonge moeder duidelijk geen oren naar.

Oma daarentegen verzette zich fel tegen haar dochter en zei dat juist preventief ingrijpen soms veel problemen kan voorkomen! Wil je dan dat het gaat zoals met je tante, zei de moeder tegen haar dochter? Die moest op latere leeftijd operaties ondergaan vanwege heupproblemen. Problemen, die door preventief handelen minder groot hadden kunnen zijn en dus minder leed zouden hebben veroorzaakt. De arts luisterde naar moeder en oma en stelde voor om op het eerstvolgende contactmoment op dit onderwerp terug te komen. Dat bleek een schot in de roos. Beide moeders en (klein)kind namen tevreden afscheid. En ik dacht: dit is precies waar het om draait; preventieve jeugdgezondheidszorg met oog én oor voor kind en ouder (én grootouder)!

Hans Butselaar

Voorwoord

Preventieve gezondheidszorg; met deze belangrijke opdracht is het Centrum voor Jeugd en Gezin Rijnmond iedere dag bezig. Op tientallen locaties in ons werkgebied zetten honderden professionals zich in om duizenden kinderen en jongeren gezond en veilig te kunnen laten opgroeien. Dat doen we mét elkaar.

2018 kunnen we samenvatten in drie kernwoorden; samen, maatwerk en ontwikkeling. Binnen de jeugdgezondheidszorg kunnen we alleen samen met onze partners de beste ondersteuning bieden, toegespitst op de lokale situatie en aangepast op de wensen van onze klanten. Niet alleen hebben we als leidraad de regionale ontwikkelagenda die we gezamenlijk vaststelden, ook het huidige digitale tijdperk brengt nieuwe mogelijkheden, verwachtingen en daarmee ontwikkeling met zich mee. Wij vinden het belangrijk hierop aan te sluiten. Dat doen we onder meer met ons programma CJG Next en ons nieuwe klantcontactcentrum.

CJG Next draait om eigen regie, zowel van ouders als van onze professionals. Het programma is erop gericht ons basispakket gedifferentieerd en gepersonaliseerd aan te kunnen bieden, en zo ook hierin optimaal aan te sluiten op de wensen en behoeften van de kinderen en ouders

binnen ons werkgebied. Daarnaast vergroten we met het programma de autonomie van onze professionals en wordt er ruimte gecreëerd om aan te sluiten bij de lokale situatie. De start van het contactcentrum was voor ons een belangrijke mijlpaal. Ouders, verzorgers, jongeren en professionals kunnen voor informatie en advies bij ons terecht op de manier die zij prettig vinden; niet alleen telefonisch of op onze CJG-locaties, maar ook via bijvoorbeeld live chat, WhatsApp en sociale media. Onze klant is in de regie!

Het landelijk actieprogramma Kansrijke Start sluit aan bij wat wij belangrijk vinden: ieder kind verdient de best mogelijke start van zijn of haar leven en een optimale kans op de toekomst.

We zetten al veel stappen in de prenatale keten, hebben goed contact met verloskundigen en zien onze meerwaarde als wij al vóór de geboorte in beeld zijn bij de toekomstige ouders. Zo kunnen we zo vroeg mogelijk ondersteunen en adviseren. En mogelijk nog eerder signaleren. Op tijd voor ieder kind, zoals onze missie luidt.

In dit Jaarverslag 2018 nemen wij u mee aan de hand van landelijke ontwikkelingen, via CJG-programma's, activiteiten en kengetallen naar de Jaarrekening van CJG Rijnmond.

Hans Butselaar en Pieter Stenger
Raad van bestuur CJG Rijnmond

Doel en activiteiten

Stichting CJG Rijnmond bestaat sinds 1 januari 2010 en is statutair gevestigd in Rotterdam. CJG Rijnmond is een organisatie zonder winstdoelstelling en verricht in veertien gemeenten in de regio Rijnmond activiteiten op het gebied van jeugdgezondheidszorg (JGZ). De stichting geeft uitvoering aan de wettelijke basistaken JGZ en het Rijksvaccinatieprogramma (RVP) met als doel de gezondheid en veiligheid van jeugd te bevorderen.

In opdracht van gemeenten biedt CJG Rijnmond preventieve gezondheidszorg aan jeugdigen van 0 tot 18 jaar. Door reguliere contactmomenten met jeugdigen en ouders en contacten met ketenpartners wordt de lichamelijke, psychosociale en cognitieve ontwikkeling gevolgd. Op deze wijze worden mogelijke gezondheidsbedreigingen vroegtijdig gesignaleerd en kan tijdig passende ondersteuning worden ingezet. In het verlengde van de basistaken JGZ wordt per individuele gemeente een aanvullend aanbod vormgegeven en afgestemd op de lokale behoefte. In dezelfde gemeenten wordt, in opdracht van het Rijksinstituut voor Volksgezondheid en Milieu (RIVM), het RVP uitgevoerd. CJG Rijnmond vaccineert kinderen tegen een aantal veelvoorkomende infectieziekten en voert de hiel-prikscreening uit, als instrument voor het opsporen van een aantal ernstige erfelijke aandoeningen. De uitvoering van deze activiteiten is geïntegreerd in het basispakket JGZ. Infectieziekten kunnen leiden tot outbreaks: uitbraken met een razendsnelle verspreiding. In voorkomende gevallen werkt CJG Rijnmond bij de bestrijding daarvan samen met de Gemeentelijke Gezondheidsdienst GGD Rotterdam Rijnmond. In 2018 bood CJG Rijnmond in de aangesloten gemeenten een aantal extra vaccinatiemomenten aan jongeren in het kader van de landelijke meningokokken campagne.

Missie

‘Op tijd voor ieder kind’

Dit vormt de essentie van het werk. CJG Rijnmond is er voor ieder kind en zet in op het vroegtijdig signaleren om eventuele problemen in een later stadium te voorkomen. De gezondheid en veiligheid van het kind staan altijd voorop bij het handelen.

Visie

‘In beeld en in de buurt’

CJG Rijnmond heeft alle kinderen in beeld en organiseert de best beschikbare en passende hulp in de buurt van het gezin. CJG Rijnmond ondersteunt de opvoeders en jeugdigen om hun eigen kracht en netwerk te mobiliseren. Hiervoor zet de stichting haar professionele netwerk in en volgt zij nauwlettend de maatschappelijke ontwikkelingen.

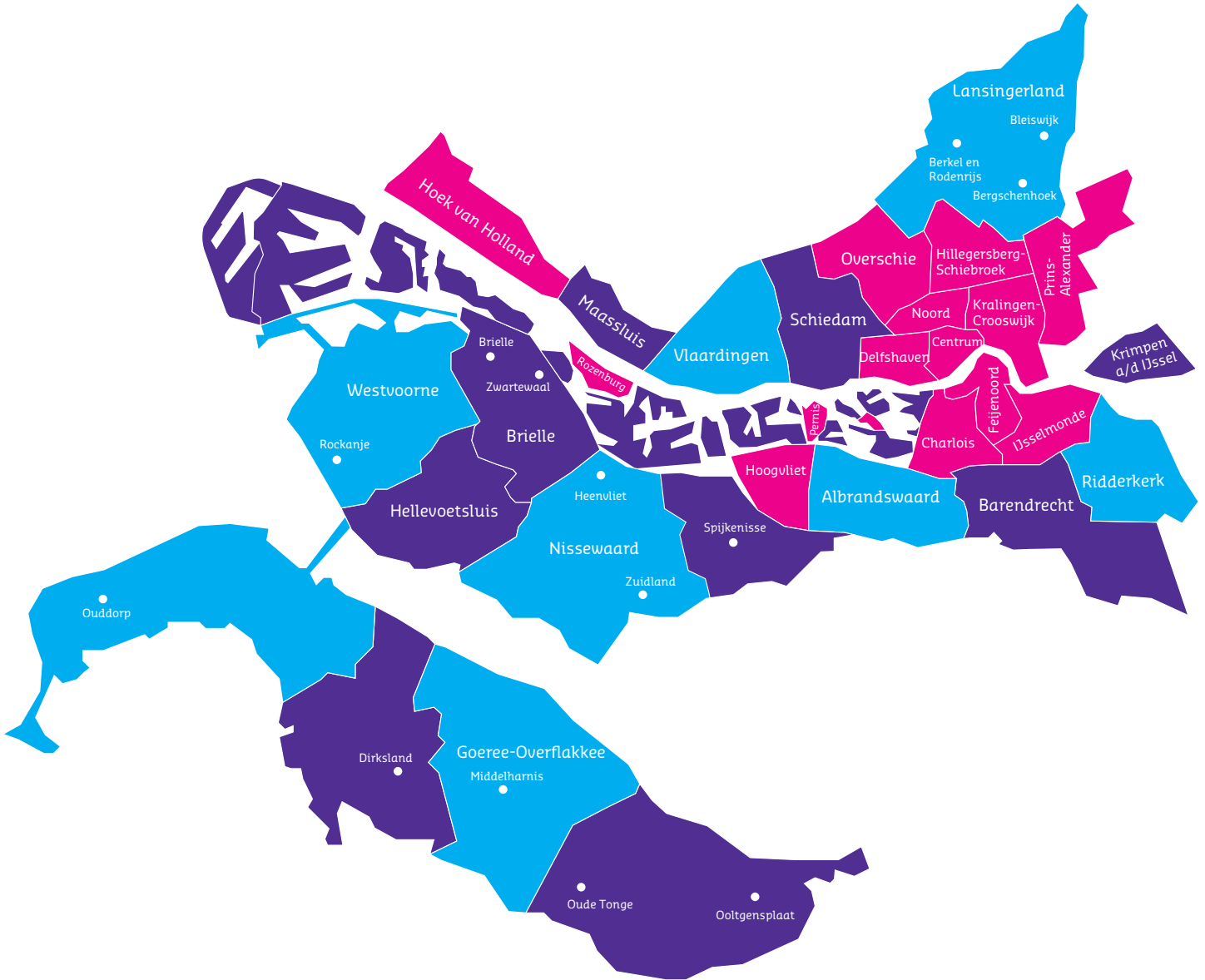
Kernwaarden

In aansluiting op de visie en missie voert CJG Rijnmond haar activiteiten uit vanuit een aantal kernwaarden. Deze kernwaarden zijn kenmerkend voor de bedrijfscultuur en richten zich niet alleen op de taak als zorgverlener, maar hebben ook betrekking op de intercollegiale werkwijze die wordt voorgestaan.

- Deskundig
- Verantwoordelijk
- Transparant
- Samenwerken
- Innovatief

Verzorgingsgebied

CJG Rijnmond heeft in 2018 activiteiten uitgevoerd in de gemeenten Albrandswaard, Barendrecht, Brielle, Goeree-Overflakkee, Hellevoetsluis, Krimpen aan den IJssel, Lansingerland, Maassluis, Nissewaard, Ridderkerk, Rotterdam, Schiedam, Vlaardingen en Westvoorne.



Raad voor het publiek belang

Bij de oprichting van CJG Rijnmond is een raad voor het publiek belang ingesteld als hoogste gezagsorgaan van de stichting. Deze raad treedt op als belangenbehartiger van alle bij de stichting aangesloten gemeenten en ziet erop toe dat het publiek belang in de aan CJG Rijnmond verstrekte dienstverleningsopdracht gewaarborgd blijft. Het aantal leden van de raad is gelijk aan het aantal betrokken gemeenten. Elke in de stichting participerende gemeente wordt in de raad vertegenwoordigd door een burgemeester of wethouder. Sven de Langen, wethouder Onderwijs, Jeugd en Zorg van de gemeente Rotterdam was tot aan de gemeenteraadsverkiezingen in maart 2018 voorzitter van de raad voor het publiek belang. Inmiddels is, vanwege bovengenoemde gemeenteraadsverkiezingen, een bijna geheel nieuwe raad aangetreden, bestaande uit de nieuwbenoemde wethouders zorg en jeugd van de aangesloten gemeenten. In de eerste bijeenkomst van de nieuwe, voltallige raad in september 2018 is Reshma Roopram, wethouder Zorg en Welzijn, Jeugd en Jongeren en Wijkteams van de gemeente Barendrecht, als voorzitter gekozen. Er vond een introductiebijeenkomst plaats voor alle nieuwe wethouders zorg en jeugd uit de regio, waarin zij nader kennis hebben genomen van het werkveld van de jeugdgezondheidszorg, de jeugdhulp en publieke gezondheid. Het inwerkprogramma bestond onder andere uit een kennismakingsbezoek aan het lokale CJG en een werkbezoek van de bestuursvoorzitter van CJG Rijnmond en de lokale CJG-manager aan de wethouder. In 2018 kwam de raad vijfmaal bijeen.

Raad van toezicht

Hoewel volgens de statuten de formele benoeming van de leden van de raad van bestuur een taak is van de raad voor het publiek belang, treedt de raad van toezicht op als feitelijk werkgever van de raad van bestuur. Deze stelt onder andere de beloning van de bestuurders vast in overeenstemming met het door de raad voor het publiek belang geformuleerde beloningsbeleid. De raad van toezicht oefent controle uit op de algemene gang van zaken ten aanzien van de voortgang en continuïteit van de onderneming en adviseert het bestuur op beleidsmatige aspecten.

Samenstelling 2018

- Germen Stoffers voorzitter
- Martine Visser
- Jeroen Gebben
- Kitty Demper

Op 21 december 2017 heeft de raad voor het publiek belang de voordracht en benoeming van Germen Stoffers per 1 januari 2018 bekrachtigd.

Raad van bestuur

De raad van bestuur is eindverantwoordelijk voor en belast met het besturen van het CJG Rijnmond. Tot deze verantwoordelijkheden behoren de kwaliteit en veiligheid van zorg, de risicobeheersing en de financiering (continuïteit) van de stichting. Bij de vervulling van deze taken richt het bestuur zich naar het belang van de samenleving en dienstverlening (maatschappelijke doelstelling), de stichting in het algemeen en het belang van de medewerkers. Het bestuur legt periodiek verantwoording af aan de raad van toezicht over het gevoerde beleid. Minimaal viermaal per jaar informeert het bestuur de raad voor het publiek belang over de ontwikkelingen en resultaten van de stichting. Leden van de raad van bestuur worden benoemd door de raad voor het publiek belang.

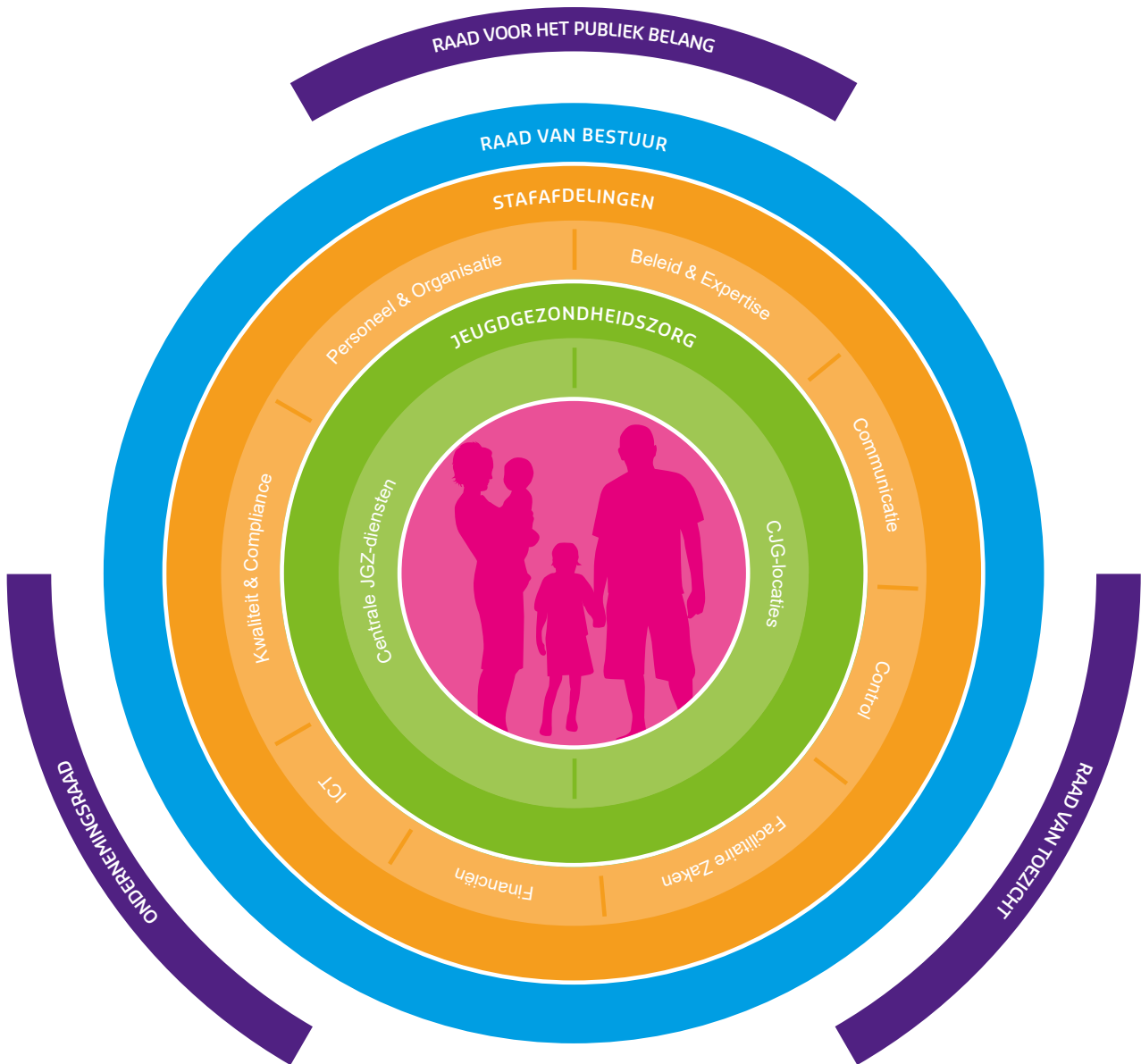
Samenstelling 2018

- Hans Butselaar voorzitter
- Pieter Stenger

De raad van toezicht van CJG Rijnmond heeft - vanwege het verlopen van de benoemingstermijn van beide bestuurders medio april 2018 - beide leden voor herbenoeming voor een periode van vier jaar voorgedragen aan de raad voor het publiek belang. De raad voor het publiek belang, bijeen op 12 april 2018, heeft de herbenoeming bekrachtigd.

1.3

Organogram



1.4

Kengetallen

2018		Realisatie 2018	Realisatie 2017	Begroting/norm 2018
Klanten/afnemers				
	Bereik contactmomenten 0 – 4 jaar	97,5%	99,0%	≥ 98,0%
	Bereik contactmomenten 4 – 18 jaar	96,4%	97,1%	≥ 96,0%
	Tijdigheid geplande consulten	96,9%	96,3%	≥ 96,0%
	No show	10,7%	10,0%	≤ 9,0%
	KTO-score opvoeders en jongeren*	7.5	-	≥ 7.5
	STO-score**	-	-	≥ 7.0
Interne bedrijfsvoering				
	Gemiddelde bezetting in fte	492	530	491
	Personeel: overhead t.o.v. totaal in %	15,0%	14,9%	≤ 15,0%
	Ziekteverzuim (12-maands gem.) in %	6,0%	6,1%	≤ 5,3%
	waarvan langdurig verzuim in %	4,2%	4,6%	≤ 3,0%
Financiën (€ x 1.000)				
	Resultaat	- € 276	€ 136	- € 189
	Liquiditeit; quick ratio	1,2	1,3	1,2
	Solvabiliteit; EV / TV (streefratio 20%-40%)	17,7%	21,3%	19%
	Verhouding personele/overige lasten***	81% / 19%	82% / 18%	81% / 19%
	Omzet per fte (vast)	€ 88	€ 87	€ 89

■ Goed
 ■ Neutraal
 ■ Aandacht
 ■ Risico

*Klanttevredenheidsonderzoek is tot aan leeftijdscategorie consult groep 7.

**Stakeholdertevredenheidsonderzoek is niet uitgevoerd in 2018, maar zal in 2019 worden afgenomen.

*** (excl. Decentrale huisvesting)

1.5.1. Landelijke ontwikkelingen

In 2018 initieerde het ministerie van volksgezondheid, welzijn en sport (VWS) een aantal actieprogramma's in het domein jeugd en volksgezondheid. CJG Rijnmond is regionaal en lokaal, maar ook landelijk betrokken bij de uitwerking van deze programma's.

Sinds 1 januari 2018 is CJG Rijnmond actief lid van ActiZ Jeugd. ActiZ is de branchevereniging van bijna 400 organisaties die actief zijn op het gebied van zorg en ondersteuning aan jeugd, ouderen, en (chronisch) zieken. Als branchevereniging behartigt ActiZ de belangen van de leden en vormt zij een verbindende schakel tussen de leden, de politiek, stakeholders en de samenleving. ActiZ Jeugd is daarin samen met GGD GHOR Nederland specifiek de belangrijkste landelijke gesprekspartner voor het jeugd- en publieke gezondheidsdomein. Hans Butselaar is vanuit zijn rol als voorzitter raad van bestuur van CJG Rijnmond met ingang van januari 2018 toegetreden tot het bestuur van ActiZ Jeugd. Het bestuur van ActiZ Jeugd vergadert vijfmaal per jaar. In de vergaderingen passeren de landelijke thema's, actualiteiten en actielijnen op sector-niveau de revue. Er wordt in gezamenlijkheid een politieke en publieke beïnvloedingsstrategie opgesteld. Het lidmaatschap van ActiZ biedt CJG Rijnmond een podium om als één van de grootste jeugdgezondheidszorgaanbieders van Nederland invloed uit te oefenen op landelijk beleid, maar ook om best practices te delen. CJG Rijnmond is zo als landelijke gesprekspartner en ervaringsdeskundige betrokken bij de uitwerking van het landelijk Preventieakkoord en de door VWS gelanceerde landelijke actieprogramma's.

CJG Rijnmond is actief betrokken in de Associatie voor de Jeugd. Het is een landelijke vereniging van bestuurders in de zorg voor jeugd, met name uit de jeugdhulp. Ook andere sectoren zoals de kinderopvang zijn vertegenwoordigd. De verbinding zit in ontmoeting, kennisdeling en innovatie. Vanuit de toekomstvisie wordt gewerkt aan vernieuwing en verandering voor de hulp en zorg voor de jeugd en het voeden van de zogenaamde preventieagenda en de techagenda. CJG Rijnmond leverde in 2018 op bestuurlijk niveau en vanuit het innovatieplatform 'Platform 51' een actieve bijdrage aan deze landelijke ontwikkelagenda's. In april organiseren de Associatie voor de Jeugd, het Nederlands Centrum Jeugdgezondheid NCJ, GGD GHOR Nederland en ActiZ Jeugd in gezamenlijkheid een uniek innovatie-event voor het gehele jeugddomein.

De landelijke actieprogramma's van VWS kennen elk een regionale (Rijnmondse) en lokale betrokkenheid van CJG Rijnmond, waarover hieronder een korte toelichting.

Het van april 2018 daterende actieprogramma Zorg voor de Jeugd heeft als hoofddoel de jeugdhulp, jeugdbescherming en jeugdreclassering merkbaar en meetbaar te verbeteren voor kinderen, jongeren en gezinnen, zodat ze op tijd passende hulp ontvangen. Het programma zet in op preventie en op verbinding met de sectoren die zwaardere jeugdhulp of -zorg bieden en is daarmee voor CJG Rijnmond en de aangesloten gemeenten relevant. De jeugdgezondheidszorg wordt genoemd als belangrijke partner in de aanpak van schoolverzuim. Het rapport erkent dat door de vele aandacht voor de jeugdhulp, erkenning voor het laagdrempelige, preventieve aanbod ter ondersteuning bij opvoeden en opgroeien van gemeenten (zoals door CJG's wordt geboden) wat achterop is geraakt.

De kracht van de lokale (wijk-)teams kan beter benut worden door de preventieve JGZ ook een rol toe te bedelen in de toegang tot zwaardere vormen van hulp of zorg. Tevens is vroegsignalering en samenwerking met huisartsen en scholen belangrijk. Mede op basis van 'Zorg voor de Jeugd' hebben CJG Rijnmond en de aangesloten gemeenten ervoor gekozen een regionale ontwikkelagenda JGZ vast te stellen. Doelstelling van de agenda is om in het gemeentelijk jeugd- en gezondheidsbeleid 'meer ruimte voor preventie' te creëren, en daarmee een steviger rol voor de JGZ. Het in opdracht van de raad voor het publiek belang uitgevoerde onderzoek vroegsignalering jeugdgezondheidszorg uit 2017 heeft geleid tot deze ontwikkelagenda. De ontwikkelagenda is in juli 2018 vastgesteld en loopt door tot in 2020. De agenda vormt voor CJG Rijnmond een basis om haar programma CJG Next in samenspraak met gemeenten in te richten, zie hiervoor paragraaf 1.5.2. Zo wordt in samenspraak met opdrachtgevers een meer persoonlijke, aanbodgerichte en klantvriendelijker benadering van haar doelgroep ontwikkeld.

Het actieprogramma Kansrijke Start is in september 2018 door VWS gelanceerd, onder het motto dat 'ieder kind de best mogelijke start van zijn of haar leven en een optimale kans op een goede toekomst verdient'. De eerste 1000 dagen van een kind zijn cruciaal voor een goede start. De gezondheid van een kind voor, tijdens en na de geboorte blijkt een belangrijke voorspeller te zijn van problemen – zowel fysiek als mentaal – op latere leeftijd.

Rijk, gemeenten, zorgverzekeraars, beroepsgroepen, belangenorganisaties en kennisinstituten slaan de handen ineen. Door vroeg in te zetten op extra ondersteuning voor kwetsbare gezinnen (bijvoorbeeld ook al in de prenatale fase), kan latere problematiek worden voorkomen. Een voorwaarde is dat lokale (wijk)teams, curatieve gezondheidszorg, geboortezorg en de JGZ-sector beter met elkaar samenwerken en onderling informatie uitwisselen. CJG Rijnmond is voor de gemeente Rotterdam uitvoeringspartner in het programma *Steverige Start* en heeft van daaruit ervaring met deze samenwerkingsvorm. Het landelijke programma bouwt verder op de successen van de diverse lokale initiatieven, waaronder het Rotterdamse. De JGZ krijgt een verbindende rol tussen het medische, sociale en publieke gezondheidsdomein. CJG Rijnmond is in 2018 betrokken in het initiatief van de gemeente Rotterdam om de reeds bestaande lokale coalitie verder vorm te geven naar het model van *Kansrijke Start*. Lokaal wordt binnen alle CJG's nauw samengewerkt met verloskundigen- en kraamzorgpraktijken en is in alle gemeenten in het verzorgingsgebied ingezet op een nog betere aansluiting. Het programma loopt door in 2019.

In november 2018 introduceerde staatssecretaris Paul Blokhuis van het ministerie van VWS in zijn kamerbrief 'Verder met Vaccineren' de Vaccinatiealliantie vanuit de overtuiging dat in Nederland wordt beschikt over een solide basis om met elkaar het goede gesprek te voeren over preventief vaccineren. Het is mogelijk meer rendement te behalen uit het RVP, en de vaccinatiegraad te verhogen, door de samenleving gezamenlijk aan te spreken op haar verantwoordelijkheden. Dat kan alleen door alle bij publieke gezondheid betrokken partijen uit te nodigen tot betere samenwerking. De vaccinatiealliantie voorziet in zes actielijnen voor verhoging van vaccinatiebereidheid. CJG Rijnmond heeft samen met GGD Rotterdam Rijnmond in 2018 ambtelijk en bestuurlijk aandacht besteed aan deze actielijnen en trekt daarin samen op met gemeenten in de regio. Vanuit deze Rijnmondse alliantie wordt in de komende jaren verder gewerkt aan de te verwachten wijzigingen in het RVP en aan nieuwe vormen van beïnvloeding en publieksvoorlichting. In paragraaf 1.5.3 is meer informatie over de in 2018 ondernomen regionale en lokale activiteiten in het kader van het RVP opgenomen.

Het landelijk actieprogramma Geweld Hoort Nergens Thuis is een programma voor de aanpak en het voorkomen van huiselijk geweld en kindermishandeling. Gemeenten gaan samen met het Rijk de strijd aan tegen huiselijk geweld en kindermishandeling. De ambitie van het programma is om geweld te stoppen en de gezinssituaties veilig te maken. Het programma omvat een aantal actielijnen en maatregelen om huiselijk geweld en kindermishandeling terug te dringen en duurzaam op te lossen. Bij het veilig opgroeien

van kinderen tot 18 jaar hebben de professionals van CJG Rijnmond een maatschappelijke verantwoordelijkheid. Bevorderen en borgen van een gezonde en veilige ontwikkeling is een wettelijk vastgelegde JGZ-taak. Daarnaast zijn de professionals sinds 2013 wettelijk verplicht gebruik te maken van de Meldcode Huiselijk Geweld en Kindermishandeling bij vermoedens van geweld in de huiselijke kring. De adviseur kindveiligheid van CJG Rijnmond is in 2018 betrokken bij de Rijnmondse uitwerking van het landelijk actieprogramma. Mede vanuit dit initiatief stelde CJG Rijnmond een visie *Veilig op*, die ten doel heeft JGZ-professionals te ondersteunen bij het bevorderen en borgen van een gezonde en veilige ontwikkeling van de kinderen in het werkgebied van CJG Rijnmond. In 2018 bereidde CJG Rijnmond zich voor op de aanpassing van de meldcode per 1 januari 2019. Het wordt een professionele norm om een melding te doen bij *Veilig Thuis* als er vermoedens zijn van ernstig huiselijk geweld of ernstige kindermishandeling. Om te bepalen of daar sprake van is, gaan de CJG-professionals een afwegingskader gebruiken in de meldcode.

De Rijksoverheid heeft een Nationaal Preventieakkoord gesloten. Door roken, overgewicht en problematisch alcoholgebruik aan te pakken kan de gezondheid van heel veel Nederlanders verbeteren. In november 2018 ondertekenden meer dan 70 verschillende organisaties in Nederland het akkoord. Het Nationaal Preventieakkoord begint niet bij nul. Er bestonden al programma's die aan de gezondheid van Nederland werken. Het akkoord moet deze programma's versnellen of versterken. CJG Rijnmond is betrokken bij regionale – Rijnmondse – programma's zoals *Jongeren op Gezond Gewicht*, de *Gezonde school* en de *Gezonde schoolkantine*. CJG Rijnmond is via het bestuur van ActiZ Jeugd betrokken bij het uitdenken van een route om het programma handen en voeten te geven voor jeugd- en JGZ-organisaties. In de regio Rijnmond voert CJG Rijnmond ambtelijk en bestuurlijk gesprekken met GGD Rotterdam Rijnmond over het akkoord. Daarnaast is CJG Rijnmond in 2018 gevraagd door de gemeente Rotterdam om mee te denken een Rotterdamse vertaling te maken van het preventieakkoord.

1.5.2. Basispakket JGZ

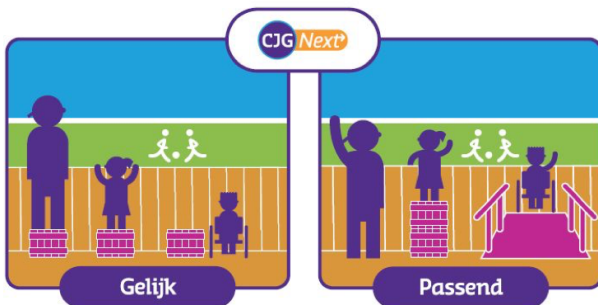
CJG Next

Om het basispakket gedifferentieerd en gepersonaliseerd aan te kunnen gaan bieden, en optimaal te kunnen aansluiten op de wensen en behoeften van de kinderen en ouders binnen het werkgebied, startte CJG Rijnmond het programma *CJG Next*. Het programma heeft als uitgangspunten ouders in de regie en vergroot de autonomie van de JGZ-professionals. De herziening van het basispakket

past binnen de strategische uitgangspunten en de ruimte die het landelijke professionele kader (LPK) biedt. Met het LPK kan de JGZ flexibel invulling geven aan het Basispakket JGZ en daardoor beter aansluiten op de behoeften en mogelijkheden van jeugdigen en hun ouders. Zo biedt de JGZ zorg op maat. Het LPK is per 1 januari 2016 van kracht en vervangt de Richtlijn Contactmomenten JGZ 0-19. CJG Rijnmond wil geen blauwdruk opleveren voor hoe een professional in bepaalde situaties moet handelen, maar stelt een minimaal kader op waaraan verantwoorde JGZ moet voldoen.

In 2018 is een aantal scenario's uitgewerkt hoe toekomstig een contactmoment of informatie aangeboden wordt, onder andere gebruikmakend van de hedendaagse technologie. Door CJG Next is CJG Rijnmond beter in staat snel in te spelen op trends en ontwikkelingen in de maatschappij en op technologische mogelijkheden.

CJG Rijnmond wil dat ieder kind dezelfde kansen krijgt om gezond en veilig op te groeien. Omdat niet ieder kind hetzelfde nodig heeft, wordt het aanbod bepaald op basis van de inschatting van de professional in samenspraak met de ouder(s)/verzorger(s), de jeugdige en het netwerk. Het maken van een keuze uit de producten en diensten wordt ondersteund met een (doorontwikkelde) taxatiemethodiek. Ter illustratie:



Niet iedereen heeft hetzelfde nodig om een goed resultaat te behalen

Hieronder lichten we de in 2018 bereikte mijlpalen uit het programma CJG Next toe.

Kader verantwoorde JGZ

Het Kader verantwoorde JGZ is gebaseerd op de leeftijdsfasen die worden aangehouden in het LPK en de landelijke richtlijnen. In het kader is het basisaanbod uiteengezet in een aantal activiteiten dat moeten worden ondernomen om op een juiste manier te signaleren en monitoren. In 2018 toetste CJG Rijnmond het kader bij haar interne klankbordgroep die bestaat uit professionals uit de praktijk en besprak het met de Inspectie Gezondheidszorg en

Jeugd (IGJ). Ook werd het kader in samenwerking met het NCJ getoetst bij de landelijke JGZ-instellingen en brancheorganisaties, zoals het AJN Jeugdartsen Nederland, Beroepsvereniging Verzorgenden Verpleegkundigen (V&VN), ActiZ en TNO. Het kader wordt in 2019 voltooid en geïmplementeerd.

Doorontwikkeling taxatiemethodiek

De theoretische onderbouwing van de taxatiemethodiek is in 2018 gereed gekomen en getoetst bij de interne klankbordgroep van CJG Rijnmond. De taxatiemethodiek vervangt op den duur de huidige Ernst-Taxatie-Methodiek (ETM). Ook werd getoetst bij een aantal externe partijen, zoals het Erasmus MC en Academische werkplaats ST-RAW. In 2019 richt het CJG de methodiek verder in. Welke gevalideerde instrumenten zijn geschikt om hieraan te koppelen? Hoe worden beschermende en risicofactoren gewogen? Hoe kan dit alles worden geïntegreerd in de werkwijze en bestaande registratiesystemen? Daarnaast wordt gekeken of verdere visuele en eventueel technologische ondersteuning nodig is.

In 2018 opgestarte en doorlopende pilots

- De pilot Jij en je gezondheid in het basisonderwijs is afgerond. Het onderzoeksrapport met de landelijke resultaten wordt medio 2019 verwacht.
- De pilot Jij en je gezondheid in de brugklas is afgerond met als resultaat dat CJG Rijnmond het gezondheidsonderzoek ook in de brugklas wil gaan invoeren. De invoering van de AVG bemoeilijkt dit echter: de klassenlijsten van de scholen zijn nodig om Jij en je gezondheid uit te kunnen voeren zoals het CJG dat gewend is (gekoppeld aan individuele leerlingen). Deze lijsten krijgt de stichting niet meer als vanzelfsprekend. Daarom is de ontwikkelgroep CJG Next gestart met het ontwikkelen van een alternatief basisaanbod voor de doelgroep 12+. Hiermee wil CJG Rijnmond meer invulling geven aan haar dienstverlening aan de ouder: in de huidige werkwijze verschuift bij de leeftijd van 12 jaar de klantrelatie meer naar de jeugdige zelf en is het contact dat de professionals met de ouder hebben minimaal. Dit wil de organisatie in de toekomst verbeteren.
- De pilot Kind in Context, groep 2 is gestart. Hieraan is een kwalitatief en kwantitatief onderzoek gekoppeld.
- Het implementatieproject Avondopenstelling. Naar aanleiding van een eerdere pilot bleek dat er behoefte is aan verruimde openingstijden. Daarom is besloten iedere dinsdagavond in de even weken op alle hoofdlocaties de spreekuren door te laten lopen tot 19.00 uur. Implementatie wordt gerealiseerd in het eerste en tweede kwartaal van 2019.

Gewijzigde afrekeningssystematiek 2018 basispakket

In de subsidieverlening voor het basispakket JGZ is vastgelegd dat de afrekening ervan jaarlijks plaatsvindt op basis van de realisatie van een standaard set contactmomenten, genormeerd op een realisatie van minimaal 95%. Door een ongewenst neveneffect van de Algemene Verordening Gegevensbescherming (AVG) die in 2018 werd ingevoerd, haalde CJG Rijnmond dit jaar het afgesproken percentage uit te voeren contactmomenten niet.

Bij de contactmomenten van schoolgaande kinderen ontstonden achterstanden: de productiecijfers op contactmomenten groep 2 en VO3 toonden dit jaar een forse achterstand. Dit komt doordat het niet meer vanzelfsprekend is dat CJG Rijnmond via de scholen in haar verzorgingsgebied toegang krijgt tot gegevens van leerlingen. Er ontstond een onwenselijke situatie. CJG Rijnmond leverde een maximale inspanning ten aanzien van de inzet van professionals en het in beeld krijgen en houden van kinderen, zonder dat hier volledige vergoeding tegenover zou staan indien gemeenten gelden zouden terugvorderen op basis van de afgesproken afrekensystematiek.

Om deze reden besloot CJG Rijnmond in samenspraak met gemeenten voor 2018 de afrekensystematiek aan te passen naar een bredere meting dan alleen de fysieke contactmomenten:

- Het percentage 'Kinderen in beeld' is van toepassing als bereikcijfer, zoals dit de afgelopen jaren in periodieke verantwoordingen is gerapporteerd.
- De norm van realisatie van 95% is gehandhaafd, inclusief terugbetaling en compensatieclausules.

1.5.3 Rijksvaccinatieprogramma (RVP)

In opdracht van het RIVM voert CJG Rijnmond het RVP uit. Een hoge vaccinatiegraad is belangrijk: hoe meer kinderen uit de gemeenten zijn ingeënt, hoe beter ook de kwetsbare mensen zijn beschermd, zoals jonge baby's en zieken. Bij een hoge vaccinatiegraad krijgen ziektes dankzij groepsimmunitet geen kans zich te verspreiden.

In 2018 herschreef CJG Rijnmond het vaccinatiebeleid. De richtlijn Uitvoering RVP van het RIVM, die jaarlijks wordt herzien, was hierbij het uitgangspunt. Het hernieuwde beleid beschrijft alleen de interne afspraken; deze zijn aangescherpt, zo nodig aangepast en aangevuld. Het werken met veilige naalden wordt er bijvoorbeeld in uitgewerkt. Daarnaast ontwikkelde het CJG een brief om de huisarts op de hoogte te stellen als ouders hun kind niet of anders willen laten vaccineren.

Naast de richtlijn Uitvoering RVP, ontwikkelde het RIVM een e-learning om professionals meer kennis te bieden over alle aspecten van het RVP. Ook zijn er handvatten ontwikkeld om het gesprek over vaccinaties van het RVP aan te gaan met klanten die er vragen over hebben. De laatste jaren stellen ouders meer vragen over vaccineren of denken erover na hun kind niet of anders te laten vaccineren. CJG Rijnmond vindt het belangrijk hierover het gesprek aan te blijven gaan en biedt zowel online als offline alle informatie die ouders nodig hebben voor een weloverwogen keuze. Op de speciale themapagina centrumvoorjeugdeng gezin.nl/vaccinaties staat uitgelegd waarom CJG Rijnmond vaccineren belangrijk vindt en in hoeverre de organisatie mee kan gaan in alternatieven. Ook wordt er informatie geboden voor professionals, bijvoorbeeld voor huisartsen.

Nieuwe vaccinatie tegen meningokokken A,C,W en Y

Nieuw in 2018 waren de speciale vaccinatiedagen voor tieners geboren tussen 01-05-2004 en 31-12-2004. Sinds 2015 is er een toename van meningokokkenziekte type W in Nederland, met name onder tieners. Vanwege deze toename en de veel grotere kans op overlijden aan de ziekte besloot de minister van Volksgezondheid, Welzijn en Sport (VWS) om in 2018 een nieuw vaccin te geven: het MenACWY-vaccin.

Dit MenACWY-vaccin vervangt sinds 1 mei het Meningokokken C-vaccin. In 2018 werd het nieuwe vaccin aangeboden aan alle kinderen rond 14 maanden, volgens het RVP. Daarnaast kwamen de genoemde tieners ervoor in aanmerking: in oktober organiseerde CJG Rijnmond voor deze doelgroep de eerste vaccinatiedagen. In december zijn op vier locaties in het werkgebied inhaalcampagnes georganiseerd waar jongeren, die aan de eerste oproep geen gehoor hadden gegeven, alsnog hun vaccinatie konden halen.

De ervaring die CJG Rijnmond tijdens deze dagen opdeed, wordt meegenomen in de planning van de nieuwe vaccinatiedagen voor 2019. De kinderen geboren van 2001 tot en met 2005 krijgen een uitnodiging voor een vaccinatie tegen meningokokken.

1.5.4. Klantonderzoek

Ook in 2018 onderzochten wij doorlopend hoe klanten onze dienstverlening ervaren, onderverdeeld in de thema's bejegening, deskundigheid en bereikbaarheid. In ons klanttevredenheidsonderzoek (KTO) benaderen we ouders en verzorgers die met hun kind een afspraak op het CJG hebben. Ook na het geboortehuisbezoek nemen wij een vragenlijst af. De vragen zijn afgestemd op het type afspraak, met als doel onze dienstverlening steeds beter maken. In totaal bevroegen we het afgelopen jaar 70.463 klanten. Van hen vulden 11.450 ons KTO in. Deze respons van gemiddeld 16% ligt boven het door ons ten doel gestelde minimum van 15%. Het gemiddelde rapportcijfer voor alle gemeentes waarin wij jeugdgezondheidszorg bieden is in 2018 een 7,5.

Vanaf de start van ons onderzoek (3de kwartaal 2017) tot eind 2018 zien we dat de tevredenheid over onze dienstverlening is gestegen van 'voldoende' naar 'goed met ruimte voor verbetering'. De verbetering is vooral zichtbaar op het onderdeel van de verwachting over wachttijden. Klanten waarderen ons onderzoek en geven opbouwende feedback. Een greep uit de reacties die wij in 2018 kregen:

- *"Ze laten je in je waarde. Laten jou de ervaringsdeskundige over je eigen kinderen zijn. Leggen je niks op. Maar naast het bevragen van alleen de ouders, mag van mij meer worden afgestemd met andere betrokken organisaties zoals school."*
- *"Je wordt altijd goed geholpen en het CJG is tegenwoordig op allerlei manieren te bereiken als ik een vraag heb en niet naar het inloopspreekuur kan. Vragen worden serieus genomen en kundig beantwoord."*
- *"Ik vind dat het CJG goed bereikbaar is, op verschillende manieren. Alleen vind ik de afspraakmogelijkheden niet flexibel genoeg."*

De resultaten verschillen per locatie en per thema. Wat opvalt is dat veel mensen onze medewerkers vriendelijk vinden (van 89% van de ondervraagden in Ridderkerk tot zelfs 100% in Westvoorne). Ook voelt bijna iedereen zich serieus genomen (71% in Rotterdam-Rozenburg tot 95% in Hillegersberg-Schiebroek). Bovendien vindt tussen de 76% (Rozenburg) en 92% (Goeree-Overflakkee) van de ondervraagden onze professionals deskundig.

1.5.5. Kwaliteitsmanagement en Algemene Verordening Gegevensbescherming (AVG)

CJG Rijnmond heeft kwaliteit hoog in het vaandel staan en beschikt over het kwaliteitskeurmerk HKZ. HKZ staat voor Harmonisatie Kwaliteitsbeoordeling in de Zorgsector, een

landelijk erkende kwaliteitsnorm voor zorg. Met het keurmerk laat de stichting zien dat de interne organisatie goed op orde is zodat klanten goed bediend worden. Om vast te stellen of CJG Rijnmond het keurmerk nog waardig is, bezoekt certificerende instelling KIWA jaarlijks een aantal CJG-locaties. Eenmaal per drie jaar, zo ook in 2018, voert KIWA een omvangrijkere hercertificeringsaudit uit. Tijdens deze audit zijn geen kritische tekortkomingen vastgesteld. CJG Rijnmond ontving complimenten, bijvoorbeeld voor de toewijding van de medewerkers en de wijze waarop de stichting haar dienstverlening vernieuwt om aan te sluiten bij externe ontwikkelingen (CJG Next).

Vanaf 25 mei 2018 werd de Algemene Verordening Gegevensbescherming (AVG) van toepassing. In de samenwerking met partners heeft de invoering van de AVG wat stof doen opwaaien. De potentieel hoge boetes in de nieuwe wetgeving hebben ervoor gezorgd dat veel organisaties terughoudend zijn geworden in het delen van persoonsgegevens. Met name de samenwerking met scholen en wijkteams is hierdoor in 2018 bemoeilijkt. Dit vormt een risico voor de kwaliteit van dienstverlening die in belangrijke mate steunt op samenwerking in het netwerk rondom gezinnen en kinderen. Om dit te ondervangen zet CJG Rijnmond zich in om goede samenwerkingsafspraken te maken met partners over veilige uitwisseling van gegevens binnen wettelijke kaders.

1.5.6. Service & contact: het contactcentrum

In de wijze waarop klanten contact kunnen opnemen met CJG Rijnmond, zijn in 2018 grote stappen gezet. In januari 2018 stelde de stichting haar integrale visie vast op klantinteractie, -communicatie en digitale hulpverlening: 'Onze klant in de regie'. De visie komt voort uit een uitgebreid klantenonderzoek, analyse van de markt, trends op het gebied van klantcommunicatie, huidige cliëntcommunicatieprocessen en wensen van opdrachtgevers. De afdeling kreeg een nieuwe naam: Service & Contact. Het uitgangspunt is het leveren van maatwerk en differentiëren in de communicatie naar klanten. Dat wil zeggen: de juiste boodschap aan de juiste persoon, in de gewenste vorm en op het gewenste en juiste tijdstip. De visie op Service & Contact heeft landelijk aandacht gekregen in bestuurlijke overleggen met ActiZ Jeugd, GGD GHOR en het NCJ. Binnen de nieuwe afdeling zijn de digitale contactmogelijkheden voor klanten uitgebreid. In eerste instantie zijn naast het bellen de opties e-mail, Facebook, live-chat en WhatsApp beschikbaar gekomen. Voor dit laatste ontwikkelde CJG Rijnmond spelregels, in lijn met de vereisten die binnen de AVG worden gesteld. Elk contact is nu een veel persoonlijker ervaring voor de klant. Dit wordt versterkt doordat het CJG

foto's en een korte biografie van de medewerkers achter het contactcentrum beschikbaar heeft gesteld. De samenwerking met GGD Rotterdam Rijnmond heeft ertoe geleid dat CJG Rijnmond sinds juli 2018 de contacten met jongeren via de live-chatfunctie van de website JouwGGD.nl binnen Service & Contact afhandelt. Deze dienst voorziet in een grote behoefte.

Voor de vervanging van de kantoortelefonie en telefooncentrale schreef CJG Rijnmond een programma van eisen gericht op het verkrijgen van de juiste digitale ondersteuning voor de gewenste klantinteractie en -communicatie volgens haar visie. Het aanbestedingstraject daarvan is begeleid door externe adviseurs en in het najaar afgerond. In de eerste maanden van 2019 zal de definitieve gunning plaatsvinden en wordt gestart met de implementatie.

1.5.7. Beleidsadviesing

Beleidsadviesing is één van de nieuwe taken uit het basispakket JGZ en richt zich op gemeenten. CJG Rijnmond adviseert op basis van inhoudelijke, kwantitatieve en kwalitatieve rapporten, waaronder ook trendanalyses. Daartoe haalt de organisatie signalen op uit de periodieke gezondheidsonderzoeken en anonimiseert deze.

Doorontwikkeling kerntaak Beleidsadviesing

CJG Rijnmond werkt aan de doorontwikkeling van haar beleidsadviesrol om nog beter aan te kunnen sluiten bij de behoeften van de gemeente. In 2018 richtte de stichting een proces in om op systematische wijze signalen op te halen uit de praktijk. Gemeenten kunnen hierdoor gerichter thema's kiezen voor toekomstige beleidsadviesnota's.

Begin 2018 leverde CJG Rijnmond het beleidsadvies School(ziekte)verzuim op. Vanuit dit beleidsadvies is er in de loop van 2018 met de aangesloten gemeenten gesproken over het product PATS. Voor het schooljaar 2018-2019 is CJG Rijnmond op één school gestart en twee andere scholen hebben aangegeven interesse te hebben in dit product. In het najaar verscheen ook de beleidsadviesnota Gamen, slapen en eenzaamheid onder jongeren. De adviezen hieruit kunnen worden meegenomen in de subsidieaanvraag voor 2020.

1.5.8. Aanvullend Preventief Pakket (APP)

Naast het basispakket Jeugdgezondheidszorg dat de veertien aangesloten gemeenten regionaal afnemen, levert CJG Rijnmond een aanvullend preventief pakket (APP) dat is afgestemd op de behoefte van elke individuele gemeente. Het aanbod verschilt per gemeente afhankelijk van lokaal beleid en wordt ingezet ten behoeve van een gebiedsgerichte aanpak. Het betreft preventieve aanvullende producten die deels onder de Jeugdwet worden uitgevoerd. Naast producten die CJG Rijnmond biedt voor ouders en jeugdigen, omvat het APP ook diensten zoals specifieke functies of professionals. Een overzicht van het volledige producten- en dienstenaanbod is te vinden op <https://cjrjmond.nl/producten-diensten/>.

In lijn met de landelijke actieprogramma's is in 2018 meer focus uitgegaan naar ontwikkelingen ten behoeve van de Prenatale zorg en de eerste levensfase van een kind. Met de aangesloten gemeenten werkte CJG Rijnmond aan een doorontwikkeling van de producten prenatale huis bezoeken, Voorzorg en Stevig Ouderschap. De aangesloten gemeenten vragen om meer inzet van deze producten, zoals lactatiesprekuren, babymassage, integrale vroeghulp en het programma Moeders Informeren Moeders. In bijna alle gemeenten verzorgt CJG Rijnmond themabijeenkomsten waarbij vraaggerichte anticiperende groepsvoorlichtingen worden georganiseerd voor (aanstaande) ouders op relevante opvoed- en opgroei-thema's. De invulling van deze bijeenkomsten stemt het CJG af met ouders en lokale samenwerkingspartners.

Algemeen kan gesteld worden dat gemeenten in het werkgebied van CJG Rijnmond beleidsmatig steeds vaker kiezen voor de inzet van preventieve programma's in het sociaal domein. Dit leidt tot snellere en meer laagdrempelige ondersteuning, zodat ingezet wordt op normaliseren en de-medicaliseren. In dit kader werken in een toenemend aantal gemeenten (ortho)pedagogen. Hiermee realiseerde CJG Rijnmond in 2018 een meer 'gelaagde' opvoedondersteuning. Het inzetten van orthopedagogen maakt het opvoedkundig palet van CJG Rijnmond compleet. Naast het verstrekken van opvoed- en opgroeiadviezen hebben de orthopedagogen een consulterende en adviserende rol. Intern naar jeugdverpleegkundigen en extern naar professionals werkzaam in het wijknetwerk, bijvoorbeeld binnen kinderdagverblijven.

1.5.9. Klantparticipatie

Tot eind 2016 had CJG Rijnmond een Medezeggenschapsraad (MR). De raad van bestuur en de voormalige MR hebben afgesproken toekomstig over te gaan tot andere, moderne vormen van klantparticipatie waarin vooral jongeren en jonge ouders aan het woord komen. Ouders en jeugdigen handelen steeds meer autonoom en assertief. Dit vraagt om een andere benadering van directe contacten en ook om een meer eigentijdse manier van klantparticipatie. Veel initiatieven daartoe zijn in projecten en programma's in gang gezet: in 2017 en 2018 is in werkgroepverband gewerkt aan het bundelen daarvan. Een overzicht van deze initiatieven is hieronder weergegeven.

Modern klanttevredenheidsonderzoek en een meer interactieve klachtenafhandeling

CJG Rijnmond is in 2017 overgegaan tot een continue klanttevredenheidsonderzoek (KTO). Dit betekent dat er meer kortdurende evaluatiemomenten zijn die direct gekoppeld worden aan contactmomenten van de klant met het CJG. De inzichten uit het KTO leveren waardevolle input over de inrichting van het diensten- en productenpalet, waarover in de voorgaande paragraaf is gesproken. Bij de afhandeling van klachten volgens de in 2017 nieuw ingerichte klachtenafhandelingsprocedure, heeft de klachtenconsulent op veel frequenter basis contact met een klant die een klacht heeft ingediend. Deze persoonlijke contacten leveren CJG Rijnmond waardevolle input op voor de verbetering van haar diensten. De resultaten uit de gesprekken worden samen met de KTO-resultaten periodiek gerapporteerd en integraal besproken in de organisatie.

Klantenparticipatie bij het opzetten van Service & Contact

In paragraaf 1.5.6. is reeds uitgebreid ingegaan op de ontwikkeling van de afdeling Service & Contact in 2018. Aan de in januari 2018 vastgestelde visie op klantinteractie, -communicatie en digitale hulpverlening, lag een uitgebreid klantenonderzoek ten grondslag. Het klantenonderzoek is opgestart vanuit de in 2017 opgestelde klantprofielen (*persona's* vanuit innovatieplatform Platform 51), gekoppeld aan klantreizen (zogenaamde *customer journeys*). Daarbij is in projectvorm samengewerkt met Muzus, een adviesbureau in *service design*. Vervolgens is CJG Rijnmond in 2018 uitgebreid in gesprek gegaan met klanten om behoeften in kaart te brengen. Het onderzoek gaf inzicht in de wijze waarop klanten contact willen met het CJG.

Op basis daarvan zijn de diensten vanuit de afdeling Service & Contact verder vormgegeven. Het is de ambitie van CJG Rijnmond om met deze groep klanten een eigen klantenpanel op te zetten. Door vanuit de visie van '*design thinking*' te werken is het mogelijk het dienstenpalet verder te optimaliseren. Ook is CJG Rijnmond op indirecte wijze veelvuldig in contact met klanten. In samenwerking met Stichting Opvoeden vindt via een Ouderpanel validatie van online inhoud (content) van de website plaats.

CJG Rijnmond werkt in 2019 aan nieuwe vormen van klantparticipatie. De ambitie is om daarvoor aan te sluiten bij de al actieve jongerenpanels van gemeenten in het werkgebied, zoals Young 010, het jongerencollectief van de gemeente Rotterdam.

1.5.10. Platform 51

Platform 51 (PL51) is het ontwikkel- en innovatieplatform van CJG Rijnmond. Het platform heeft als missie om innovaties in de JGZ te versnellen en op deze manier ervoor te zorgen dat kinderen blijvend blij, veilig en gezond op kunnen groeien. Het platform werkt langs drie pijlers:

- Inspireren

PL 51 organiseert eenmaal per jaar een extern gericht zomerevenement om deelnemers te inspireren en verder te brengen met innovaties in de eigen organisaties. In 2018 stond dit evenement in het teken van '*dromen waarmaken*'. Igor Ivakic, directeur van het NCJ opende de dag samen met Peppert, het Rotterdamse robotje. Gastsprekers waren afkomstig van het Instituut voor Briljante Mislukkingen en de Efteling.

- Verbinden

Innovatoren van Platform 51 zijn actief in het netwerk en ontmoeten daar gelijkgestemden die bij organisaties werken als de Associatie voor Jeugd, GGD GHOR, het NCJ, Actiz, Garage 2020, VWS en Universiteiten. In 2018 is het idee ontstaan om de krachten te bundelen en deze kracht te laten zien tijdens één landelijk evenement dat in het teken staat van innovatie in het Jeugddomein. Het resultaat is het evenement *Samentoekomstmaken* dat op 16 april 2019 voor het eerst wordt georganiseerd. Deze brede coalitie is een krachtig platform geworden waarlangs meer initiatieven zullen worden ontwikkeld.

- Productontwikkeling

Vanaf het begin is productontwikkeling belangrijk voor PL51. In 2018 is de Ouderschapsaftelkalender ontwikkeld. Dit is een kalender die inspeelt op belangrijke levensvragen waarmee ouders in de periode voor en de eerste maanden na de bevalling te maken krijgen. Aanstaaende ouders krijgen de kalender als het ouderschapsverlof begint. Inmiddels is deze kalender in productie bij CJG Rijnmond en een drietal andere JGZ-organisaties.

Een tweede product van PL51 is een speciale draaischijf voor ouders. Op deze schijf komen, door middel van draaien, vragen en antwoorden bij elkaar. Er wordt ingespeeld op vragen als 'in welke situatie kan ik als ouder terecht bij de JGZ of de Huisarts?' en 'wanneer moet ik direct 112 bellen?'

In samenwerking met Garage2020 werkte PL51 aan project Luna, een opvoedrobot die kan worden ingezet bij ouders met een verstandelijke beperking. De robot zorgt er door middel van positieve opvoedtips, ondersteund door een algoritme, enerzijds voor dat deze ouders beter in hun kracht komen te staan en anderzijds dat veel minder ondersteuning nodig is van de hulpverleningsprofessional.

1.6 Personeel en Organisatie

1.6.1. Doorontwikkeling organisatie

Veranderingen in de omgeving van CJG Rijnmond en een andere klantvraag vragen om een andere manier van werken. Met het programma CJG Next wordt daaraan invulling gegeven, zowel op inhoud als op gedrag en competenties van medewerkers. In het afgelopen jaar is een start gemaakt met de bewustwording dat dit anders werken een gedragsverandering vraagt van de medewerkers van het CJG. Het gaat niet alleen om het uitvoeren van nieuwe methodieken, maar ook om het daadwerkelijk denken vanuit de klant. Er is binnen het programma specifieke aandacht besteed aan de 'mens'kant van deze ontwikkeling. Wat betekent dit voor mij? Wat ga ik toekomstig anders doen? Daarbij is het besef gekomen dat deze omslag niet op zichzelf kan staan. De gehele organisatie is ingericht op de bestaande werkwijze en zal in meer of mindere mate mee moeten bewegen wil de veranderingsopgave kans van slagen hebben. Ook de verantwoording naar opdrachtgevers is daarvan een onderdeel. Vanuit de afdeling HRM wordt een belangrijke bijdrage gegeven in het begeleiden van dit proces, op individueel- en groepsniveau.

1.6.2. Arbeidsmarktcommunicatie

De werving en selectie van nieuwe medewerkers wordt voor CJG Rijnmond merkbaar lastiger. Er is een tekort aan goed gekwalificeerd zorgpersoneel ontstaan dat de komende jaren steeds groter wordt. Met name voor de functies van jeugdarts en jeugdverpleegkundige is dat een groeiend probleem. In 2018 is daarom nadere invulling gegeven aan de arbeidsmarktcampagne die in 2017 is ingezet. Deze heeft inmiddels tot goede resultaten geleid, het CJG is zichtbaar en potentiële medewerkers weten CJG Rijnmond te vinden. Echter, ook is het besef ontstaan dat dit niet voldoende is, kijkend naar de arbeidsmarkt van de toekomst. Er is meer nodig. In 2018 is een aanzet gegeven voor onderzoek naar functiedifferentiatie en modulair opleiden van medewerkers, waarmee zijnstroom mogelijk kan worden. Daarnaast is geïntensiveerd in deelname aan beurzen en bijeenkomsten waar potentiële kandidaten te vinden zijn. Tot slot nam CJG Rijnmond het initiatief om aan te sluiten bij de Rotterdamse Zorg, een samenwerkingsverband voor Rotterdamse zorgorganisaties. Daarmee wordt het arbeidsmarkt vraagstuk vanuit breder perspectief aangevlogen.

1.6.3. Verzuim

Het ziekteverzuim binnen CJG Rijnmond blijft een punt van aandacht. In 2018 is het niet gedaald ten opzichte van 2017; het blijft rond de 6%. Er is een zekere samenhang te zien met de problemen rondom werving en selectie. Bij onderbezetting van een team in combinatie met een hoog werkethos kan de werkdruk oplopen en bestaat het risico dat medewerkers gaan uitvallen. Dit is echter niet de enige reden van uitval.

CJG Rijnmond heeft geïnvesteerd in trainingen eigen regie model, om daarmee manager en medewerker meer handvatten te geven om het ziekteverzuim te reduceren. Ook kwam het besef dat het van belang is naast repressieve maatregelen meer te investeren in preventieve maatregelen. Daarom is eind 2018 gestart met een programma rondom Duurzame Inzetbaarheid, dat in 2019 uitgerold wordt.

1.6.4. Ondernemingsraad

De ondernemingsraad (OR) van CJG Rijnmond vervult een belangrijke rol als intermediair tussen bestuur en organisatie. De leden ervan komen uit diverse locaties en functies en vertegenwoordigen daarmee een zo breed mogelijke achterban. Los van de formele positie bij besluitvorming (advies- of instemmingsrecht) brengen de leden van de OR onderwerpen aan die zij ophalen in de organisatie. Deze onderwerpen worden besproken in de vergaderingen met de bestuurder, die maandelijks plaatsvinden. De leden van de OR nemen de uitkomst daarvan vervolgens weer mee naar de organisatie en helpen daarmee de interne communicatie verbeteren.

De samenstelling van de OR is in 2018 gewijzigd. Daarnaast is de bestuurlijke invulling gewijzigd en is er een nieuw hoofd HRM gestart. Een en ander maakte dat er sprake was van een hele nieuwe samenstelling, waarin in 2018 weer evenwicht is gevonden. Er is aandacht besteed aan de wijze van samenwerken en het verwachtingspatroon. Daarnaast is gesproken over een aantal concrete zaken, ingebracht door OR of bestuurder. De samenwerking verloopt in goede harmonie.

1.7 Continuïteit

1.7.1 Begroting 2019

STAAT VAN BATEN EN LASTEN	Begroting 2019	Begroting 2018
BATEN		
Productsubsidies	43.539.100	39.240.100
Overige subsidies	767.200	1.268.600
Vergoedingen RIVM	1.100.200	2.238.700
Overige opbrengsten	701.400	773.800
TOTAAL BEDRIJFSOPBRENGSTEN	46.107.900	43.521.200
LASTEN		
Salarissen	25.857.300	24.721.400
Sociale lasten	4.054.500	3.487.100
Pensioenpremies	2.757.000	2.488.100
Overige personeelskosten	1.676.000	1.850.300
Extern personeel	582.900	547.700
Afschrijvingen	368.000	270.500
Huisvesting	5.540.800	5.570.700
Automatisering	2.933.800	2.908.000
Overige kosten	2.277.600	1.866.750
TOTAAL BEDRIJFSLASTEN	46.047.900	43.710.550
Financiële baten en lasten		
RESULTAAT BOEKJAAR	60.000	-189.350

1.7.2 Risicomanagement

Voor het realiseren van de doelstellingen van de organisatie is het van belang risico's te identificeren en te beoordelen. Onderstaand zijn van de belangrijkste risico's en onzekerheden weergegeven waarmee CJG Rijnmond zich geconfronteerd ziet. De kans dat een gebeurtenis zich voortdoet is weergegeven in klein, middelgroot of groot. Tevens is met de impact de omvang van de mogelijke gevolgen aangegeven als de gebeurtenis zich voortdoet. In 2018 deden zich geen significante risico's voor.

Onzekerheid verlening van subsidies

Bij een aantal activiteiten, voornamelijk in de aanvullende subsidiesfeer, bestaat onzekerheid over de feitelijke verlening of de omvang van de te verlenen subsidie. Wanneer activiteiten al zijn gestart of worden voortgezet en er nog geen sprake is van een subsidieverlening kan de feitelijke subsidie uiteindelijk lager uitvallen dan vooraf is geraamd. Hierdoor kunnen de kosten niet tijdig in overeenstemming worden gebracht met beschikbaar gestelde middelen en ontstaat een tekort.

Kans	Klein
Impact	Middelgroot
Financieel risico	€ 400.000

CJG Rijnmond vraagt subsidies tijdig aan en voert periodiek subsidiegesprekken met opdrachtgevers. Hiermee wordt getracht tijdig zekerheid te verkrijgen over de omvang van subsidies. In voorkomende gevallen wordt echter uitgegaan van de verwachting dat de aangevraagde subsidie uiteindelijk wordt beschikt en wordt niet gestuurd op directe afbouw of beëindiging van de activiteiten.

Informatiebeveiliging

Door de toenemende digitalisering van de dienstverlening en bedrijfsvoering alsmede de invoering van de AVG wordt de beveiliging van persoons- en bedrijfsgegevens steeds belangrijker. Ook vanuit wet- en regelgeving worden steeds hogere eisen gesteld aan de wijze waarop met informatie wordt omgegaan. Een gebrekkige informatiebeveiliging vergroot de kans op een security-incident zoals een datalek of een verstoring van de dienstverlening als gevolg van cybercriminaliteit. Security-incidenten kunnen een grote impact hebben op het vertrouwen van de klant in de wijze waarop CJG Rijnmond met klantgegevens omgaat. Ook kunnen incidenten leiden tot boetes, aangetaste systemen en bedrijfsstagnatie.

Kans	Groot
Impact	Middelgroot
Financieel risico	€ 500.000

Door preventiemaatregelen kan het risico worden beperkt. Hiertoe zijn reeds diverse initiatieven genomen om de informatiebeveiliging te verbeteren. Alle medewerkers van CJG Rijnmond zijn door trainingen bewust gemaakt van de risico's van het werken met digitale middelen en persoonsgegevens. Deze trainingen keren periodiek terug. Daarnaast zijn de procedures rondom datalekken aangescherpt evenals de eisen die worden gesteld aan software en ICT-infrastructuur. Dit alles onder verantwoordelijkheid van een security officer die in dienst is. Hoewel deze maatregelen de kans op een incident verkleinen, valt het risico op een incident nooit geheel uit te sluiten. Het resterende risico wordt overgedragen met een verzekering. Wanneer een incident zich onverhoopt toch voortdoet, vergoedt deze verzekering de geleden schade en helpt de verzekeraar CJG Rijnmond om juist te reageren.

Onverwachte kostenstijgingen door overheidsmaatregelen

Overheidsmaatregelen zoals aanpassingen van de belasting- en premiedruk kunnen leiden tot kostenstijgingen. Deze worden tot op heden niet automatisch door opdrachtgevers gecompenseerd. Dit heeft als gevolg dat onvoorziene maatregelen slechts kunnen worden opgevangen met behulp van het (beperkt) eigen vermogen.

Kans	Klein
Impact	Middelgroot
Financieel risico	€ 200.000

De grilligheid van overheidsmaatregelen is niet beïnvloedbaar. In de overeengekomen indexeringssystematiek vanaf 2019 wordt al wel rekening gehouden met de verwachte ontwikkeling van werkgeverslasten. Dit beperkt een deel van het risico. Indien zich ontwikkelingen voordoen die significant van invloed zijn op de financiële positie van de stichting, worden mogelijke herstelmaatregelen zo spoedig mogelijk voorgelegd aan de Raad van Toezicht en de raad voor het publiek belang.

Arbeidsmarkt zorgprofessionals

De voorgenomen koers van CJG Rijnmond betekent dat het profiel van medewerkers deels aan het verschuiven is. De beschikbaarheid van voldoende zorgprofessionals, die passen in het profiel van de JGZ-professional van CJG Rijnmond, is een voorwaarde voor een goede kwaliteit van de dienstverlening. De ontstane krapte op de arbeidsmarkt in het aanbod van onder anderen jeugdartsen en jeugdverpleegkundigen zorgt al langere tijd ervoor dat het steeds moeilijker wordt om tijdig goed personeel te werven en te behouden. Hierdoor neemt de dreiging van een tekort aan personeel voor een langere periode toe.

Kans	Middelgroot
Impact	Middelgroot
Financieel risico	€ 300.000

Om ook in de huidige markt de juiste kandidaten te bereiken en aan te trekken, is geïnvesteerd in arbeidsmarktcommunicatie. Daarnaast wordt met het vormgeven van de JGZ-activiteiten de professionele autonomie vergroot. Hiermee wordt binnen vastgestelde kaders meer ruimte en verantwoordelijkheid gegeven aan de JGZ-professional bij de uitvoering van zijn of haar taken. Alhoewel het doel hiervan is om beter aan te sluiten op de klantbehoefte, kan een hogere arbeidssatisfactie hier een afgeleid gevolg van zijn. Wanneer desondanks sprake is van een personeelstekort wordt tijdelijk extern personeel ingezet om de continuïteit van de dienstverlening te waarborgen.

Niet realiseerbare subsidievereisten

De in subsidieverleningen opgenomen verantwoordingsvereisten staan niet altijd in verhouding tot het beoogde doel en de beschikbare tijd van professionals om de gevraagde informatie vast te leggen. Hierdoor voldoet de verantwoording mogelijk niet aan alle vereisten, waardoor een subsidie mogelijk lager wordt vastgesteld.

Kans	Middelgroot
Impact	Middelgroot
Financieel risico	€ 300.000

Door in gesprek te gaan met opdrachtgevers tracht CJG Rijnmond om tot een subsidieverantwoording te komen die de subsidiegever zekerheid geeft over de besteding van de subsidiegelden en subsidieontvanger zekerheid over de realiseerbaarheid van de subsidievereisten. Mogelijk niet haalbare vereisten worden bij de opdrachtgever gemeld, maar hiertoe worden geen formele bezwaarprocedures gestart.

Conclusie

Om de bedrijfsrisico's af te dekken en de continuïteit van de bedrijfsvoering te waarborgen dient CJG Rijnmond te beschikken over een bepaalde weerstandscapaciteit, die in lijn is met de potentiële financiële omvang van de bedrijfsrisico's. De totale omvang van de voornaamste bedrijfsrisico's bedraagt momenteel € 1.700.000. De weerstandscapaciteit wordt gevormd door het eigen vermogen, langlopende voorzieningen en eventuele ruimte op de begroting. Voor de vermogenspositie van de stichting is door de raad voor het publiek belang een streefratio geformuleerd voor de solvabiliteit van 20% tot 40%. De voor 2018 voorziene solvabiliteit bevindt zich rond het minimum van deze norm. De vermeerdering met langlopende voorzieningen wordt voor een deel weer teniet gedaan door het negatief begrotingsresultaat voor 2018. Desondanks is de huidige weerstandscapaciteit momenteel voldoende om de risico's op eenmalige tegenvallers op korte termijn op te vangen. Echter blijft het eigen vermogen relatief beperkt, waardoor het spannend is om financiële tegenvallers van meer structurele aard te kunnen opvangen.

Met ingang van 1 januari 2018 is het voorzitterschap van de raad van toezicht overgegaan naar Germen Stoffers, die in december 2017 door de raad voor het publiek belang in zijn functie is benoemd. De nieuw aangestelde voorzitter bezocht in 2018, ten behoeve van een nadere kennismaking met de organisatie en het werkveld, een aantal CJG-locaties en voerde kennismakingsgesprekken.

In 2018 voerde de raad van toezicht van CJG Rijnmond vijf reguliere besprekingen met de raad van bestuur. De raad van toezicht heeft tijdens haar vergaderingen met de raad van bestuur veel aandacht voor het maatschappelijk doel van de stichting CJG Rijnmond. Bij te maken bestuurlijke besluiten staat het belang van kinderen, ouders en opvoeders voorop. De raad van toezicht is statutair verantwoordelijk om toe te zien op het beleid van het bestuur en op de algemene gang van zaken binnen de stichting. Daarnaast is er aandacht voor de belangen van de opdrachtgevers (gemeenten in de regio Rijnmond) en de medewerkers.

Ten aanzien van de realisatie van de dienstverlening en de continuïteit van de interne organisatie zijn de volgende onderwerpen tijdens de overleggen aan de orde geweest:

- Vaststelling van de jaarcijfers over 2017 (in het bijzijn van de accountant).
- Voortgang op de ingezette strategische koers CJG Rijnmond 2017 – 2020.
- Toekomstig besturingsmodel van stichting CJG Rijnmond.
- Periodieke kwartaal- en halfjaarrapportages.
- Interim controle door Deloitte en de uitgevoerde IT-audit (managementletter).
- Vaststellen van de begroting 2019.
- De rapportages van de auditor ten behoeve van de HKZ-certificering en het jaarbezoek van de Inspectie voor de Gezondheidszorg en Jeugd in 2018.
- Invloed van nieuwe wet- en regelgeving zoals de algemene verordening gegevensbescherming die in mei 2018 van kracht is geworden

Periodiek is stilgestaan bij casuïstiek die zich naar aanleiding van (zorg)incidenten in de regio heeft voorgedaan.

Hoewel volgens de statuten van CJG Rijnmond de formele (her-)benoeming van de leden van de raad van bestuur een taak is van de raad voor het publiek belang, treedt de raad van toezicht op als feitelijk werkgever van de raad van bestuur. In 2018 is met beide bestuursleden een individueel jaargesprek gevoerd. Vervolgens heeft de raad van toezicht - vanwege het verlopen van de benoemingstermijn van Hans Butselaar en Pieter Stenger medio april 2018 - beide leden van de raad van bestuur voor herbenoeming van een periode van vier jaar voorgedragen aan de raad voor het publiek belang. De raad voor het publiek belang, bijeen op 12 april 2018, heeft de voordracht voor herbenoeming aangenomen.

De raad van toezicht is geconsulteerd in de voorbereidingen op het voorjaars- en najaarsoverleg waarin het stichtingsbestuur en de ondernemingsraad samen vooruitkijken en terugblikken op de ontwikkelingen binnen de organisatie. Germen Stoffers woonde het voorjaarsoverleg bij. De ontmoetingen waren open en constructief van aard.

Een afvaardiging van de raad van toezicht was aanwezig bij de vergaderingen van de raad voor het publiek belang in april, juli en december 2018, alsook bij het zomer-evenement van Platform 51. In september 2018 vond een introductiebijeenkomst plaats voor alle nieuwe leden van de raad voor het publiek belang, waarin de leden nader kennis hebben genomen van het werkveld van de jeugd-gezondheidszorg, de jeugdhulp en publieke gezondheid. De raad van bestuur van CJG Rijnmond verzorgde daar een presentatie; een afvaardiging van de raad van toezicht was tevens aanwezig.

De raad van toezicht dankt de raad van bestuur en de medewerkers van CJG Rijnmond voor hun inspanningen. Met de resultaten van 2018 en vooruitkijkend naar een nieuw strategisch meerjarenbeleidsplan 2020 – 2023, ziet de raad van toezicht de toekomst van CJG Rijnmond met vertrouwen tegemoet.

2 Jaarrekening



ACTIVA (in euro)		2018	2017
Vaste activa			
<i>Immateriële vaste activa</i>	2.5.1		
Software		30.185	121.029
		30.185	121.029
<i>Materiële vaste activa</i>	2.5.2		
Verbouwingen		194.579	71.377
Inventaris		139.700	216.085
Automatisering		187.821	106.417
		522.100	393.879
Totaal vaste activa		552.285	514.908
Vlottende activa			
<i>Vorderingen en overlopende activa</i>			
Debiteuren	2.5.3	93.271	4.355
Personeel	2.5.4	22.618	25.424
Subsidies	2.5.5	468.151	262.188
Opbrengsten RIVM	2.5.6	329.518	297.792
Overige vorderingen	2.5.7	556.300	603.525
		1.469.858	1.193.284
Liquide middelen	2.5.8		
Kas		1.256	598
Bank		5.239.055	5.628.074
		5.240.311	5.628.672
Totaal vlottende activa		6.710.169	7.462.559
TOTAAL ACTIVA		7.262.454	7.336.864

PASSIVA (in euro)		2018	2017
Eigen vermogen			
Algemene reserve		1.563.001	1.403.747
Resultaat boekjaar		-275.587	159.254
Totaal eigen vermogen		1.287.414	1.563.001
Vorzieningen			
	2.5.10		
Vorzieningen		579.411	346.004
Totaal voorzieningen		579.411	346.004
Kortlopende schulden			
Crediteuren	2.5.11	494.081	425.696
Aanspraken personeel	2.5.12	1.946.049	1.661.960
Loonheffing en pensioenpremie	2.5.13	1.582.050	1.778.048
Terug te betalen subsidies	2.5.14	506.874	905.222
Overige schulden	2.5.15	866.575	656.933
Totaal kortlopende schulden		5.395.629	5.427.859
TOTAAL PASSIVA		7.262.454	7.336.864

2.2

Staat van baten en lasten 2018

(bedragen in euro)		2018	BEGROTING	2017
BATEN				
Subsidieopbrengsten	2.6.1	40.937.242	40.508.700	42.491.853
Opbrengsten RIVM	2.6.2	2.594.986	2.238.700	2.200.561
Overige opbrengsten	2.6.3	1.048.631	773.800	1.206.707
TOTAAL BATEN		44.580.859	43.521.200	45.899.121
LASTEN				
Lonen en salarissen	2.6.4	24.990.850	24.721.400	26.141.000
Sociale- en pensioenlasten	2.6.5	6.269.132	5.975.200	6.543.309
Overige personeelskosten	2.6.6	1.674.898	1.850.300	1.719.165
Extern personeel	2.6.7	1.220.236	547.700	1.142.119
Afschrijvingen	2.6.8	294.322	270.500	555.098
Huisvestingskosten	2.6.9	5.353.364	5.570.700	5.118.352
Automatisering	2.6.10	3.051.679	2.908.000	2.613.887
Overige kosten	2.6.11	2.002.667	1.866.750	1.908.440
TOTAAL BEDRIJFSLASTEN		44.875.148	43.710.550	45.741.370
BEDRIJFSRESULTAAT		-276.289	-189.350	157.751
Financiële baten en lasten	2.6.12	702	0	1.503
RESULTAAT VÓÓR BELASTINGEN		-275.587	-189.350	159.254
Vennootschapsbelasting	2.6.13	-	-	-
RESULTAAT NÁ BELASTINGEN		-275.587	48.700	159.254

Resultaatbestemming

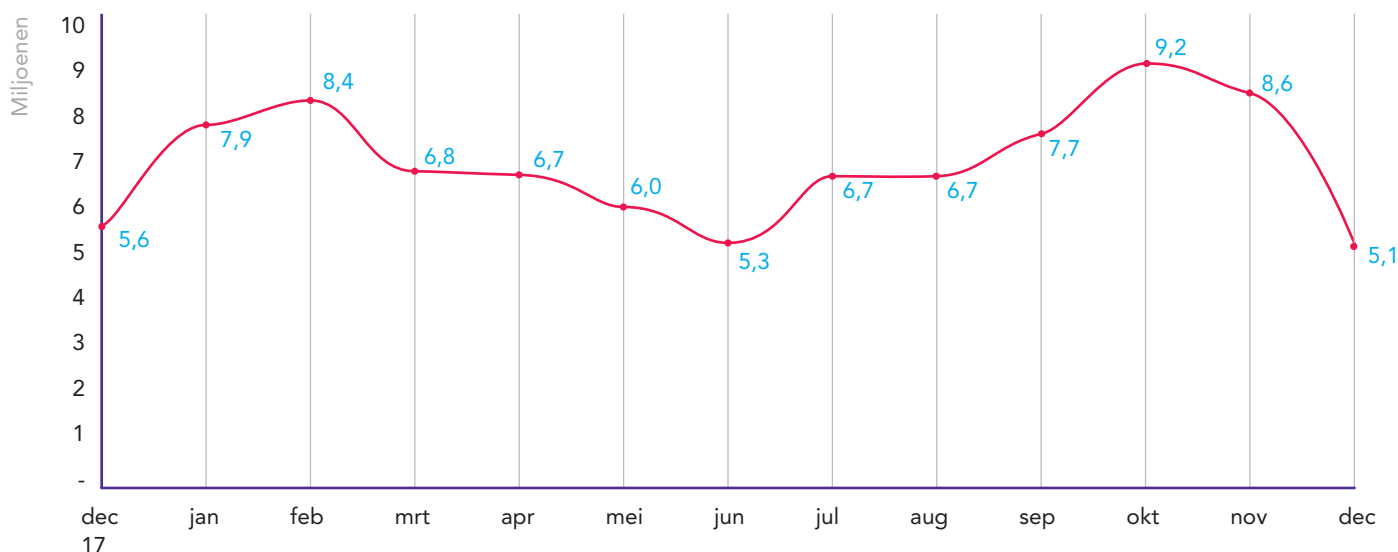
Het voorstel is om het resultaat ten laste te laten komen van het eigen vermogen.

2.3

Kasstroomoverzicht 2018

(bedragen in euro)	2018	2017
Bedrijfsresultaat	-276.289	157.751
Aanpassingen voor:		
Afschrijvingen	264.393	555.098
Voorzieningen	233.407	-53.209
Veranderingen in werkkapitaal:		
Vorderingen	-276.574	-237.251
Kortlopende schulden	-32.231	-1.128.143
	-308.805	-1.365.394
<i>Kasstroom uit bedrijfsoperaties</i>	<i>-87.294</i>	<i>-705.754</i>
Ontvangen interest	702	1.503
Kasstroom uit operationele activiteiten	-86.592	-704.251
Investeringsactiviteiten		
Investeringen vaste activa	-331.698	-173.603
Desinvesteringen vaste activa	29.929	-
Totaal kasstroom uit investeringsactiviteiten	-301.769	-173.603
Mutatie liquide middelen	-388.361	-877.854
Toelichting op de geldmiddelen		
Liquide middelen op 1 januari	5.628.672	6.506.526
Mutatie liquide middelen	-388.361	-877.854
Liquide middelen 31 december	5.240.311	5.628.672

Verloop liquide middelen 2018



2.4

Waarderingsgrondslagen en grondslagen voor resultaatbepaling

Grondslagen voor het opstellen van de jaarrekening

Algemeen

De jaarrekening is opgesteld in overeenstemming met de door de raad voor jaarverslaggeving opgestelde richtlijn RJ-640, die van toepassing is op organisaties zonder winststreven. Alle bedragen zijn verantwoord in euro's.

Vergelijking met voorgaand jaar

De cijfers op de balans en opgenomen in de staat van baten en lasten worden vergeleken met de cijfers in het voorafgaande boekjaar. Aanvullend worden de gerealiseerde baten en lasten vergeleken en toegelicht aan de hand van de vastgestelde begroting 2018.

Grondslagen voor waardering van activa en passiva

Algemeen

Voor zover niet anders vermeld, worden de activa en passiva opgenomen tegen nominale waarde.

Immateriële vaste activa

De immateriële vaste activa (softwarelicenties) worden geactiveerd op basis van gemaakte kosten voor het aankopen en gebruiksklaar maken van de software en worden gewaardeerd verminderd met cumulatieve afschrijvingen en cumulatieve waardeverminderingen. De afschrijvingen worden gebaseerd op de geschatte economische gebruiksduur en worden berekend op basis van een vast percentage van de verkrijgingsprijs, rekening houdend met een eventuele restwaarde. Er wordt afgeschreven vanaf het moment van ingebruikneming.

Materiële vaste activa

De materiële vaste activa zijn gewaardeerd tegen historische kostprijs, verminderd met afschrijvingen, bepaald op basis van de geschatte gebruiksduur en bijzondere waardeverminderingen. Afschrijvingen worden lineair ten laste van de winst- en verliesrekening gebracht op basis van de geschatte gebruiksduur van een actief. De geschatte gebruiksduur van materiële vaste activa varieert en is voor de verschillende categorieën als volgt:

Inrichting en verbouwing	5 – 10 jaar
Computer en randapparatuur	3 – 5 jaar
Overige vaste bedrijfsmiddelen	5 jaar

Vorderingen

De vorderingen worden bij eerste verwerking opgenomen tegen de reële waarde en vervolgens gewaardeerd tegen de geamortiseerde kostprijs. De reële waarde en geamortiseerde kostprijs zijn gelijk aan de nominale waarde. Noodzakelijk geachte voorzieningen voor mogelijke verliezen als gevolg van oninbaarheid worden in mindering gebracht.

Deze voorzieningen worden bepaald op basis van individuele beoordeling van de vorderingen. De vorderingen hebben allen een looptijd korter dan een jaar.

Liquide middelen

Liquide middelen, bestaande uit kas, banksaldi en direct opvraagbare deposito's, worden gewaardeerd tegen nominale waarde. Rekening-courantschulden worden opgenomen als bankkredieten onder de kortlopende verplichtingen.

Voorzieningen algemeen

Voorzieningen worden gevormd voor in rechte afdwingbare of feitelijke verplichtingen die op de balansdatum bestaan. De voorzieningen worden gewaardeerd tegen de beste schatting van de bedragen die voor de afwikkeling noodzakelijk zijn.

Pensioenregelingen

CJG Rijnmond heeft voor haar werknemers een pensioenregeling. Hiervoor in aanmerking komende werknemers hebben op de pensioengerechtigde leeftijd recht op een pensioen dat afhankelijk is van leeftijd, salaris en dienstjaren. De regelingen zijn ondergebracht bij het ABP (Algemeen Burgerlijk Pensioenfonds) en het PFZW (Pensioenfonds Zorg en Welzijn). De dekkingsgraad per 31 december 2018 bedraagt voor het ABP 97% en voor PFZW 97,5%. CJG Rijnmond heeft geen verplichting tot het voldoen van aanvullende bijdragen in geval van tekorten bij de pensioenfonds, anders dan het effect van hogere toekomstige premies. De pensioenverplichtingen worden gewaardeerd volgens de 'verplichting aan de pensioenuitvoerder benadering'. In deze benadering wordt de aan de pensioenuitvoerder te betalen premie als last in de staat van baten en lasten verantwoord.

Schulden

Schulden worden bij eerste verwerking opgenomen tegen de reële waarde en vervolgens gewaardeerd tegen de geamortiseerde kostprijs.

Resultaatbepaling

Algemeen

Het resultaat wordt bepaald als zijnde het verschil tussen de baten en lasten over het verslagjaar, met inachtneming van de onder de balans vermelde waarderingsgrondslagen. Baten en lasten worden toegerekend aan de periode waarop zij betrekking hebben. Verliezen worden verantwoord als deze voorzienbaar zijn; baten worden verantwoord wanneer deze zijn gerealiseerd. Bij de bepaling van het resultaat wordt onder andere rekening gehouden met het voorzichtigheidsprincipe, het matchingprincipe en het egalisatieprincipe. Nagekomen baten en lasten uit voorgaande boekjaren worden toegerekend aan het verslagjaar.

Subsidies

Subsidies voor het basispakket JGZ zijn voorcalculatorisch bepaald op basis van normtijden, uurtarieven tegen kostprijs en de kind aantallen volgens de CBS-inwonerstatistiek. De afrekeninggrondslag is een gerealiseerd bereik van 95% of hoger. Voor subsidies ter dekking van kosten voor aanvullende preventieve dienstverlening op de JGZ, geldt afrekening op basis van de voorcalculatorische kostprijs per product en de gerealiseerde aantallen. De opbrengsten vanuit de subsidies zijn bepaald op basis van de afgegeven beschikkingen. Indien de totale kosten lager liggen dan de voorwaardelijk toegezegde subsidies, worden de gerealiseerde opbrengsten gelijk gesteld aan de gerealiseerde kosten.

Kasstroomoverzicht

Voor het opstellen van het kasstroomoverzicht is gebruik gemaakt van de indirecte methode. De geldmiddelen bestaan uit de liquide middelen.

2.5 Toelichting op de balans

De gerapporteerde balansposities per 31 december 2018 worden vergeleken met de overeenkomstige balansposten per 31 december 2017.

2.5.1 Immateriële vaste activa

Onder de immateriële vaste activa zijn investeringen in software verantwoord. Deze niet tastbare duurzame bedrijfsmiddelen worden als regel lineair afgeschreven in vijf jaar. De desinvestering 2018 betreft applicaties die vanaf 2019 niet meer in gebruik zijn door de komst van het nieuwe ondersteunende systeem AFAS vanaf 2019.

Immateriële vaste activa	
Cumulatieve aanschafwaarde begin boekjaar	1.516.569
Cumulatieve afschrijving begin boekjaar	-1.395.538
Boekwaarde 01-01-2018	121.031
Investering 2018	-
Afschrijving 2018	-60.917
Desinvestering 2018	-29.929
Boekwaarde 31-12-2018	30.185
Cumulatieve investering	1.516.569
Cumulatieve afschrijving	-1.486.385

Specificatie immateriële vaste activa per systeem/applicatie:

Systeem/applicatie	Boekwaarde 1-1-2018	Investering 2018	Afschrijving 2018	Desinvest. 2018	Boekwaarde 31-12-2018
Datawarehouse	41.782	-	-35.517	-	6.265
TOP	-	-	-	-	-
Exact Financials	3.902	-	-3.902	-	-
ServiceDesk	-	-	-	-	-
Formatietool	2.813	-	-1.875	-938	-
Personeelsinformatiesysteem	-	-	-	-	-
Kwaliteitshandboek	-	-	-	-	-
CRM	40.588	-	-11.597	-28.991	-
Overige systemen	31.944	-	-8.025	-	23.920
	121.029	-	-60.916	-29.929	30.185

2.5.2 Materiële vaste activa

De materiële vaste activa worden afgeschreven op basis van de geschatte economische levensduur en hebben in de regel een lineaire afschrijvingstermijn van vijf jaar; voor smartphones, laptops, notebooks, tablets en direct hiermee verbonden ondersteunende communicatiemiddelen geldt een afschrijvingstermijn van drie jaar. De investeringen in verbouwingen betreffen aanpassingen op nieuwe locaties, waaronder de nieuwe centrumlocatie Rotterdam. Begin 2018 zijn de nog in gebruik zijnde 'windows-phones' vervangen door Androidtoestellen.

Materiële vaste activa	Verbouwingen	Inventaris	Automatisering	Totaal
Cumulatieve aanschafwaarde	1.332.282	1.417.217	1.472.744	4.222.243
Cumulatieve afschrijving	-1.260.905	-1.201.132	-1.366.327	-3.828.364
Boekwaarde 01-01-2018	71.377	216.085	106.417	393.879
Investering 2018	153.556	0	178.142	331.698
Afschrijving 2018	-30.354	-76.385	-96.738	-203.477
Desinvestering 2018	-	-	-	-
Boekwaarde 31-12-2018	194.579	139.700	187.821	522.100
Cumulatieve investering	1.485.838	1.417.217	1.650.886	4.553.941
Cumulatieve afschrijving	-1.291.259	-1.277.517	-1.463.065	-4.031.841

2.5.3 Debiteuren

De post debiteuren betreft het saldo aan openstaande posten voor uitgaande facturen. Het gaat hierbij voornamelijk om vergoedingen voor het gebruik van bedrijfsruimte door derden. Alle posten zijn individueel beoordeeld op mogelijke oninbaarheid, de benodigde voorziening hiervoor is nihil.

2.5.4 Personeel

De vorderingen op personeel betreffen de voorschotten die aan personeelsleden zijn verstrekt, waaronder ook de voorfinanciering in het kader van het fietsenplan.

2.5.5 Subsidies

Het onder de vorderingen opgenomen bedrag aan subsidies is het saldo aan nog niet ontvangen subsidie van de in de staat van baten en lasten verantwoorde subsidiebatens van de in CJG Rijnmond participerende gemeenten en de Gemeenschappelijke Regeling Jeugdhulp Rijnmond, een vertegenwoordiging van de gezamenlijke gemeenten.

De niet gerealiseerde subsidies 2018, eventueel verhoogd met terug te betalen subsidie uit voorgaande jaren, is op de balans gespecificeerd onder de post 'terug te betalen subsidie' onder de kortlopende schulden. Op grond van de tussen de gemeenten en CJG Rijnmond gemaakte afspraak dat de subsidieverlening voor huisvesting niet limitatief is, kan het voorkomen dat het totaal van de gerealiseerde subsidie per gemeente hoger of lager uitkomt dan toegezegd. Een uit deze afspraak voortvloeiende vordering of schuld is in onderstaand overzicht opgenomen onder de noemers 'nog te ontvangen subsidie', respectievelijk 'terug te betalen subsidie'.

	Begroting 2018	Basispakket JGZ	Aanvullende/overige subsidies	Huisvesting
Gemeentelijke subsidies				
Albrandswaard	668.500	549.100	60.600	58.800
Barendrecht	1.408.800	1.110.400	165.100	133.300
Brielle	441.600	298.900	55.320	87.400
Goeree-Overflakkee	1.384.400	982.700	304.205	144.200
Hellevoetsluis	945.300	711.700	73.689	149.300
Krimpen aan den IJssel	805.000	621.500	47.800	142.800
Lansingerland	1.985.100	1.566.700	247.336	172.700
Maassluis	877.500	634.100	199.900	54.400
Nissewaard	2.133.200	1.633.200	214.100	272.500
Ridderkerk	1.187.200	821.900	205.122	172.100
Rotterdam	23.007.100	13.228.400	8.031.275	2.622.000
Schiedam	2.063.500	1.576.200	215.400	274.300
Vlaardingen	2.038.600	1.447.700	327.100	263.800
Westvoorne	294.300	226.200	30.800	37.300
	39.240.100	25.408.700	10.177.747	4.584.900
<i>Voorgaande jaren:</i>				
Nog te ontvangen subsidies				
Nog terug te betalen subsidies				
	39.240.100	25.408.700	10.177.747	4.584.900
Overige subsidies				
VWS Jeugdartsen	1.268.600			
	1.268.600			
Totaal	40.508.700	25.408.700	10.177.747	4.584.900

Aangevraagd/ Beschikt	Aan verslaglegging toegerekende subsidie	Ontvangen subsidie voorschotten	Nog te ontvangen subsidie voorschotten	Vooruit ontvangen subsidie voorschotten
668.500	664.750	668.500		3.750
1.408.800	1.403.452	1.408.800		5.348
441.620	432.718	441.600		8.882
1.431.105	1.394.139	1.431.105		36.966
934.689	927.896	935.701		7.805
812.100	803.698	812.100		8.402
1.986.736	1.975.325	1.986.736		11.411
888.400	906.285	888.400	17.885	
2.119.800	2.096.985	1.776.603	320.382	
1.199.122	1.194.473	1.199.122		4.649
23.881.675	23.598.262	23.731.446		133.183
2.065.900	2.034.894	2.065.900		31.006
2.038.600	2.004.858	2.038.600		33.742
294.300	291.278	294.300		3.022
40.171.347	39.729.013	39.678.913	338.267	288.166
			-	
				218.708
40.171.347	39.729.013	39.678.913	338.267	506.874
1.151.884	1.208.229	1.071.252	129.884	
1.151.884	1.208.229	1.071.252	129.884	
41.323.078	40.937.242	40.750.165	468.151	506.874

2.5.6 Opbrengsten RIVM

Deze opbrengsten zijn vergoedingen te ontvangen van het RIVM voor het vaccineren en screenen van kinderen op een aantal ernstige, goed behandelbare, erfelijke aandoeningen. De uitvoering geschiedt in het kader van het RVP. De per 31 december 2018 nog van het RIVM te ontvangen vergoedingen voor uitgevoerde vaccinaties en screeningen worden geraamd op € 329.518.

2.5.7 Overige vorderingen

Eind 2018 was het opgebouwde rentetegoed van de door CJG Rijnmond bij ING ondergebrachte tegoeden nog niet ontvangen. De vooruitbetaalde kosten betreffen met name vooraf in rekening gebrachte huurkosten en ICT-licentiekosten 2019. De te ontvangen btw is gerelateerd aan de definitieve pro-rata afrekeningen over de jaren 2015-2017. Onder de overige vorderingen is een vordering van ca. € 71.000 opgenomen uit hoofde van de compensatieregeling transitievergoeding welke per 01-04-2020 in werking treedt.

	31-12-2018	31-12-2017
Nog te ontvangen rente	10.000	161.257
Vooruitbetaalde kosten	301.861	319.544
Te ontvangen omzetbelasting	169.969	88.011
Overige vorderingen	74.470	34.713
Totaal	556.300	603.525

2.5.8 Liquide middelen

Tot meerdere zekerheid is aan een aantal verhuurders van bedrijfsruimten, bankgaranties verstrekt tot een bedrag van € 355.000. De overige liquide middelen, voornamelijk banktegoeden bij ING, staan ter vrije beschikking.

	31-12-2018	31-12-2017
Kas	1.256	598
Spaarrekeningen	2.000.006	3.300.306
Rekening-courant	3.239.049	2.328.068
Totaal	5.240.311	5.628.672

2.5.9 Eigen vermogen

Het eigen vermogen bestaat uit het saldo per 1 januari 2018 verminderd met het resultaat over het boekjaar 2018.

Het eigen vermogen is vrij besteedbaar.

	31-12-2018	31-12-2017
Stand per 1 januari	1.563.001	1.403.747
Resultaat boekjaar	-275.587	159.254
Totaal	1.287.414	1.563.001

2.5.10 Voorzieningen

Jubilea

De voorziening voor jubilea is getroffen voor toekomstige uitkeringen in overeenstemming met de in de cao opgenomen bepalingen, waarbij uitkeringen voor jubilea zijn toegezegd bij het bereiken van het 25^e, 40^e en 50^e dienstjaar. De verplichtingen zijn per individuele medewerker bepaald, waarbij de toekomstige uitkeringen contant zijn gemaakt. Hierbij is rekening gehouden met een jaarlijkse disconteringsvoet van 0,33% en indexatie van 1,85% per jaar. Bij het bepalen van de hoogte van de voorziening is geen rekening gehouden met sterftেকansen en arbeidsongeschiktheidskansen. Wel wordt rekening gehouden met de blijfkans. Door de verwachte kosten voor jubileumuitkeringen te verwerken in de begroting wordt voorkomen dat tekorten ontstaan.

Personeel

Voor het kunnen afwikkelen van dienstverbanden is een voorziening getroffen op grond van de wettelijke kaders. De verwachting is dat alle gereserveerde middelen volgend jaar zullen worden aangewend.

Verloop voorzieningen	Jubilea	Personeel	Totaal
Stand per 1 januari 2018	252.770	93.234	346.004
Af: Aanwendungen 2018	-16.284	-130.980	-147.264
Af: Vrijval 2018	-8.849	23.206	14.357
Bij: Dotatie 2018	50.178	316.136	366.314
Stand per 31 december 2018	277.815	301.596	579.411

Verwachte afwikkeling voorzieningen	Jubilea	Personeel	Totaal
Verwachte afwikkeling binnen 1 jaar	13.211	301.596	314.807
Verwachte afwikkeling binnen 1-5 jaar	54.643	-	54.643
Verwachte afwikkeling > 5 jaar	209.961	-	209.961
	277.815	301.596	579.411

2.5.11 Crediteuren

Deze post vertegenwoordigt het saldo van alle geaccordeerde in de administratie opgenomen inkoopfacturen voor goederen en diensten die ultimo december 2018 nog niet betaald zijn.

2.5.12 Aanspraken personeel

De post 'te betalen nettosalarissen' betreft in januari 2019 te betalen bedragen voor (over)uren, declaraties, reiskosten en andere nagekomen correcties over 2018. De te betalen vakantiebijslag betreft het in mei 2019 uit te betalen opgebouwd recht over de periode juni tot en met december 2018. Voor opgebouwde maar nog niet genoten verlofuren is een reservering opgebouwd; deze is gebaseerd op het uurloon, inclusief sociale lasten.

	31-12-2018	31-12-2017
Te betalen nettosalarissen	57.866	70.316
Te betalen vakantiebijslag	1.151.911	987.437
Reservering vakantiedagen	736.272	604.207
Totaal	1.946.049	1.661.960

2.5.13 Loonheffing en pensioenpremie

De onder deze post verantwoorde posten betreffen voornamelijk de af te dragen loonheffingen, sociale lasten en pensioenpremies ABP over december.

	31-12-2018	31-12-2017
Loonheffing	1.517.437	1.713.483
Pensioenpremie	64.613	64.565
Totaal	1.582.050	1.778.048

2.5.14 Terug te betalen subsidies

Het onder de kortlopende schulden opgenomen bedrag aan subsidies is het saldo van al ontvangen, maar niet gerealiseerde subsidies (zie ook toelichting 'Subsidies' 2.5.5).

2.5.15 Overige schulden

Onder de overige schulden zijn feitelijke bedragen of schattingen opgenomen voor financiële verplichtingen waarvoor per jaareinde nog geen factuur was ontvangen. In het saldo zijn ook vooruit ontvangen bedragen verwerkt voor diensten, die nog moeten worden geleverd.

	31-12-2018	31-12-2017
Jaarrekening controle	69.752	51.844
ICT kosten	276.252	25.831
Huisvestingskosten	332.352	336.632
Inleen personeel	34.168	14.322
Overige	154.051	234.249
Totaal	866.575	662.878

Niet uit de balans blijvende verplichtingen

	<1 jaar	1-5 jaar	>5 jaar
Huurverplichtingen huisvesting	3.873.509	10.018.912	170.934
Leaseverplichting laptops	242.806	23.941	
Leaseverplichtingen auto's	20.275	3.666	
Afgegeven bankgaranties	355.000		
Totaal	4.491.590	10.063.840	170.934

2.6

Toelichting op de staat van baten en lasten

Algemeen

Het jaar 2018 wordt afgesloten met een verlies van € 275.587.

2.6.1 Subsidieopbrengsten

De in de staat van baten en lasten opgenomen opbrengst betreft alleen het gerealiseerde deel van de toegezegde subsidiebedragen. Voor een aantal activiteiten is de door gemeenten beschikbaar gestelde subsidie niet volledig aangewend en wordt deze subsidie als niet gerealiseerd beschouwd. Eventuele onderbesteding op de

subsidieverleningen is in de jaarrekening verwerkt als schuld. Dit voor zover de bevoorschotting tot een hoger niveau dan de toezegging heeft plaatsgevonden. In paragraaf 2.5.5 van dit verslag is een nadere specificatie opgenomen van de wijze waarop de subsidie in de jaarrekening is verwerkt. De subsidies 2018 zijn nog niet vastgesteld.

Gemeentelijke subsidies	2018	Begroting 2018	2017
Albrandswaard	664.750	668.500	654.608
Barendrecht	1.403.452	1.408.800	1.328.986
Brielle	432.718	441.600	435.697
Goeree-Overflakkee	1.394.139	1.384.400	1.423.389
Hellevoetsluis	927.896	945.300	930.565
Krimpen aan den IJssel	803.698	805.000	870.582
Lansingerland	1.975.325	1.985.100	1.879.883
Maassluis	906.285	877.500	839.675
Nissewaard	2.096.985	2.133.200	2.047.654
Ridderkerk	1.194.473	1.187.200	1.132.810
Rotterdam	23.598.262	23.007.100	24.072.266
Schiedam	2.034.894	2.063.500	1.807.577
Vlaardingen	2.004.858	2.038.600	2.098.471
Westvoorne	291.278	294.300	288.454
GR Jeugdhulp Rijnmond	-	-	1.679.586
	39.729.013	39.240.100	41.490.203

Personele subsidies

De subsidie is een tegemoetkoming voor het opleiden van basisartsen en consultatiebureauartsen tot jeugdarts en arts M&G (maatschappij en gezondheid) en een tegemoetkoming in de kosten voor het begeleiden van stagiaires.

Personele subsidies	2018	Begroting 2018	2017
Personele subsidies	1.208.229	1.268.600	939.177
	1.208.229	1.268.600	939.177
Totaal subsidieopbrengsten	40.937.242	40.508.700	42.429.380

2.6.2 Opbrengsten RIVM

Onder deze post zijn de vergoedingen verantwoord voor het RVP en de hieprikscreening die in opdracht van het RIVM worden uitgevoerd. In 2018 is aanvullend op het standaard vaccinatieschema, gevaccineerd tegen meningokokkenziekte W (ACWY-vaccinatie) voor de doelgroepen 14 maanden en 14-jarigen (vanaf 05-2018).

2.6.3 Overige opbrengsten

De hogere gebruiksvergoeding voor bedrijfsruimtes wordt direct in mindering gebracht op de te verrekenen decentrale huisvestingskosten. Het uitgeleend personeel betreft inzet van beleidsadviseurs en projectleiding bij ketenpartners. De overige opbrengsten bestaan uit vergoedingen van GGD-GHOR voor de uitvoering van JGZ-aanbod in opvanglocaties voor asielzoekers in Krimpen aan den IJssel en Rotterdam, evenals aanvullende JGZ opdrachten die niet via de reguliere subsidierelatie worden gefinancierd.

	2018	Begroting 2018	2017
Gebruiksvergoeding bedrijfsruimtes	666.500	524.600	562.779
Uitgeleend personeel	26.593	-	148.044
Overige opbrengsten	355.538	249.200	495.884
Totaal	1.048.631	773.800	1.206.707

2.6.4 Lonen en salarissen

De gemiddelde personeelsomvang over 2018 bedroeg 492 fte, dit is in lijn met de begroting. Door een krappe arbeidsmarkt, het hoge percentage verzuim en de oplopende werkdruk is het gemiddeld resterend verlof toegenomen wat tot een stijging van de verplichting verlofuren leidt.

	2018	Begroting 2018	2017
Salaris	21.970.500	21.710.400	23.393.692
Eindejaaruiterkering	1.735.437	1.720.600	1.861.101
Vakantiebijslag	1.401.329	1.290.400	1.384.645
Mutatie verplichting verlofuren	186.551	-	-107.362
Mutatie voorziening jubileumuitkering	25.045	-	-5.627
Overig	5.800	-	14.000
	25.324.662	24.721.400	26.540.449
Ontvangen zwangerschapsgelden	-333.812	-	-399.449
Totaal	24.990.850	24.721.400	26.141.000

Wet normering topinkomens (WNT)

bedragen x €	J.J.H. Butselaar	P.G. Stenger	G. Stoffers	M.K. Visser	J. Gebben	K. Demper
<i>Functiegegevens</i>	<i>Vz. raad van bestuur</i>	<i>Lid raad van bestuur</i>	<i>Vz. raad van toezicht</i>	<i>Lid raad van toezicht</i>	<i>Lid raad van toezicht</i>	<i>Lid raad van toezicht</i>
Aanvang en einde functievervulling in 2018	01-01 – 31-12	01-01 – 31-12	01-01 – 31-12	01-01 – 31-12	01-01 – 31-12	01-01 – 31-12
Deeltijdfactor in fte	1,000	1,000	0,025	0,025	0,025	0,025
Gewezen topfunctionaris?	Nee	Nee	Nee	Nee	Nee	Nee
(Fictieve) dienstbetrekking?	Nee	Nee	Nee	Nee	Nee	Nee
Bezoldiging						
Beloning plus belastbare onkostenvergoedingen	143.292	127.491	8.265	5.785	5.785	0
Beloningen betaalbaar op termijn	11.340	11.248	0	0	0	0
Subtotaal	154.631	138.738	8.265	5.785	5.785	0
Individueel toepasselijke bezoldigingsmaximum	189.000	189.000	28.350	18.900	18.900	18.900
-/- Onverschuldigd betaald bedrag	N.v.t.	N.v.t.	N.v.t.	N.v.t.	N.v.t.	N.v.t.
Totale bezoldiging 2018	154.631	138.738	8.265	5.785	5.785	0
Reden waarom de overschrijding al dan niet is toegestaan	N.v.t.	N.v.t.	N.v.t.	N.v.t.	N.v.t.	N.v.t.
Gegevens 2017						
Aanvang en einde functievervulling in 2017	01-01 – 31-12	01-01 – 31-12	N.v.t.	01-01 – 31-12	01-01 – 31-12	N.v.t.
Deeltijdfactor 2017 in fte	1,000	1,000	N.v.t.	0,025	0,025	0,025
Beloning plus belastbare onkostenvergoedingen	140.687	122.894	0	5.785	5.785	0
Beloningen betaalbaar op termijn	11.040	11.007	0	0	0	0
Totale bezoldiging 2017	151.727	133.901	8.265	5.785	5.785	0

2.6.5 Sociale lasten en pensioenlasten

De werkelijke vastgestelde werkgeverstarieven werknemersverzekeringen 2018 zijn hoger dan geraamd in de begroting, de pensioenlasten wat lager.

	2018	Begroting 2018	2017
Sociale lasten	3.843.374	3.487.100	3.924.762
Pensioenlasten	2.425.758	2.488.100	2.618.547
Totaal	6.269.132	5.975.200	6.543.309

2.6.6 Overige personeelskosten

Het voor opleidingen beschikbaar gestelde budget is niet volledig aangewend. Dit is een direct gevolg van de gewijzigde financieringssystematiek met ingang van 2019. De voortdurende krapte op de arbeidsmarkt vraagt om gerichte arbeidsmarktcommunicatie, het vorig jaar ingezette traject is in 2018 voortgezet.

	2018	Begroting 2018	2017
Reis- en verblijfkosten	581.546	584.900	636.655
Opleidingen	623.752	716.800	533.054
Werving en selectie	126.259	115.000	148.656
Arbokosten	123.253	167.500	132.140
Bijeenkomsten en activiteiten	133.106	141.100	204.943
Overige	86.982	125.000	63.717
Totaal	1.674.898	1.850.300	1.719.165

2.6.7. Extern personeel

Door het hoge ziekteverzuim is dit jaar een extra beroep gedaan op de inhuur van zorgprofessionals. Daarnaast zijn specifieke disciplines ingehuurd ten behoeve van de uitvoering van aanvullende opdrachten. Ook op ondersteunende en coördinerende functies is meer personeel ingehuurd om een aantal specifieke projecten te begeleiden die specialistische kennis en vaardigheden vragen.

	2018	Begroting 2018	2017
Zorgprofessionals	393.589	200.000	406.396
Overig extern personeel	826.647	347.700	735.723
Totaal	1.220.236	547.700	1.142.119

2.6.8 Afschrijvingen

De afschrijvingen verhouden zich met de begroting 2018, in de afschrijvingslast van Software (IVA) is een bedrag van € 29.929 opgenomen voor het versneld desinvesteren van buiten gebruik gestelde applicaties.

	2018	Begroting 2018	2017
Software (IVA)	90.845	87.300	133.645
Verbouwingen	30.354	17.300	78.466
Inventaris	76.386	74.800	124.382
ICT	96.737	91.100	218.605
Totaal	294.322	270.500	555.098

2.6.9 Huisvesting

De decentrale huisvestingslasten worden afgerekend op basis van werkelijke kosten. Eventuele budgetoverschrijdingen of -onderbestedingen worden, gecorrigeerd met de opbrengsten van eventuele onderverhuur aan derden, met de desbetreffende gemeente verrekend. De lagere

kosten voor huur- en servicekosten worden verklaard door lager uitgevallen indexeringen. Bij ruimte binnen de beschikte budgetten is waar nodig extra onderhoud uitgevoerd voor decentrale huisvesting.

	2018	Begroting 2018	2017
Huur en service	4.170.306	4.551.300	4.111.425
Schoonmaak	588.354	600.600	545.312
Beveiliging & bewaking	86.337	92.900	76.961
Onderhoud	237.133	159.400	203.508
Verhuiskosten	23.888	15.000	24.839
Overig	247.346	151.500	156.307
Totaal	5.353.364	5.570.700	5.118.352

2.6.10 Automatisering

De hogere kosten voor automatisering zijn te verklaren door in rekening gebrachte kosten voor het gebruik van RVP online waar in de begroting niet in voorzien is. Daarnaast zijn de licentiekosten voor de Microsoft

producten hoger dan begroot als gevolg van nieuwe contracttarieven. De ICT-infrastructurele kosten zijn, door lagere kosten voor datalijnen en de ICT-gerelateerde servicedienstverlening, lager dan geraamd in de begroting.

	2018	Begroting 2018	2017
Software	1.953.166	1.586.500	1.446.143
ICT Infrastructuur	612.073	828.000	623.024
Kleine ICT middelen	49.103	35.000	33.784
Telecommunicatie	318.950	333.500	385.557
Kopieerapparatuur	118.387	125.000	125.379
Totaal	3.051.679	2.908.000	2.613.887

2.6.11 Overige kosten

In 2018 zijn op verschillende onderwerpen Europese aanbestedingen gestart en deels ook al afgerond. De vereiste specialistische kennis op dit gebied is verzorgd door een extern adviesbureau waardoor de advieskosten hoger zijn dan opgenomen in de begroting 2018. In verband met de toenemende aandacht, eisen en risico's op gebied van (digitale) gegevensbescherming is een verzekering afgesloten op gebied van Cyber Security waardoor deze kosten hoger zijn.

De hogere algemene kosten zijn gerelateerd aan de extra meningokokkenziekte W (ACWY-vaccinatie), deze kosten zijn direct gerelateerd aan de extra RIVM baten.

	2018	Begroting 2018	2017
Dienstverlening derden	193.050	202.500	318.003
Kantoor- en kantinebenodigdheden	105.616	160.000	133.190
Drukwerk/folders	159.221	180.000	173.842
Advies	382.363	285.000	259.774
Verzending	216.683	204.500	213.590
Communicatie	346.276	305.500	252.181
Verzekeringspremies	66.513	57.300	60.261
Lidmaatschappen en contributies	56.210	53.600	22.734
Medische verpleegartikelen	111.560	125.600	123.490
Tolkendiensten	84.255	51.250	90.261
Overig algemene kosten	280.920	241.500	261.114
Totaal	2.002.667	1.866.750	1.908.440

2.6.12 Financiële baten en lasten

Onder deze baten zijn de rentebaten op de bij ING gestalde banktegoeden opgenomen.

2.6.13 Vennootschapsbelasting

In 2017 is met de Belastingdienst afgestemd dat CJG Rijnmond momenteel alleen vrijgestelde of onbelaste prestaties verricht en derhalve vrijgesteld is tot het doen van aangifte voor de Vennootschapsbelasting.

3

Overige gegevens



Deloitte.

Deloitte Accountants B.V.
 Wilhelminakade 1
 3072 AP Rotterdam
 Postbus 2031
 3000 CA Rotterdam
 Nederland

Tel: 088 288 2888
 Fax: 088 288 9830
 www.deloitte.nl

Controleverklaring van de onafhankelijke accountant

Aan de raad van toezicht van Stichting CJG Rijnmond

VERKLARING OVER DE IN HET FINANCIEEL VERSLAG OPGENOMEN JAARREKENING 2018

Ons oordeel

Wij hebben de jaarrekening 2018 van Stichting CJG Rijnmond te Rotterdam gecontroleerd.

Naar ons oordeel geeft de in dit financieel verslag opgenomen jaarrekening een getrouw beeld van de grootte en de samenstelling van het vermogen van Stichting CJG Rijnmond op 31 december 2018 en van het resultaat over 2018 in overeenstemming met RJ 640 organisaties zonder winststreven en de bepalingen krachtens de Wet normering topinkomens (WNT).

De jaarrekening bestaat uit:

1. De balans per 31 december 2018.
2. De staat van baten en lasten over 2018.
3. De toelichting met een overzicht van de gehanteerde grondslagen voor financiële verslaggeving en andere toelichtingen.

De basis voor ons oordeel

Wij hebben onze controle uitgevoerd volgens het Nederlands recht, waaronder ook de Nederlandse controlestandaarden vallen en het Controleprotocol WNT 2017. Onze verantwoordelijkheden op grond hiervan zijn beschreven in de sectie "Onze verantwoordelijkheden voor de controle van de jaarrekening".

Wij zijn onafhankelijk van Stichting CJG Rijnmond zoals vereist in de Verordening inzake de onafhankelijkheid van accountants bij assurance-opdrachten (VIO) en andere voor de opdracht relevante onafhankelijkheidsregels in Nederland. Verder hebben wij voldaan aan de Verordening gedrags- en beroepsregels accountants (VGBA).

Wij vinden dat de door ons verkregen controle-informatie voldoende en geschikt is als basis voor ons oordeel.

Naleving anticumulatiebepaling WNT niet gecontroleerd

In overeenstemming met het Controleprotocol WNT 2018 hebben wij de anticumulatiebepaling, bedoeld in artikel 1.6a WNT en artikel 5, lid 1, sub j Uitvoeringsregeling WNT, niet gecontroleerd. Dit betekent dat wij niet hebben gecontroleerd of er wel of niet sprake is van een normoverschrijding door een leidinggevende topfunctionaris vanwege eventuele dienstbetrekkingen als leidinggevende topfunctionaris bij andere WNT-plichtige instellingen, alsmede of de in dit kader vereiste toelichting juist en volledig is.

Deloitte Accountants B.V. is ingeschreven in het handelsregister van de Kamer van Koophandel te Rotterdam onder nummer 24362853.
 Deloitte Accountants B.V. is a Netherlands affiliate of Deloitte NWE LLP, a member firm of Deloitte Touche Tohmatsu Limited.

2019.062225/AA/1

VERKLARING OVER DE IN HET FINANCIEEL VERSLAG OPGENOMEN ANDERE INFORMATIE

Naast de jaarrekening en onze controleverklaring daarbij, omvat het jaarverslag andere informatie, die bestaat uit:

- Het bestuursverslag.
- De overige gegevens.

Op grond van onderstaande werkzaamheden zijn wij van mening dat de andere informatie:

- Met de jaarrekening verenigbaar is en geen materiële afwijkingen bevat.
- Alle informatie bevat die op grond van RJ 640 organisaties zonder winststreven is vereist.

Wij hebben de andere informatie gelezen en hebben op basis van onze kennis en ons begrip, verkregen vanuit de jaarrekeningcontrole of anderszins, overwogen of de andere informatie materiële afwijkingen bevat.

Met onze werkzaamheden hebben wij voldaan aan de vereisten in de Nederlandse Standaard 720. Deze werkzaamheden hebben niet dezelfde diepgang als onze controlewerkzaamheden bij de jaarrekening.

Het raad van bestuur is verantwoordelijk voor het opstellen van de andere informatie, waaronder het bestuursverslag en de overige gegevens, in overeenstemming met RJ 640 organisaties zonder winststreven.

BESCHRIJVING VAN VERANTWOORDELIJKHEDEN MET BETREKKING TOT DE JAARREKENING

Verantwoordelijkheden van het raad van bestuur en de raad van toezicht voor de jaarrekening

Het raad van bestuur is verantwoordelijk voor het opmaken en getrouw weergeven van de jaarrekening in overeenstemming met RJ 640 organisaties zonder winststreven en de bepalingen krachtens de Wet normering topinkomens (WNT). In dit kader is het raad van bestuur verantwoordelijk voor een zodanige interne beheersing die het raad van bestuur noodzakelijk acht om het opmaken van de jaarrekening mogelijk te maken zonder afwijkingen van materieel belang als gevolg van fouten of fraude.

Bij het opmaken van de jaarrekening moet het raad van bestuur afwegen of de stichting in staat is om haar werkzaamheden in continuïteit voort te zetten. Op grond van genoemd verslaggevingsstelsel moet het raad van bestuur de jaarrekening opmaken op basis van de continuïteitsveronderstelling, tenzij het raad van bestuur het voornemen heeft om de stichting te liquideren of de bedrijfsactiviteiten te beëindigen of als beëindiging het enige realistische alternatief is.

Het raad van bestuur moet gebeurtenissen en omstandigheden waardoor gerede twijfel zou kunnen bestaan of de stichting haar bedrijfsactiviteiten in continuïteit kan voortzetten, toelichten in de jaarrekening.

De raad van toezicht is verantwoordelijk voor het uitoefenen van toezicht op het proces van financiële verslaggeving van de stichting.

2019.062225/AA/2

Onze verantwoordelijkheden voor de controle van de jaarrekening

Onze verantwoordelijkheid is het zodanig plannen en uitvoeren van een controleopdracht dat wij daarmee voldoende en geschikte controle-informatie verkrijgen voor het door ons af te geven oordeel.

Onze controle is uitgevoerd met een hoge mate maar geen absolute mate van zekerheid, waardoor het mogelijk is dat wij tijdens onze controle niet alle materiële fouten en fraude ontdekken.

Afwijkingen kunnen ontstaan als gevolg van fraude of fouten en zijn materieel indien redelijkerwijs kan worden verwacht dat deze, afzonderlijk of gezamenlijk, van invloed kunnen zijn op de economische beslissingen die gebruikers op basis van deze jaarrekening nemen. De materialiteit beïnvloedt de aard, timing en omvang van onze controlewerkzaamheden en de evaluatie van het effect van onderkende afwijkingen op ons oordeel.

Wij hebben deze accountantscontrole professioneel-kritisch uitgevoerd en hebben waar relevant professionele oordeelsvorming toegepast in overeenstemming met de Nederlandse controlestandaarden, het Controleprotocol WNT, ethische voorschriften en de onafhankelijkheidseisen. Onze controle bestond onder andere uit:

- Het identificeren en inschatten van de risico's dat de jaarrekening afwijkingen van materieel belang bevat als gevolg van fouten of fraude, het in reactie op deze risico's bepalen en uitvoeren van controlewerkzaamheden en het verkrijgen van controle-informatie die voldoende en geschikt is als basis voor ons oordeel. Bij fraude is het risico dat een afwijking van materieel belang niet ontdekt wordt groter dan bij fouten. Bij fraude kan sprake zijn van samenspanning, valsheid in geschrifte, het opzettelijk nalaten transacties vast te leggen, het opzettelijk verkeerd voorstellen van zaken of het doorbreken van de interne beheersing.
- Het verkrijgen van inzicht in de interne beheersing die relevant is voor de controle met als doel controlewerkzaamheden te selecteren die passend zijn in de omstandigheden. Deze werkzaamheden hebben niet als doel om een oordeel uit te spreken over de effectiviteit van de interne beheersing van de stichting.
- Het evalueren van de geschiktheid van de gebruikte grondslagen voor financiële verslaggeving en het evalueren van de redelijkheid van schattingen door het raad van bestuur en de toelichtingen die daarover in de jaarrekening staan.
- Het vaststellen dat de door het raad van bestuur gehanteerde continuïteitsveronderstelling aanvaardbaar is. Tevens het op basis van de verkregen controle-informatie vaststellen of er gebeurtenissen en omstandigheden zijn waardoor gereede twijfel zou kunnen bestaan of de stichting haar bedrijfsactiviteiten in continuïteit kan voortzetten. Als wij concluderen dat er een onzekerheid van materieel belang bestaat, zijn wij verplicht om aandacht in onze controleverklaring te vestigen op de relevante gerelateerde toelichtingen in de jaarrekening. Als de toelichtingen inadequaat zijn, moeten wij onze verklaring aanpassen. Onze conclusies zijn gebaseerd op de controle-informatie die verkregen is tot de datum van onze controleverklaring. Toekomstige gebeurtenissen of omstandigheden kunnen er echter toe leiden dat een stichting haar continuïteit niet langer kan handhaven.
- Het evalueren van de presentatie, structuur en inhoud van de jaarrekening en de daarin opgenomen toelichtingen.
- Het evalueren of de jaarrekening een getrouw beeld geeft van de onderliggende transacties en gebeurtenissen.

2019.062225/AA/3



Wij communiceren met de raad van toezicht onder andere over de geplande reikwijdte en timing van de controle en over de significante bevindingen die uit onze controle naar voren zijn gekomen, waaronder eventuele significante tekortkomingen in de interne beheersing.

Rotterdam, 7 maart 2019

Deloitte Accountants B.V.

Paraaf voor identificatiedoeleinden:



drs. J.A. Walhout RA

2019.062225/AA/4

3.2 Gebeurtenissen na balansdatum

Er hebben zich geen gebeurtenissen voorgedaan die van invloed zijn op de jaarrekening 2018.

