

Bestuursverslag Timon 2019



Verantwoording

Stichting Timon Groep legt door middel van dit bestuursverslag verantwoording af over het boekjaar 2019. Deze verantwoording betreft het gevoerde beleid en de realisatie van de doelstellingen.

Stichting Timon Groep is een holding, met daaronder de werkstichting Timon. De werkstichting Timon AMV is per 11 juli 2019 geliquideerd. (zie 2.1. Structuur). De verslaggeving wordt, daar waar relevant, gedifferentieerd. Dit gebeurt uit oogpunt van inzichtelijkheid en transparantie. Stichting Timon Groep wil een betrouwbare organisatie zijn. Dit wil zij mede tot uitdrukking brengen door betrouwbare informatie te verschaffen - zoals in dit bestuursverslag. Er zijn dan ook geen beperkingen of voorbehouden met betrekking tot de betrouwbaarheid te melden.

Inhoudsopgave

Verantwoording	1
Inhoudsopgave	2
1. Voorwoord	4
2. Profiel van de organisatie	5
2.1 Structuur	5
2.2 Stichting Timon	5
2.2.1 Missie, visie en doelgroepen	5
2.2.2 Werkgebied	7
2.2.3 Samenwerking	7
3. Ontwikkelingen in onze primaire zorg	8
3.1 Meerjarenbeleid 2019-2021	8
3.2 Regio Noord	9
3.3 Regio Midden	11
3.4 Regio Zuid	15
4. Kwaliteit en veiligheid	19
4.1 Certificering Kwaliteit	19
4.2 Inspectie	19
4.3 Cliëntvertrouwenspersoon en Klachten	19
4.4 Veiligheid	19
4.5 Meldcode Kindermishandeling en Huiselijk geweld	20
4.6 Risico-inventarisatie	20
4.7 Melden en registreren van incidenten	20
4.8 AVG en datalekken	20
4.9 Kritieke Prestatie indicatoren	20
5. Governance	21
5.1 Raad van Bestuur	21
5.2 Organisatie	22
5.3 Governance code	22
5.4 Raad van Toezicht	23
5.5 Medezeggenschap	25
5.6 Cliëntenraad	26
5.7 Pleegouderraad	27
6. Bedrijfsvoering	29
6.1 Hoofdpijnen financieel beleid	29
6.1.1 Jaarplan, begroting en verantwoording	29
6.1.2 Planning en Control cyclus	29
6.1.3 Informatievoorziening/cliëntregistratie-applicatie	29
6.2 Risicomanagement	29
6.3 Maatschappelijk verantwoord ondernemen	30

6.3.1 SROI.....	30
6.3.2 Economische meerwaarde.....	30
6.3.3 Sponsoring.....	30
6.4 Faciliteiten.....	30
6.5 Relatiebeheer.....	31
6.6 Marketing en communicatie.....	33
6.7 Personeel en organisatie.....	34
7. Verkort financieel overzicht.....	36
7.1. Resultatenrekening en balans Stichting Timon Groep.....	36
Colofon.....	40

1. Voorwoord

Timon mocht in 2019 voortbouwen op een solide basis. Opnieuw was er in diverse regio's ruimte om te groeien, innoveren ofwel transformeren. Bijvoorbeeld met specialistische ambulante hulp, pleegzorg en integrale Pleegzorg Plus voor kinderen en jongeren met ggz problematiek. Of met alternatieve kleinschalige woonvormen in de wijk, met in- of omwonende vrijwilligers die fungeren als goede buur: zoals de PerspectiefHuizen voor onder meer jongeren die uitstromen uit een gesloten setting en de woonvormen voor tienermoeders, jonge moeders en meiden met sekse specifieke problematiek.

Met alle ontwikkelingen blijft het steeds weer de kernvraag hoe we als organisatie relevant kunnen blijven voor kinderen, jongeren en gezinnen die een beroep op ons doen. En hoe we – samen met hen, hun school en hun netwerk én het lokale veld – zorgen dat ze zelfstandig verder kunnen. De christelijke identiteit is hierbij belangrijk voor Timon en is een drijfveer in het werk. Mede gemotiveerd vanuit het diaconale hart van onze christelijke achterban willen we blijven uitreiken naar de kwetsbare naaste. Deze achterban maakt het ook mogelijk dat we kunnen bogen op een groot potentieel aan pleegouders en vrijwilligers, aanvullend op onze professionele hulp.

Samenwerking

Steeds vaker zoeken we naar regionale partners om integrale zorg te kunnen leveren; met partners vanuit de (jeugd)ggz of lvb, of integraal over grenzen van de domeinen Jeugdhulp en Wmo. De vormen van samenwerken variëren van licht tot verregaand. Zo is in de Stad Utrecht in 2019 de aanbesteding voor specialistische hulp op wijkniveau gegund aan Spoor030, een coöperatieve vereniging die mede is opgericht door Timon en waar Timon deel van uitmaakt.

Een mooie vorm van transformatie van de hulp is ons nieuwe aanbod Integrale Pleegzorg Plus, ontwikkeld in samenwerking met o.a. de Hoop ggz in Rijnmond, en nu ook in ontwikkeling met Karakter, kinder- en jeugdpsychiatrie in jeugdzorgregio Midden-IJssel/Oost-Veluwe. In nauwe samenwerking bieden we pleegzorg aan kinderen met psychiatrische problematiek, zoals trauma's of hechtingsstoornissen. We voorkomen hiermee dat kinderen in een kliniek worden opgenomen of voortijdig het pleeggezin moeten verlaten omdat de opvoeding van deze kinderen voor de pleegouders te complex is.

Forse stappen

Intern zijn er in 2019 forse stappen gezet met het verder implementeren van zelforganisatie in de teams in het primair proces. Mooi dat alle nieuwe medewerkers in 2019 coaching kregen en een helder inwerkplan. Er is teamcoaching voor alle teams zodat ze kunnen blijven groeien in zelforganisatie. De teams namen daardoor in 2019 steeds meer de regie om de beste zorg te leveren voor hun cliënten, waarbij ze proactief de samenwerking zoeken met lokale partners, in het belang van de gezinnen en jongeren.

We zijn blij met de enorme inspanningen die bedrijfsondersteuning levert om alle ontwikkelingen in het zorgproces te ondersteunen met menskracht, IT innovaties en procesoptimalisatie. Een voorbeeld is de inspanning die geleverd is om MoreCare4, een nieuw elektronisch cliënt-registratiesysteem, te implementeren en daarbinnen de start van een pleegouderportal. Dankzij dit nieuwe systeem worden medewerkers veel beter ondersteund in hun werk.

Dankbaar

Genoeg redenen dus om dankbaar te zijn voor het goede dat we ontvingen en de steun en bijdragen van al onze commissies, raden en de trouwe christelijke achterban. Alle ontwikkelingen vragen een groot lerend vermogen en veel flexibiliteit, van ons als organisatie, maar ook voor onze pleegouders en vrijwilligers. Het is een uitdaging die we van harte aangaan!

Met vriendelijke groet,

Hannie Olij, bestuurder

2. Profiel van de organisatie

Naam	Stichting Timon Groep ('Timon Groep')
Adres	Laan van Vollenhove 3209
Postcode	3706 AR
Plaats	Zeist
Telefoonnummer	030-6940070
Kamer van Koophandel nr.	62417576
E-mailadres	info@timon.nl
Website	www.timon.nl
Rechtsvorm	Stichting

De volgende rechtspersoon (werkstichting) valt onder Stichting Timon Groep:

Naam	Stichting Timon ('Timon')
Adres	Laan van Vollenhove 3209
Postcode	3706 AR
Plaats	Zeist
Telefoonnummer	030-6940070
Kamer van Koophandel nr.	41180521
Website	www.timon.nl
Rechtsvorm	Stichting

Timon helpt kinderen, jongeren, (jong)volwassenen en ouders bij complexe problemen met opvoeden en opgroeien op weg naar zelfstandigheid en zelfredzaamheid. Het betreft specialistische hulp in aanvulling op de lokale zorg, binnen de Jeugdwet, Wet maatschappelijke ondersteuning en Maatschappelijke Opvang. De hulpverlening vindt haar motivatie en inspiratie in de christelijke levensovertuiging. Iedere jongere of ouder/verzorger, ongeacht (culturele) achtergrond en levensovertuiging, kan een beroep doen op de hulp van Timon.

2.1 Structuur

Timon is opgericht op 31 december 1982. In de loop van de jaren heeft Timon meerdere werkstichtingen gehad, wat de oprichting van een holding noodzakelijk maakte. De holding - Stichting Timon Groep ('Timon Groep') - is op 14 januari 2015 opgericht door Timon. Na de oprichting is op 1 april 2015 de bestuurder benoemd tot statutair bestuurder van de Timon Groep.

Timon Groep opereert als 'bestuursstichting'. Timon Groep is (enig) bestuurder van de werkstichting Timon. De strategie en het beleid wordt voor Stichting Timon bepaald door de Timon Groep. De Timon Groep verleent (anders dan Timon) geen zorg en/of opvang of begeleiding. In zoverre kan Timon dus worden gezien als 'werkstichting' van de Timon Groep.

De werkstichting Timon AMV, in 2015 opgericht voor de huisvesting en begeleiding van Alleenstaande Minderjarige Vreemdelingen (statushouders), is per 11 juli 2019 geliquideerd.

2.2 Stichting Timon

2.2.1 Missie, visie en doelgroepen

Onze missie

Timon helpt kinderen, jongeren, (jong)volwassenen en gezinnen bij problemen met opvoeden en opgroeien op weg naar zelfstandigheid en volwassenheid. Dit in aanvulling op het werk van de lokale teams.

Hierbij werken onze medewerkers samen met vrijwilligers en pleegouders aan een hoopvolle toekomst voor kinderen, jongeren en hun gezin. We willen te midden van alle veranderingen in de buitenwereld onze christelijke identiteit behouden als inspiratiebron voor - en onderlinge verbondenheid tussen - onze medewerkers, vrijwilligers en pleegouders.

Kernwaarden

Timon heeft haar missie, motivatie en inspiratie vertaald naar de volgende vier kernwaarden:

- **Uniek:** Elk mens - en daarmee elke cliënt - is uniek, door God gewild en waardevol.
- **Hoop:** De hulp die wordt ingezet is er op gericht nieuwe hoop richting de toekomst te creëren. We geloven dat verandering en herstel mogelijk is.
- **Samen:** We hebben de overtuiging dat ieder mens het best tot zijn/haar recht komt door, op basis van gelijkwaardigheid, te (leren) leven samen met - en in relatie tot - anderen. Welkom zijn en je thuis voelen is belangrijk.
- **Gedreven:** Er zijn voor de ander drijft ons, we geven niet zomaar op en zetten graag een stap extra.

Doelgroepen

Wij richten ons met effectieve zorgconcepten op kinderen, jongeren, jongvolwassenen (0-27 jaar) en volwassenen met hun gezinnen, met een onderverdeling naar vijf geprofileerde doelgroepen:

- Jongeren en hun gezin in crisis
- Kinderen, jongeren en hun gezin met problematiek in de gezinscontext, zoals (vecht)scheidingsproblematiek
- Jongeren en (jong)volwassenen met meervoudige problemen, zwerfjongeren en jongvolwassen statushouders
- Tienermoeders, jonge moeders en hun (intergenerationeel) netwerk
- Meiden met sekse-specifieke problematiek (o.a. loverboyproblematiek en slachtoffers van mensenhandel)
- Gezinnen uit de christelijke achterban voor wie van belang is dat hulp nauw aansluit bij de christelijke geloofsopvoeding van hun kinderen

Grenzen hierbij zijn:

- Wanneer er sprake is van problematiek, waarbij een klinische opname of een gesloten setting noodzakelijk is in verband met aard en complexiteit van de problematiek en de veiligheid van de cliënt of zijn/haar omgeving.
- Chronische problematiek: onze hulpverlening is altijd tijdelijk, we werken toe naar zelfredzaamheid.

Zorgconcepten

Timon onderscheidt de volgende aandachtsgebieden in haar zorg:

Ambulante behandeling en/of begeleiding	Vrijwilligers Concepten
Pleegzorg	
Onderwijs Zorg	
Crisishulp	
Kleinschalig wonen met behandeling of begeleiding (24-uurs)	
Kleinschalig (geclusterd) wonen met begeleiding en/of partiële aanwezigheid	

Binnen elk aandachtsgebied kennen we diverse zorgconcepten, we noemen enkele voorbeelden:

- Ambulante behandeling en/of begeleiding:
Jeugdhulp Intensieve Ambulante Gezinsbegeleiding en Multi Dimensionele Familie Therapie (MDFT), de groepstherapie Verbindend Gezag en hulp bij problematische echtscheiding, zoals

Ouderschap na Scheiding (ONS) en de groepstherapie Kinderen uit de Knel (KuK).
Wmo Ambulante begeleiding.

- Pleegzorg (en Pleegzorg Plus voor specialistische zorg binnen een pleeggezin)
- Onderwijs Zorg: Onderwijs Zorg Centrum (Odijk) en Onderwijs Zorg arrangementen
- Crisishulp: Crisisopvang (Zeist) en Ambulante Spoedhulp
- Kleinschalig wonen met behandeling of begeleiding (24-uurs): onder andere de PerspectiefHuizen (Fase 1 en 2), 24-uurs voorzieningen voor tienermoeders en meiden én 24-uurs voorzieningen voor jonge moeders en vrouwen
- Kleinschalig (geclusterd) wonen met begeleiding en/of partiële aanwezigheid: PerspectiefHuis Fase 3 en locaties voor zelfstandigheidstraining, voor jonge moeders, voor jongens en meiden, de Timon Woongroepen en Timon Noodopvang (deze laatste uitsluitend in Amsterdam)

Vrijwilligersconcepten

Timon is uniek in haar vrijwilligersconcepten, waarbij betrokken vrijwilligers wonen in of naast de voorzieningen waar de jongeren wonen. Zij bieden herstel van het gewone leven.

- **Kernbewoners** in de Timon Woongroepen; een kleinschalig geclusterde woonvorm waar jongvolwassenen ambulante begeleiding ontvangen
- **Omwoners** bij kleinschalige woonvormen waar behandeling of begeleiding wordt geboden
- **Supportgezinnen** in de wijk waar jongeren in een (eigen) appartement of voorziening van Timon worden begeleid
- **Maatjes** zijn daarnaast in principe beschikbaar voor alle jongeren die bij Timon in begeleiding zijn

2.2.2 Werkgebied

Timon is een multiregionale partner. We bieden diverse vormen van specialistische hulp, in aansluiting op de regionale vraag én in aanvulling op de lokale zorg, binnen de Jeugdwet, Wet maatschappelijke ondersteuning (Wmo) en Maatschappelijke Opvang (MO). We werken vooral in de drie grootstedelijke regio's Amsterdam, Rotterdam en Utrecht én in de jeugdzorgregio's binnen de provincies Utrecht, Gelderland, Flevoland, Overijssel en Zuid-West Nederland.

2.2.3 Samenwerking

Timon werkt met diverse partners samen in de keten van zorg. We noemen in het bijzonder:

- Gemeenten
- Andere Jeugdhulp aanbieders
- Onze ketenpartners in Onderwijs, Jeugdhulp Plus, Forensische Zorg, GGZ en LVB
- Partners uit de nulde-, eerste- en tweedelijns zorg in regio's waar we actief zijn
- Onze trouwe christelijke maatschappelijke achterban die zich verbonden voelt met onze identiteit en missie
- Onze Raden die met veel deskundigheid en betrokkenheid zich inzetten voor Timon vanuit hun toezichthoudende, adviserende en/of wettelijke taak
- Vrijwilligers en pleegouders die zich met passie inzetten
- Fondsen en donateurs

3. Ontwikkelingen in onze primaire zorg

3.1 Meerjarenbeleid 2019-2021

Timon wil aantoonbaar en herkenbaar betrokken en bekwaam hulp verlenen, dát is de kern van onze strategie. Aantoonbaar wil zeggen: zorg leveren die werkzaam is en effect heeft. Herkenbaar betekent: breed bekend staan om onze onderscheidende zorgconcepten en onze kwaliteit van zorg. In de meerjarenbeleidsperiode 2019-2021 zijn we gestart met het opnieuw beschrijven van onze zorgconcepten. Het Kenniscentrum van Timon is drager van deze zorginhoudelijke ontwikkelingen. In 2019 is pleegzorg als eerste zorgconcept succesvol herschreven.

De strategie van Timon bestaat verder uit de volgende onderdelen:

- Timon stelt zich op als partner in *brede lokale samenwerkingsverbanden* gericht op het vinden van oplossingen op casusniveau voor kinderen, jongeren, jongvolwassenen en gezinnen. Daarmee positioneert Timon zich als één van de kernspelers in het jeugdzorg- en sociale domein in die regio's waarin zij actief is.
- Timon biedt een *gedifferentieerde product-markt combinatie* afhankelijk van de vraag in de regio en afgestemd op de problematiek die Timon tegenkomt in de diversiteit aan regio's waar Timon werkt. Dat leidt tot de volgende gedifferentieerde product-markt combinaties:
 - *Specialistisch ambulante en pleegzorg*, waar nodig met integrale levering vanuit de diverse sectoren (Jeugdhulp, GGZ, LVB);
 - *Volledig productportfolio Timon*, van Specialistisch ambulante tot en met Kleinschalig wonen met behandeling of begeleiding, inclusief - waar mogelijk of in de regio gewenst - een Onderwijs Zorg Centrum. Het aanbod Crisishulp is facultatief, afhankelijk van de regionale situatie.Daarbij maken we waar nodig integrale levering mogelijk vanuit de diverse sectoren (Jeugdhulp, GGZ, LVB), samen met partnerorganisaties én bieden we de doorlopende begeleidingslijn vanuit het domein Jeugd naar het Wmo domein of de MO.
- Timon investeert continu in werving en behoud van medewerkers, pleegouders en vrijwilligers. Voor werving is extra geïnvesteerd op recruitment, marketing en doelgroepgerichte campagnes. We zetten in op behoud en ontwikkeling van medewerkers en vrijwilligers met teamcoaching, coaching van individuele medewerkers en vrijwilligerscoaching. Pleegouders bereiden we voor op hun taak in de vorm van een zogeheten DOP cursus (Deskundigheid en Ontwikkeling Pleegouders). Verder zetten we in op diverse vormen van deskundigheidsbevordering, bijvoorbeeld binnen een online pleegouder portal en door het trainen van pleegouders in de principes van Verbindend Gezag. In diverse regio's worden avonden voor deskundigheidsbevordering in gezamenlijkheid met andere lokale pleegzorgorganisaties aangeboden.
- Door de aanwezigheid in vele jeugdzorgregio's en gemeenten is Timon nu relatief goed in het *aansluiten bij de diversiteit in eisen van de gemeentelijke financiers*, ten aanzien van de zorgadministratie en - facturatie. Meer integraliteit en koppeling van systemen, een verdere verbetering van de informatievoorziening en het uitbouwen van IT toepassingen in werkprocessen is de komende jaren voor Timon nodig om de onderscheidende positie in de lokale samenwerking te versterken.

Timon weegt elk jaar opnieuw af in welke gebieden ze voldoende volume kan realiseren tegen een passend tarief om een kwalitatief goed palet aan zorg te ontwikkelen. Dit in lijn met bovengenoemde gedifferentieerde product-markt combinaties. Bij een te klein volume kiest Timon voor afbouw of overdracht. Dit heeft in 2019 geleid tot de keuze om pleegzorg en ambulante jeugdhulp in de regio's Groningen en Drenthe over te dragen aan het Leger des Heils. Door de overname van zowel cliënten, pleeggezinnen als begeleiders is de continuïteit van de zorg geborgd.

3.2 Regio Noord

In de gebieden Amsterdam-Amstelland, Zaanstreek-Waterland, Haarlemmermeer, Flevoland, IJsselland, Noord-Veluwe en Midden-IJssel/Oost-Veluwe biedt Timon:

- Ambulante behandeling en/of begeleiding
- Pleegzorg
- Kleinschalig wonen met behandeling of begeleiding (24-uurs)
- Kleinschalig (geclusterd) wonen met begeleiding en/of partiële aanwezigheid

Amsterdam-Amstelland, Zaanstreek-Waterland, Haarlemmermeer

Ambulante behandeling en/of begeleiding en pleegzorg

In 2019 heeft Timon hard gewerkt aan het kenbaar en zichtbaar maken van haar specialistische jeugdhulp voor de jeugdzorgregio's Amsterdam-Amstelland en Zaanstreek-Waterland. Er is veel vraag naar pleegzorg. Timon besteedt daarom veel aandacht aan de werving van nieuwe pleegouders. Dit is een grote uitdaging in een stad als Amsterdam waar - door de kleine behuizing - minder geschikte plekken voor pleegzorgplaatsingen te vinden zijn.

De vraag naar Intensieve Ambulante Gezinsbegeleiding (IAG), Multi Dimensionele Familie Therapie (MDFT) en Ouderschap Na Scheiding (ONS) groeit gestaag. Het beperkte budgetplafond remt helaas de groei op jeugdhulp, terwijl er wel vraag naar is.

Timon heeft zich in regio Amsterdam verenigd in Sizon: Samen in Zorg Nederland. Een samenwerkingsverband van kleinschalig georganiseerde zorgorganisaties in de GGZ, Wmo, Jeugdwet, WLZ en Zorgverzekeringswet. Centraal staat de kracht van kleinschalig georganiseerde zorg en we doen een gezamenlijk appèl op de gemeente voor het behoud van keuzevrijheid voor gezinnen en verwijzers.

Per juli 2019 is Timon gegund als jeugdhulpaanbieder in de regio Haarlemmermeer, dit betekent dat we vanaf 2020 actief kunnen inzetten op het zichtbaar en kenbaar worden in deze regio.

In 2019 is in Amsterdam het aantal cliënten van 18 jaar en ouder - waaraan Timon ambulante begeleiding op basis van de Wmo mag bieden - gestegen naar 65 (in 2015: 3). De ambulante begeleiding wordt zoveel mogelijk ingezet in de eigen thuissituatie, bij uitstroom uit de Maatschappelijke Opvang richting zelfstandig wonen. De doorstroom in de keten is – bij het gebrek aan huisvesting – een uitdaging in een stad als Amsterdam. Timon zoekt daarin actief de samenwerking met onder meer de gemeente en woningcorporaties.

Kleinschalig wonen met behandeling of begeleiding: 24-uurs of met partiële aanwezigheid

In Amsterdam is Timon onderscheidend in haar expertise op de doelgroep jonge moeders en vrouwen. We bieden hen in kleinschalige geclusterde woonvormen 24 uren opvang en begeleiding bij zelfstandig wonen (diverse locaties). In 2019 zijn we gestart met het invoeren van de methodiek Veerkracht: een kind- en gezinsbegeleider geeft specifieke aandacht aan de kinderen die opgroeien in onze opvang. Zij krijgen een aparte kinderintake, er worden bijeenkomsten voor hen georganiseerd en er is specifieke aandacht voor de hechting tussen moeders en kinderen. Timon wil de intergenerationale overdracht doorbreken en voorkomen dat deze kinderen in de toekomst de nieuwe volwassenen in de Maatschappelijke Opvang worden.

In juli 2019 is Timon gestart met een nieuwe 24-uurs opvang voor moeders en vrouwen. Deze locatie - – is in december 2019 officieel geopend door wethouder Simone Kukenheim.

De oude locatie in De Pijp is tijdelijk omgevormd tot een locatie voor Noodopvang. In de 24 urenopvang vangen we 14 vrouwen en hun kinderen op. De vrouwen hebben een kleine studio met een aparte slaapkamer, waardoor we met hen kunnen werken aan een gezond dag- en nachtritme.

Timon heeft in Amsterdam drie Noodopvang locaties voor acuut dakloze gezinnen: de Weesperhof, het Kleiklooster en 't Arendsnest (sinds juli 2019). Tijdens het verblijf in de Noodopvang biedt Timon stabilisatie en wordt verkend wat de juiste begeleiding is. De GGD screent de gezinnen en bepaalt of zij zelfstandig kunnen uitstromen, dan wel of zij meer hulp nodig hebben en moeten doorstromen naar de Maatschappelijke Opvang. Timons aanpak voor multiprobleem gezinnen wordt gewaardeerd door de gemeente.

Flevoland, IJsselland, Noord-Veluwe en Midden-IJssel/Oost-Veluwe

Ambulante behandeling en/of begeleiding

De vraag naar Intensieve Ambulante Gezinsbegeleiding (IAG) en Multi Dimensionele Familie Therapie (MDFT) blijft toenemen. Met name in Flevoland, Noord Gelderland en IJsselland. Ook hebben we in Lelystad en rondom Zwolle, hulp bij (conflict)-scheiding geboden met inzet van Ouderschap Na Scheiding (ONS). We zijn in 2019 gestart met het ambulante jeugdhulp aanbod in Almere, Dronten en de Noord Oost polder. Naast de reguliere trajecten die worden aangemeld via Centra voor Jeugd en Gezin en lokale teams, wordt desgevraagd ook aanvullend intensieve ambulante begeleiding geboden bij trajecten voor pleegzorg en begeleid wonen op basis van de Wmo.

Pleegzorg

Er is veel vraag naar pleegzorg in Flevoland, IJsselland, Noord-Veluwe en Midden-IJssel/Oost-Veluwe. Daarom hebben we ook in 2019 extra ingezet op werving van pleegouders, mede in samenwerking met gemeentes, ketenpartners en andere lokale aanbieders van pleegzorg. Informatieavonden in Noord Veluwe en in Apeldoorn werden goed bezocht. Daarnaast hebben we samen met het Leger des Heils en andere ketenpartners diverse trainingen ontwikkeld voor de deskundigheidsbevordering van pleegouders. Ook in IJsselland groeien we gestaag op het terrein van pleegzorg. Informatie avonden worden druk bezocht en veel ouders volgen de voorbereidende training voor pleegouders: de zogeheten DOP cursus.

Vanuit het transformatiefonds in de regio Midden IJssel/Oost Veluwe mochten we financiering ontvangen voor een project om samen met Karakter kinder- en jeugdpsychiatrie een aanbod voor integrale Pleegzorg Plus te ontwikkelen. Daarbij komen GGZ-behandeling en pleegzorg begeleiding samen in de ondersteuning van pleegzorg plaatsingen voor kinderen met jGGZ problematiek. In 2020 verwachten we vanuit deze nieuwe samenwerking de eerste plaatsingen te verzorgen.

Kleinschalig wonen met behandeling of begeleiding: 24-uurs of met partiële aanwezigheid

In Flevoland bieden we beschermd wonen, maatschappelijke opvang en ambulante woonbegeleiding aan jongeren van 16 tot ongeveer 27 jaar. Het team in Lelystad heeft zich in 2019 verder gespecialiseerd in hulp aan jonge moeders, onder meer binnen de maatschappelijke opvang. Daar is in Lelystad en omgeving veel vraag naar. Naarmate de jonge moeders meer zelfstandigheid aankunnen, schalen we zo snel mogelijk af naar lichtere vormen van hulp, onder meer binnen de pilot Beschut wonen, dan wel door het bieden van ambulante begeleiding bij zelfstandig wonen.

Ook in Apeldoorn zijn jonge moeders de voornaamste doelgroep van onze locatie voor beschermd wonen. In samenwerking met de lokale stichting Old School en het coördinatiepunt Jonge moeders van de gemeente Apeldoorn wordt met de moeders gewerkt aan herstel en activatie richting volledige zelfstandigheid. Naast de individuele ambulante begeleiding, zetten we op locatie een pedagogisch leefklimaat neer waarbinnen jongeren kunnen werken aan 'herstel van het gewone leven'.

In IJsselland bieden we begeleid wonen in het kader van beschermd wonen, maatschappelijke opvang en ambulante woonbegeleiding aan jongeren van 17 tot ongeveer 27 jaar. Bij de beschermd wonen locatie in Zwolle is het vrijwilligers-concept met omwonende gezinnen en alleenstaanden een uitstekende aanvulling op de professionele begeleiding van de cliënten. Het team van de tweede

locatie van Timon in Zwolle is gespecialiseerd in de begeleiding van jonge moeders. Ook bij deze locatie is een krachtig netwerk van omwonende vrijwilligers betrokken.

Bij onze locatie in Kampen zijn jongeren gehuisvest die begeleid wonen in het kader van de Wmo. Ze leren verder zelfstandig en zelfredzaam te worden en bereiden zich voor op leven in een eigen woning of appartement. Op verzoek van de zorgregio werken we er aan om in Kampen ook begeleid wonen in het kader van Beschermd wonen te ontwikkelen.

3.3 Regio Midden

In de regio Midden biedt Timon haar brede palet aan zorgvormen binnen de Jeugdhulp en het Wmo domein, dan wel Beschermd Wonen/Maatschappelijke Opvang, dat is:

- Ambulante behandeling en/of begeleiding
- Pleegzorg
- Onderwijs Zorg
- Crisishulp
- Kleinschalig wonen met behandeling of begeleiding (24-uurs)
- Kleinschalig (geclusterd) wonen met begeleiding en/of partiële aanwezigheid

We beschrijven de ontwikkelingen in 2019 - zoveel als mogelijk - aan de hand van de indeling in regio's (jeugdzorg/Wmo). Per regio beschrijven we de voorzieningen die specifiek op het grondgebied van de betreffende regio staan. Zoveel als mogelijk bieden we jongeren die tijdelijk niet thuis kunnen wonen een plek binnen een kleinschalige woonvorm in hun eigen regio.

Alle jeugdzorg-/Wmo regio's in de provincie Utrecht en Foodvalley in de provincie Gelderland

Ambulante behandeling en/of begeleiding

Wanneer jongeren en gezinnen hulp nodig hebben, bieden we dit het liefst in hun eigen omgeving. Onze teams bieden specialistische ambulante jeugdhulp aan multi-problem gezinnen en aan ouders en hun kinderen bij wie forse echtscheidingsproblematiek speelt. Trajecten worden in overleg met verwijzers op maat afgestemd op de behoefte van cliënten. Net als in voorgaande jaren zien we in 2019 een stijging van het aantal ambulante trajecten, namelijk: 15% ten opzichte van 2018. Op diverse manieren wordt gewerkt met lokale inzet van medewerkers op fte basis. In Woerden en Oudewater dragen medewerkers met specialistische kennis bij aan begeleiding van jongeren op scholen. In Eemland leveren medewerkers hun expertise direct aan de wijkteams om cliënten zo dichtbij als mogelijk professionele hulp te bieden, om uithuisplaatsingen waar mogelijk te voorkomen.

Pleegzorg

Als een kind of jongere (tijdelijk) niet meer thuis kan wonen onderzoekt Timon de mogelijkheid van een pleegzorgplaatsing als eerste alternatief. In 2019 hebben we in jeugdzorgregio's binnen de Provincie Utrecht 16% meer jongeren een plek in een pleeggezin kunnen bieden. Met onze wervingscampagne, getiteld 'Deel je thuis', hebben we meer pleegouders bereid gevonden een (tijdelijk) thuis te bieden aan kinderen of jongeren met een hulpvraag. In de regio werken we intensief samen met collega pleegzorgaanbieders zoals Youké, De Rading, het Leger des Heils en de William Schrikker Groep om een uitgebreid palet aan ondersteuning en deskundigheidsbevordering aan pleegouders te kunnen bieden.

Crisishulp

In 2019 heeft het team Ambulante Spoedhulp (ASH) van Timon 97 gezinnen geholpen. Het gaat om gezinnen die direct hulp nodig hebben vanwege acute problemen in de thuissituatie. Voor jongeren tussen de 12-18 jaar die direct hulp in crisis nodig hebben en niet thuis kunnen blijven, biedt Timon kortdurend een plek bij haar Crisisopvang in Zeist. Timon heeft daar 10 plekken. De jongeren die op

de Crisisopvang worden begeleid, kampen met problemen die bijvoorbeeld zijn ontstaan door een verstoord evenwicht in het gezin als gevolg van echtscheiding, migratie of psychiatrische problemen bij ouders. Ook is er regelmatig sprake van psychiatrische - en verslavingsproblematiek bij jongeren.

In 2019 is Timon gestart met de voorbereiding voor een verdieping bij de locatie in Zeist, bedoeld voor jongeren die zijn ingeschreven voor een vervolgplek, maar daar bijvoorbeeld langer dan 1 maand op moeten wachten. Deze groep vervult voor de jongeren dus een 'brugfunctie' voor deze overbruggingsperiode naar een passende vervolgplek. Bij de overbruggingsgroep wordt een huiselijke sfeer neergezet met pedagogische medewerkers en een aparte ambulante begeleider. Met de ambulante begeleider werken de jongeren en hun gezinnen verder aan hun eigen doelen: de jongeren worden goed voorbereid op hun vervolgplek. De overbruggingsgroep is per maart 2020 volledig in gebruik genomen.

Kleinschalig wonen met behandeling of begeleiding (24-uurs) (Jeugdhulp)

Timon werkt op basis van de zogeheten prioriteitenladder. Dit betekent dat we verblijf binnen een kleinschalige woonvorm uitsluitend bieden als er echt geen mogelijkheid meer is om de situatie thuis te kunnen continueren met ambulante interventies.

Het zorgconcept Het PerspectiefHuis is er voor deze groep jongeren en voor hen die uitstromen uit bijvoorbeeld een gesloten setting. Binnen een PerspectiefHuis blijft het goede van thuis zoveel als mogelijk behouden: een locatie in een woonwijk, kleinschalig huiselijk én met begeleiders die vanuit een accepterende grondhouding 'het gewone leven' met jongeren delen. Tegelijk werkt de ambulante hulpverlener (mentor) die aan een jongere gekoppeld is aan de individuele behandeldoelen om de jongere verder te brengen in zijn/haar ontwikkeling. Bijkomend voordeel is dat deze mentor ook bij uitstroom uit de voorziening het traject met de jongere kan vervolgen.

Daarnaast is Timon specialist in het behandelen van tienermoeders en meiden met sekse-specifieke problematiek binnen kleinschalige woonvormen met een netwerk van omwonende vrijwilligers (zie Lekstroom).

Ambulante begeleiding 18+ en Kleinschalig (geclusterd) wonen met begeleiding

In 2019 verzorgde Utrecht Stad de aanbesteding voor de vier Wmo regio's in de Provincie Utrecht. Als Centrumgemeente heeft Utrecht Stad voor de U-16 gemeenten - verenigd in de vier Wmo regio's in de Provincie Utrecht - ook de aanbesteding voor Beschermd Wonen en Maatschappelijke Opvang uitgeschreven. Timon is in 2019 opnieuw gegund voor zowel de Wmo als Beschermd Wonen en Maatschappelijke Opvang.

Dit betekent dat we onze ambulante begeleiding voor specifieke doelgroepen als jonge moeders, thuisloze jongeren – waaronder ook statushouders – van 18 jaar en ouder kunnen blijven ontwikkelen. Daarnaast geeft het de mogelijkheid om jongeren een tijdelijk thuis te bieden binnen onze geclusterde woonvormen met een geconstrueerd netwerk van omwonende vrijwilligers die fungeren als goede buur (Timon Woongroepen of locaties voor jonge moeders en locaties voor jongens en meiden).

Jongeren werken daar met ambulante begeleiding toe naar volledige zelfstandigheid.

In 2019 hebben 67 unieke jongeren ambulante begeleiding op basis van de Wmo ontvangen: thuis of binnen onze kleinschalige woonvormen. Over het geheel genomen kunnen we een goede ondersteuning bieden die resulteert in een vergrote zelfstandigheid. Ter illustratie, in 2019:

- zijn 39 van de 40 cliënten 'volgens plan' uitgestroomd;
- scoorden uitgestroomde cliënten op de tevredenheidsmeting bij uitstroom gemiddeld een 8;
- is op een belangrijk deel van de ZRM-domeinen een grote impact gerealiseerd bij uitstroom van onze cliënten.

Foodvalley

Gezinnen en kinderen uit Foodvalley kunnen een beroep doen op alle vormen van zorg die Timon biedt, zie de introductie van 3.3. In deze regio is Timon bovendien dé zorgaanbieder voor opvang van zwerfjongeren. Met ambulante begeleiding worden zij voorbereid op volledig zelfstandig wonen. Hier zijn 4 omwonende vrijwilligers betrokken met wie jongeren werken aan 'herstel van het gewone leven'.

Eemland

Timon is binnen Eemland één van de zeven zorginstellingen (Breed Spectrum Aanbieders, BSA), die gezamenlijk alle specialistische ambulante zorg en verblijfszorg aanbieden. Ook in Eemland biedt Timon alle vormen van Jeugdhulp. Timon is hoofdaannemer voor wat betreft de crisishulp. Daarnaast heeft Timon in het kader van een doorlopende zorglijn 18-/18+ een woongroep waar 7 jongeren toewerken naar volledige zelfstandigheid, binnen een geconstrueerd netwerk van omwonende 'goede' burens. Deze begeleiding is in het kader van de Wmo.

Utrecht Stad

In 2019 is Timon, als penvoerder van de coöperatie Spoor030, de aanbesteding gegund voor Jeugdhulp in de stad Utrecht. Spoor030 is verantwoordelijk voor de specialistische jeugdhulp in Utrechtse wijken en scholen in het oostelijk deel van de stad Utrecht. De andere gegunde aanbieder KOOS verzorgt het westelijk deel. Timon is als één van de drie moederorganisaties en oprichters bestuurlijk medeverantwoordelijk voor Spoor030. In 2019 is toegewerkt naar de inrichting van deze nieuwe organisatie. De voorbereidingen zijn getroffen om medewerkers per 1 januari 2020 in te zetten voor ambulante specialistische jeugdhulp op wijkniveau.

Kleinschalig (geclusterd) wonen met begeleiding en/of partiële aanwezigheid

In Utrecht Stad biedt Timon zelfstandigheidstraining voor jongeren vanaf 16 jaar en ambulante begeleiding bij zelfstandig wonen voor jonge moeders. Bij de locaties voor zelfstandigheidstraining wonen vrijwilligers op de begane grond. In de visie van Timon zijn vrijwilligers als 'goede buur' voor jongeren van groot belang.

Daarnaast is er in Leidsche Rijn een geclusterde woonvorm ('Timon Woongroep') waar jongeren van 18 jaar en ouder kunnen toewerken naar volledige zelfstandigheid. Naast de professionele begeleiding kunnen jongeren in alle gevallen een beroep doen op een geconstrueerd netwerk van omwonende vrijwilligers die fungeren als goede buur.

Zuid-Oost Utrecht

Onderwijs en Zorg

Timon biedt op twee manieren begeleiding en ondersteuning aan jongeren die vastlopen in het regulier onderwijs. In Odijk staat het Onderwijs Zorg Centrum (OZC) waar Timon en Beukenrode Onderwijs een plek bieden aan jongeren die langdurig (dreigen) thuis te zitten van school. Deze jongeren vinden bij het OZC een passende plek om te werken aan een terugkeer naar school. Zij krijgen specialistische ambulante hulp en werken vanuit één plan voor onderwijs, individuele behandeling en hulp aan het gezin.

Daarnaast biedt Timon in nauwe samenwerking met verschillende scholen ambulante Onderwijs Zorg arrangementen om kwetsbare jongeren op hun eigen school te houden. Deze arrangementen worden in alle jeugdhulpregio's geleverd en bestaan veelal uit gezinsgerichte specialistische hulp en trajectbegeleiding voor jongeren.

Kleinschalig wonen met behandeling of begeleiding (24-uurs)

In Zeist is een woonvorm met behandeling voor jongens en meiden met meervoudige problematiek vanaf 14 jaar. Er is plek voor 12 jongeren. Zij werken aan het nemen van meer eigen verantwoordelijkheid en het vergroten van hun zelfstandigheid. Jongeren hebben een eigen mentor met wie ze een hulpverleningsplan opstellen. Er is 7 dagen in de week, 24 uur per dag, begeleiding aanwezig.

Kleinschalig (geclusterd) wonen met begeleiding en/of partiële aanwezigheid

Net als in de stad Utrecht biedt Timon in Bunnik (6 plekken) zelfstandigheidstraining voor jongeren van 16 jaar en ouder die de laatste stap zetten op weg naar volledige zelfredzaamheid. Vanuit de Wmo biedt Timon daarnaast ambulante begeleiding aan jongvolwassenen. Zij wonen bijvoorbeeld in een

woongroep van Timon waarbij omwonende vrijwilligers fungeren als goede burens. In 2019 is de Woongroep Twina in Zeist na een grote verbouwing feestelijk heropend, samen met de diaconie van de hervormde gemeente (PKN) van Zeist (de eigenaar van het pand).

Lekstroom

Kleinschalig wonen met behandeling of begeleiding: 24-uurs of met partiële aanwezigheid

Het PerspectiefHuis (Nieuwegein)

In 2019 mochten we binnen het PerspectiefHuis in Nieuwegein (Fase 1 en 2) 14 jongeren begeleiding en een thuis bieden. In 2019:

- zijn 7 van de 8 uitgestroomde jongeren 'volgens plan' uitgestroomd;
- scoorden jongeren op de tevredenheidsmeting bij uitstroom gemiddeld een 7 en ouders een 7,5;
- geven jongeren aan dat op 86% van de met hen opgestelde doelen verbetering is gerealiseerd, ouders zien deze verbetering zelfs in 97% van de gevallen.

Kleinschalig wonen met behandeling voor tienermoeders en meiden (Houten)

Bij de locatie in Houten geeft Timon 24/7 hulp aan tienermoeders en jonge meiden met sekse-specifieke problematiek. Deze doelgroep kenmerkt zich vaak door veel traumatische ervaringen in het verleden. De begeleiders hebben zich daarom, met mooie resultaten, verder bekwaamd in traumasensitief werken. Voor de moeders en kinderen is geïnvesteerd in het methodisch en gericht versterken van de hechting tussen moeder en kind. Daarmee lukt het in veel gevallen meer rust te brengen in het leven van deze cliënten en hun kinderen en kunnen we een mooie bijdrage leveren aan het doorbreken van belastende patronen in de generaties.

In 2019 hebben 22 unieke jongeren vanuit de kleinschalige woonvoorziening in Houten behandeling en verblijf gekregen. In 2019:

- is 88% van de 8 cliënten 'volgens plan' uitgestroomd;
- scoorden cliënten op de tevredenheidsmeting bij uitstroom gemiddeld een 7;
- geven cliënten aan dat op 95% van de met hen opgestelde doelen verbetering is gerealiseerd.

Kleinschalig wonen met begeleiding of partiële aanwezigheid voor moeders (Houten)

In 2019 zijn 34 jonge vrouwen bij of vanuit locatie a in Houten begeleid. Deze voorziening richt zich op jonge moeders van 18 jaar en ouder. In 2019 zien we een toename van schuldenproblematiek bij deze doelgroep; dit zien we terug in de betaling van de huur. We nemen daarom deel aan de huurpilot bij Timon, met als doel om cliënten nog beter te kunnen ondersteunen bij het nakomen van hun financiële verplichtingen.

Om aan te sluiten bij de behoefte om vaders – naast de jonge moeders – nadrukkelijk een plek te bieden nabij hun kind(eren) zijn we op beperkte schaal gestart met een plek waar vaders terecht kunnen en invulling kunnen geven aan hun vaderrol.

Rivierenland

Ambulante behandeling en/of begeleiding en pleegzorg

Timon heeft in Rivierenland 77 unieke cliënten hulp kunnen bieden. Het grootste deel daarvan (52) had betrekking op pleegzorg, daarnaast hulp op basis van Wmo (10) en ambulante opvoedondersteuning (7 cliënten).

Crisishulp

In 2019 kon Timon in Rivierenland ook uitbreiden met Ambulante Spoedhulp, waarbij direct intensieve hulp in een gezin wordt geboden bij een acute crisis.

Kleinschalig wonen met behandeling of begeleiding: 24-uurs of met partiële aanwezigheid

Tien jongeren met een jeugdhulpindicatie verbleven voor een korte of langere periode bij één van onze kleinschalige woonvormen met behandeling, meestal in regio Lekstroom.

In 2019 is een voormalige woongroep in Culemborg omgevormd tot een locatie voor begeleid wonen. Tien jongvolwassenen ontvingen hier begeleiding bij zelfstandig wonen. Timon is blij met de blijvende support en betrokkenheid van 5 kerken uit Culemborg die als adviesraad actief betrokken zijn bij deze kleinschalige woonvorm in Culemborg.

Utrecht-West

Timon neemt deel aan de transformatie projecten in Utrecht West en draagt met ketenpartners bij aan het transformatieproject Wachtljstondersteuning en Waakvlamzorg.

Onderwijs en Zorg

In 2019 bleek het verschil in visie op zorg tussen de onderwijspartner en Timon bij het Onderwijs Zorg Centrum in Woerden te groot. Dit heeft er in de zomer van 2019 tot geleid dat we ons genoodzaakt zagen de samenwerking te beëindigen. De jongeren die in zorg waren hebben we een traject ambulante behandeling aangeboden, of waar nodig een vervolgplek bij het Onderwijs Zorg Centrum van Timon in Odijk. Timon is daarnaast in Woerden en Oudewater actief op scholen: met onderwijs zorg arrangementen dragen medewerkers met specialistische kennis bij aan begeleiding van jongeren op het middelbaar onderwijs.

Kleinschalig wonen met behandeling of begeleiding: 24-uurs of met partiële aanwezigheid

Het PerspectiefHuis (Fase 1 en Fase 2) in Woerden is een kleinschalige woonvorm met behandeling waar plek is voor 12 jongeren tussen 14-19 jaar en 3 jongeren tussen 17-21 jaar die om verschillende redenen niet meer thuis kunnen wonen.

De start van een nieuw PerspectiefHuis vraagt altijd veel van medewerkers. Dat gold ook voor het PerspectiefHuis in Woerden, dat medio 2018 is geopend. Timon investeert nadrukkelijk in nieuw startende teams met teamcoaching. Inmiddels staat het zorgconcept dan ook en kunnen we constructief met elkaar en met de jongeren bouwen aan perspectief op zelfstandig wonen en leven. Timon onderzoekt de mogelijkheid om in 2020 de uitstroommogelijkheid Fase 3 in Woerden uit te breiden.

3.4 Regio Zuid

Ook in Regio Zuid biedt Timon haar volledige palet aan zorgvormen binnen de Jeugdhulp en Wmo/Maatschappelijke Opvang, met uitzondering van crisishulp. Hulpvragers kunnen bij ons terecht voor:

- Ambulante behandeling en/of begeleiding
- Pleegzorg
- Onderwijs Zorg (ambitie voor 2020)
- Kleinschalig wonen met behandeling of begeleiding (24-uurs)
- Kleinschalig (geclusterd) wonen met begeleiding en/of partiële aanwezigheid

Jeugdhulp Rotterdam-Rijnmond

Integrale opdracht voor hoofdaannemer Timon

Timon is één van de 14 gegunde hoofdaannemers in de Gemeenschappelijke Regeling Jeugdhulp Rijnmond (GRJR). Iedere hoofdaannemer heeft de opdracht een integraal hulpaanbod te bieden, waarbij er geen onderscheid wordt gemaakt tussen de klassieke sectoren Jeugd en Opvoedhulp, Jeugd-GGZ en Jeugd met een beperking.

Om aan deze integrale opdracht invulling te geven, werkt Timon samen met 2 preferente partners - De Hoop (J-ggz) en Profila Zorg (Jeugd met een beperking), en ruim 20 overige specialistische onderaannemers. Dit netwerk stelt ons in de gelegenheid om voor iedere jeugdige met een hulpvraag

een zorgtraject op maat te kunnen bieden. Dat we inmiddels goed slagen in het realiseren van integrale hulp blijkt ook uit een compliment dat we onlangs ontvingen van de Manager Zorgbemiddeling in Rijnmond: *“Complimenten aan Timon hoe jullie de bereidheid hebben om samen met Profila te verkennen wat er mogelijk is voor een aantal zeer autistische jongeren met een zeer intensieve begeleidingsbehoefte. Daar waar alle collega-zorgaanbieders terughoudend zijn kijkt Timon naar mogelijkheden. Ik waardeer dat enorm en zie daarin ook echt mooie ontwikkelingen.”*

De jeugdhulp wordt resultaatgericht gefinancierd door middel van arrangementen, die zijn gebaseerd op de doelstellingen van het hulptraject. De implementatie van deze financieringsvorm heeft ook in het tweede gunningsjaar veel implementatietijd gevraagd van zowel de GRJR als de 14 hoofdaanemers. In 2019 zijn grote stappen voorwaarts gemaakt en is de samenwerking tussen partijen verbeterd. Mede op basis hiervan is besloten de gunning met minimaal één jaar te verlengen tot einde 2021. Dit biedt de kans om het ingrijpend gewijzigde stelsel beter te implementeren en optimaliseren.

Ambulante behandeling

Het ambulante team biedt specialistische hulp in gezinnen met Multi Dimensionele Familie Therapie (MDFT) en Intensieve Ambulante Gezinsbegeleiding (IAG). De caseload en daarmee het team is in 2019 verdubbeld in omvang.

Binnen het zorglandschap is Timon gevraagd om namens de gezamenlijke hoofdaanemers een regierol te vervullen binnen de ambulante forensische zorg. Hiervoor is Timon hoofdaanemer geworden van de forensische specialisten Fivoor, De Waag en De Viersprong. In samenwerking met de Jeugdbescherming is een expertisetafel opgezet, die de forensische aanmeldingen beoordeelt en toe leidt naar passende, integrale zorg.

Pleegzorg

Vanuit de groeiopdracht voor pleegzorg is Timon in 2018 een grootschalige wervingscampagne gestart in Rijnmond om een exponentiële groei in het aantal pleegouders te realiseren. In 2019 is daarvan het resultaat zichtbaar met een verdubbeling van het aantal beschikbare pleeggezinnen. Het team pleegzorgbegeleiders is meegegroeid, kon zo ook een verdubbeling van het aantal pleegzorgplaatsingen realiseren, in lijn met de groeiende vraag naar zo thuis als mogelijke vormen van hulp.

Onderwijs en Zorg

Timon heeft de ambitie om jeugdigen die wegens complexe problematiek, zoals verslaving of angststoornissen, langdurig uit het onderwijs geraakt zijn met intensieve begeleiding en (systeem)therapie terug te leiden richting passend onderwijs. In 2019 zijn er intensieve gesprekken gevoerd met het samenwerkingsverband Passend Onderwijs en verschillende onderwijspartijen. De verwachting is dat dit in 2020 zal leiden tot een samenwerking in de vorm van een Zorg Onderwijs Centrum.

Kleinschalig wonen met behandeling of begeleiding (24-uurs)

Timon biedt een kleinschalige woonvorm voor minderjarige tienermoeders en meiden met sekse-specifieke problematiek) in Rotterdam, en is daarmee ook in deze regio specialist voor deze doelgroep. Als verlengde hulp nodig is voordat de moeders en meiden volledig zelfstandig zijn, kan - in het kader van de doorgaande zorglijn - een cliënt doorstromen naar onze WMO-locaties voor deze doelgroep, zowel extramuraal als intramuraal.

In Vlaardingen is Het PerspectiefHuis (Fase 1 en 2) gestart. Veertien jongeren, in twee kleinschalige eenheden, tussen 14-18 jaar die voorheen in gesloten of besloten jeugdhulplocaties woonden, worden hier fasegewijs begeleid naar wonen en leven 'in de wijk'. Op deze wijze draagt Timon bij aan de transformatie van de residentiële jeugdhulp.

Voor alle woonlocaties geldt dat er ggz-ondersteuning wordt geboden in samenwerking met De Hoop ggz, hetzij ambulante (op locatie), poliklinisch of via tijdelijk klinische opname.

Kleinschalig (geclusterd) wonen met begeleiding en/of partiële aanwezigheid

Aansluitend op de 24-uurs begeleiding gedurende Fase 1 en 2 in Het PerspectiefHuis biedt Timon 'training zelfstandig wonen' voor zes jongeren binnen Fase 3 van het zorgconcept PerspectiefHuis op een locatie in Rotterdam-Zuid.

In 2019 heeft de GRJR aan Timon gevraagd om een extra Fase 3 locatie voor 14 jongeren te starten in Vlaardingen. Het bekende Timon pand in Vlaardingen wordt ingrijpend verbouwd en geschikt gemaakt voor Fase 1 en 2. Daarna realiseren we de 14 plekken Fase 3 van het PerspectiefHuis op een andere locatie in Vlaardingen. Deze locatie heeft daarvoor een verbouwing nodig om de kleinschaligheid van het concept te waarborgen. In april/mei 2020 zijn de locaties klaar voor gebruik. Met jongeren wordt toegewerkt naar volledige zelfstandigheid. Mocht aanvullende begeleiding nodig zijn, dan kunnen cliënten - in het kader van een doorgaande zorglijn - doorstromen naar ambulante begeleiding, thuis of in een appartementje via Timon, vanuit het Wmo-team in Rotterdam of Vlaardingen.

Wmo Rijnmond

Timon biedt jongvolwassenen (18-25 jaar) in de regio Rijnmond drie intensiteitsgraden van begeleiding onder de Wet Maatschappelijke Ondersteuning (Wmo): intramuraal (24 uur nabijheid), intensief extramuraal (geclusterd wonen met individuele begeleiding) en ambulante (individuele begeleiding in de eigen woning). We bieden begeleiding op maat op het snijvlak van zorg en wonen, met als doel: groei in zelfredzaamheid op diverse levensgebieden.

Ambulante begeleiding en Kleinschalig (geclusterd) wonen met begeleiding en/of partiële aanwezigheid

Gefocuste aanpak

Vanuit de wens om onze specialistische begeleiding op de juiste plaatsen in te zetten, hebben we in 2019 een analyse gedaan op de vijftien contractgemeenten die Rijnmond rijk is, van Krimpen aan den IJssel via Rotterdam tot Goeree Overflakkee. Vanuit deze analyse is de strategie opgepakt om op acht van de vijftien gemeenten te focussen. Het betreft die gemeenten waar:

- 1) onze doelgroep aanwezig is;
- 2) Timon beschikbaarheid heeft over woningen om cliënten te huisvesten; en
- 3) waar de gemeente een passend tarief betaalt voor de specialistische begeleiding die onze doelgroep nodig heeft.

In deze gemeenten willen we de komende jaren dé specialist zijn en blijven voor: dak- en thuisloze jongvolwassenen, jonge moeders en statushouders. In de overige gemeenten hebben wij de Wmo-contracten afgerond, maar blijven wij wel partner voor de Maatschappelijke Opvang.

Medio 2019 zijn medewerkers die jonge statushouders begeleiden geïntegreerd in de Wmo teams. Zo is er - naast de expertise op zwervjongeren - nu ook expertise op de begeleiding van statushouders vertegenwoordigd binnen de teams ambulante Wmo begeleiding in Rijnmond.

Timon heeft een regionale huisvestingscoördinator aangetrokken, die de grote woningvoorraad in Rijnmond - meer dan 180 wooneenheden - beheert, goede relaties met de woningcorporaties onderhoudt en bemiddelt bij overlast vanuit cliënten.

Kleinschalig wonen met behandeling of begeleiding (24-uurs)

Op 1 juni 2019 is Timon gestart met een nieuwe intramurale voorziening voor jong volwassen vrouwen en jonge moeders. Hiermee hebben we ons aanbod uitgebreid met een extra intensiteitsgraad en

voorziet Timon in een urgente marktvraag in de stad Rotterdam: er was en is dringend behoefte aan intramurale plekken voor vrouwen met en zonder kind. De 19 cliënten worden begeleid door een team vol diversiteit: mannen en vrouwen, twintigers, dertigers, veertigers en vijftigers, met een diversiteit aan culturele achtergronden. Timons nieuwe zorgconcept wordt met passie neergezet in Rotterdam.

Midden Holland, Zuid Holland Zuid, Haaglanden en Zeeland

Ambulante behandeling, pleegzorg en crisishulp

In 2019 is Timon in Zuid Holland Zuid - naast pleegzorg en MDFT – gestart met IAG (gezinsbegeleiding) en de groepstherapie Verbindend Gezag. Ook hebben we ons voorbereid op de start van Ouderschap na scheiding (ONS) per 2020. We hebben de samenwerking met De Hoop ggz verder uitgebreid rond de kliniek: daardoor is de begeleiding terug naar huis vanuit de kliniek kansrijker geworden. Met vier ketenpartners werken we samen in de Alliantie ZHZ (Zuid Holland Zuid) waarin we - binnen de regio - maatwerk oplossingen creëren voor jongeren die anders buiten de regio zouden worden geplaatst.

In Haaglanden heeft Timon in 2019 een alliantie gesloten met partners in de GGZ en LVB onder de noemer BuitenGewoon Haaglanden. In 2020 breiden we de samenwerking verder uit om integrale samenwerking rondom gezinnen mogelijk te maken.

In Midden Holland voorziet Timon in toenemende mate in ambulante specialistische jeugdhulp aan kinderen, jongeren en gezinnen. We dragen met pleegzorg bij aan het bieden van een zo gewoon mogelijk gezin voor kinderen die (tijdelijk) niet thuis kunnen wonen. Met de gecombineerde inzet van pleegzorg en ambulante specialistische jeugdhulp zetten we in op zo thuis mogelijke hulp. Sinds 2019 zijn we in Midden Holland ook gestart met Ambulante Spoedhulp voor gezinnen in crisis.

Timon heeft zich in Zeeland een plek verworven in de keten. Met pleegzorg, ambulante jeugdhulp en MDFT dragen we bij aan een veilig thuis voor kinderen. In het project Safer Caring werken we aan het verstevigen van het aanbod pleegzorg, samen met de andere pleegzorgaanbieders, jeugdbescherming en gemeenten in Zeeland. In 2019 hebben we ons voorbereid op de inschrijving voor jeugdhulp voor 2020 en verder. We zijn blij dat we in Zeeland ons werk kunnen voortzetten vanuit twee samenwerkingsverbanden: Zeeuwse Zorg Rondom Jeugd met integrale specialistische jeugdhulp én Matched Care Zeeland voor hoog specialistische jeugdhulp.

4. Kwaliteit en veiligheid

4.1 Certificering Kwaliteit

In 2019 is de externe audit met positief resultaat uitgevoerd volgens de norm ISO 9001:2015. Daarnaast zijn twee interne audits gehouden met als thema's: implementatie binnen de organisatie, cliëntinformatiemap, opvolging van eerdere verbeteracties en privacy en dossierchecks. Zoals elk jaar vond er een directiebeoordeling op regio- en organisatieniveau plaats.

4.2 Inspectie

Conform de richtlijn heeft Timon contact gehad met de inspectie (IGJ) en gerapporteerd over drie calamiteiten.

4.3 Cliëntvertrouwenspersoon en Klachten

Timon streeft ernaar om ongenoegens en klachten van cliënten in een vroeg stadium te herkennen, te bespreken en binnen het team of op de afdeling op te lossen. Het uitgangspunt is dat klachten zo laag mogelijk in de organisatie worden behandeld.

Vertrouwenspersoon voor cliënten onder de 18 jaar

Timon heeft voor de jongeren (jonger dan 18 jaar) een onafhankelijke vertrouwenspersoon van het Advies- en Klachtenbureau Jeugdzorg (AKJ) aangesteld. De vertrouwenspersoon bezoekt Timon locaties zodat jongeren op laagdrempelige wijze een beroep kunnen doen op het AKJ. Daarnaast vindt structureel overleg plaats tussen de vertrouwenspersoon en de gebiedsmanager(s) van Timon. .

Vertrouwenspersoon voor cliënten ouder dan 18 jaar

De cliëntvertrouwenspersoon voor jongvolwassenen en volwassenen werkt vanuit de onafhankelijke adviesorganisatie *Transmissie*. In 2019 is er zestien keer contact opgenomen door cliënten van Timon met de cliëntvertrouwenspersoon van *Transmissie*.

Externe klachtencommissie

In het jaar 2019 heeft er geen klachtbehandeling plaatsgevonden door de Klachtencommissie Jeugd Midden Nederland. Ook waren er geen formele klachten in het Wmo domein. Wel waren er in totaal binnen Timon drie informele klachten die allen naar tevredenheid zijn opgelost door de gebiedsmanager(s), gedragswetenschapper(s) en/of de hulpverlener(s), in een enkel geval met medewerking van de vertrouwenspersoon

4.4 Veiligheid

Bij Timon streven we naar een opvoedklimaat waarin hulpverleners de-escalerend handelen en waar nodig weten te interveniëren bij agressief en bedreigend gedrag op methodisch verantwoorde wijze. Hulpverleners worden toegerust om adequaat veiligheidsrisico's in te schatten en besteden structureel aandacht aan seksualiteit, rekening houdend met de diversiteit van zowel betrokken jeugdigen, ouders als hulpverleners. Dit is onder andere geborgd in het opleidingsbeleid.

De IZEP is in 2019 in 33 teams afgenomen. De organisatie Timon als totaal is in 2019 op de veiligheidsladder gepositioneerd met een score van 3.6. (scores zijn van 1 tot en met 5).

4.5 Meldcode Kindermishandeling en Huiselijk geweld

Binnen Timon wordt gehandeld op basis van de Meldcode Kindermishandeling en Huiselijk geweld. Voor elk van de drie regio's bij Timon is een gedragswetenschapper aangesteld als aandachtsfunctionaris Kindermishandeling en Huiselijk geweld. Deze aandachtsfunctionarissen Kindermishandeling en Huiselijk geweld binnen Timon hebben een door de Landelijke Vakgroep Aandachtsfunctionarissen Kindermishandeling (LVAK) goedgekeurde training gevolgd.

4.6 Risico-inventarisatie

Risico-inventarisatie op cliëntniveau gebeurt bij alle zorgvormen met een passend risico-inventarisatie-instrument. Risico-inventarisatie gebeurt standaard voordat de zorg van de cliënt start. Crisishulp is hierop een uitzondering, aangezien de hulp daar gelijk dient te starten: risico-inventarisatie vindt daarom zo snel mogelijk na start plaats.

Bij Timon wordt er bij nieuwe projecten een Prospectieve Risico Inventarisatie (PRI) afgenomen. In 2019 is er vijf keer een PRI afgenomen. Dit is gedaan voor het project Instroom (2 keer, voor verschillende fasen van het project), project Pleegouders en het pleegouderportaal, project Incidenten naar MoreCare4 en het project rondom de Uitrol van Microsoft 365.

4.7 Melden en registreren van incidenten

Elk kwartaal worden meldingen van incidenten, fouten, (bijna)ongevallen en calamiteiten op managementniveau geanalyseerd in de regio-overleggen. Op basis van deze analyse wordt beoordeeld welke verbetermaatregelen er nodig zijn. Het incidenten-rapport wordt daarnaast ook besproken in de directiebeoordeling.

4.8 AVG en datalekken

Privacy is een belangrijk onderwerp binnen Timon. Sinds 2018 is een Functionaris Gegevensbescherming aangesteld binnen Timon. Medewerkers in dienst van Timon moeten een DIEV-training volgen, waarmee zij een certificaat behalen. Periodiek wordt aandacht besteed aan het thema "privacy".

In het jaar 2019 zijn er in totaal 19 meldingen binnengekomen. Bij alle meldingen zijn er verbeterplannen opgesteld en uitgevoerd. Twee datalekken zijn gemeld aan de Autoriteit Persoonsgegevens (AP).

4.9 Kritieke Prestatie indicatoren

Timon volgt de richtlijnen van het NJI waar het gaat om de indeling van de kwalitatieve prestatie-indicatoren (KPI). Dat betekent dat Timon rapporteert op de volgende KPI's:

- Instroomtijd
- Mate van reguliere beëindiging jeugdhulp
- Mate van cliënttevredenheid
- Mate waarin cliënten zonder hulp verder kunnen
- Mate waarin problemen zijn verminderd óf mate waarin zelfredzaamheid is verhoogd
- Mate waarin overeengekomen doelen gerealiseerd zijn

Het responspercentage ligt in 2019 beduidend hoger dan in 2018.

5. Governance

De Timon Groep kent deelnemers (diaconieën, kerken en stichtingen) waarmee het maatschappelijk draagvlak statutair is verankerd. De deelnemers in de stichting hebben het recht om een afgevaardigde in de ingestelde Raad van Deelnemers voor te dragen. De Raad van Deelnemers is het overleg- en adviesorgaan van de Raad van Bestuur om de maatschappelijke verankering van de organisatie blijvend handen en voeten te geven. De Raad van Bestuur voert vier maal per jaar overleg met de Raad van Deelnemers. Ook de Raad van Toezicht is eenmaal per jaar aanwezig op de vergadering. De belangrijkste taak van de Raad van Deelnemers is om de identiteit van Timon (mede) te bewaken en de betrokkenheid tussen Timon en de kerkelijke en maatschappelijke achterban te behouden.

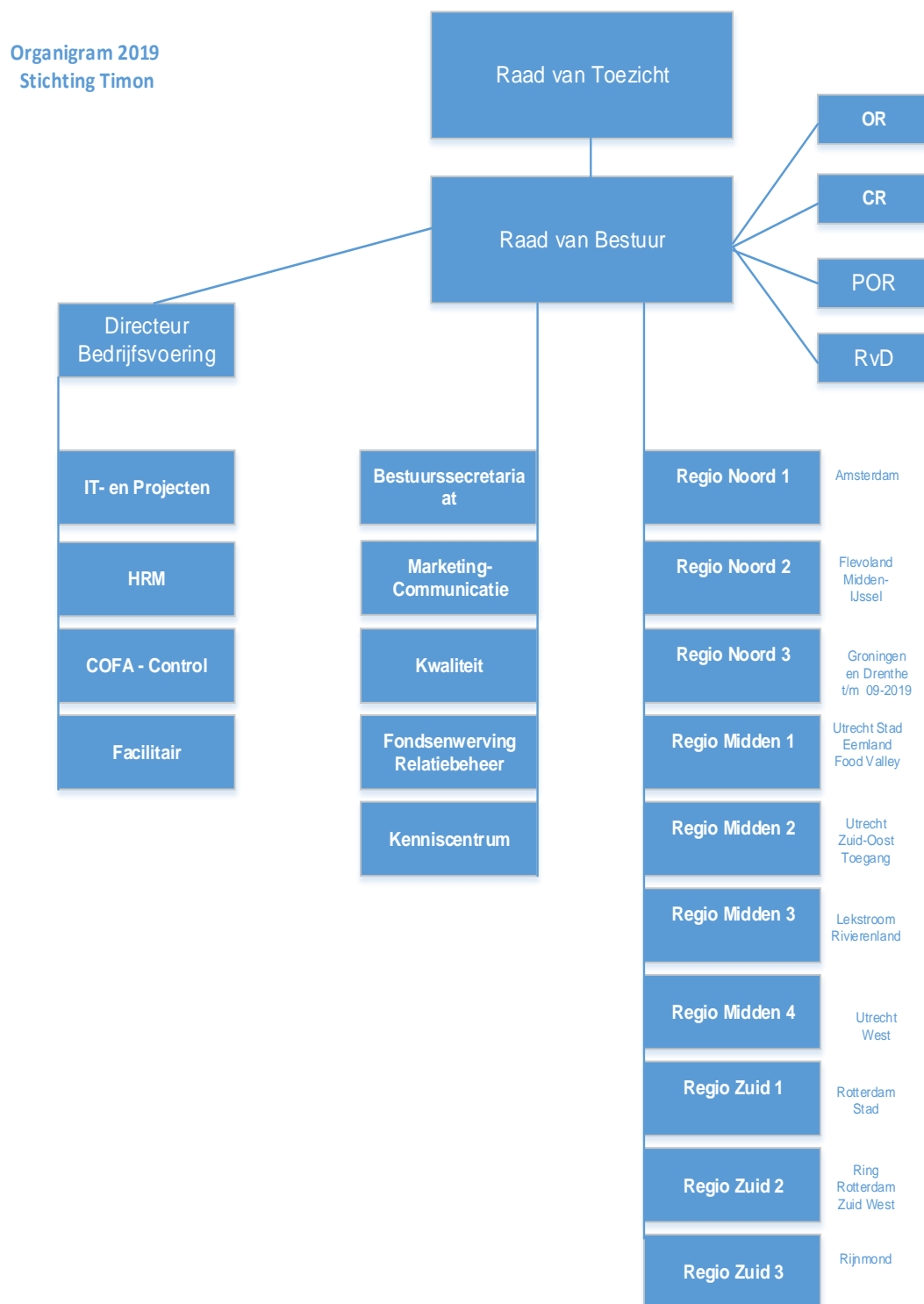
5.1 Raad van Bestuur

Timon kende in 2019 een eenhoofdige Raad van Bestuur in de persoon van mevrouw drs. J.J.A. Olij-Haak, met als nevenfuncties: lid Raad van Toezicht ZOA (onbezoldigd), lid Raad van Toezicht Ikazia (bezoldigd) en bestuurder Stichting Molenwijk (onbezoldigd). De bezoldiging van de Raad van Bestuur wordt in de gedeponeerde Jaarrekening gepubliceerd.

Bestuursmodel

De Raad van Bestuur vormt samen met de Directeur Bedrijfsvoering de Directie. Daarnaast geeft Raad van Bestuur leiding aan de gebiedsmanagers, de manager Kenniscentrum, de manager Marketing en Communicatie, Fondsenwerving en Relatiebeheer, alsmede aan de afdeling Kwaliteit. Per september is de vacature voor bestuurssecretaris ingevuld. De directeur Bedrijfsvoering geeft leiding aan de managers van de afdelingen Control en Informatie, Financiële- en huuradministratie, Cliëntregistratie en Zorgcontractering, Proces- en Informatie Management, Faciliteiten en HR.

5.2 Organisatie



5.3 Governance code

Bij het bestuur, het toezicht en de verantwoording wordt aangesloten bij de Zorgbrede Governance code die medio 2017 is vastgesteld. Zo is er een Klokkenluidersregeling beschikbaar en vindbaar in het kwaliteitssysteem Kompas voor alle medewerkers. Ten aanzien van de samenwerking met de medezeggenschapsorganen heeft de Raad van Bestuur regelmatig overleg met deze organen en is ook de Raad van Toezicht één keer per jaar aanwezig bij een overleg van de medezeggenschaps-

organen. In 2019 zijn de Klokkenluidersregeling en het Reglement van de Raad van Bestuur geëvalueerd. Het reglement van de Raad van Bestuur is op onderdelen aangepast en ter goedkeuring vastgesteld door de Raad van Toezicht in de vergadering van de Raad van Toezicht op 23 april 2019.

5.4 Raad van Toezicht

De Raad van Toezicht (hierna: RvT) bestond op 31 december 2019 uit zes leden. De RvT werkt met drie commissies: Remuneratiecommissie, Auditcommissie Financiën en de commissie Kwaliteit en Veiligheid.

De RvT heeft in 2019 vijf keer (regulier) vergaderd volgens een vooraf opgestelde planning. De RvT behandelt en toetst jaarlijks, volgens de vastgestelde Planning en Control cyclus, de volgende onderwerpen:

1. Bestuursverslag/jaarrekening
2. Accountantsrapport
3. Jaarplan
4. Begroting
5. Kwartaalrapportages bestuur
6. Rapportage Managementreview
7. Management Letter

Het reglement Raad van Bestuur is geëvalueerd. De Raad van Toezicht heeft op 23 april 2019 het geactualiseerde reglement Raad van Bestuur goedgekeurd. Ook is de Klokkenluidersregeling geëvalueerd.

Daarnaast heeft besluitvorming plaatsgevonden over de uitbreiding van de Raad van Bestuur van een lid naar twee leden alsmede over de wijziging van de organisatiestructuur. De RvT is periodiek geïnformeerd over de stand van zaken met betrekking tot incidenten en meldingen bij de Inspectie.

Twee keer heeft voorafgaand aan de vergadering van de RvT een informatief gesprek plaatsgevonden met managers uit de organisatie. In september 2019 heeft de RvT gesproken met de manager HR en in december 2019 met de gebiedsmanager Zuid Holland Zuid. Dit zijn waardevolle ontmoetingen.

Auditcommissie Financiën

De Auditcommissie Financiën heeft vier keer vergaderd met de Raad van Bestuur en Directeur Bedrijfsvoering. Onderwerpen waren o.a. de financiële (kwartaal)rapportages, Jaarrekening, Bestuursverslag, Begroting, Accountantsverslag, Managementletter, liquiditeit en het reglement. Bij de bespreking van de jaarstukken was ook accountant Mazars aanwezig.

Commissie Kwaliteit en Veiligheid

De commissie Kwaliteit en Veiligheid heeft in 2019 twee keer vergaderd. Besproken onderwerpen waren de Management Review, calamiteiten en incidenten, externe audit, interne audit, IZEP-rapportage (IZEP staat voor: Instrument voor Zelfevaluatie van de Patiëntveiligheidscultuur),.

Remuneratiecommissie

Het beoordelingsgesprek over 2019 met de voorzitter Raad van Bestuur en de leden van de remuneratiecommissie, zijnde de voorzitter en vice voorzitter RvT, is gevoerd. Er is veel waardering voor de wijze waarop de Bestuurder haar taak in en voor Timon inhoud geeft.

Vergoedingen Raad van Toezicht

De leden van de RvT hebben in 2019 een vergoeding ontvangen voor hun werkzaamheden. Het gaat om een vergoeding van €2.000 bruto per jaar en de voorzitter €3.000 bruto per jaar. Dit besluit is

bekrachtigd in een vergadering van de RvT. Daarnaast mogen de leden de gemaakte (reis)kosten declareren.

Zelfevaluatie Raad van Toezicht

In het najaar van 2019 heeft een Zelfevaluatie plaatsgevonden, onder (bege)leiding van een extern adviseur.

Contact met medezeggenschapsorganen

Conform het reglement heeft in 2019 (een afvaardiging van) de RvT een vergadering bijgewoond van de Pleegouderraad, Ondernemingsraad, Cliëntenraad en de Raad van Deelnemers.

Werkbezoek

De RvT heeft, samen met de Raad van Deelnemers, op 5 oktober 2019 een werkbezoek gebracht aan het PerspectiefHuis in Vlaardingen en aan de Wmo locatie voor begeleid wonen voor jonge moeders in Rotterdam, wijk Schiebroek.

Samenstelling Raad van Toezicht

De samenstelling van de Raad van Toezicht in 2019 was als volgt:

1. Dhr. K.J. Noorman – voorzitter RvT, voorzitter remuneratiecommissie
 - Geboortedatum: 02-09-1960
 - Beroep : Organisatieadviseur
 - Nevenfuncties: lid van de Raad van Toezicht VGPO de Oosthoek en lid van de Raad van Toezicht Zorggroep Noord-West Veluwe.
 - Aftredend per 01-01-2021.
2. Mevr. dr. C. A. Voorham – vicevoorzitter RvT, lid remuneratiecommissie en voorzitter commissie Kwaliteit en Veiligheid
 - Geboortedatum: 02-09-1946
 - Beroep: Officier van het Leger des Heils (voormalig directeur Stichting Leger des Heils Welzijns- en Gezondheidszorg)
 - Nevenfuncties: voorzitter van de Raad van Toezicht van Stichting Dorcas, lid van de Maatschappelijke Raad Gevangenzorg Nederland, lid van de Ledenraad Nederlands Bijbelgenootschap, bestuurslid van Schuldenlab NL.
 - Aftredend per 01-01-2020 als vice-voorzitter en aftredend als lid per 27-03-2021.
3. Mevr. mr. M.A.J. Oosterwijk-Keulers – lid commissie Kwaliteit en Veiligheid
 - Geboortedatum: 9 april 1964
 - Beroep: senior consultant BMC/Public Spirit
 - Nevenfuncties: lid van de commissie Bijzondere Diensten Gereformeerde Kerk De Ark Amerongen, lid van de Raad van Commissarissen van Vincio Wonen in Hoensbroek
 - Aftredend per 01-01-2022.
4. Dhr. drs. C. Hendriks – lid auditcommissie
 - Geboortedatum: 25-06-1958
 - Beroep: interim predikant Protestantse Kerk Nederland
 - Nevenfuncties: Lid Raad van Toezicht Wereldkinderen, Lid Raad van Toezicht Zorggroep ENA, penningmeester Evangelisch Werkverband, lid commissie Fonds Kerk & Wereld binnen de PKN
 - Aftredend per 01-01-2022.

5. Dhr. drs. C. Rupke RC - lid auditcommissie

- Geboortedatum: 13-05-1968
- Beroep: Manager Bedrijfsvoering en Concerncontroller bij RIBW Groep Overijssel
- Nevenfuncties: Lid RvC Wildlands, docent HBO Drechtsteden
- Aftredend per 01-01-2023.

6. Dhr. ing. H. Akkerman

- Geboortedatum: 21-09-1957
- Beroep: geen
- Nevenfuncties: Voorzitter Stichting Samenwerkingsverband Voortgezet Onderwijs PasVorm Gorinchem e.o.
- Aftredend per 01-01-2023.

5.5 Medezeggenschap

In april 2019 werden verkiezingen gehouden voor een nieuwe Ondernemingsraad (OR). Vanwege de toename van het aantal werknemers bij Timon, werd het aantal zetels uitgebreid van 9 naar 11. Er waren meer kandidaten dan zetels, dus viel er wat te kiezen in de vier gevormde kiesgroepen. Aanvankelijk konden alle zetels worden bezet, maar enkele gekozen kandidaten trokken zich terug. De combinatie van OR-werk met hun functie bleek toch een belemmering. Uiteindelijk ging de nieuwe OR aan de slag met 10 bezette zetels vanaf 13 mei.

Tijdens een tweedaagse training in juni 2019 besprak de OR hoe ze aan de slag wil gaan in de komende drie jaar: "Als OR willen we kwaliteit leveren door weloverwogen en doortastend samen te werken op de scheidslijn van - en als schakel tussen - medewerkers en organisatie."

De bestuurder was uitgenodigd voor een kennismaking en een verkenning van de samenwerking. Zo werd er gesproken over "strategisch partner" zijn en "kwaliteit en transparantie". Er werd ook gekozen voor het werken met commissies, die overleggen met verschillende managers, ter voorbereiding van de Overlegvergadering.

De OR heeft in 2019 vier instemmingsaanvragen behandeld:

- Verzuimbeleid
- Opleidingsbeleid
- Regeling MDFT
- Overstap naar nieuwe arbodienst: ArboNed

een initiatiefvoorstel ingediend:

- Parkeerkosten

en adviesaanvragen behandeld:

- SKJ en verantwoorde werktoedeling
- Beleid traineeship Timon
- Voorstel uitbreiding directie met operationeel directeur in de organisatie
- Voortgang aanbesteding Utrecht en voorgenomen oprichting juridische entiteit
- Overdracht Pleegzorg activiteiten Groningen en Drenthe aan Leger des Heils

In 2019 heeft de Ondernemingsraad 13 keer vergaderd. Daarnaast heeft de OR 6 keer vergaderd met de Raad van Bestuur ("Overlegvergadering"). Regelmatig hadden OR-leden als commissie overleg met managers (HR en Financiën) en werden gasten uitgenodigd (Zelforganisatie, Kenniscentrum en Spoor030) bij de OR vergadering. Naast de instemmings- en adviesaanvragen stonden ook andere onderwerpen op de agenda van de OR zoals: Jaarplan 2019 Timon, Begroting 2019, aanbestedingen, strategische werving en selectie, te lage productiviteit, zij-instromers en werkplezier en werkdruk.

De OR is betrokken geweest bij de voorbereiding van het Medewerkers Tevredenheid Onderzoek dat in het voorjaar van 2019 werd gehouden. Vanwege de verkiezingen werd veel gecommuniceerd met de achterban, o.a. via OR-Nieuwsbrieven, berichten op intranet en via de e-mail. Vanwege de nieuwe AVG-wetgeving op het gebied van privacy, was er overleg met Afdeling Kwaliteit over de juiste toepassing rond de OR-verkiezingen.

Contacten met de achterban zijn belangrijk voor de OR. Er waren veel vragen en opmerkingen via de e-mail, vooral over HR-zaken en ook was de OR aanwezig met een aparte informatietafel tijdens de Medewerkersdag van Timon op 3 oktober.

In april is een afvaardiging van de Raad van Toezicht aanwezig geweest bij een Overlegvergadering met de Raad van Bestuur. Veel informatie werd uitgewisseld over waar RvT en OR mee bezig zijn.

5.6 Cliëntenraad

De cliëntenraad (CR) van Timon bestond in 2019 (over het gehele jaar bezien) uit zeven leden. Drie leden zijn cliënt en vier leden zijn zogeheten cliëntvertegenwoordigers. Gedurende het jaar moesten twee cliëntvertegenwoordigers wegens persoonlijke omstandigheden het werk voor de cliëntenraad beëindigen, de werving van nieuwe leden is gestart.

De leden van de CR hebben de regio's onderling verdeeld en elke regio heeft daarmee een aanspreekpunt binnen de CR. In 2019 zijn huisvergaderingen van cliënten in verschillende regio's van Timon bijgewoond. Bij zo'n bezoek worden thema's van de betreffende locaties opgehaald, die vervolgens worden besproken op de CR vergadering. Andersom geldt dat ook; thema's uit de CR vergadering worden meegenomen naar de huisvergaderingen. Op deze manier verbinden we de stem van de cliënt met de meer beleidsmatige rol van de CR.

De CR heeft in 2019 vier keer vergaderd in aanwezigheid van de Raad van Bestuur. Belangrijke onderwerpen die aan de orde kwamen:

- Begroting
- Jaarrekening en Bestuursverslag
- Meerjarenbeleidsplan
- Management Review
- Financiële kwartaalrapportages
- Rapportages interne en externe audit
- Rapportage cliënttevredenheidsonderzoek
- Rapportage cliëntvertrouwenspersoon
- Inspectieonderzoeken
- Zorgvernieuwing
- Promotie CR en werving nieuwe leden
- Zorgconceptbeschrijving en cliëntparticipatie
- Huishoudelijk reglement CR

Verder heeft de Raad van Bestuur elk kwartaal de CR bijgepraat over verschillende ontwikkelingen binnen Timon door middel van de bestuursrapportages; hierin staan de zorginhoudelijke ontwikkelingen beschreven, maar ook financiële ontwikkelingen. Ook kreeg de CR regelmatig een rapportage van de incidenten die hebben plaatsgevonden en de stand van zaken aangaande de meldingen die bij de Inspectie worden gedaan.

Omdat het ledenaantal van de CR nog wat wisselt door het jaar heen, is de CR een werving gestart voor nieuwe leden. Dit heeft geresulteerd in twee nieuwe cliëntenraadsleden per januari 2020 (één cliëntvertegenwoordiger en één cliëntlid). Cliëntleden wordt de mogelijkheid geboden om voor een termijn van één jaar mee te doen. Op die manier hoopt de CR het gewenste aantal van drie

cliëntleden en drie cliëntvertegenwoordigers te bereiken, dan wel te behouden. In 2019 is er een promotiefilmpje gemaakt, de CR is erg blij met het resultaat.

In 2019 is verder invulling gegeven aan cliëntparticipatie en dit zal in 2020 nog verder worden ingevuld. De CR is tevreden over de wijze waarop ze wordt betrokken bij de organisatie en wordt geïnformeerd door de Raad van Bestuur. De CR kan op een constructieve manier haar bijdrage leveren en daarmee naar tevredenheid de belangen van de cliënten van Timon behartigen.

Twee leden van de Raad van Toezicht hebben een vergadering van de CR bijgewoond, om zich te informeren over de wijze waarop Timon de cliëntbelangen behartigt.

5.7 Pleegouderraad

De Pleegouderraad (POR) van Timon bestond begin 2019 uit vijf leden en aan het eind van 2019 uit vier leden. De POR heeft in 2019 vier keer vergaderd in aanwezigheid van de Raad van Bestuur;

Belangrijke onderwerpen die aan de orde kwamen:

- Jaarrekening en Bestuursverslag 2018
- Kwartaalrapportages Q3-2018 t/m Q2-2019
- Begroting 2019
- Jaarplan 2019
- Meerjarenbeleidsplan 2019-2021

Verder heeft de Raad van Bestuur elk kwartaal de POR bijgepraat over verschillende ontwikkelingen binnen Timon door middel van de Bestuursrapportage. Het gaat dan zowel om de zorginhoudelijke als financiële ontwikkelingen.

Ook over de volgende onderwerpen is de POR geïnformeerd:

- Resultaten van de interne audit
- Het plan van aanpak 'Van visie tot hulp': dit is een vertaling van de pedagogische visie van Timon. Timon heeft in 2019 de zorgconceptbeschrijving voor het procesaandachtsgebied (PAG) Pleegzorg voltooid; en
- Het Procesplan Aanpassing Leeftijdsgrens pleegzorg (tot 21 jaar)
- Ontwikkeling Pleegouderportaal
- Afbouw pleegzorgregio's Groningen en Drenthe
- Nieuwe mogelijkheden jeugd- en pleegzorg in Utrecht

Conform het reglement is een afvaardiging van de Raad van Toezicht eenmaal aanwezig geweest bij een vergadering van de POR, wat wederzijds erg gewaardeerd is. Door het jaar heen is meerdere keren een medewerker aangeschoven in de vergadering om iets te vertellen over zijn of haar werkzaamheden binnen Timon.

Een onderwerp van gesprek was de samenwerkingspilot met De Hoop ggz om kinderen met psychiatrische problematiek een plek in een pleeggezin te kunnen bieden. Deze pilot is in 2019 afgerond.

In 2019 is het zorgconcept Pleegzorg herijkt, dat wil zeggen: opnieuw doordacht, beschreven en ontwikkeld. De POR heeft middels interviews daar een bijdrage aan kunnen leveren.

De POR heeft aandacht voor de screening van pleeggezinnen/-ouders en adviseert over de deskundigheid en tevredenheid van de pleegzorgwerkers. Daarnaast is ook de duur van de koppeling van de pleegzorgwerker aan de pleegouders onderwerp van gesprek geweest.

Minimaal één POR-lid vertegenwoordigt de POR van Timon bij de vergaderingen van het landelijke overleg Pleegouderraden (LOPOR).

De POR streeft naar het beter zichtbaar maken van de activiteiten en de rol van de POR onder de achterban en pleegouders in het bijzonder.

In 2019 heeft Timon meerdere mogelijkheden gecreëerd om samen te werken met andere pleegzorgorganisaties. Hieruit zijn zowel gezamenlijke kennismakingsavonden als cursusavonden voor deskundigheidsbevordering voortgekomen. Het is ook aanleiding geweest om een verkennend onderzoek te starten met de pleegouderraden van deze pleegzorgorganisaties om uit te vinden wat de pleegouderraden gezamenlijk kunnen betekenen. In 2020 zal dat een vervolg krijgen.

Al met al is de POR tevreden met hetgeen in 2019 is besproken en bereikt; de POR stelt de wijze van samenwerking en informatieverstrekking door en met de Raad van Bestuur op prijs.

6. Bedrijfsvoering

6.1 Hoofdpijnen financieel beleid

6.1.1 Jaarplan, begroting en verantwoording

Ieder jaar wordt in het voorjaar door de Raad van Bestuur en directie de kaderbrief opgesteld. Hierin staan de speerpunten en accenten voor het komende jaar alsmede de uitgangspunten en kaders voor het financiële beleid.

Op basis daarvan en in lijn met het meerjarenbeleidsplan wordt het jaarplan opgesteld. Als afgeleide daarvan stellen managers in samenspraak met controllers hun begroting op. In de begroting wordt een overzicht gegeven per kostenplaats van de te verwachten uitgaven en opbrengsten, gesplitst in een exploitatie- en investeringsdeel.

6.1.2 Planning en Control cyclus

De interne bewaking en beheersing vinden plaats binnen de bij Timon geldende Planning en Control cyclus (P&C). De kern van de P&C cyclus is: het mogelijk maken dat het management in een vroeg stadium (bij)sturingsmaatregelen kan nemen. Daarbij gaat het om drie soorten informatie: sturingsinformatie, interne- en externe verantwoordingsinformatie. Op maandbasis worden per regio de belangrijkste KPI's gemeten, geanalyseerd en besproken. Dat betreft zowel kwalitatieve KPI's die iets zeggen over processen en cliëntbediening als financiële KPI's. Deze bespreking vindt plaats op regio overleggen door de managers met de directie en de controller.

De missie, visie en het meerjarenplan zijn de basis voor de jaarplannen. Door middel van periodieke rapportages (maandrapportages, kwartaalrapportages en jaarrekening), vindt monitoring van de realisatie plaats en een beoordeling in welke mate plannen zijn gerealiseerd. Dit is de basis voor de integrale verslaggeving door het bestuur en voor de verantwoording aan stakeholders.

Ontwikkelingen P&C cyclus/procesmodel

In 2019 is een hernieuwde P&C visie vastgesteld en zijn de voorbereidingen gestart voor de implementatie van een rolling forecast model in de periodieke rapportage cyclus. Dit bevordert een proactieve sturing en continue focus op toekomstige risico's zodat beheersingsmaatregelen sneller geïmplementeerd kunnen worden.

6.1.3 Informatievoorziening/cliëntregistratie-applicatie

Om de informatie sneller en eenduidiger te realiseren en minder afhankelijk te laten zijn van individuele informatievragen is er gewerkt met een zogeheten BI-tool. Daar worden rapportages in gemaakt die medewerkers en managers nodig hebben om hun werk goed te kunnen uitvoeren. In 2020 wordt dit project afgerond en geborgd in de staande organisatie.

6.2 Risicomanagement

In de jaarlijkse begroting wordt een risicoanalyse opgesteld. Deze wordt besproken met de Raad van Bestuur, in het beleidsoverleg, met de managers en met de Raad van Toezicht; dit zowel voor strategische als tactische risico's. In de maandrapportages worden deze risico's geactualiseerd en mogelijk nieuwe risico's in kaart gebracht. Tevens evalueren we de beheersingsmaatregelen en stellen die zo nodig bij.

Ondernemen zonder risico's is niet mogelijk. De Raad van Bestuur is bereid risico's te nemen bij de realisatie van de missie en de doelstellingen van de organisatie. Periodiek worden de risico's geïnventariseerd en de effectiviteit van de beheersmaatregelen gemonitord.

6.3 Maatschappelijk verantwoord ondernemen

6.3.1 SROI

Voor Timon zit maatschappelijke betrokkenheid in de genen. Timon richt zich actief op de participatie van groepen met een afstand tot de arbeidsmarkt. Dat doet Timon zelf, maar ze zoekt daarbij ook samenwerking met een aantal leveranciers en (keten)partners. Zo biedt Timon al sinds jaar en dag vele stageplaatsen, niet alleen in de hulpverlening, maar ook bij de ondersteunende diensten. Het biedt aankomende professionals de gelegenheid met de praktijk kennis te maken en de geleerde vaardigheden in de praktijk te brengen. Daarnaast zijn in meerdere procedures kandidaten aangetrokken vanuit een uitkeringssituatie. Tevens bieden we een aantal plaatsen aan medewerkers met een beperking / een achterstand op de arbeidsmarkt. Een aantal van hen wordt gecoacht door een externe organisatie.

Bij verbouwingen en regulier onderhoud wordt indien mogelijk samenwerking gezocht met een (bouw)bedrijf dat werknemers heeft met een afstand tot de arbeidsmarkt.

Vanouds zijn vrijwilligers als 'goede burens', supportgezin of maatje betrokken bij de jongeren die van Timon hulp ontvangen. Timon investeert in de ondersteuning en ontwikkeling van vrijwilligers in de vorm van het aanstellen van vrijwilligerscoaches en het bieden van cursussen.

6.3.2 Economische meerwaarde

Timon heeft haar zorgprogramma's zo ingericht dat zorg dichtbij school, werk en eigen netwerk georganiseerd wordt, waarbij Timon begeleidt tot zelfredzaamheid. Vrijwilligers en pleeggezinnen vormen een vervangend of aanvullend sociaal netwerk en blijven waar mogelijk verbonden met de jongere, ook nadat de hulpverlening is beëindigd. Hierdoor wordt de duur van de zorg verkort en uitval en terugval zoveel als mogelijk voorkomen. Op de langere termijn bespaart dit kosten.

6.3.3 Sponsoring

Timon sponsort geen andere maatschappelijke organisaties. Timon wordt door diverse organisaties ondersteund (zie paragraaf 6.5. Relatiebeheer). Timon ontvangt bijdragen van diverse kerken en vraagt fondsen aan voor specifieke projecten. Ook worden er fondsen gevraagd voor bijzondere situaties van individuele cliënten.

6.4 Faciliteiten

Het jaar 2019 is een mooi, maar uitdagend jaar geweest voor de afdeling Facilitair. Met de groei van Timon, was het voor de afdeling noodzakelijk om de dienstverlening verder te optimaliseren en professionaliseren. Van ad hoc opdrachten zijn we gegroeid naar een meer gestructureerde planning. Dit binnen de context van diverse wisselingen in de bezetting binnen de afdeling. We sluiten het jaar af met een tevreden team dat terugkijkt op mooie resultaten. Langs de lijn van het jaarplan 2019 hieronder een toelichting op thema's als veiligheid, processen en projecten.

Veiligheid

Veilig wonen en werken blijft een actueel thema binnen de jeugdzorg en daarmee Timon. In 2019 is het controleren van de meest belangrijke veiligheidsitems op locatieniveau gehandhaafd en zijn ook de jaarlijkse ontruimingsoefeningen en BHV-opleidingen waar nodig gecontinueerd. Tevens zijn er stappen gezet in het, conform wetgeving (bouwbesluit), toetsen van de zorglocaties op het gebied van brandmeldinstallaties (BMI). Hierbij is de zelfredzaamheid van onze cliënten (en eventuele kinderen) relevant om te bepalen welke voorzieningen en eventuele doormeldingen naar alarmcentrales noodzakelijk zijn om de veiligheid te vergroten.

Processen

Producten en diensten

Om te komen tot meer overzicht en ontwikkeling van kwaliteit en effectiviteit binnen de dienstverlening is per zorgconcept van Timon, een start gemaakt met het inventariseren en beschrijven van de benodigde producten en diensten per zorgconcept. Dit zal in het jaar 2020 resulteren in programma's van eisen per zorgconcept, welke worden toegepast bij de opstart van een nieuwe locatie, hetgeen bijdraagt aan een efficiënter en effectiever werkproces.

Basis op orde

In 2018 is een start gemaakt om de basisinformatie van alle locaties op orde te brengen (o.m. onderhoudspartijen, bouwtekeningen etc.) om lange doorlooptijden van binnenkomende incidenten en verzoeken als gevolg van het ontbreken van relevante informatie te voorkomen. Dit heeft geresulteerd in een werkend format, welke in 2019 verder is geïmplementeerd. Dit blijft een dynamisch proces gezien de huisvestingsbewegingen binnen Timon.

Projecten

Huisvesting

In 2019 was de afdeling Facilitair nauw betrokken op 15 huisvestingsprojecten. Nieuwe locaties werden gerealiseerd voor tienermoeders en meiden (Rotterdam) en jonge moeders (onder meer in Rotterdam en Amsterdam). Bij de volgende locaties werden verbeteringen doorgevoerd: PerspectiefHuis Fase 2 Rotterdam, de kleinschalige woonvorm met begeleiding voor jonge moeders in Houten en diverse kantoorlocaties. Ook werden er locaties afgebouwd, waaronder: kantoor Pleegzorg Groningen, BOZ Woerden en een AMV locatie in Amersfoort.

BOS-applicatie

Timon wil komen tot één applicatie, een Facilitair Management Informatie Systeem, om:

- Klachten/wensen/informatievragen/storingen (KWIS) van eindgebruikers in het primair proces eenvoudig te ontsluiten voor alle Bedrijfsondersteunende (BOS) afdelingen; en
- KWIS te kunnen beantwoorden en managementinformatie te genereren.

In 2020 wordt het selectieproces afgerond en de nieuwe, zogenoemde 'BOS applicatie', binnen Timon geïmplementeerd.

Inkoop

Om het aantal leveranciers terug te dringen, meer partnership aan te gaan voor het opbouwen van langdurige relaties én de kwaliteit en kosten goed te kunnen beheersen hebben er in 2019 diverse inkooptrajecten plaatsgevonden. Dit heeft geresulteerd in o.m. contracten met diverse partijen voor (groot) onderhoud.

Om verdere invulling te geven aan het inkoopbeleid binnen Bedrijfsondersteuning, is er leveranciersmanagement opgestart. Hierbij worden jaarlijks diverse kritische leveranciers - volgens vastgestelde criteria - getoetst in samenwerking met het primaire proces. Waar nodig kan op contractniveau worden bijgestuurd en draagt dit bij aan de gewenste inzet van de gecontracteerde leveranciers.

6.5 Relatiebeheer

De inzet van vrijwilligers is een belangrijke aanvulling op de professionele hulpverlening bij Timon. Werving, selectie en training van vrijwilligers vormen een substantieel deel van Timons activiteiten. De jongeren komen vaak met veel verschillende hulpverleners in aanraking en hebben behoefte aan een brug naar het 'gewone' leven. Met de inzet van vrijwilligers wil Timon dat zij in de eerste plaats goede buur zijn en het gewone leven 'voorleven'. Een goede samenwerking tussen betrokken vrijwilligers en professionele hulpverleners is daarbij onontbeerlijk. Deze activiteiten wordt niet gefinancierd door

overheden en deze inzet wordt mogelijk gemaakt door bijdragen van stichtingen/fondsen, kerken/diaconieën en particuliere donateurs.

Timon is dankbaar voor de steun door een trouwe diaconale achterban en particuliere giftgevers. Kerken die nauw betrokken zijn bij Timon hebben een aanzienlijke bijdrage geleverd aan diverse diaconale activiteiten wat het o.a. mogelijk maakt om de locaties voor Begeleid Wonen een bescheiden budget te geven waaruit extra kosten worden betaald die niet vallen onder de reguliere financiering voor ambulante woonbegeleiding. Ook kunnen we met deze bijdragen onderdelen van de training en toerusting van vrijwilligers bekostigen.

Kerken zijn actief betrokken bij het werk van Timon. In Regionale Adviesraden voor Amersfoort, Culemborg, Lelystad, Zwolle en Rotterdam en op landelijk niveau in de Raad van Deelnemers. Met overleg in deze raden, over identiteit en ontwikkeling van de activiteiten van Timon en financiële steun, geven deze kerken invulling aan hun diaconale taak voor jongeren in de knel.

Sommige jongeren hebben individuele bijdragen ontvangen van stichtingen/fondsen ten behoeve van noodzakelijk levensonderhoud, studiefaciliteiten, huisinrichting en financiële problemen.

Aanloop-, investerings- en uitbreidingskosten van nieuwe locaties worden doorgaans niet gesubsidieerd. In 2019 zijn bijdragen uit fondsen binnengekomen om de opvang en inrichting van kleinschalige locaties te kunnen realiseren voor o.a. jonge moeders in Amsterdam, tuinrichting van het PerspectiefHuis Woerden, Perspectiefhuis Vlaardingen, jonge moeders Rotterdam, te kunnen realiseren.

Ook heeft Timon fondsbijdragen ontvangen voor het nieuw gevormde Kenniscentrum waar projectmatig – gedurende een periode van drie jaar - de verschillende zorgconcepten worden herzien en herijkt. In deze herziening van de zorgconcepten worden de principes van de transformatie van de jeugdzorg op innovatieve wijze geborgd binnen het Kenniscentrum van Timon.

In 2019 ontvangen

in afgeronde bedragen

Giften Timon	
particulieren en kerken	494.000
Giften voor specifieke projecten (niet via resultaat verantwoord)	
fondsen, particulieren en kerken	241.000
collecte opbrengst (NFK)	17.000
fondsen t.b.v. individuele cliënten	115.000

Verantwoording projecten	
Project vakantie jongeren Amsterdam	1000
Project NOA Amsterdam	39800
Project Kenniscentrum	100000
Project NOA Wilgenborg	29800
Project Tuin Weesperhof	2500
Project Perspectiefhuis Vlaardingen	41800
Project Twina Zeist	7800
Project Ombouw woongroep Culemborg	4800
Project Perspectiefhuis Woerden tuin	8500
Project Perspectiefhuis Woerden	5000
Totaalbedrag	241000

We zijn dankbaar voor de mooie giften en warme betrokkenheid van de fondsen, die deze projecten mogelijk maakten: David Roos-Weijl Stichting, Solidariteitsbijdrage van de gezamenlijke religieuzen in Nederland via KNR – Projecten in Nederland (PIN), Maatschappij van Welstand, Pasmaan Stichting, Stichting Vereniging tot Ondersteuning van Minvermogenden, Stichting De Meerpaal, Stichting M.C. van Beek, Stichting Pelgrimshoeve, Stichting Physico, Stichting Het Weesbestuur der Hervormden Oudewater, Stichting Zonnige Jeugd, Stichting Vrienden van De Uitdaging en WHAM fonds.

In 2020 wil Timon zich richten op het verdiepen en uitbreiden van relaties met huidige vermogensfondsen door een pro-actieve benadering en het onderzoeken van mogelijkheden om daarnaast nieuwe -particuliere- gevers(groepen) aan Timon te verbinden. De eerste prioriteit ligt bij het vinden van financiering ter aanvulling op vergoedingen van gemeentes voor nieuw te openen locaties zoals PerspectiefHuizen Fase 3 en noodopvang Amsterdam Zuid Oost.

6.6 Marketing en communicatie

Evenementen

Team Marketing en Communicatie (MarCom) is actief betrokken bij de organisatie van (openings)feestjes. Op 17 januari 2019 werd de Timon Woongroep in Zeist na een verbouwing feestelijk heropend door wethouder Marcel Fluitman, portefeuillehouder van o.a. de Wmo. Het openingsfeest was onderdeel van een werkbezoek van wethouders en beleidsambtenaren Wmo en Jeugd in de regio Zuid-Oost Utrecht.

Aan het eind van het jaar, op 12 december 2019, is in Amsterdam door wethouder Simone Kukenheim, portefeuillehouder van o.a. (jeugd)zorg, een nieuwe locatie voor jonge moeders en vrouwen geopend. Dakloze vrouwen/moeders tussen de 18 en de 40 jaar en hun kinderen vinden hier een tijdelijk thuis. In Amsterdam hebben AT5 en het Parool lokaal ook mooie aandacht besteed aan de opening van deze locatie in het bijzonder, en aan Timon in het algemeen.

In 2019 heeft daarnaast een Medewerkersdag plaats gevonden voor alle medewerkers van Timon. De Medewerkersdag is bij uitstek de gelegenheid om collega's, teams, regio's op elkaar én op de identiteit en kernwaarden van Timon te verbinden.

Arbeidsmarktcommunicatie en achterbancampagnes

Het team MarCom speelt een grote rol bij de werving van personeel. In 2019 is in nauwe samenwerking met HR de nieuwe Werkenbij site (www.werkenbijtimon.nl) gelanceerd en zijn we diverse campagnes gestart voor het aantrekken van nieuw personeel.

Ook is er een vervolg gegeven aan de Deel je thuis campagne om pleegouders te werven voor Timon.

Vermarkten van de hulp van Timon

Het team MarCom ondersteunt gebiedsmanagers en instroomcoördinatoren bij het vermarkten van het hulpaanbod van Timon in hun regio. De Manager Marketing en Communicatie maakt deel uit van het tender- en schrijfteam bij aanbestedingen. Alle aanbestedingstrajecten in 2019 zijn voor Timon positief afgesloten. Hetgeen betekent dat we onze hulp kunnen continueren, dan wel uitbreiden.

6.7 Personeel en organisatie

Cijfers

De personeelsformatie, uitgedrukt in gemiddelde Fte over 2019 (contracturen), komt uit op 392 (2018: 330). Medewerkers beginnen op een jaarcontract, en ontvangen bij goed functioneren een vast contract, indien hun werk een structureel karakter heeft.

	2017	2018	2019
Medewerkers per 31/12	397	510	545
Waarvan man	92	108	116
Waarvan vrouw	305	402	429
Stagiairs	16	20	12

De leeftijdsopbouw is als volgt:

Leeftijdscategorie	2014	2015	2016	2017	2018	2019
20-30 jaar	38%	36%	34%	36%	32%	31%
31-40 jaar	34%	35%	33%	34%	36%	37%
41-50 jaar	13%	15%	17%	17%	19%	19%
51 jaar en ouder	15%	14%	16%	13%	13%	13%

Verloop

	2017	2018	2019
Instroom medewerkers	79	133	110
Uitstroom medewerkers	90	77	99

Net als in de zorgsector in het algemeen, is het behoud van medewerkers ook bij Timon een constant aandachtspunt. Daarom investeert Timon in het vasthouden van haar medewerkers en in een goede start bij Timon. Medewerkers starten met een introductiedag, waarbij ze kennismaken met de missie en visie van de organisatie, de verschillende zorgconcepten, de ondersteunende diensten etcetera. Nieuwe medewerkers hebben een buddy die hen in de eerste periode begeleidt bij het inwerken. Gedurende het eerste jaar ontvangt de medewerker coachingsgesprekken voor de eigen ontwikkeling en verdere professionalisering in de functie.

Op het gebied van Werving en Selectie is een nieuwe WerkenbijTimon-site gelanceerd, en worden Timon-medewerkers aangemoedigd om geschikte personen uit hun netwerk aan te dragen voor vacatures. Ook wordt naar mogelijkheden gekeken om zij-instromers op te leiden en aan te nemen.

Professionalisering

In 2019 is 2,9% van de loonsom besteed aan opleidingen. Dit is ruim boven de norm van 1% die binnen de CAO Jeugdzorg wordt gehanteerd. Medewerkers zijn getraind omtrent hun registratie als jeugdzorgwerker en hebben daarbij thema's behandeld als tuchtrecht en moreel beraad.

Verder trainen wij alle medewerkers van het primair proces op de thema's die voor hun doelgroep belangrijk zijn. Zoals de methodieken Verbindend Gezag, Beschermjassen, Wrap Around Care, Signs of Safety en Competentiegericht werken. Dit zijn SKJ geaccrediteerde en veelal meerdaagse trainingen waarmee medewerkers punten kunnen behalen voor hun registratie.

Ziekteverzuim/arbodienst

Het ziekteverzuimpercentage over 2019 bedraagt 4,9%, en ligt hiermee onder de 5% van 2018. Dit is exclusief zwangerschap. Eind 2019 is overgegaan naar een andere arbodienst, en zijn alle managers getraind in hun rol in het verzuim- en reïntegratie proces. Door een goede samenwerking met deze nieuwe arbodienst, streven we naar een beheersbaar en lager verzuim.

Kwaliteitsbeleid medewerkers en klachten

Timon is een CEDEO-gecertificeerd opleidingsbedrijf en biedt medewerkers een breed palet geaccrediteerde opleidingen aan. Onze eigen medewerkers spelen een belangrijke rol in het opleiden van hun collega's. Het 'Leerhuis' van Timon biedt nieuwe medewerkers standaard een drietal opleidingen. Medewerkers die deze opleidingen hebben gevolgd, kunnen vervolgens met de tool 'Methodiek-scan' zich blijven ontwikkelen.

Timon heeft als uitgangspunt om eventuele klachten tijdig en in de reguliere samenwerkingsrelaties op te lossen. De vertrouwenspersoon voor medewerkers van Timon is ondergebracht bij de Arbodienst. In 2019 zijn er geen contacten geweest met de vertrouwenspersoon.

7. Verkort financieel overzicht

7.1. Resultatenrekening en balans Stichting Timon Groep

De cijfers van Stichting Timon zijn opgenomen in de cijfers van de Stichting Timon Groep. De geconsolideerde omzet is in 2019 ten opzichte van 2018 gestegen met 6.3 miljoen (mln) (16,4%).

De totale bedrijfsopbrengsten zijn uitgekomen op 44,9 mln. De oorzaak hiervan is voornamelijk gelegen in:

- Omzetstijging Jeugdhulp: 8.1 mln (34,6%); In deze omzetstijging is ook de omzet geleverd door onderaannemers begrepen.
- De omzet in de Wmo, dan wel MO, is gestegen met 1.2 mln (15,5%) ten opzichte van 2018.
- De omzet in AMV (opvang en begeleiding minderjarige statushouders) is in 2018 beëindigd, zodat er geen opbrengsten in 2019 hiervoor gemaakt zijn.
- De overige bedrijfsopbrengsten zijn licht gedaald.

Timon heeft in 2019 meer cliënten begeleid in pleegzorg en binnen kleinschalige woonvormen met behandeling op basis van de Jeugdhulp (Het PerspectiefHuis). Er is in 2019 ook een nieuw PerspectiefHuis gestart. Ook met de andere vormen van ambulante specialistische jeugdhulp heeft Timon meer jongeren en gezinnen kunnen begeleiden. Daarnaast is de stijging in de jeugdhulp voor een deel het gevolg van gestegen omzet uitgevoerd door derden (onderaannemers van Timon).

De totale kosten zijn met ruim 5.9 mln gestegen (15,5%) tot 44.2 mln. Dit betreft met name een stijging in de personeelskosten. Deze zijn deels gerelateerd aan de omzetstijging en deels door vervanging op managementniveau en door inhuur van derden in de zorgverlening als gevolg van openstaande vacatures.

De verhouding personeelskosten ten opzichte van de opbrengsten bedraagt 71.9%. In 2018 bedroeg deze verhouding ruim 68%. Hierin wordt de schaarste op de arbeidsmarkt weerspiegeld: bij een aantal vacatures is duurdere externe inhuur nodig geweest. De interne norm voor dit verhoudingsgetal is ≤ 67%. Het is een forse uitdaging om dit in de komende 2 jaren te realiseren.

De overige bedrijfskosten zijn licht lager dan in 2018. In verhouding tot de omzet zijn de overige bedrijfskosten in 2019 25% en in 2018 29,6%.

Het geconsolideerde bedrijfsresultaat is over 2019 uitgekomen op 0.7 mln. Dat is 1,4% van de totale bedrijfsopbrengsten. In 2018 bedroeg dit 0,6%.

VERKORT FINANCIËEL VERSLAG 2019
STICHTING TIMON GROEP

RESULTATENREKENING	2019	2018
Wettelijk budget voor aanvaardbare kosten	0	-
Omzet WMO/MO	8.997	7.789
Omzet Jeugdzorg	31.628	23.491
Omzet AMV	-	2.728
Overige bedrijfsopbrengsten	4.267	4.551
Som der bedrijfsopbrengsten	44.892	38.559
BEDRIJFSLASTEN:		
Personeelskosten	32.284	26.242
Afschrijvingen op immateriële en materiële vaste activa	621	604
Overige bedrijfskosten	11.297	11.416
Som der bedrijfslasten	44.202	38.262
BEDRIJFSRESULTAAT	690	297
Financiële baten en lasten	-66	-80
RESULTAAT BOEKJAAR	624	217

Balans Stichting Timon Groep

Stichting Timon Groep

in euro's * 1.000

BALANS

ACTIVA	31-12-2019	31-12-2018	PASSIVA	31-12-2019	31-12-2018
Materiële vaste activa	4.856	4.340	Eigen vermogen		
Vorderingen	8.976	8.424	Kapitaal	4	4
Liquide middelen	9.008	9.341	Algemene Reserve	7.948	7.680
			Bestemmingsreserves	2.012	1.655
			Bestemmingsfondsen		-
				9.964	9.339
			Voorzieningen	1.924	1.657
			Langlopende schulden	1.564	1.706
			Kortlopende schulden	9.388	9.403
Totaal Activa	22.840	22.105	Totaal passiva	22.840	22.105

De materiële activa zijn per saldo gestegen als gevolg van investeringen. De vorderingen zijn per saldo gestegen in lijn met de gestegen opbrengsten. De liquide middelen zijn iets afgenomen als gevolg van gestegen investeringen in projecten.

Het eigen vermogen is gestegen als gevolg van het resultaat over 2019, de bestemmingsreserves zijn gevormd conform het daartoe opgestelde beleid. Timon heeft het beleid om tenminste 3 maanden van de exploitatie zelf te kunnen dragen in voorkomende situaties. De algemene reserve wordt aangehouden als een buffer om tegenvallende resultaten te kunnen opvangen. Dat is nodig daar Timon opereert in een markt die steeds meer afhankelijk wordt van het resultaat van aanbestedingen en tevens opereert in een arbeidsmarkt die krapper wordt. Daarnaast is er neerwaartse druk op de tarieven. Het risicoprofiel voor de organisatie neemt hierdoor sterk toe. Wij zien het als onze verantwoordelijkheid om als goede rentmeesters op een weloverwogen manier om te gaan met ons vermogen. Het beleid van Timon is er niet op gericht om vermogen op te bouwen, maar met het vermogen zorg te dragen voor continuïteit van de zorg en daartoe continuïteit van de organisatie.

De voorzieningen zijn in 2019 per saldo gestegen met name als gevolg van een toename in de voorziening groot onderhoud en een stijging in de voorziening ten behoeve van langdurig zieke medewerkers. De langlopende schulden zijn met name gedaald door aflossingen. De kortlopende schulden zijn nagenoeg gelijk gebleven.

Een overzicht van de indicatoren versus de interne norm is hieronder weergegeven.

Indicatoren

Indicatoren:	Definitie:	norm	2019	2018
Solvabiliteit:	Eigen Vermogen / totaal vermogen	$\geq 35\%$	44%	42%
Weerstandsvermogen	Eigen Vermogen / bedrijfsopbrengsten	$\geq 25\%$	22%	24%
Rentabiliteit	Resultaat / Eigen Vermogen		6%	2%
Rendement	Resultaat / bedrijfsopbrengsten	2% - 3%	1,4%	0,6%
Kapitaalsintensiteit	Vastgoedwaarde cf balans / balanstotaal		21%	20%
Loan to Value	Leningen / vastgoedwaarde cf balans	$\leq 50\%$	32%	39%
Liquiditeitsratio	Vlottende activa / kort VV	$>1,8$	1,9	1,9
Personeelskosten-quote	Personeelskosten / bedrijfsopbrengsten	$\leq 67\%$	71,9%	68,1%
overige kosten quote	overige kosten / bedrijfsopbrengsten	$\leq 25\%$	25%	30%

Colofon

Redactie

Warner Admiraal, Willem Altena, Mark Bruins, Marianne Gerrits, Ewoud Jonker, Peter van de Kamp, Ernst-Jan van Keulen, Corine Kranenberg, Dianne de Lange, Hannie Olij-Haak, Egbert Ribberink, Martijn Schot, Aline Soerdjpal, Marieke Treffers, Hieke Visser, Arie Vorstelman, Krista Vos, Caroline Vroon en Wim van Wijk.

Hoofdreductie

Caroline Vroon

Eindreductie

Goverdien den Braven en Dianne de Lange